

Harald Blåtands ”Jellingemønter” cirka 975-985

af Jens Christian Moesgaard

900-tallets danske mønter kaldes ofte ”halvbrakteater”, fordi de er så tynde, at præget fra den ene side slår igennem på den anden side og dermed besværliggør læsningen af møntmotiverne. De kan groft sagt deles op i to grupper:

(1) Sene efterligninger af Karl den Stores mønter fra Dorestad ved Rhindeltaet (nuværende Holland) fra 768-793/794, der blev præget i Hedeby som en fortsættelse af 800-tallets udmøntninger i denne by (Malmer 1966). De har på forsiden en forvansket form af indskriften CARO-LVS i to linjer og på bagsiden en forvansket af DOR-STAT i to linjer ovenover en økse.

(2) Typer med kors på bagsiden. De kaldes ofte med et neutralt-objektivt udtryk for Kors-typer, men også det mere farverige udtryk ”Jellingemønter” benyttes, fordi man har formodet, at de er præget i Jelling, der var Gorm den Gamles (senest 936-cirka 958) og Harald Blåtands (cirka 958-senest 987) ”hovedstad”. Fundspredningen viser nemlig, at de må være præget nord eller øst for Hedeby-området (Malmer 1966, s. 190-196), men ret beset kan prægningen ligeså godt være sket andetsteds i Danmark inklusiv Skåne.

Takket være en generøs donation fra Bikubenfonden foretager Nationalmuseet 2009-2011 en satsning på forskning i de kongelige monumenter i Jelling og deres historiske, politiske og kulturelle kontekst. I den forbindelse arbejder jeg i år med Harald Blåtands møntvæsen (jævnfør Moesgaard 2008, s. 142-145). Det er tanken, at især to aspekter skal behandles nærmere. For det første vil vi forsøge at finde ud af, hvor sølvet til udmøntningen kom fra. Laboratoriet på Louvre-museet i Paris

har via det europæiske forskningsprogram Eu-ARTECH (www.eu-artechn.org) tilbudt at foretage analyserne, som vil finde sted i slutningen af april. For det andet skal den måde, man benyttede mønterne på, undersøges nærmere. Her har donationen fra Bikubenfonden muliggjort at ansætte Gitte Tarnow Ingvardson i 4 måneder i efteråret 2009 til at se på fragmentering, bøjning og andre tegn på, hvorledes mønterne har været benyttet. Jeg håber ligeledes, at det vil blive muligt at behandle forekomsten af ikke-danske mønter samt smykker i tidens skattefund. Projektet er i skrivende stund (marts 2009) kun i sin begyndelse, men jeg har dog allerede på nuværende tidspunkt gjort mig nogle tanker om baggrunden for ”Jellingeudmøntningens” begyndelse og valget af typer.

”Jellingemønternes” motivvalg

Bagsidemotivets kors passer fremragende med den store Jellingestens udsagn om, at Harald gjorde danerne kristne. Kongen har givetvist ønsket at udbrede budskabet om den nye religion via mønternes vide udbredelse til rigets fjerneste egne (Malmer 2004). ”Jellingemønternes” forsidemotiv er mere gådefuldt. I sit standardværk om danske mønter før 1146, udgivet i år 1900, skriver Hauberg derom: ”der [...] findes Spor af Slægtskabet med de ældre Typer [=mønterne fra Hedeby], dels i Buelinjen, dels ved benyttelsen af de tidligere Mærker, den triangulære Figur og det modvendte Ansigt” (Hauberg 1900, s. 108, jævnfør Arbman 1946, s. 134). I 1966 tog Brita Malmer denne møntgruppe op til fornyet, meget grundig, behandling. Hun afviste Haubergs idé om typeslægtskab mellem de to

møntgrupper. ”Jellingemønternes” hovedmotiv på forsiden, ”trippebuen” anså hun for en original nyskabelse ved denne udmøntning. Derimod findes trekantens som bimotiv faktisk på Hedebymønternes forside, mens dobbeltbuen (en forvansket udgave af ”DOR” på Karl den Stores oprindelige type) optræder på disse mønters bagside. Disse enkeltelementer som bitegn, taget ud af deres sammenhæng, anså Malmer imidlertid ikke som tilstrækkeligt belæg for at konkludere slægtskab (Malmer 1966, s. 87). Hun påviste ligeledes, at det modvendte ansigt på ”Jellingemønterne” er meget forskelligt fra det, der optræder på tidligere Hedebymønter samt på 800-tallets Ribe-mønter (Malmer 1966, s. 89-90, jævnfør Moesgaard 2007, s. 120-121 for en opsummering af debatten om Ribe som møntsted). Hvad angår de to buer, der ofte optræder til højre og til venstre på ”Jellingemønternes” forside, kommenterede Malmer kun en enkelt variant med prikker, der har lighed med tilsvarende buer på Hedebymønternes forside (Malmer 1966, s. 92).

Så vidt jeg kan se, har både Malmer og Hauberg ret. Malmer har fuldstændig ret i, at næranalysen af enkeltelementerne ikke giver belæg for tæt slægtskab. Hvis man imidlertid ser på det samlede møntmotiv, springer lighederne i øjnene, således som Hauberg antydede. Ikke som eksakte ligheder, men som generel inspiration. ”Trippelbuen”, der optræder både på Malmers type Buer A (BåA) og Ansigt A (AnsA), minder ved sin placering i motivet om den bue på Hedebymønterne, der svarer til bogstaverne AR fra CAROLVS på Karl den Stores oprindelige mønttype. Det samme kan siges om ansigtet på Malmers AnsA. Trekanterne, der især optræder på varianter af typen BåA, minder ved deres udformning med cirkler i hjørnerne meget om trekanterne på Hedebymønterne. De to buede linjer, der især optræder på varianter af typen AnsA, hvor de befinder sig symmetrisk til højre og venstre for ansigtet, har stærke kompositionsmæssige ligheder med buer på de sene Hedebymønter (det drejer sig om en forvansket symmetrisk

fordobling af C’et fra CAROLVS). Alt i alt synes helhedsindtrykket så samstemmende, at inspiration fra Hedebymønternes forside til udformningen af ”Jellingemønternes” forside forekommer overvejende sandsynlig. Det ville også forklare valget af denne mærkværdige komposition til ”Jellingemønternes” forside. Det forekommer usandsynligt, at nogen skulle kunne have opfundet den ud af den blå luft.

Det, der i de foregående linjer er sagt om forsidemotiverne på ”Jellingemønterne”, gælder hovedsagligt Malmers typer BåA og AnsA. Der findes også mange andre typer og varianter i ”Jellingeudmøntningen”. Imidlertid hører BåA og AnsA til de hyppigste typer, der udgør en meget stor del af udmøntningen. Desuden er de blandt de tidligste. BåA er karakteristisk for Malmers gruppe KG (kombinationsgruppe) 10a, som hun anser for at være den ældste gruppe af Jellingemønterne, mens AnsA benyttes i KG 11, der afløste KG 10a efter kort tid (Malmer 1966, s. 235-236), hvorimod nogle af de øvrige varianter skulle være senere. Det fører os til overvejelser om, hvorfor ”Jellingeudmøntningen” overhovedet blev påbegyndt.

Hvorfor blev ”Jellingeudmøntningen” sat i værk omkring 975?

Malmer har gennem en yderst grundig analyse af det foreliggende materiale foreslået en datering til cirka 975/980-985/990. Det skal understreges, at materialet ikke tillader en præcis datering – den kan kun være omtrentlig (Malmer 1966, s. 229-238). Selvom mønterne er indskriftsløse, falder det naturligt at forestille sig Harald Blåtand som møntherren, da han efter den gængse kronologi for kongerækken regerede på det tidspunkt.

Hvorfor skulle Harald have ønsket at starte en udmøntning omkring 975/980? Her må man nok se på udmøntningen i Hedeby, der jo på daværende tidspunkt havde været i gang og yderst velfungerende i adskillige årtier (Wiechmann 2007). Hedeby’s politiske tilknytningsforhold i 900-tallet er meget omdri-



Fig. 1. Hedeby. Efterligning af Karl den Stores Dorestadsmønt. Halvbrakteat. Nationalmuseet og Malmer 1966, pl. 12,8 og 21,7.



Fig. 2. Danmark. Korstype. Forsiden med Malmers type BåA. Nationalmuseet og Malmer 1966, pl. 28,8 og 31,2.

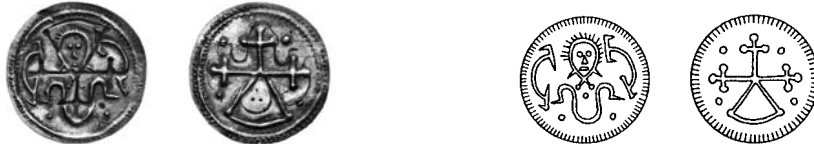


Fig. 3. Danmark. Korstype. Forsiden er Malmers type Ans A. Nationalmuseet og Malmer 1966, pl. 30,1 og 32,9.

skuteret. I sin analyse af udmøntningerne gik Brita Malmer ud fra hypotesen om, at Hedeby var under tysk styre fra 934 til 983 (Malmer 1966, s. 219, 225-226). Radtke argumenterer imidlertid i sin nyere syntese for, at Hedeby i Harald Blåtands tidlige år atter var dansk. Den nye tyske kejser Otto II (973-983) erobrede i 974 Hedeby, som tyskerne beholdt indtil den danske tilbageerobring i 983 (Radtke 1999, s. 367). Kunne det tænkes, at Harald startede "Jellingedmøntningen" for at kompensere for, at han med Ottos erobring i 973 havde mistet kontrollen over udmøntningen i Hedeby? Det ville forklare, hvorfor Harald i typevalget lod sig inspirere af Hedebymønterne, således som vi så det ovenfor. De tidlige Jellingemønter holder også samme vægtstandard som de samtidige Hedebymønter (se Malmer 1966, s. 235 og s. 136, tabel 14, revideret kronologi af Hedebymønterne, se Malmer 2002).

Udmøntningen i Hedeby synes at have været produceret i byens købmænds interesse. Som senest Ralf Wiechmann har påvist, var

møntomløbet velreguleret. Mønter brugtes efter antal og ikke efter vægt som andetsteds i Danmark. Udenlandske mønter var udelukkede fra omløbet (Wiechmann 2007). Købmændene har nok haft en interesse i ikke at ændre mønternes design for meget – man ændrede ikke gerne på en kendt og anerkendt type, som folk var vant til. Det kunne forklare, hvorfor typen, der efterligner Karl den Stores Dorestadudmøntning – trods flere afbrydelser – i Hedeby blev bibeholdt i 2 århundreder. Da Harald skulle vælge type, var han fri af Hedebykøbmændenes konventioner og kunne vælge mere frit. På den ene side lod han mønten se ud, "som mønter nu skal se ud" – det vil sige et motiv inspireret af Hedebymønterne – mens han på bagsiden var fri til at propagandere for sin nye tro.

"Jellingemønterne" fik forbavsende hurtigt en dominerende – dog ikke alt-dominerende – plads i møntomløbet over hele Danmark, inklusiv Skåne (Moesgaard 2008, s. 142-145). Var Harald blevet inspireret af Hedebykøb-

mændene til at forsøge at indføre et reguleret møntvæsen med udelukkelse af udenlandske mønter og brug af egne mønter efter antal i hele riget? Det vil de kommandes måneders arbejde med disse mønter forhåbentligt kaste mere lys over. Måske skal en omfattende møntreform således føjes til Haralds lange række af organisatoriske tiltag: indførelsen af kristendommen, rigssamling, udvidelse af magtområdet i Norge, bygning af Trelleborgene, Jellinge-monumenterne, Ravning Enge-broen....

Litteratur

- H. Arbman, "The Baldringe Hoard", *Meddelanden från Lunds Universitets Historiska Museum*, 1946, s. 99-136.
- Peter Hauberg, *Myntforhold og Udmyntninger i Danmark indtil 1146*, København 1900.
- Brita Malmer, *Nordiska nynt före år 1000*, Lund 1966.
- Brita Malmer, "Münzprägung und frühe Stadtbildung in Nordeuropa", *Haithabu und die frühe Stadtentwicklung im nördlichen Europa*, Neumünster 2002, s. 117-132.
- Brita Malmer, "Kristna symboler på danska mynt ca 825-1050", *Kristendommen i Danmark før 1050*, Roskilde 2004, s. 75-85.
- Jens Christian Moesgaard, "Møntskatten fra Danelund og møntvæsenet i Sydvestjylland i vikingetid og tidlig middelalder", *Aarbøger for nordisk Oldkyndighed og Historie* 2004 (2007), s. 107-156.
- Jens Christian Moesgaard, "Udbredelsen af reguleret møntøkonomi i geografisk perspektiv ca. 600-ca. 1150", *Hikuin* 35, 2008, s. 133-150.
- Ch. Radtke, "Haidaby", *Reallexikon der Germanischen Altertumskunde*, bd. 13, Berlin 1999, s. 361-381.
- Ralf Wiechmann, "Haithabu und sein Hinterland – ein lokaler numismatischer Raum?", *Berichte über die Ausgrabungen in Haithabu* 36, Neumünster 2007, s. 182-278.