



numismatisk rapport 145

Meddelelser fra Dansk Numismatisk Forening



En dansk prins i England gav navn til dansk garde
Gotfred Krügers 2 skilling 1667
Trikontrol-æskjen og blyplomben

Marts 2020

Gotfred Krügers 2 skilling 1667

Hede 134C, 139A og 140A, København

- en motivmæssig kompleks udmøntning¹

Indledning

Da jeg i 1984 med opdagelsen af mikroskoptegnemetoden² havde arbejdsredskabet til at gennemføre store stempelundersøgelser, var det min forventning, at jeg hen ad vejen kunne afdække – måske ikke egentlige lovmæssigheder – så dog en form for normal praksis i, hvordan udmøntninger blev organiseret på dansk-norske møntsteder 1600-tallet. Et tidligt resultat heraf var lanceringen i 1995 af min artikel om “Kreativitet og konformitet ved stempelfremstilling”, hvori jeg gjorde gældende, at “*perioder med motivmæssigt konforme stempler afbrydes af kortvarige kreative perioder, hvor få stempler med nye møntmotiver afprøves med henblik på at vælge det motiv, der bedst viderefører den pågældende udmøntning*”³. De valgte møntbilleder anvendtes efterfølgende til en længere udmøntning, indtil man på Møntstedet og/eller kongen blev træt af møntbilledet og ønskede forandring. Eller måske blot ansatte en ny stempelskærer på Mønten med en anden personlig stil⁴.

Denne forestilling holdt nogenlunde vand igennem flere undersøgelser, indtil den fik sit endelige grundskud med den foreliggende gruppe af københavnske 2 skilling 1667 slået af Gotfred Krüger, hvor forsidestempler med markant forskellige møntbilleder introduceres *gruppevis*, før møntbilledet ved overgangen til 1668 standardiseres med et konformt møntbillede, der efterfølgende anvendes uændret til endnu større udmøntninger frem til 1669. Ydermere anvendes i 1667 enkelte afvigende forsidestempler, hvilket samlet set efterlader et motivmæssigt meget komplekst udmøntningsforløb⁵.

Af Sven Aagaard



Samlede noter på side 10 og 11.



2 skilling 1667. Hede 139A



2 skilling 1667. Hede 140A

Baggrund for udmøntningen

Den 15. november 1664 tildelte Frederik III “voris elsk. Kiere Søn, Prindtz Christians Ingenieur, os elsk. Gotfrid Krüger” en 10-årig koncession til for egen regning at oprette et selvstændigt møntværksted i København mod at betale afgift til kongen⁶. Denne afgiftsmønt, som i Frederik III’s regeringstid fungerede sideløbende med det officielle møntsted drevet af møntmester Frederik Caspar Herbach, gik – ikke så lidt eufemistisk – under betegnelsen “*dend liden mønt*”. Modsat Herbach, som frem til sin afskedigelse for svindel i 1670⁷, fastholdt traditionel hammerprægning, var Krüger som uddannet ingeniør – formentlig fæstningsingeniør – anderledes fremme i skoene, og indførte som noget nyt prægemaskiner i form af et slagværk⁸ for at opnå en mere effektiv og stempelbesparende udmøntning. Dette tekniske nybrud afsløres af, at stempelstillingen på hans mønter samlet fremviser positionerne 90°, 180°, 270° eller 360°, hvilket vidner om, at der i prægemaskinerne blev benyttet fastspændte, firkantede prægestempler⁹.

Gotfred Krüger slog ikke kun indtægtsgivende småmønter og grove kronemønter (Aagaard T144-T162)¹⁰, idet han fra starten af sit møntsteds virke i 1665 også udmøntede de eksklusive specie- og guldmønter (Aagaard T115-T124 og T58-T66), hvilket må antages at være en forpligtelse over for Frederik III knyttet til udmøntningsretten.

Af småmønt slog Krüger især 2 skilling allerede fra 1665 (Aagaard T67-68, Hede 138A-B), men indstillede derefter produktionen af skillingsmønt for i 1667 bl.a. at udmønte en lang række meget forskelligt udseende 2 skillinger (Aagaard T71-72, T74-T82, Hede 139A, 140A-B), hvilket er emnet for nærværende artikel.

Udmøntningen af 2 skilling 1667

På figur 1 er vist koblingsforløbet for registrerede prægestempler. Sammenholdes figuren med stempeloversigten side 15, fremgår det klart, at forløbet med hensyn til forsidestemplernes – og i mindre grad bagsidestemplernes – udformning ikke harmonerer med teorien om en kort kreativ periode efterfulgt af en lang konform periode, idet der med korte skift introduceres 2-3 hovedgrupper af forsidestempler sideløbende med afvigende enkeltstempler¹².

Ved stempelfremstillingen anvendte stempelskæreren såkaldte punsler, hvilket var små jernstænger, hvori der i den

1667

1668

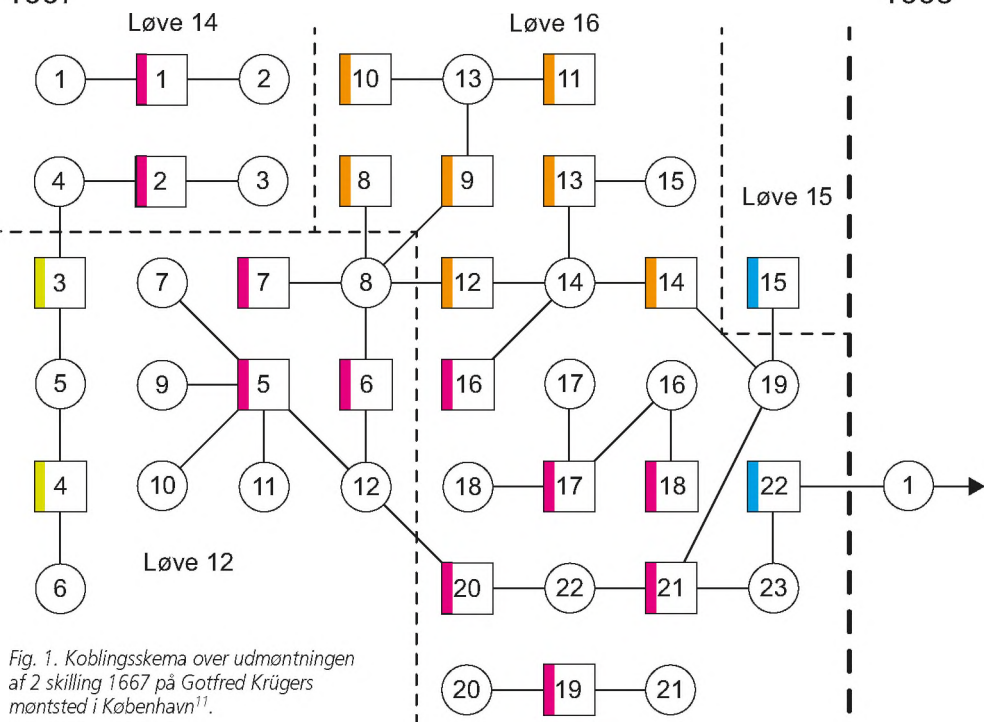


Fig. 1. Koblingskema over udmøntningen af 2 skilling 1667 på Gotfred Krügers møntsted i København¹¹.

ene ende var indgraveret et motiv f.eks. et bogstav eller en del af møntbilledet, og som anvendtes til at indslå de pågældende motiver i det endnu ikke hærdede prægestempel. Som tidligere beskrevet kan der på de aktuelle 2 skillinger identificeres anvendelse af fire forskellige løvepunslers (fig 2).

Det fremgår klart af koblingskemaet, at løvepunslernes anvendelse – som forventet – var tidsmæssigt afgrænset, idet de naturligt nok blev udskiftet, når de havde nået en vis grad af slitage.

Særligt bemærkelsesværdigt er det tidligt anvendte og fint skårne bagsidestempel 9, (T80 var), hvor der på møntmærket i form af en valse er indgraveret tre møntstempler, hvilket umiddelbart kunne tolkes derhen, at man på møntstedet har haft overvejelser i gang om brug af et valseværk til udmøntningen (se note

- = Forside
- = Bagside
- A – Bøjler uden ring
- B – Ligesidet skjold
- C – Indbuet skjold
- D – Tilspidset skjold

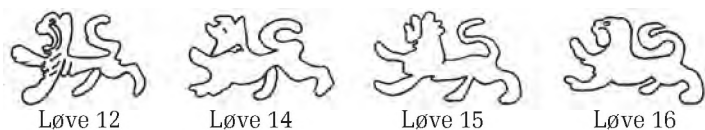


Fig. 2. Anvendte løvepunslers



2 skilling 1668. Hede 140A

18). Det fremgår dog klart af koblingskemaet, at valseprägning ikke er anvendt, idet valseprägning efterlader et helt anderledes rækkestillet koblingsforløb¹³. Udmøntningen fortsætter i 1668 med et ikke opgjort, men tydeligvis større antal anderledes konforme stempler, så den kreative fase i stempeludformningen stopper med udgangen af 1667¹⁴.

Stempelstillingen er enten 180° og 360° med overvægt af sidstnævnte. Først i 1668 er registreret en del 2 skillinger også med stempelstillingen 270°, så møntstedet synes her at slække på praksis i 1667 med en striks lodret orientering af stemplerne.

Det er uvist, hvorfor Gotfred Krüger valgte at tage grupper af forskelligartede stempler i anvendelse, før man på møntstedet besluttede sig for den endelige "konforme" udformning af møntbilledet (forside 22), der – bortset fra en anden løvetype – minder meget om forside 15, der bedømt ud fra placeringen i koblingskemaet ligeledes er anvendt meget sent i udmøntningen¹⁵.

Faktum er i hvert fald, at Gotfred Krüger valgte en sådan praksis, hvilket understreger faren for at opstille for rigide "love" for udmøntningsforholdene i 1600-tallet. Forestillingen om korte kreative og lange konforme perioder i stempeludformningen gælder således stadigvæk, men nu kun med forbehold for afvigelser.

Nye stempelkombinationer?

Koblingskemaet fig. 1 er baseret på stempelundersøgelse af 252 mønter i offentlig og privat eje¹⁶. Nogle stempler og stempelkombinationer er kun fundet på enkelte mønter, så teoretisk vil både nye stempler og stempelkombinationer kunne findes. Da de aktuelle 2 skillinger 1667 er relativt prisbillige, kan jeg kun opfordre samlere til at kaste sig over denne spændende og variable møntgruppe fra Frederik III. Og forhåbentlig publicere eventuelle nyopdagelser.

I opstillingen herunder er der, med reference til min tidligere typebeskrivelse her i bladet fra 1996, illustreret hvilke stempler¹⁷ og stempelkoblinger, der svarer til de respektive typenumre. Typerne beskrives i kronologisk orden og modsvares – som det kan aflæses af koblingskemaet fig. 1 – ikke deres produktionsrækkefølge, da denne ikke var undersøgt i min tidligere beskrivelse.

Det er mit håb, at oversigten kan tjene som checkliste for samlere af disse mønter.

Type **Stempelkoblinger**

65
Løve 12



bs. 6



fs. 4



bs. 5



fs. 3

66
Løve 12

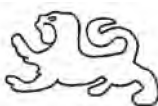


fs. 3



bs. 4

71a
Løve 16



fs. 13



bs. 15



fs. 14



bs. 19

71b
Løve 16



fs. 8



bs. 8



fs. 12



fs. 9

Type Stempelkoblinger

71c

Løve 16



fs. 13



fs. 12



bs. 14



fs. 14

72

Løve 16



fs. 10



bs. 13



fs. 11



fs. 9

74

Løve 15



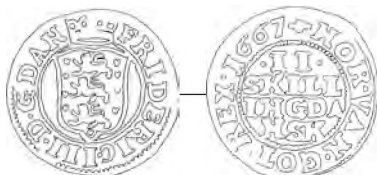
fs. 15



bs. 19

Type **Stempelkoblinger**

75
Løve 16



fs. 22

bs. 23

77
Løve 12



fs. 6

bs. 8

fs. 7



fs. 5

bs. 7

78a
Løve 16



bs. 18

fs. 17

bs. 16

fs. 18



fs. 21

bs. 19

fs. 16

bs. 14

Type Stempelkoblinger

78a var

Løve 16

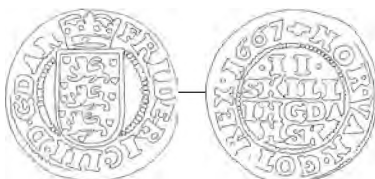
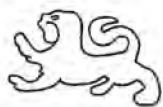


fs. 17

bs. 17 (INGD ANSK)

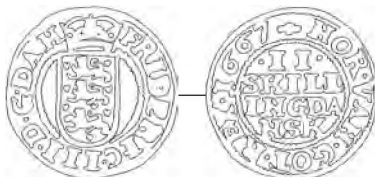
78b

Løve 16



fs. 21

bs. 23

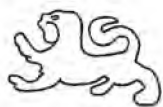


fs. 19

bs. 20

78ca

Løve 16

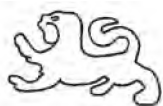


fs. 20

bs. 22

78cb

Løve 16



fs. 19

bs. 21



fs. 21



bs. 22

Type **Stempelkoblinger**

79a

Løve 14



fs. 2



bs. 3

79a var.



fs. 2



bs. 4

79b

Løve 14



bs. 1



fs. 1



bs. 2

80

Løve 12



bs. 10



fs. 5



bs. 11



fs. 5



bs. 12



fs. 6



bs. 9

(3 indgraverede stempler)

81a

Løve 16



fs. 20



bs. 12

Referencer

- Hede, Holger, *Danmarks og Norges mønter 1541-1814-1977*, 3. udg., Dansk Numismatisk Forening, 1978 (1963).
- Wilcke, Julius, *Møntvæsenet under Christian IV og Frederik III i tidsrummet 1625-1670*, København 1924, NFM bind VIII (Wilcke II).
- Aagaard, Sven, "Stempelundersøgelse ved anvendelse af stereomikroskop med tegneapparat", *NNUM* 1984, s. 112-115.
- Aagaard, Sven, "Kreativitet og konformitet ved stempelfremstilling", *Numismatisk Rapport* nr. 45, 18. årgang, 1995, s. 135-142.
- Aagaard, Sven, "Beskrivelse af Frederik III's danske 2 skillinge 1648-70", *Numismatisk Rapport* nr. 48, 19. årgang, 1996, s. 59-107.
- Aagaard, Sven, "Beskrivelse af Christian V's københavnske kronemønt 1671-92", *Numismatisk Rapport* nr. 56, 1998, s. 55-103.
- Aagaard, Sven, "Kronologi af tidlige Kongsbergkroner 1687 belyst ved stempelrevneanalyse", *NNUM* 2003, nr. 1-2, s. 20-23.
- Aagaard, Sven, *Frederik III - kronemønt København 1651-1670*, Dansk Numismatisk Forening, 2004.
- Aagaard, Sven, "Anton Meybusch som stempelskærer og prægeteknisk fornyer i København under Frederik III (ca. 1665-1669) og Christian V (1691-1699)", *NNUM* 2010, nr. 1, s. 3-23.
- Aagaard, Sven, *Frederik III - guld- og speciemønt 1648-1670*, Dansk Numismatisk Forening, 2011.
- Aagaard, Sven & Märcher, Michael, "The Microscope Drawing Tube Method (MDTM) - an Easy and Efficient Way to Make Large Scale Die Studies", *The Numismatic Chronicle*, nr. 175, s. 249-262 + plate 28-31, London 2015.
- Aagaard, Sven, "Typeopdeling af mønter illustreret ved Christiania-kroner 1685, Christian V (NM 80)", *NNF-Nytt* 2/3, 2015, s. 11-18.
- Aagaard, Sven, "Valseprægede mønter fra Christian IV - skilling 1595 og udvalgte mønter fremstillet 1602-1607 af Nicolaus Schwabe", *Numismatisk Rapport*, nr. 133, 2017, s. 6-26.

1. En typebeskrivelse er tidligere givet i et særnummer af dette blad, Aagaard 1996. Nærværende artikel må ses som et supplement hertil, der for 2 skillinger udmøntet i 1667 af Gotfred Krüger fastlægger den overordnede udmøntningsmæssige sammenhæng mellem de opstillede typer. Jeg skylder min hustru Inger Bolt Jørgensen stor tak for nyttige kommentarer til teksten.

2. Aagaard 1984, Aagaard & Märcher 2015.

3. Aagaard 1995, s. 135.

4. Et markant eksempel herpå er den kortvarige ansættelse i 1685 af en ny stempelskærer på Mønten i Christiania, Aagaard 2015.

5. Som et kuriosum kan nævnes, at penninge fra Roskilde slået under kong Niels (Haugberg 9), hvor jeg sammen med min hustru har stempelbestemt 930 eksemplarer hovedsageligt fra skattefund, fremviser et endnu mere kaotisk udmøntningsbillede med stilmæssigt meget forskellige forsideportrætter på grund af sideløbende involvering af flere ikke alle lige ferme stempelskærere, Aagaard & Bolt Jørgensen, upubliceret undersøgelse. Kun at referere til Haugberg 9 giver således grundlæggende ingen mening.

6. Wilcke 1924, s. 129-131.

7. Aagaard 2004, s. 22.

8. Under Frederik II indførtes i 1578 fra Tyskland en valseprægmaskine, som senere anvendtes til udmøntning af forskellig småmønt i begyndelsen af Christian IV's regeringstid, Aagaard 2017, s. 7. Derefter ophørte maskinprægning, indtil Gotfred Krüger i 1665 kom på banen og måske hertil fik hjælp af selveste Anton Meybusch, Aagaard 2010.
9. De aktuelle 2 skillinger 1667 fremviser dog kun stempelstillingerne 180° og 360°. Først i 1668 optræder også stempelstillingen 270°.
10. Numrene omfatter kun mønt slået under Frederik III. Kronemønt slået af Krüger under Christian V, hvor Frederik Caspar Herbach i mellemtiden var blevet afskediget for bedrageri, er beskrevet Aagaard 1998, s. 64-72.
11. Jeg skylder min hustru Inger Bolt Jørgensen tak for at have konstrueret koblingskemaet på baggrund af mine data, ligesom min tidligere kollega Mette Christensen endnu engang har stået for rentegningen, hvorfor jeg takker.
12. En mulig afklaring af den eksakte stempelrækkefølge kunne være stempelrevneundersøgelser, men studiematerialet har ikke været tilstrækkeligt til at realisere så detaljerede undersøgelser jf. Aagaard 2003.
13. Se Aagaard 2017.
14. Overgangen til 1668 er fastlagt ud fra stanniolaftryk i H.H. Schou's hovedkartotek beliggende i KMMS (1667: Schou 105 (variant 38a): ejer LEB; 1668: Schou 85 (variant 27 var alfa): ejer Schou).
15. Det skal i øvrigt bemærkes, at skjoldtypen med indbuet skjold efterlignes i 1667 og 1668 på Mønten i Christiania sideløbende med de normale 2 skillinger med en venstrevendt løve med hellebard (Hede 72, NMD 227 & 229).
16. Forhåbentlig vil læsere ved undersøgelse af endnu flere mønter fra 1667 kunne afdække, hvordan de to løse stempelkæder kobler til det øvrige koblingsnet.
17. I alt er fundet 22 forside- og 23 bagsidestempler, hvilket giver stempelforhold på 1:1, hvad der også er at forvente ved maskinprægning, hvor stemplerne til de aktuelle 2 skillinger måske endda har kunnet placeres vilkårligt i slagværket.
18. Mønten er tidligere beskrevet som T80, Aagaard 1996, s. 89. Tegningen fra 1996 er dog ikke komplet, da de indgraverede tre prægestempler på møntmærket (valse) ikke kunne ses på det aftegnede eksemplar. Mønten er derfor her beskrevet som T80 var. Et særdeles velbevaret eksemplar af mønten blev solgt på Høiland 129/lot 1685, hvor kataloget gengiver bagsiden i forstørrelse.