

Frederik V's danske speciedaler 1764-65

Af Frank Pedersen¹

De finansielle myndigheder i København besluttede i slutningen af oktober 1763, at en del af sølvet fra sølvværket i Kongsberg skulle anvendes til udmøntning af speciedalere i København. Det var hensigten, at mønterne skulle sendes til Hamborg og der indgå i valutahandler med det formål at styrke kursen på dansk kurantmønt i forhold til speciemønt.² Udmøntningerne blev indledt ved Mønten i København i sommeren 1764,³ hvorefter der blev møntet danske speciedalere i perioden frem til april 1765 umiddelbart efterfulgt af norske speciedalere samme sted (sidstnævnte udmøntning blev omtalt i NNUM nr. 1, januar 2021). I nærværende artikel berettes om de danske speciedalere med fokus på mønternes motiver, stempelskærerne, stemplerne og deres anvendelse.

Noter findes samlet bagerst i artiklen side 117 og 118.

Udmøntningerne og stempelskærerne

Udmøntningen af de danske speciedalere, Hede 27⁴ (fig. 1) fandt sted i to perioder under ledelse af møntmester Knoph.⁵ Den første udmøntning blev beordret 14. maj 1764 og gennemført inden for perioden 24. maj-8. november 1764 med fremstilling af 69.250 mønter.⁶ Den anden beordres 21. og 22. marts 1765 og fandt sted i perioden 23. marts-11. april 1765⁷ med i alt 56.001 mønter.⁸ Et enkelt eksemplar med årstal 1765 blev sendt til *Det kongelige Myndt-Cabinet* som pligtaflevering.⁹

I 1789 blev det befalet,¹⁰ at der ved Mønten i Altona skulle foretages en ekstraordinær prægning af 120 eksemplarer af speciedaleren med anvendelse af et 25 år gammelt henlagt stempelpar fra prægningerne i 1764. Mønterne var revireret af grev Adam Gottlob Moltke¹¹ og en unavngiven person.¹²

Bauert¹³, Adzer¹⁴ og Wolff¹⁵ stod for den kunstneriske del af stemplernes fremstilling. Der herskede i 1800-tallet den opfattelse, at det fandt sted i indbyrdes konkurrence mellem de tre stempelskærere, men det blev med rette afvist af Wilcke, der intet sted i sine omfattende arkivstudier havde fundet omtale af en sådan konkurrence.¹⁶ Senere argumenterede Jacobsen¹⁷ for, at Adzer og Wolff var blevet opfordret til at vise deres foråen, efter at de kort forinden var vendt hjem fra et treårigt studieophold i udlandet. Det falder fint i tråd med, at Rentekammeret (finansministeriet) givetvis har været interesseret i at støtte freelance stempelskærere



Fig. 1

Fig. 1. Dansk 1 speciedaler 1764. Nationalmuseet, KMMS GP 678.



Fig. 2



Fig. 3



Fig. 4



for blandt andet at have kvalificeret backup til rådighed, hvis Møntens fastansatte stempelskærer skulle få forfald eller have behov for assistance.

Møntmotiv og -tekst

Forsidemotivet er et portræt af Frederik V (fig. 2-4). Bauert og Wolff signerede deres forsider med henholdsvis B og IHW et iøjnefaldende sted under portrættet, mens Adzer valgte en diskret placering af sit DIA på portrættets nedre rand. Nøgeternt vurderet er det vanskeligt at tro, at de tre portrætter er en og samme person, men hverken kongen eller myndighederne gjorde indsigelse. Bauerts er det mest vellignende, mens Adzer og Wolff tydeligvis har ønsket at glæde majestæten med en forskønnet udgave af virkeligheden.

Myndighedernes krav til omskriften har tilsyneladende været begrænset til "kongens navn og titel", den præcise ordlyd har man forunderligt nok ikke interesseret sig for, og resultatet er derfor blevet tre forskellige udlægninger:

Adzer: FRIDERICUS • V • D • G • DAN • NOR • VAN • GOT • REX •

Wolff: FRIDERICUS V D • G • REX DAN • NORV • VAND • G •

Bauert: FRIDERICVS • V • D • G • DAN • NOR • V • G • REX •

Kongens navn blev stavet med U eller V, "Norvegiae" forkortet NOR eller NORV, "Vandalorum" V, VAN eller VAND og "Gothorum" G eller GOT. Adzer og Bauert placerede REX i slutningen af teksten, mens Wolff foretrak en central placering af ordet. Det bemærkes også, at Adzer og Bauert anvendte punkterne som skilletegn (Adzer i bunden af teksten),

Fig. 2. Forside, skåret af Bauert. Nationalmuseet, KMMS BP 1515.

Fig. 3. Forside, skåret af Adzer. Nationalmuseet, KMMS. Udsnit med Adzers signatur.

Fig. 4. Forside, skåret af Wolff. Nationalmuseet, KMMS.

Tabel 1. Speciedaler 1764-65. Detaljer i bagsidens design.

Bagside-stempel	Laurbærgrene Antal blade	Kronepuld Antal bær	Ordenskæde Antal elefanter og tårne	Ordenstegn Ophængt i lille kæde	
Adzer, 1764	45	19	ja	12	ja
Wolff, 1764	51	23	ja	12	ja
Bauert, 1764	34	ca. 30-34	nej	8	nej
Bauert, 1765	52	ca. 35-39	nej	8	nej



Fig. 5



Fig. 6



Fig. 7



mens Wolff benyttede dem som forkortelsestegn og derfor undlod dem efter FRIDERICUS, V og REX.

Bagsiderne (fig. 5-7) prydes af et kronet våbenskjold omkranset af elefantordenens kæde og to laurbærgrene. Omskriften er kongens valgprog PRUDENTIA ET CONSTANTIA (med klogskab og standhaftighed). Adzer og Wolff signerede henholdsvis DIA og IW på laurbærgrenen til venstre for ordenstegnet (elefanten); det var formentlig pladsmangel, der fik Wolff til at forkorte IHW fra forsiden til IW på bagsiden. Bauert signerede ikke sine bagsidestempler. Der er betydelige forskelle i detaljerne (tabel 1). Bauert sparede på laurbærbladene i 1764, men har til gengæld langt flere bær på grenene end Adzer og Wolff. Ved afbildningen af elefantordenen har Wolff og Bauert vendt tårnenes basis og elefanternes fødder mod våbenskjoldet, mens Adzer har samme symboler i omvendt stilling, som er den korrekte. Adzer og Wolff sørgede for en lille kæde mellem ordenstegnet og ordenskæden, en detalje som Bauert fravalgte eller måske glemte. Adzer og Wolffs kroner har puld bag bøjlerne, det har Bauerts kroner ikke; til gengæld er Bauert ene om at have stjerner i omskriften. Han havde tilsyneladende en svaghed for stjerner, få år senere fandt han dem frem igen til omskrifter på speciedalere i Rethwisch 1768-1769 og København 1771.

Studiematerialet

Det illustrerede koblingsskema (fig. 8) er tilvejebragt på baggrund af et studiemateriale omfattende 110-133 mønter.¹⁸ Grupperet på årstal, stempler og stempelkoblinger ser materialet således ud:

Fig. 5. Bagside, skåret af Bauert. Nationalmuseet, KMMS BP 1515. Udsnit med ordenskæde med elefanter og udsnit med krone.

Fig. 6. Bagside, skåret af Adzer. Nationalmuseet, KMMS. Udsnit med Adzers signatur og ordenskæde med elefanter.

Fig. 7. Bagside, skåret af Wolff. Nationalmuseet, KMMS. Udsnit med Wolffs signatur og ordenskæde med elefanter og udsnit med krone.

Koblingsskema – danske speciedalere 1764-1765

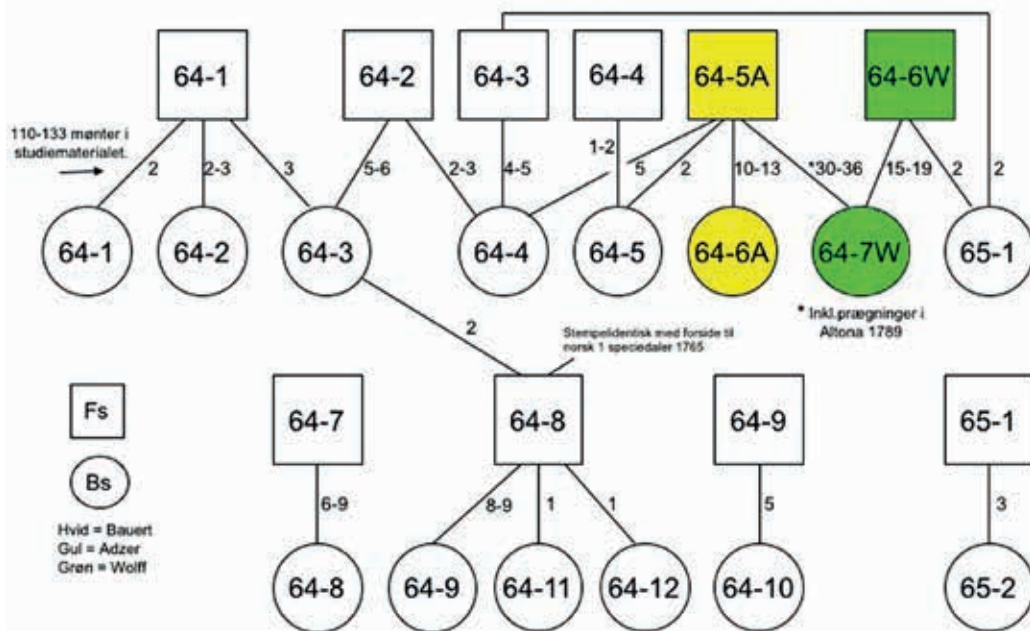


Fig. 8. Stempelskema.

103-126 mønter med årstal 1764

- Fs./bs. Bauert/Bauert: 41-51
- Fs./bs. Adzer/Adzer: 10-13
- Fs./bs. Wolff/Wolff: 15-19
- Fs./bs. Adzer/Bauert: 7
- Fs./bs. Adzer/Wolff: 30-36

7 mønter med årstal 1765

- Fs./bs. Bauert/Bauert: 5
- Fs./bs. Wolff/Bauert: 2

24 stempler

- 10 forside: Bauert 8, Adzer og Wolff hver 1.
- 14 bagside: Bauert 10 (1764) og 2 (1765), Adzer 1 (1764), Wolff 1 (1764).

21 forside/bagside-koblinger

- Bauert/Bauert 15, Adzer/Adzer 1, Adzer/Bauert 2, Adzer/Wolff 1, Wolff/Wolff 1 og Wolff/Bauert 1.

Bagside 64-11 er et stempel med spejlvendt D i PRUDENTIA (fig. 9).¹⁹ Den pågældende tekstfejlsvariant blev omtalt allerede i 1780 i Nygaards auktionskatalog, hvor den under lot nr. 49 var beskrevet som *En rar Specie Rdlr, som No 45. I Ordet Prudentia staaer D forkeert saaledes C*. Herefter blev den tilsyneladende glemt og har så vidt vides ikke været omtalt i danske møntkataloger i hverken 1800- eller 1900-tallet.

Officiel rapportering om stemplerforbruget

1764-prægningerne

Møntmester Knoph rapporterede d. 21. marts 1765, at der ved prægningen af de 69.250 mønter i 1764 var forbrugt og destrueret 11 stempler, alle skåret af Bauert. Der var desuden henlagt 7 stempler (3 af Bauert, 2 af Adzer og 2 af Wolff),²⁰ men det fortælles ikke, om de havde været



Fig. 9. Udsnit af Bauerts stempel med tekstfejl. Foto Åge Hojem



Fig. 10

Fig. 10. Adzers forside og Wolffs bagside fra prægningerne i Altona. Privat samling.



Fig. 11

Fig. 11. Norsk 1 speciedaler 1765, Nationalmuseet, KMMS GP 678

anvendt. Det kan derfor kun med sikkerhed siges, at der har været anvendt 11-18 forskellige stempler i 1764. Heraf var 11 destrueret og 7 henlagt.

1765-prægningerne

Tre måneder senere, 11. juni 1765,²¹ rapporterede Knoph, at der til prægningen af 56.001 mønter i 1765 var forbrugt og destrueret 3 af de 7 henlagte stempler fra 1764 samt 5 nye stempler, skåret af Bauert. Der havde følgelig været anvendt 8 forskellige stempler (3 henlagte og 5 nye), som alle var destrueret.

Sammenfattende havde der til prægningen af i alt 125.251 speciedalere været benyttet 19-23 forskellige stempler fordelt på 19 Bauert-stempler, 2 Adzer-stempler og 2 Wolff-stempler. 19 stempler var destrueret, og 4 stempler var tilovers, da prægningerne var afsluttet.

2 af de tiloversblevne stempler, Adzers forside 64-5A og Wolffs bagside 64-7W (fig. 10), blev senere anvendt ved den ovenfor omtalte prægning i 1789 i Altona.

Analyse

Koblingsskemaet domineres af en enkelt stor, lineær kæde. Enkelte steder er det lineære forløb dog brudt, hvilket blandt andet kan skyldes, at stemplerne under prægningen har været afmonteret for at blive rensat/slebet, og i den periode har været erstattet af andre stempler.

Forsidestempel 64-8 har været anvendt til både danske og norske speciedalere (fig. 11),²² og da studiematerialet som nævnt ovenfor indeholder i alt 24 stempler, mens Knoph i sine rapporter kun har omtalt 23, er det nærliggende at antage, at det manglende stempel skyldes, at Knoph kun har medregnet dette forsidestempel i sin rapportering om norske speciedalere.²³ Hvis den antagelse er rigtig, er der

fuld overensstemmelse mellem stempelantallene i studiematerialet og antallet i den officielle rapportering, og de 24 stempler i koblings-skemaet er da til det oprindelige antal. Det er til gengæld uvist, om skemaet tillige viser alle stempelkoblinger.

De 13 stempler i den lineære del af den store koblingskæde fra 64-1/64-1 til 64-6W/64-7W har med stor sandsynlighed været anvendt ved 1764-prægningerne. Det ligger desuden lige for at udpege forside 65-1 og bagsiderne 65-1 og 65-2 som 3 af de 5 nye Bauert-stempler i 1765-prægningen. Til sidstnævnte hører også de 2 forsider fra 1764-prægningerne, 64-3 og 64-6W, i koblingerne med bagside 65-1. De øvrige stempler kan ikke umiddelbart placeres, men vurderet med skelen til antallet af mønter i de to år er det sandsynligt, at de fleste af dem har været anvendt i 1765. Det betyder i så fald, at en stor del af mønterne med årstal 1764 har været præget i 1765.

Forbruget af 24 stempler (12 par) til prægningen af sammenlagt 125.251 mønter giver gennemsnitlige stempelholdbarheder på 10.438 mønter pr. par. Det er i fuld overensstemmelse med de holdbarheder, som møntmestrene i 1700-tallets slutning forventede ved prægning af mønter af speciedalerstørrelse.²⁴

Randpræg

Mønterne fra prægningerne i København har riflet rand af varieret udseende (fig. 12); nogle er riflet med "glatte" stave, andre små "korn" i stavene; et enkelt eksemplar er set med "uskarpe" stave, der måske er et resultat af, at de to bakker²⁵ ikke har været tilstrækkeligt fastspændte. Mønterne fra den ekstraordinære prægning i Altona i 1789 har ringmønstret rand (fig. 13), ligesom de slesvig-holstenske speciedalere, der på den tid blev præget ved Mønten i Altona.

Der har kun været 6 mønter til rådighed i studiematerialet til bestemmelse af randpræget på mønter, der blev præget med kobling 64-5A/64-7W i både København og Altona. Heraf havde en enkelt mønt riflet rand (København 1764), de øvrige ringmønstre (Altona 1789). Det indikerer, at Altona-mønterne udgør langt hovedparten af de overleverede mønter med denne kobling, og det er ganske som forventet i betragtning af, at Altona-prægningerne antages at have været en slags erindringsmønter, hvoraf mange er bevaret gennem arv i familierne.

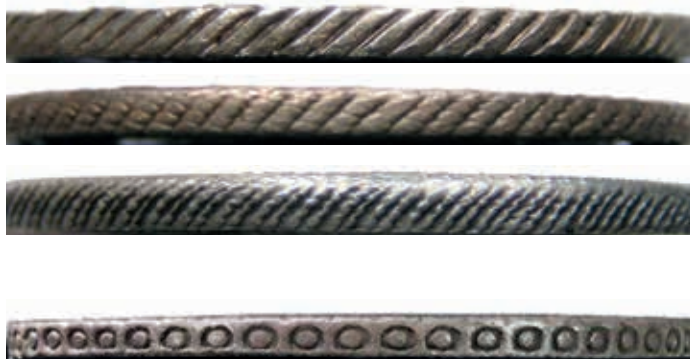


Fig. 12. Riflet randpræg (tre versioner) på mønterne fra København. KMMS.
A. Riflet.
B. Korn-rand.
C. Riflet, fejlpræget.

Fig. 13. Ringmønstret randpræg på mønterne fra Altona. Privat samling.

Bilag

Efterstående oversigt over stempelkoblinger og provenienser er udarbejdet på baggrund af studiematerialets 110-133 mønter,²⁶ hvoraf 25 er registreret i offentlige samlinger²⁷ og 85-108 i privat eje; eksemplarer i Bruuns samling er registreret som privat eje. Forfatteren er bevidst om, at de anførte proveniensforløb ikke er komplette, og at enkelte mønteksemplarer kan være overset. De upræcise antal i studiematerialet skyldes især ukendskab til proveniensforløbet for mønter i privat eje, der er stempelbestemt på baggrund af Schous aftrykssamling.²⁸

Fs. 64-1/Bs. 64-1 (2 i privat eje). Hede 27A, Schou²⁹ 1 og 2.

NT 605/278; OMH 17/785.

Fs. 64-1/Bs. 64-2 (1 i offentlig samling og 1-2 i privat eje). Hede 27A, Schou 1 og 2.

KMMS³⁰; Bille-Brahe (Schous umonterede aftryk); Schou 1926, ill. tavle 40.

Fs. 64-1/Bs. 64-3 (3 i privat eje). Hede 27A, Schou 1 og 2.

BR 192/806 (Ernst II); NT 724/655; TH 135/400 (Kühl) ~ BR 889/382.

Fs. 64-2/Bs. 64-3 (1 i offentlig samling og 4-5 i privat eje). Hede 27A, Schou 1 og 2.

St. Petersburg (Schous monterede aftryk); Glückstadt ex Mansfeld-Büllner (Schous umonterede aftryk); BR, Hede III/477; HO 37/204 ~ BR 860/313; TH 4/802; TH 4/803.

Fs. 64-2/Bs. 64-4 (2-3 i privat eje). Hede 27A, Schou 1 og 2.

Guildal/2611; BR 824/5098; BR 856/5270 ~ BR 889/381.

Fs. 64-3/Bs. 64-4 (4-5 i privat eje). Hede 27A, Schou 1 og 2.

Glückstadt (Schous umonterede aftryk); BR 645/398; BR 864/115; BR 864/516; TH 133/165.

Fs. 64-3/Bs. 65-1 (1 i offentlig samling og 1 i privat eje). Hede 27A, Schou 1765/2.

Schubart/2196 ~ Christiania (Schous monterede aftryk); Guildal/2631 ~ Bruuns samling 7729.

Fs. 64-4/Bs. 64-5 (1-2 i privat eje). Hede 27A, Schou 1 og 2.

Kirchhoff (Schous monterede aftryk); KH 376/455 ~ TH 106/751 (J. Dahl Knudsen III).

Fs. 64-5A/Bs. 64-4 (5 i privat eje). Hede 27B/A, Schou 3.

BR 180/487 (Ernst I) ~ TH 1/550; BR 654/708; BR 860/312; Schou/1022 ~ TH 30/213 (Zinck VIII); TH2/523 ~ BR824/190 (P.H. Knudsen VIII) ~ Künker 307/1024.

Fs. 64-5A/Bs. 64-5 (1 i offentlig samling og 1 i privat eje). Hede 27B/A, Schou 3.

KMMS (tilbyttet fra Jørgensen i 1887-88 jfr. bytteprotokol nr. 1183); BR 848/5129 ~ BR 897/1230.

Fs. 64-5A/Bs. 64-6A (4 i offentlige samlinger og 6-9 i privat eje). Hede 27B, Schou 4.

KMMS; Christiania (Schous umonterede aftryk); Paris Monnaie (Schous umonterede aftryk); Frost/693 ~ Thomsen, C/1914 ~ Thomsen, O/3880 ~ Stockholm; Bech/1113 (Schous umonterede aftryk); Lyngø/2247 ~ Bruun (Schous umonterede Aftryk); Petersen/1457; Guildal/2614 ~ Schou/1023 ~ TH 22/198 (Zinck V); Glückstadt/3665 ~ Wellmann/396 ~ Hede ~ BR, Hede I/379; BR 527/491; OMH 18/888; KH 467/584 (Adler Petersen) ~ BR 864/253 (A. Andreasen); TH 137/153 (P.H. Knudsen VI) ~ BR 897/304.

Fs. 64-5A/Bs. 64-7W (4 i offentlige samlinger og 26-32 i privat eje). Hede 27B/C, Schou 5.

KMMS (*København 1764*); Lund (*Altona 1789*); Schubart/2180 ~ Stockholm; Trondhjem (Schou umonterede aftryk); Bille-Brahe (Schous umonterede aftryk); Lyngø/2246 ~ H.J. Lyngø ~ (måske Bruun), (Schous umonterede aftryk); Guildal/2612; Hauberg (Schous umonterede aftryk); Glückstadt/3666 ex Mansfeld-Büllner jfr. Schou umonterede aftryk; Schou/1024 ~ TH 13/237 (Zinck I); BR 180/488 (Ernst I); BR 313/213 ~ BR 572/994 (Lerche); BR, Hede III/478; BR 527/493; BR 527/494; BR 632/157 ~ BR 829/200 (P. H. Knudsen IX) ~ BR 889/383 (*Altona 1789*); BR 840/152 (P. H. Knudsen XI); BR 860/314 (*Altona 1789*); BR 878/215; BR 894/131 (Høegh Poulsen) (*Altona 1789*); KH 467/585; KH 467/587; MÜ 8/46 ~ OMH 13 jub./241; NT 605/279; NT 724/143 ~ BR 868/317 (*Altona 1789*); OMH 17/786; OMH 45/758; TH 2/524 ~ TH 9/650 ~ BR 856/5271 (*Altona 1789*); TH 4/804; TH 4/805; TH 6/352; TH 6/353; TH 10/1830; TH 88/1274 (J. Dahl Knudsen I); TH 113/258 (J. Dahl Knudsen IV); TH 129/1740.

Fs. 64-6W/Bs. 64-7W (5 i offentlige samlinger og 10-14 i privat eje). Hede 27C, Schou 6.

KMMS; Christiania (Schous umonterede aftryk); Göteborg (Schous umonterede aftryk); Stockholm (Schous umonterede aftryk); Kreber/2842 (Reichel ~ St. Petersburg); Bech/1114 (Schous umonterede aftryk); Lyngø/2249 ~ Bruun (Schous umonterede aftryk); Glückstadt/3664; Guildal/2613; Schou/1025 ~ TH 19/222 (Zinck III); Schubart/2181 ~ Bille-Brahe (Schous umonterede aftryk); BR 645/399; BR 868/318;

Hauberg/3826 ~ BR, Hede II/427 ~ BR 868/79 (A. Andreasen); KH 467/588; TH 2/522; TH 9/651; TH 131/163 (P.H. Knudsen IV) ~ BR 835/165 (P.H. Knudsen X) ~ Künker 281/1536; TH 135/402 (Kühl) ~ BR 860/315 ~ BR 889/384.

Fs. 64-6W/Bs. 65-1 (1 i offentlig samling og 1 i privat eje). Hede 27D, Schou 1765/3.

Nielsen/2229 ~ Benzon ~ KMMS (tilgået samlingen i 1888-1889 jfr. gaveprotokol nr. 982; Kreber/2851 ~ Mohr/3296 ~ Bille-Brahe (Schou umonterede aftryk) ~ Bruuns samling 7730.

Fs. 64-7/Bs. 64-8 (2 i offentlige samlinger og 4-7 i privat eje). Hede 27A, Schou 1 og 2.

KMMS (tilbyttet fra Kirchhoff i 1902-03 jfr. bytteprotokol nr. 1515); Wien (Schous monterede Aftryk); Bech/1112 (Schous umonterede aftryk); Schou/1021 ~ Clausen; Wulff/1484 ~ Bruun (Schous umonterede aftryk); Auk./371; KH 467/578; KH 467/580; TH 2/521.

Fs. 64-8/Bs. 64-3 (1 i offentlig samling og 1 i privat eje). Hede 27A, Schou 1 og 2.

Christiania (Schous umonterede aftryk); BR 527/490 ~ BR 572/992 (Lerche) ~ OMG 13/1458.

Fs. 64-8/Bs. 64-9 (1 i offentlig samling og 7-8 i privat eje). Hede 27A, Schou 1 og 2.

Stockholm (Schous umonterede aftryk) tilbyttet fra KMMS i 1852 jfr. KMMS bytteprotokol nr. 204; Bruun (Schous umonterede aftryk); Hauberg/3824 (Schous monterede aftryk); BR 844/28; BR 897/133 (Høegh Poulsen); KH 467/579 ~ BR 894/289; MÜ 6/70 ~ OMH 13 jub./240 ~ OMH 18/887 (H.R.); TH 23/1267; TH 135/401 (Kühl).

Fs. 64-8/Bs. 64-11 (1 i offentlig samling). Hede 27A, Schou 1 og 2.

Nygaard/49 ~ (?) ~ Trondhjem.

Fs. 64-8/Bs. 64-12 (1 i privat eje). Hede 27A, Schou 1 og 2.

Glückstadt/3660.

Fs. 64-9/Bs. 64-10 (1 i offentlig samling og 4 i privat eje). Hede 27A, Schou 1 og 2.

Odense (Schous monterede aftryk); BR 835/5103; BR 868/78 (A. Andreasen); KH 467/582 ~ TH 9/652 (Adler Petersen); OMH 45/757.

Fs. 65-1/Bs. 65-2. (1 i offentlig samling og 2 i privat eje). Hede 27A, Schou 1765/2.

KMMS; Kreber/2850 ~ Mohr/3295 ~ Bille-Brahe (Schous umonterede aftryk) ~ Bruuns dubl./3784; Schou/1028 ~ Ernst ~ BR 180/489 (Ernst I).

Forkortelser med videre

Auk.: Auktion. Forskellige meget smukke og sjældne danske mønter. København 2. april 1936.

Bech: Auktion. Konferensraad F.C. Bech's efterladte Møntsamling, København 25. april 1906.

Bille-Brahe, Grevskabet Brahesmindes Møntsamling. Købt af L.E. Bruun i 1922.

BR: Auktioner, Bruun Rasmussen, København.

Bruuns dubl.: Auktion. Fortegnelse over afdøde grosserer L.E. Bruun's doubletsamling, København oktober 1925.

Bruuns samling: L.E. Bruuns Mønt- og Medalje Samling og L. E. Bruuns Gave til den kongelige Mønt- og Medaillesamling, København 1928.

Christiania (Oslo): Kulturhistorisk Museum, Oslo.

Ernst I: Auktion. Mønter og medaljer tilhørende boet efter advokat Axel Ernst, BR Kunstauktion nr. 180, København maj/juni 1965.

Ernst II: Auktion. Mønter mv. tilhørende boet efter advokat Axel Ernst, BR Kunstauktion nr. 192, København april 1966.

Frost: Auktion, Hans Henrik Frost efterladte Mynt- og Medalje-Samling, København 5. marts 1826.

Glückstadt: Auktion. Etatsraad Emil Glückstadts tidligere tilhørende Mønt- og Medaillesamling, København 15. september 1924.

Guildal: Fabriksdirektør Joh. G. Guildals samling af danske mønter og pengesedler. Numismatisk Forenings Medlemsblad, III Bind, 1920. (Købt af L.E. Bruun i 1918).

Hauberg: Auktion. Museumsinspektør P. Haubergs efterladte samling af danske og norske Mønter, København 17. juni 1929.

KH: Auktioner, Kunsthallen, København.

KMMS: Den kgl. Mønt- og Medaillesamling, Nationalmuseet, København.

Kirchhoff: Mønthandler i København i 1910.

Kreber: Auktion, Generalmajor v. Krebers Mynt- og Medalje-Samling, København 20. juli 1841.

Künker: Auktioner, Fritz Rudolf Künker, Osnabrück, Tyskland.

Lerche: Auktion. Bruun Rasmussen kunstauction 572, Lensgreve Christian Lerche's Møntsamling, København 26. marts 1992.

Lund: Lunds universitets Historiska museet, Lund.

Lyng: Auktion, H.H. Lynges efterladte samling af pengesedler etc., København 15. april 1899.

Mohr: Auktion, August Christian Mohr's Samling af Skandinaviens Mynter og Medailler, 2. oktober 1847 (4. oktober 1847 på katalogets forside er en fejl).

Nielsen: Auktion (Klædehandler Nielsens) danske, norske, slesvigske og holstenske Mønter, København 25. november 1878.

NT: Auktioner, Nelleman & Thomsen, Viby/Århus

Nygaard: Auktion. Guld og Sølv Medailler, samt andre rare Mynter, tilhørende P.P. Nygaard. København 15. januar 1780.

Odense: Odense bys Museer, Odense.

OMH: Auktioner, Oslo Mynthandel A/S, Oslo.

OMG: Auktioner, Oslo Myntgalleri A/S, Oslo.

Petersen: Auktion, Møntsamling tilhørende hvidgarver L. Chr. Petersen, Odense 4. maj 1914.

Schou: Auktion, H.H. Schous samling, København 1927.

Schous monterede og umonterede aftryk: KMMS' samling af H.H. Schous folieaftryk fra begyndelsen af 1900-tallet.

Schubart: Auktion, Carl Friderik Schubarts efterladte samling af Danske Mynter, København 1831.

St. Petersborg: Vinterpaladset/Ermitagemuseet, Sankt Petersborg.

TH: Auktioner, Thomas Højland A/S, København.

Thomsen, C: Auktion, Christian Jürgensen Thomsens mønter fra Danmark, Norge, Sverige og Slesvig-Holsten, København 8. maj 1871

Thomsen, O: Auktion, Ove Theodor Thomsens efterladte Samling af Mønter fra Middelalderen og den nyere Tid, København 1. oktober 1880.

Trondhjem: Norges teknisk-naturvitenskapelige universitet, Trondheim.

Wellman: Auktion, C. Wellmanns efterladte samling af mønter og medailler, 5. december 1939.

Wulff: Auktion, (Konsul Wulff) samling Guld- Sølv- og Kobbermønter fra Middelalderen og den nyere Tid, København 27. marts 1882.

Litteratur

Hede, Holger, *Danmarks og Norges Mønter 1541.1814.1977*, Dansk Numismatisk Forening, 3. rev. udg. 1978.

Deberitz, Bjørn, *Sølvverket og Skattemesteren. En studie i Danmark-Norges finansielle og økonomiske historie 1760-75*. Hovedopgave i historie – 1973 II Universitetet i Oslo, 1973.

Jacobsen, Ole, De tre medaljører til Frederik V's speciedaler 1764, *Nordisk Numismatisk Unions Medlemsblad*, november 1965, s. 179.

Märcher, Michael, Møntstedernes pligtaflevering i 1700- og 1800-tallet, *Nordisk Numismatisk Unions Medlemsblad*, 2009, s. 22-25.

Märcher, Michael og Pedersen, Frank, Frederik V's norske speciedaler 1765, *Nordisk Numismatisk Unions Medlemsblad*, nr. 1, januar 2021, s. 16-22.

Pedersen, Frank, *Christian den VII's mønter 1766-1808/1812*, Dansk Numismatisk Forening 2017.

Pedersen, Frank, Speciedaler 1764 med tekstfejl, *Numismatisk rapport 139, Meddelelser fra Dansk Numismatisk Forening*, november 2018 s. 10-11.

Schou, Hans Henrik, *Beskrivelse af danske og norske Mønter 1448-1814 og danske Mønter 1815-1923*, København 1926.

Wilcke, Julius, *Kurantmønten 1726-1788*. København 1927.

1. Fotos i artiklen er udført af forfatteren medmindre andet er anført.

2. Märcher og Pedersen 2021, s. 16.

3. Deberitz 1973 s. 71-74.

4. Hede 1978.

5. Hans Schierven Knoph (1729-1788), møntmester i København 1761-1783.

6. Michael Märcher, upublicerede studier af de dansk-norske møntsteders produktion og indsmeltninger 1757-1812.

7. Ibid.
8. Wilcke 1927, s. 163, anfører, at der i 1765 blev udmøntet 100.742 danske speciedalere, hvilket er forkert. Der blev kun udmøntet 56.001 danske, de øvrige 44.741 var norske. Märcher og Pedersen 2021, s.18.
9. Rigsarkivet, Den kongelige Mønt, Mønten i København, Kopiregnskaber 1756-1833. Møntmester Knophs regnskab dateret 8. maj 1765. Jfr. Märcher 2009.
10. Rigsarkivet, Den kongelige Mønt, Mønten i København, Indkomne breve 1692-1873, brev fra Finanskassedirektionen til møntdirektør Lyng den 26. marts 1789.
11. Adam Gottlob Moltke (1710-1792), lensgreve og overhofmarskal.
12. Pedersen 2017, s. 71 og 326.
13. Johan Ephraim Bauert (1726-1799). Hofmedaljør. Ansat som stempelskærer ved Mønten i København 1763-1799.
14. Daniel Jensen Adzer (1732-1808). Hofmedaljør. Freelance stempelskærer.
15. Johan Henrik Wolff (1727-1788). Hofmedaljør. Freelance stempelskærer indtil 1771, hvor han fastansattes som stempelskærer ved Mønten i Altona.
16. Spørgsmålet om konkurrence blev nævnt af Thomsen i 1831 i kataloget over Timms møntsamling. Wilcke 1927, s.126-128.
17. Jacobsen 1965.
18. Se forklaringen på det upræcise antal i bilaget.
19. Pedersen 2018.
20. Michael Märcher, Mønten i København, korrespondance 1761-1767 (manuskript under udarbejdelse, foreløbig titel).
21. Ibid.
22. De norske speciedalere omtales i Medlemsbladet, januar 2021, Märcher og Pedersen 2021, s. 20. Det deri beskrevne forsidestempel Fs. 5 til norske prægninger er identisk med forsidestempel 64-8 i de københavnske prægninger. Stempelsammenfaldet var ikke kendt, da artiklen om de norske speciedalere blev forfattet.
23. Michael Märcher, Mønten i København, korrespondance 1761-1767 (manuskript under udarbejdelse, foreløbig titel).
24. Pedersen 2017, s. 131-134.
25. Samtidens betegnelse for randprægningsstempler.
26. Tak til Guttorm Egge og Kurt Guldborg for supplerende proveniensoplysninger.
27. Det er ikke søgt bekræftet, om de mønter, som Schou registrerede ved museerne i Christiania, Göteborg, Odense, Paris Monnaie, Stockholm, St. Petersborg og Wien, fortsat beror ved de pågældende museer.
28. Stanniolaaftryk af danske og norske mønter 1448-1873, indsamlet af H.H. Schou (1858-1932) i begyndelsen af 1900-tallet. Aftrykkene opbevares ved KMMS.
29. Schou 1926.
30. Dette mønteksemplar blev overgivet fra Finansministeriet til Nationalmuseet i 1873 jfr. gaveprotokol nr. 678.