

# Guds hånd-udmøntninger

Af Michael Wagner Christiansen & Helle W. Horsnæs

I den sidste tid af vikingetiden blev der i Danmark gentagne gange udmøntet en særligt interessant type, med det såkaldte Guds hånd motiv. Det kristne motiv, hvor Guds hånd rækker ud fra himlen mod mennesket, stammer helt tilbage fra romerne og sås første gang på en mønt i år 337 e.Kr., udmøntet under Konstantin den Stores sønner. De danske eksemplarer er dog nok snarere inspireret fra de næsten samtidige europæiske mønter. I England optræder det første gang under Edward den Ældre, men kendes nok bedst fra Æthelred II's udmøntninger af typen, cirka år 979-991 (figur 1A). Motivet spredtes videre til en række europæiske udmøntninger, hvoraf de mest kendte nok er typerne fra Deventer i nutidens Holland (figur 1B). Betydningen er naturligvis en guddommelig velsignelse af møntherren, et stærkt kristent symbol.

Motivet med Guds hånd er således helt specielt, og med adskillige udmøntninger af netop Guds hånd typer i løbet af 1000-tallet i Danmark fremstår motivet ikke som et tilfældigt valg. De danske udmøntninger skal sandsynligvis ses i lyset af den tidlige kristendom i Danmark. Interessant er det, at Guds hånd udmøntningerne, med undtagelse en enkelt type tilskrevet Knud den Store, ser ud til at være slået i yderst begrænsede oplag. Den eneste umiddelbare parallel til disse udmøntninger med så markant brug af kristen symbolik er typerne med Guds lam og fredsdue. En nøjere behandling af disse typer rækker dog udover rammerne af den nuværende artikel.<sup>1</sup>

Hauberg opdeltede de danske eksemplarer af Guds hånd mønterne i ni typer, som han daterede fra Knud den Store til Svend Estridsen: Fire typer under Knud den Store, to under Hardeknud, én under Magnus den Gode og to under Svend Estridsen. Dertil skal der tilføjes et par typer, der ikke indgår i Haubergs typologi. Hauberg baserede i første omgang sine dateringer og møntstedtilskrivninger på mønter med læselige indskrifter. Det giver en solid basis for arbejdet, men er ikke helt uden problemer. Dels er hovedparten af møntindskrifterne ulæselige, dels har blandt andet Malmer og Becker vist, at både kongenavne og møntstedtilskrivninger på 1000-tallets mønter kan være misvisende. Vi vil bibeholde Haubergs typenavne, om end der må gøres opmærksom på, at specielt for meget sjældne typer som de her præsenterede, kan der herske en vis usikkerhed om dateringer og placeringer.

## Typer tilskrevet Knud den Store (1018-1035)

Hauberg (Hbg.) tilskrev Knud den Store fire forskellige varianter af Guds hånd. Nr. 40 og 41 (henholdsvis figur 2 og 3) blev henført til en lille gruppe typer (Hbg. 38-44), som han placerede i Slagelse. Dette på grundlag af reversindskriften på Hbg. 39

<sup>1</sup> Kristne symboler på danske mønter er tidligere diskuteret af blandt andre Garipzanov 2011.





Fig 1A



Fig 1B



Fig 2A



Fig 2B

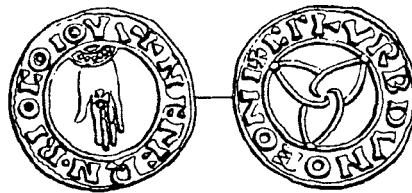


Fig 2C

“BRIHRIC ON SLAHL”, som Hauberg fortolkede som møntmester og møntstedsnavn. Aversindskriften på Hbg. 39 “IN NOMINE DEI PATRI” er ligesom aversindskriften på Hbg. 41 “I NOMINE DI PATRI AIIO” en let forvansket version af “IN NOMINE DEI PATRI: I Gud Faders navn”.

Samme indskrift genfindes på reversen af Hbg. 38, der på aversen har en version af Johannesevangeliets indledning “I begyndelsen var Ordet – In principio erat verbum”, hvilket genfindes (i en lettere forvansket udgave) på Hbg. 40. Reversmotivet på Hbg. 38 er derudover også en triquetra, der dermed også kan knyttes til Hbg. 40. Triquetra motivet består af tre sammenflettede buer og er kendt fra blandt andet keltisk kunst, men har i 1000-tallet haft en kristen betydning som symbol for treenigheden. Det er i dansk sammenhæng almindeligvis knyttet til mønten i Roskilde, hvor det især findes på typer, der normalt dateres under Hardeknud og Magnus. Ingen af typerne fra den lille Slagelse gruppe bærer et læsbart kongenavn.

Haubergs typeeksemplar for type 40 befinder sig i dag i KMMS, hvortil det blev købt i 1925 fra Haubergs private samling (figur 2). Det synes at være identisk med et eksemplar tidligere i Uppsala<sup>2</sup> og publiceret af Bergsøe (Bergsøe 1882, nr. 4). Desuden er der fundet et fragmenteret, men uden tvivl stempelidentisk, eksemplar i den finske Nousis-skat i 1895. Fundet omfattede 1475 hele og 213 fragmenterede mønter, hvoraf 10 var danske, og det må være nedlagt kort efter 1037/38 (Alcenius 1901, side 13). Skattefundet, som Hauberg ikke synes at have kendt, understøtter således hans datering af typen til Knud den Stores tid.

Reversmotivet med fem små kors opsat i korsform findes kun på Haubergs typer Hbg. 41-43, som alle er meget sjældne, og knytter dermed disse typer sammen. Det understreges af, at der på typeeksem-

Figur 1A-B: To eksempler på udenlandske Guds Hånd typer:

A Æthelred II mønt præget i Thetford, type North 766. KMMS inv. FP 12249.7, fra Blykobbegård-skatten, Bornholm. (foto KMMS ID 704032),

B Heinrich II, præget i Deventer, type Dbg. 563. KMMS inv.nr. FP 10284.16 fra Egelev-skatten. (foto KMMS ID 293811).

Figur 2: Knud den Store Hbg. 40.

A KMMS inv.nr. KP 1626.4.

B Nousis-skatten, foto Finlands Nationalmuseum.

C Haubergs tegning.



Fig 3A



Fig 3B



Fig 4A

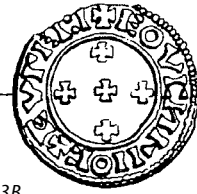


Fig 4B



Fig 5A



Fig 5B



Fig 4C



Fig 5C



Fig 5D

plarerne for Hbg. 41 og 42 er anvendt samme reversstempel. Aversen på Hbg. 42 imiterer Knuds engelske Pointed Helmet type, cirka 1024-1030, hvilket placerer disse mønter i slutningen af 1020'erne eller senere. Der kendes umiddelbart kun til to eksemplarer af typen Hbg. 41, i henholdsvis den Kongelige Mønt- og Medaljesamling i København (KMMS) og Kungliga Myntkabinetet i Stockholm (KMK). De er præget med samme avers, men forskellige reversstempler (eksemplaret i KMK er illustreret af Bergsøe 1882, nr. 3 og Galster 1929, fig. 5) (figur 3).

Viborg typen Hbg. 49 er utvivlsomt den af alle Guds hånd typerne, der er slået i største oplag (figur 4). Den kendes fra en lang række skattefund spredt i Danmark (skattefundene fra Viborg, Valby, Enner, Louns, Errested, Hågerup, Skt. Jørgensbjerg Kirke, Bonderup, Enegård, samt enkeltfund på Nørre Sandegård, Nordtyskland (Lübeck), Norge (Egersund/Åstad og Foldøy) og Sverige (Mölnadal, Espinge, Bosarve, samt Broungs på Gotland), og allerede Hauberg kunne opregne 32 fundeksemplarer ud over de (mindst?) 57 eksemplarer i Egersund/

Figur 3: Knud den Store Hbg. 41.  
A KMMS inv.nr. GP 888.667.  
B Haubergs tegning.

Figur 4: Knud den Store Hbg. 49. To eksemplarer på den mest almindelige type med Guds hånd motiv præget med forskellige stempelsæt.  
A. KMMS inv.nr. FP XXXVII fra Valby-skatten og  
B FP 10907.42 fra Errested-skatten.  
C Haubergs tegning.

Figur 5: Knud den Store Hbg. 60.  
A Foto KMK.  
B Haubergs tegning.

2 Bergsøe må have set mønten i en uidentificeret privatsamling. Mønten har ikke været i Universitetets møntsamling i Uppsala. Vi takker Ragnar Hedlund for at undersøge dette for os.



Fig 6A



Fig 6B



Fig 7A



Fig 7B



Fig 7C



Fig 8A

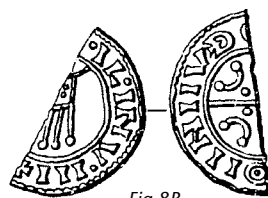


Fig 8B

Årstad-skatten fra Norge (Holmboe 1837). Typen er også almindeligt forekommende i såvel offentlige som private møntsamlinger.

Viborg nævnes som møntsted i indskriften på nogle af disse, eksempelvis på Haubergs typeeksemplar 'BORN IN WIBRHE'. En hurtig gennemgang viser, at der er anvendt mindst 20 forskellige aversstempler, og dermed er der tale om en relativt stor udmøntning i forhold til de fleste jyske typer. Den ældste daterende fundsamensætning er Enner skatten, der er nedlagt efter 1029 og senest er dateret til mellem 1030-1035 (Kristiansen 2006 med henvisninger til tidligere litteratur). De øvrige danske skattefund med eksemplarer af denne type har nedlæggelsesdateringen fra 'efter 1035' til 'efter 1057'. Enner-skatten viser at i hvert fald nogle eksemplarer af denne type kan dateres inden for Knud den Stores regeringstid, men vi kan ikke udelukke, at typen kan have været præget også efter 1035. Et egentligt stempelstudie over denne type falder desværre uden for rammerne af denne artikel, men kunne uden tvivl give bedre indsigt i denne types prægehistorik, og derigennem muligvis en bedre forståelse for de sjældne typer.

Hbg. 60 placeres af Hauberg lidt forsigtigt i Hedeby, og han angiver at der skulle være et enkelt eksemplar i KMK (figur 5). Det vides

Figur 6: Skandinavisk(?) type.

A Foto Finlands Nationalmuseum og B KMK SHM\_12447. Den motiviske lighed med Knud den Store Hbg. 60 er tydelig, med de to mønter fra Finland vejer ligesom det svenske eksemplar på firkantet blanket næsten dobbelt så meget som Hbg. 60.

Figur 7: Hardeknud Hbg. 27 og "27var".

A KMMS inv.nr. BP 1042.3.

B Haubergs tegning.

C Foto Niedersächsisches Landesmuseum Hannover.

Figur 8: Hardeknud Hbg. 43.

A KMMS inv.nr. GP 744.22.

B Haubergs tegning.

ikke, om dette eksemplar rent faktisk er identisk med det eksemplar, der skulle være fundet i Kvarna skatten (Moesgaard & Hilberg 2019, side 54). Typens revers imiterer Knuds engelske Pointed Helmet type, hvilket kunne indikere en datering tilsvarende Hbg. 41 typen.

I forbindelse med udarbejdelsen af denne artikel har Frida Ehrnsten gjort opmærksom på to stempelidentiske mønter fra Helsinki Universitets gamle samling (figur 6A). På aversen ses håndmotiv, dog uden den ellers almindelige gengivelse af himmelhvælvingen, men med bitegn (punkter og kors) der kan sammenlignes med andre af de danske Guds hånd typer. Reversen er til gængæld inspireret af Pointed Helmet typen ligesom Hbg. 60. Indskrifterne giver ikke mening og desværre er mønterne uden fundproveniens. Der kendes dog også til et stempelidentisk eksemplar på firkantet blanket af denne type (figur 6B) (Malmer 1997, side 612, nr. 2751), fra et svensk fund med en nedlæggelse efter 1023 (Flen Blommenhov, Södermanland). Denne type hører således sandsynligvis til blandt de skandinaviske imitations typer, fra tiden før en organiseret dansk møntproduktion rigtig går i gang. Vi tilskriver den forsigtigt Sigtuna, der ofte prægede mønter på firkantede blanketter.

### Typer tilskrevet Hardeknud (1035-1042)

Type 27 blev af Hauberg tilskrevet Lund og er som udgangspunkt let at henføre til Hardeknud, da typeeksemplaret bærer hans navn (figur 7). Navnet alene er dog ingen garanti, da der er eksempler på mønter med hans navn slået både før og efter hans regeringstid (Becker 1981). Henførelsen til Hardeknud er dog forholdsvis sikker, da to halve eksemplarer af typen blev fundet i Kongsø Plantage skatten, der blev nedlagt efter år 1039 (Galster 1962). De tre andre skattefund hvori typen er fundet, Espinge (Skåne, nedlagt efter 1047, KMK 6620), Garde (Stenkyrka sogn, Gotland, indeholder Svend Estridsen typer, nedlagt efter 1047, KMK 3544) og Skålö (Dalarna, nedlagt efter 1056 SHM/KMK 4637), er alle nedlagt senere og hjælper ikke til en nærmere datering.

Møntmester Garfine (eller Garwine), som nævnes på typeeksemplaret, kendes ikke fra Knud den Stores møntrækker, men ses i Lund under både Hardeknud og Magnus den Gode (Becker 1981, side 172). Det reversstempel der eksklusivt er benyttet til Guds hånd typen ligner en tro kopi af en engelsk Long Cross revers, hvorimod de andre Garfine stempler indeholder et stigende antal "skandinaviske" kendetegn. Det kunne tyde på, at denne revers sandsynligvis er den første benyttede fra denne møntmester, og underbygger således at Guds hånd typen Hardeknud Hbg. 27 rent faktisk blev slået under Hardeknuds regeringstid.

Typen er sjælden, og vi kender kun til eksemplarer slået med det samme stempelsæt. KMMS har på nuværende tidspunkt registreret i alt tre eksemplarer (et helt eksemplar tilbyttet fra KMK i 1882, samt et fragmenteret og et halveret eksemplar fra Kongsø-skatten, hvoraf det sidste er bortbyttet). Derudover kendes et eksemplar fra Skålø-skatten (Sverige, nu i KMK), og mindst fem andre eksemplarer har gennem tiderne været handlet på offentlige auktioner. En fragmenteret mønt fra Lupow-skatten (Polen) er registreret som Hbg. 27 var. (figur 7C).<sup>3</sup> Det er en uhyre interessant mønt, som knytter sig til Hardeknud Hbg.

3 Vi takker Sebastian Steinbach, Niedersächsisches Landesmuseum Hannover, for fotos til denne artikel.



27 ved bagsidens Long Cross efterligning, men den afviger i detaljer og ikke mindst i bogstavformer markant fra Hbg. 27. Vi har valgt at bibeholde typenavnet Hbg. 27 var., men tilskrivningen af denne mønt må stå åben.

Type 43 er også sjælden og tilsyneladende kun kendt fra Lübeck-skatten, hvor der blev fundet et helt og to halve eksemplarer (Danenberg & Cohn 1877, side 123 nr. 28; Wiechmann 1996, fund 17). Reversmotivet er et kors med en bue/halvmåne i hver vinkel (figur 8). Dette motiv ses på to andre typer, der begge kan tilskrives Ørbæk på basis af reversindskrifterne. På enkelte eksemplarer af dem ses et kongenavn på aversen, henholdsvis Knud, Hbg. 54, og Hardeknud, Hbg. 42.

Opdelingen i de to typer er imidlertid ikke helt entydig (Moesgaard 2013), og dateringen af dem er uklar. Becker syntes oprindeligt at have placeret dem i 1040'erne (Becker 1981, side 152), mens en senere artikel synes at rykke dem tilbage til 1030'erne (Becker 1988, side 124-125). En nøjere samlet stempelanalyse af Ørbæk-typerne er nok nødvendig for at komme nærmere en findatering. Uanset hvad, må håndtypen, Hbg. 43, anses for at være samtidig med de to andre Ørbæktyper.

### Type tilskrevet Magnus den Gode (1042-1047)

Magnus den Gode er tilskrevet en enkelt Guds hånd type, nemlig Lunde-typen Hbg. 12 (figur 9). Der er dog ingen navne-indskrifter til at hjælpe med dateringen. På typeeksemplarets avers ses en indskrift, der er fortolket som et forvansket forsøg på at skrive +ALFA OMEGA (den første og den sidste), hvilket knytter sig til motivets kristne ikonografi.

Figur 9: Magnus Hbg. 12, de fire kendte stempelvarianter: A KMMS inv.nr. FP 56.25 (Tornegård-skatten); B KMMS inv.nr. GP 612.238 (ex Thomsen 9843a); C privatsamling (foto venligst stillet til rådighed af ejeren); D Lundo-skatten (foto Finlands Nationalmuseum). E Haubergs tegning.



Fig 10A

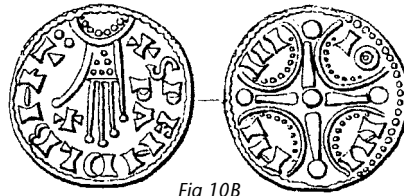


Fig 10B



Fig 11A

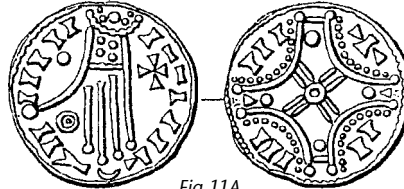


Fig 11B



Fig 12

Reversmotivet udgøres af et enkelt lille kors der ofte blev benyttet blandt de tidligste danske udmøntninger, men som ellers virker til at være gået af mode i løbet af Hardeknuds og Magnus' regeringstid. Det kan dog være inspireret af Edward Bekenderens Radiate/Small Cross type, der blev præget 1044-1046. Det giver et muligt årstal for hvornår denne Guds hånd type tidligst kan være slået, nemlig år 1044.

Denne teori kan underbygges af reversindskriften. Møntmesteren på Guds hånd mønten angives til at være en vis Lefwine fra byen Lincoln i England (+LEFPINE ON LNCOL), det er naturligvis ikke korrekt, og indikerer at udmøntningen kunne dateres til stridsperioden (kamp om tronen mellem Magnus den Gode og Svend Estridsen), 1044-1047, hvor forvirrede og tilsvarende meningsløse inskriptioner blev benyttet i Lund (Becker 1981). Der kendes også andre "Lefwine" reversstempler (Becker 1981, side 172), men desværre ingen direkte kobling til Magnus Hbg. 12.

En helt anden type, Hardeknud Hbg. 15, har også et Lefwine Small Cross revers (+LEOFINE ON LVND), men spørgsmålet er dog om ikke denne type også er slået i stridsperioden? Aversstemplet, Becker H15, kobler til hele fire forskellige møntmestre, hvoraf mindst én kobler videre til en avers der dateres til stridsperioden (Becker, 1981, kæde VII side 130). To eksemplarer af typen stammer fra skattefund nedlagt henholdsvis efter 1047 (Tornegård, Bornholm, Galster 1980, fund 36) og efter cirka 1060 (Lundo, Finland, Alcenius 1901, side 15). Specielt Tornegård-fundet understøtter en datering under Magnus den Gode.

Magnus Hbg. 12 kender vi kun i seks eksemplarer. De fordeler sig på kun to forskellige aversstempler og fire revers. Stempelkombinationen fs1/bs1 er kun kendt i ét eksemplar (figur 9A), mens fs2 er kombineret med de tre øvrige bagsidestempler bs2-bs4 (figur 9B-D).

Figur 10: Svend Estridsen Hbg. 41.  
A Foto KMK.  
B Haubergs tegning.

Figur 11: Svend Estridsen Hbg. 40.  
A KMMS inv.nr. KP 1626.28.  
B Haubergs tegning.

Figur 12: Svend Estridsen Hbg. mgl. (Hbg. 40-41var) KMMS inv.nr. FP 4085.1 fra Sankt Jørgensgården, Odense.

**Overzicht over undersøgte eksemplarer**

Møntsted	Hauberg	Vægt	Samling	Fundsted	Noter
<b>Knud den Store</b>					
Slagelse	40	1,15 g	KMMS	-	KP 1626.4, Ex. Hauberg sml.
		0,80 g	Helsinki	Nousis/Nousiainen	Fragment, Alcenius fig.12 (Talvio fund 114)
	41	0,95 g	KMMS	-	GP 888.667, Ex. G. Siökrona, Helsingborg
		41 fs1/bs2	0,91 g	KMK	-
Viborg	49	-	-	-	>100 kendte eksemplarer
Hedeby	60	0,65 g	KMK	Kvarna?	302135_KMK = CNS 1.3.24.1125 (Moesgaard & Hilberg 2019)?
		-	Berlin? <sup>4</sup>	Pommern VI/Berlin I	Dannenberg 1857, nr. 180/ FMP fund 278, nr. 479
<b>Hardeknud</b>					
Lund	27	1,03 g	KMMS	-	BP 1042.3, Tilbyttet fra KMK (1881/82)
		0,604 g	KMMS	Kongsø	Fragment, FP 973.31
		-	-	Kongsø	Halveret, afstået til Bruun <sup>5</sup> (KMMS inv. BP 1589)
		1,01 g	KMK	Skålø	Inv nr. 4637
		-	Bruun	-	LEB, nr. 1426 (helt eksemplar)
		-	-	-	Hauberg auk (1929), nr. 519
		0,94 g	Odense Bys Museer	-	KMO/COINS/00032, Ex. L.Chr. Petersen auk (1917), nr. 249 <sup>6</sup>
		-	-	-	Hede auk. II (1991), nr. 30 ex Bruun Doublet lot 44, ex Benzon auk. (1888), nr. 165
	-	-	-	Bruun Rasmussen auk 764 (2006, Bonefeld sml.), nr. 5014. Ex. Svensson auk Hirsch 18/10 1966, nr. 684	
	27var	0,395 g	Niedersächsisches Landesmuseum 01.075.003	Lupow/Lupawa	FMP fund 136, nr. 235, fragment
Ørbæk	43	0,35 g	KMMS	Lübeck	Halveret, GP 744.22
		-	-	Lübeck	Dbg & Cohn, nr. 28
		-	-	Lübeck	Halveret, Dbg & Cohn nr. 28
<b>Magnus den Gode</b>					
Lund	12	0,95 g	KMMS	Tornegård	FP 56.25
		12 fs2/bs2	0,90 g	KMMS	-
	12 fs2/bs3	0,90 g	Tallin	Linnakse	Leimus m.fl. 2014, nr. 1321.
		1,07 g	KMK	-	302143_KMK
		0,92 g	Privat eje	-	Solgt i Estland 2020
		12 fs2/bs4	1,23 g	Helsinki	Lundo/Lieto
<b>Svend Estridsen</b>					
Roskilde	40	1,02 g	KMMS	Lundhøjgaard	FP 10672.153
		0,28 g	KMMS	Lundhøjgaard	Fragment, FP 10672.155
		0,95 g	KMMS	Lundhøjgaard	FP 10672.156
		0,406 g	KMMS	Lundhøjgaard	FP 12198.4
	40 fs2/bs2	0,27 g	KMMS	Lundhøjgaard	Fragment, FP 10672.154
	40 fs3/bs3	1,02 g	KMMS	-	KP 1626.28, Ex Hauberg
		0,99 g	KMK	-	301877_KMK
	40 fs4/bs4	0,882 g	KMMS	Ågebygård	FP 15577.1 (rest af pånittet øsken)
		0,575 g	KMMS	Bøgely (detektorfund)	Fragment, FP 13149.1 (rest af pånittet øsken)
		40 fs5/bs5	1,16 g	KMK	Broungs
	41	1,09 g	KMK	-	302137_KMK
Roskilde?	40-41var	0,65 g	KMMS	Skt.Jørgensgården, Odense	Fragment, FP 4085.1
<b>Skandinavisk type, motiv nær Hbg. Knud den Store 60</b>					
Møntsted	T.p.q.	Vægt	Samling	Noter	
Sigtuna?	1023-	1,50 g	KMK	Firkantet blanket, Blommenhov, Södermanland	
		1,25 g	Helsinki	Uden proveniens	
		1,49 g	Helsinki	Uden proveniens	



Der er ingen kendte eksempler på flere eksemplarer af typen fra samme fund. Proveniensen er desværre kun kendt for tre af mønterne: Tornegård-skatten (Bornholm, Danmark), Lundo-skatten (Finland) og Linnakse-skatten (Estland). Dette sidstnævnte er stempelidentisk med et eksemplar fra Thomsens samling nu i KMMS. Et enkelt eksemplar i privateje er solgt i Estland i 2020, og det er stempelidentisk med et eksemplar uden proveniens i KMK.

### Typen tilskrevet Svend Estridsen (1047-1074)

Hauberg har registreret to varianter af Guds hånd typen under Svend Estridsen i Roskilde, Hbg. 40 og 41. Den delvis læsbare avers-inskription på Hbg. 41 nævner Svend Estridsens navn (+SPEN...), da bogstavet 'P' dengang blev læst som 'W' (figur 10), og angiver dermed dateringen af den sandsynligvis unikke mønt af denne type, der i dag befinder sig i KMK (tegning i Bergsøe 1882, nr. 11). Derudover omgives hånden af bogstaverne PAX (latin for fred), hvilket også blev benyttet på den berømte engelske udmøntning under Harald II fra det skæbnesvangre år 1066. Dette kunne muligvis indsnævre typens datering 1066-1074, hvilket ikke modsiges af Lundhøjgård-skatten (se nedenfor).

Typen Hbg. 40 (figur 11) knytter sig i både stil og det overordnede reversmotiv tæt til Hbg. 41, og må således også dateres til Svend Estridsens tid. Det synes bekræftet ikke mindre end fem eksemplarer fra den relativt nyfundne Lundhøjgård-skat fra Sjælland. Ydermere er reversmotivet tæt knyttet til typen Hbg. 38, der er væsentlig mere almindelig og optræder i mindst 15 eksemplarer i Lundhøjgård-skatten (en foreløbig, dog ej komplet, præsentation af fundet findes i Moesgaard 2015). Der kendes i dag mindst ti eksemplarer af Hbg. 40 typen, og der er anvendt fem forskellige stempelsæt.<sup>6A</sup>

I forbindelse med en udgravning på Sankt Jørgensgården i Odense, i 1980-1981, blev der fundet en Guds hånd type, som Keld Grind-Hansen beskrev som en variant af Svend Estridsen Hbg. 40 (Grind-Hansen 1999). Aversen har ligesom typerne Hbg. 27 og Svend Estridsen 40-41 et omskriftbånd, der ikke er adskilt fra midtfeltet, mens reversen minder mere om Hardeknud-typens Long Cross end Svend Estridsen-typernes bueskors. Inskriptionerne på både avers og revers er ulæselige, men deres stil er typisk for Svend Estridsen udmøntninger og peger på en datering inden for hans regeringstid (figur 12).

Grind-Hansen foreslog Roskilde som møntsted, sandsynligvis inspireret af typerne Hbg. 40-41. Da mønten er fragmenteret kan den lave vægt (0,65 g) vanskeligt anvendes som argument for/imod denne tilskrivning, men indikerer dog alligevel, at den ikke jysk, da jyske mønter typisk vejer det samme i hel tilstand.

4 Dele af Dannenbergs samling kom til Münzkabinett i Staatliche Museen zu Berlin, men et eksemplar af denne type ses ikke blandt fotografier af samlingens danske mønter. Vi takker Christian Stoess for adgang til fotos fra samlingen.

5 I kataloget til L.E. Bruuns Doublet Auktion, 1925, lot 44 optræder 1½ eksemplar af typen, det halve er sandsynligvis eksemplaret fra Kongssø skatten. En afgnidning af mønten befinder sig i KMMS.

6 Ifølge markering i auktionenskataloget (\*) skulle denne mønt være indgået til KMMS, men den er ikke blandt mønter modtaget her.

Mønter givet til OBM er i kataloget markeret \*\*. Der er sandsynligvis tale om en trykfejl i kataloget.

6A Efter redaktionens afslutning er vi blevet opmærksom på en nyfundet mønt beslægtet med Hbg Svend Estridsen 40, men til forskel fra de hidtil kendte eksemplarer med runeindskrift. Denne mønt vil blive præsenteret nærmere efter Danefæbehandling.

## Afslutning

Det er i denne artikel forsøgt at redegøre for de danske Guds hånd typer. For mange af typerne gælder det, at kun ganske få eksemplarer er kendt. De er ofte uden fundproveniens, hvorfor dateringer må baseres på indskrifter og stilistiske sammenligninger med andre bedre daterede mønttyper. Det gælder især for tre af typerne, som Hauberg henførte til Knud den Store, men som sagtens kunne være yngre end, hvad Hauberg i sin tid foreslog. Det er påfaldende, at motivet er anvendt på mønttyper, som kan henføres til en række forskellige møntsteder i middelalderens Danmark.

Det er meget stor forskel på, hvor mange eksemplarer vi kender af de forskellige mønttyper fra 1000-tallet. Haubergs typetavler kan let give et falsk indtryk af, at alle typer er lige almindelige. Vi kan imidlertid ikke blot regne med, at typer der er kendt i mange eksemplarer også har været almindelige typer. I nogle tilfælde kan mange eksemplarer i et enkelt skattefund også give et falsk billede, hvor typen forekommer mere almindelig end den rent faktisk er. Ikke desto mindre tegner der sig her et tydeligt billede af, at samtlige typer, med undtagelse af Knud den Store Hbg. 49, sandsynligvis har været slået i minimale oplag. For specielt de sjældne typer må man imidlertid tage antallet af kendte stempler i betragtning. Det er påfaldende, at mens der kun er anvendt ét stempelsæt til de ni eksemplarer af Hardekud Hbg. 27, er der til de kun fem eksemplarer af Magnus Hbg. 12 anvendt to aversstempler og hele fire forskellige reversstempler og til de ti eksemplarer af Svend Hbg. 40 er anvendt fem stempelsæt. Selvom disse typer stadig må anses for relativt sjældne, kan antallet af stempler tyde på, at disse sidste har været præget i større antal end de overleverede eksemplarer alene er udtryk for.

Det leder naturligvis hen til spørgsmålet om, hvad formålet har været med netop Guds hånd udmøntningerne. Hvorfor så mange eksemplarer på udmøntninger af dette religiøse motiv i så relativt begrænsede oplag, som de få overlevende eksemplarer trods alt indikerer? Har formålet været at fremhæve møntherrens guddommelige velsignelse, så virker et lille oplag umiddelbart som en dårlig idé. Når udmøntningerne gentages så mange gange kunne det måske skyldes, at de blev slået som en form for erindringsmønter i forbindelse med særlige begivenheder (sandsynligvis af religiøs karakter). Det er et spørgsmål, som kræver nærmere overvejelser, og måske kan belyses bedre ved studier, der også inddrager andre af de relativt sjældne typer med kristen symbolik, eksempelvis de tidligere nævnte mønter med Guds lam og/eller due.<sup>7</sup>

---

<sup>7</sup> Vi takker Frida Ehrnsten, Florent Audy, Mauri Kuidsoo, Sebastian Steinbach og Christian Stoess, for stor og beredvillig hjælp med fremskaffelse af fotos og oplysninger, samt for tilladelse til at anvende fotos fra deres samlinger. Fotos af mønter i KMMS er optaget af Rasmus Nielsen og Rikke Sekkelund. Stregtegninger efter Hauberg 1900.

## Litteraturliste

- Alcenius, O. 1901: Fyra anglosachsisk-tyska myntfynd i Finland (1894-1897), *Finska Fornminnesföreningens Tidskrift* XXI nr. 2, Särtryck side 1-61.
- Bergsøe, S. 1882: Nogle danske Mønter fra Middelalderen i fremmede Samlinger, *Aarbøger for nordisk Oldkyndighed og Historie* 1882, side 265-278.
- Becker, C.J. 1981: The Coinages of Harthacnut and Magnus the Good at Lund c. 1040 - c. 1046, *Kgl. Danske Vidensk. Selsk. Hist.-filos. Skrifter* 9:4, København 1981, side 119-174.
- Becker, C.J. 1988: Danske mønter som historisk kildemateriale i 1000-tallet, *Festskrift til Olaf Olsen på 60 års dagen*, side 123-135.
- CNS = *Corpus Nummorum Saeculorum IX-XI qui in Suecia reperti sunt. Catalogue of Coins from the Viking Age found in Sweden*, Stockholm, 9 bind, 1975-2010.
- Dannenberg, H. 1857: Zur Münzkunde des 10. und 11. Jahrhunderts, *Mitteilungen der Numismatischen Gesellschaft Berlin* 3, side 145-273.
- Dannenberg, H. & Cohn, S. 1877: Der Münzfund von Lübeck, *Zeitschrift für Numismatik* 4, side 50-124.
- FMP: *Frühmittelalterliche Münzfunde aus Polen II, Pomorze (Pommern)*, Warszawa 2016.
- Galster, G. 1929: Ringsted og Slagelse mønter, *Aarvog for historisk Samfund for Sorø Amt* XVII, side 3-36.
- Galster, G. 1962: Møntfundet fra Kongsø Plantage, *Aarbøger for Nordisk Oldkyndighed og Historie*, side 54-78.
- Galster, G. 1980: Vikingetids møntfund fra Bornholm, *Nordisk Numismatisk Årsskrift* 1977-77, Oslo – Bergen – Tromsø, side 5-246.
- Garipzanov, I. 2011: Religious Symbols on Early Christian Scandinavian Coins: from imitation to Adaptation, *Viator* 42-1, side 35-54.
- Grinder-Hansen, K. Mønterne fra Sankt Jørgensgården i Odense, i Arentoft, E.: *De spedalskes hospital. Udgravninger i Sankt Jørgensgården i Odensen*, Odense Universitetsforlag, side 174-182.
- Hauberg, P. 1900: *Myntforhold og Udmyntninger i Danmark indtil 1146*, Kjøbenhavn.
- Holmboe, C.A. 1837: *De numis MD medii ævi in Norvegia nuper repertis*, Christiania.
- Kristiansen, A.M. 2006: Enner-skatten, *NNUM* 2, side 63-72.
- LEB: *L.E. Bruuns Mønt- og Medalje Samling*, København 1928.
- Leimus, I, Kiudsoo, M. & Tamla, Ü.: The Viking-Age Hoard of Linnakse: Some Observations, i: Naismith, R., Alln, M. & Screen, E. (red.): *Early Medieval Monetary History, Studies in Memory of Mark Blackburn*, Ashgate 2014, 571-621.
- Malmer, B. 1997: *The Anglo-Scandinavian Coinage c. 995-1020*, Commentationes de Nummis Saeculorum IX-XI in Suecia Repertis. Nova Series 9. Stockholm.
- Moesgaard, J.C. 2013: Om den sande natur af 1000-tallets danske udmøntninger – nogle tanker inspireret af mønter fra Ørbæk, *NNUM* 1, side 21-23.
- Moesgaard, J.C. 2015: Lundemønter på Sjælland, men ikke i Jylland, *Svensk Numismatisk Tidsskrift* 1, side 10-11.
- Moesgaard, J.C. & Hilberg, V. 2019: Møntprägning i Hedeby cirka 1015-1040, *NNUM* 2, side 54-57.
- Skaare, K. 1976: *Coins and coinage in Viking-age Norway: The establishment of a national coinage in Norway in the XI century*, with a survey of the preceding currency history, Oslo.
- Talvio, T. 2002: *Coins and finds in Finland AD 800-1200*, ISKOS 12, Helsinki.
- Wiechmann, R. 1996: *Edelmetalldepots der Wikingerzeit in Schleswig-Holstein: vom "Ringbrecher" zum Münzwirtschaft*, Offabücher 77, Neumünster.