

# Frederik II's speciedaler 1572 – udmøntning, baggrund og formål<sup>1</sup>

Af Sven Aagaard & Michael Märcher

## Indledning

Før Christian IV's regeringstid hørte udmøntning af større mønter som speciedalere og sølvgylde til undtagelserne. Følgelig understregede Frederik II, der 13. august 1559 blev kronet som dansk konge efter faderen Christian III<sup>2</sup>, da også i et brev dateret 18. februar samme år og stilet til lensmanden på Malmøhus, rigsråd og statholder Mogens Gyldenstjerne (1485-1569), at "vi ikke er til sinds at lade formønte dalere"<sup>3</sup>. Men sagen stillede sig selvfølgelig anderledes for kongen, hvis sølvet så at sige blev leveret til "foræriningspris", og han samtidig stod med et behov for at råde over speciedalere til et konkret betalingsformål. Og et sådant særligt behov synes netop at være baggrunden for udmøntningen af den smukke speciedaler 1572 (fig. 1), som blev den eneste speciedaler, som Frederik II selv lod udmønte i sin regeringstid.

Sølvet til en værdi af 150.000 dalere<sup>4</sup> blev accepteret af svenskerne som betaling ("løsen") for at få frigivet fæstningen Elfsborg<sup>5</sup> ved freden i Stettin den 13. december 1570, der afsluttede Den Nordiske Syvårskrig (1563-70). Elfsborg lå ved Götaelvens udmunding ved Göteborg og fungerede som svensk grænsefæstning mellem Sverige og Norge. Den udgjorde Sveriges eneste havn ud mod Kattegat, og var derfor af afgørende betydning for landet.



Fig. 1. Speciedaler 1572.  
T72.10, F5/B13. Bruun Rasmussen  
Kunstauktioner auktion 868  
(Arne Andreasen II) lot 2, se ældre  
provenienser i oversigten side 82.  
Foto: Bruun Rasmussen Kunstauktioner.

1 Forfatterne takker Inger Bolt Jørgensen for korrekturlæsning og mange gode bemærkninger til teksten, Mette Christensen for rentegning af koblingsskemaet, Ottar Ertzeid for levering af scan af auktionskataloger samt følgende museer for levering af fotos til stempelbestemmelse: Staatliche Kunstsammlungen, Münzkabinett, Dresden; Pushkin State Museum of Fine Arts, Moskva; National Museum, Warszawa; Geldmuseum Utrecht; Kunsthistorisches Museum mit MVK und ÖTM, Wien, samt Staatliche Museen, Berlin. Følgende museer/samlinger havde ikke eksemplarer af 1 specie 1572, men takkes for svar på forespørgsel derom: American Numismatic Society, New York; British Museum, London; National Museum in Krakow; National Museum of Finland, Helsinki; Niedersächsischen Landesmuseum Hannover; Staatliche Münzsammlung München samt The Fitzwilliam Museum, Cambridge.

2 Indtil kroningen havde prins Frederik titel af hertug af Skåne med residens på Malmøhus.

3 Wilcke 1950, 311. Speciedalernerne 1560 og 1563 (H. 8A og B) benævnt 3 mark (lybsk), er således slået for privat regning af rigsråd Lauge Brahe og hans hovedrige hustru Gørvel Fadersdatter, Aagaard 2009.

4 En mindre del af løsesummen blev betalt i svensk mønt i form af kroner og ungsk gylden til en samlet værdi af 9.304 dalere, Wilcke 1950, 370.

5 Deraf trivialnavnet "Elfsborgs løsen". Navnet er ikke éntydigt, da det også dækker krigsskadeserstatningen på 1 million rigsdalere, som Christian IV efter Kalmarkrigen (1611-13) modtog fra Sverige som løsesum for blandt andet Elfsborg.

## Artiklens indhold

Først beskrives udmøntningen med udgangspunkt i møntregnskabet og en stempelundersøgelse. Dernæst fremlægges ældre teorier om baggrunden for udmøntningen. Herefter redegøres kort for krigen forløb med fokus på rigets økonomiske situation afsluttende med en analyse af kongens mulige motiver til at fravige sit princip om ikke at slå speciedalere. Afsluttende fremlægges en stempeloversigt, en variantoversigt samt endelig en oversigt over fundne stempelkombinationer i offentlige og private samlinger.

## Fremstillingen af stempler og deres anvendelse

Renmesterregnskaber oplyser, at udmøntningen af specien indledtes den 30. oktober 1571 med fremstilling af en prøvemønt<sup>6</sup> udarbejdet efter Eliseus Guldsmeds kontrafejer af kongen<sup>7</sup>: *Samme Dagh Anndttuordett hannes* [= kongens] *Mønnther* [= møntmester Hans Delhusen i København] *att formønthe j daller aff medtt Konng Matts Connther fei* [= kongelig majestæts portræt] *som Biørnn Andersenn sidenn [I gamble dall:]*<sup>8</sup> *Annammit och sennde till her hoffmester*<sup>9</sup>.

De anvendte prægestempler – i det mindste de første heraf – blev skåret i 1571 af Cort Delhusen, der antagelig var i familie med møntmesteren: *Thenndtt 22 Decembris Anthuordet hanns Mønther ssom Ko Matts skencthe een Isser snider widtt naffn Cortt Dellhusenn thill een Cledingk* [= en klædning = et sæt tøj] *for the Jernn stempler handt haffuer till the Daller nu formønnthiis schulle*.<sup>10</sup> I margen står: *16 D[aler] mōnnt*.

Ved en stempelundersøgelse<sup>11</sup> af 114 eksemplarer<sup>12</sup> af specien er der påvist anvendt i alt 8 forside- og 26 bagsidestempler svarende til et stempeforhold på cirka 1:3. Tegninger af de respektive stempler er vist på stempeloversigten bilag 1, ligesom der i bilag 2 er givet oversigter over fundne indskrifter og kombinationer heraf, samt undersøgte mønter og disses proveniensforhold. Endelig er i bilag 3 givet en oversigt over anvendte forkortelser blandt andet over undersøgte samlinger.

Alle registrerede stempler er teknisk og kunstnerisk vellykkede og svarer i deres udførelse til stemplerne anvendt til specierne 1560 og 1563 produceret af møntmester Poul Fechtel. Til stempefremstillingen er i udstrakt grad anvendt punsler ikke mindst til indskriften og til de respektive elementer i møntbilledet, hvilket har sikret en ensartethed i stemplernes fremtræden (se nedenfor om ansigtspunsler).

Alle forsidestempler er registreret fra mindst 2 mønter, hvorimod 5 bagsidestempler (B7, B11, B13, B18 og B20) kun er registreret fra én mønt. Det faktiske antal anvendte bagsidestempler har derfor sandsynligvis ligget en anelse over 26, mens sandsynligheden for at finde flere forsidestempler næppe er stor.

# Samlerforum har fået ny hjemmeside og webshop

Kig ind på: [www.samlerforum.dk](http://www.samlerforum.dk)



Gl. Banevej 25, 7470 Karup J  
Telefonnr.: +45 97102900 • E-mail: [mail@samlerforum.dk](mailto:mail@samlerforum.dk)

## Frederik II, speciedaler 1572

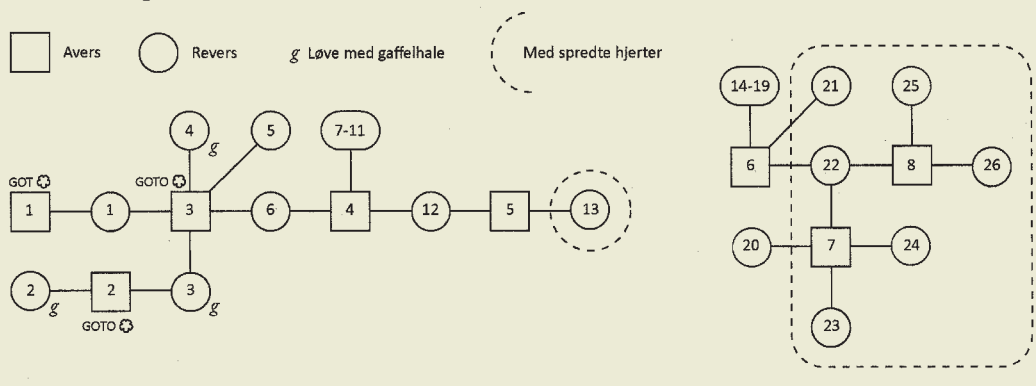


Fig. 2. Speciedaler 1572 – koblings-skema. Avers = forsidestemmel, revers = bagsidestempel. Tegning: Mette Christensen.

De fundne stempler lader sig sammenkæde i to adskilte koblingskæder, hvis forløb antages at have været som vist fig. 2. Koblingskædernes orientering bygger på den overordnede udvikling, som stemplernes møntbillede synes at have undergået i løbet af udmøntningen. Forudsættes det, at udmøntningen har efterlevet princippet om kreative og konforme perioder i stempeludviklingen, hvor de først anvendte stempler ofte har afvigende indskrifter<sup>13</sup>, ses rosetter i forsidestemplernes omskrift (F1-F3) således hurtigt at blive erstattet af de mere enkle punkter (F4-F8)<sup>14</sup>, ligesom kun ét forsidestemmel (F1) – som må antages at være det først anvendte til prøvemønten – har stavemåden GOT i stedet for GOTO.

Den viste kronologi for forsidestempler understøttes af, at kongens hoved er indslået med én punsel, hvoraf der igennem udmøntningsforløbet er anvendt 3 forskellige hhv. til F1-F3, F4-F5 og F6-F8. Denne konstatering strider i øvrigt mod det tidligere fremsatte postulat, at medaljør og stempelskærer Anton Meybusch sent i 1600-tallet var banebrydende med sin brug af ansigtspunser<sup>15</sup>, idet anvendelse af så store billedpunser som en hovedpunsel til specien 1572 kan konstateres at være sket i hvert fald mere end 100 år før Meybusch<sup>16</sup>.

Bortset fra en afsluttende roset i omskriften, som tilsyneladende bruges i flæng (B3-B5, B7), er bagsidestemplerne indskrift og skilletegn konstant. Derimod fremviser “de gothers løve” i tre af de tidligst anvendte bagsidestempler (B2-B4) til forskel fra de øvrige bagsidestempler en gaffelhale, ligesom placeringen af de underliggende

6 Galster 1931, 224, hvor han taler om prøveafslag.

7 Galster 1936, 17f., Hede 1978, 13.

8 Står i margenen. Betyder 1 gammel daler.

9 Rigsarkivet, Regnskaber 1559-1660, Rentemesterregnskaber 1/5 1571 - 1/1 1572.

10 Rigsarkivet, Regnskaber 1559-1660, Rentemesterregnskaber 1/5 1571 - 1/1 1572. Betalingen på 16 daler til Cort Delhusen dækker formentlig kun de først leverede stempler.

11 Udført ved brug af mikroskoptegnetometoden (MDTM), Aagaard & Märcher 2015.

12 Det eksakte antal kan ikke afgøres, da der utvivlsomt er gengangere i studiematerialet, som ikke lader sig identificere på det foreliggende grundlag jævnfør variantoversigten.

13 Aagaard 1995.

14 Et lignende udviklingsforløb kendes blandt andet fra Christians IV's første speciedalere fra Christiania. Aagaard upubliceret undersøgelse.

15 Aagaard 2010.

16 Til fremstilling af de første prægestempler anvendt til Christian IV's speciedalere fra Christiania er hele portrættet indslået med én punsel. Aagaard upubliceret undersøgelse. Samlet understreger disse nye iagttagelser behovet for at få gennemført en tværgående analyse af, hvordan stempelfremstillingen foregik i dansk mønthistorie frem til moderne tid.

9 hjerter for begge koblingskæder gradvist ændrer sig fra to relativt velordnede rækker (B1-B12, B14-B20) til en mere eller mindre spredt uorden (B13, B21-B26). Grænsedragningen mellem henholdsvis orden/uorden i hjerternes placering er selvsagt subjektiv, men med undtagelse af ét bagsidestempel (B13) optræder alle bagsidestempler med spredte hjerter i stempelkæde nr. 2. Da forsidestemplet F6, som indleder stempelkæde nr. 2, er det forsidestempel, som har været anvendt i kombination med flest bagsidestempler (8 stykker), vurderes adskillelsen mellem de to stempelkæder at være reel og afspejle et midlertidigt ophør i udmøntningen, hvilket harmonerer med oplysninger i rentemesterregnskabet, der omtales senere.

Det skal understreges, at et koblingsskema alene afspejler den overordnede kronologi i en udmøntning, som kan afvige fra den rækkefølge, hvori stemplerne rent faktisk er anvendt og udskiftet. Billedet kompliceres også af, at samme stempelpar ikke nødvendigvis er brugt fast, indtil et af stemplerne var tjenlig til udskiftning, men at arbejdsdagens stempelpar kan være udtaget fra en pulje af stempler. Teoretisk vil stempleres "sande" kronologi kunne fastlægges ud fra udviklingen i stempelrevner<sup>17</sup>, hvilket dog for specien 1572 forudsætter fysisk adgang til at undersøge samtlige anvendte stempler og realiserede stempelkombinationer. I praksis er dette imidlertid udelukket, da hele 12 af de i alt 32 fundne stempelkombinationer kun er registreret i privatsamlinger.

Galster fremførte i øvrigt, at årstallets placering tyder på, at det er skåret (mere korrekt: punslet) i stemplet senere<sup>18</sup>. Dette er i modsætning til Wilcke, som utvivlsomt med rette henviste til, at stemplerne "nu" – altså i 1572 – skulle bruges til udmøntningen af speciedaleren<sup>19</sup>.

## Udmøntningen<sup>20</sup>

Ordren til at igangsætte udmøntningen blev givet af Frederik II den 7. januar 1572 i en bestalling udstedt til møntmester Hans Delhusen<sup>21</sup> med følgende ordlyd: *... dass er das ungemuntze Silber, als uns der grosmechtiger fürst, herr Johan der 3, Koning zu Schwedem etc. an stadt der in dem jungst zu alttem Stettyn zwischen uns behandelten frieden bewilligte Summa geldts ausrichen lassen ... mit dem fürderlichsten zu gantzen Talern unter unseren nhamen und gepræge vermüntzen sollen und möge und soll von solchen Talern die gewogen marck ins feine haltten viertzehen lott*<sup>22</sup>.

Specien er produceret på Mønten i Skt. Clara Kloster i København<sup>23</sup>. Stempelstillingen er vilkårlig, hvilket viser, at mønterne blev slået ved hammerprægning. Af regnskabet fremgår det, at udmøntningen fandt sted på et eller flere tidspunkter i de første syv måneder af 1572 - antagelig primært i januar-februar og sekundært i maj-juni - og at udmøntningen omfattede 57.550 eksemplarer. Kun godt 1/3 af sølvet fra svenskerne blev således brugt hertil, mens (det meste af?) resten må antages anvendt allerede i 1571 til udmøntning af antedatede marker 1563 (fig. 3, H. 9, Sieg 15.2)<sup>24</sup>.

Med en udmøntning på 57.550 rigsdaler og de fundne stempeltal fås en gennemsnitlig stempelholdbarhed på henholdsvis 7.200 mønter/forsidestempel og 2.200 mønter/bagsidestempel. Til sammenligning kan nævnes, at der af den ligeledes hammerprægede københavnske speciemønt 1624-1634 (H. 55-62) i alt blev slået 116.036 rigsdaler<sup>25</sup>, hvor der til speciedalere – inklusive multiple specier – blev brugt 15 forside- og (mindst?) 91 bagsidestempler<sup>26</sup>. Regnes udmøntningen af sidstnævnte alene at have omfattet enkeltspecier<sup>27</sup>, giver det en gennemsnitlig stempelholdbarhed på henholdsvis 7.700 mønter/forsidestempel og 1.275



Fig. 3. 1 mark 1563. 9,19 g. RP 432 (Beskrivelsen af 1791 nr. 31).

Foto: Tine Bonde Christensen, Nationalmuseet.



Fig. 4. Günther XLI (1529-83) kaldet "der Streitbare" var en velanset lejetropsfører.

Olie på træ 1556 af Antonis Mor (?). Schlossmuseum Sondershausen, Inv.-Nr. KB 184.

Foto: Helmut Röttig, Sondershausen. ©Schlossmuseum Sondershausen.

Let beskåret.

mønter/bagsidestempel. Den gennemsnitlige stempelholdbarhed for forsidestemplerne, der fungerede som de beskyttede understempler ved udmøntningsprocessen, svarer således til 1572-specier. Dette kan ses som en bekræftelse af regnskabets oplysning om, at udmøntningen af speciedaleren 1572 kun omfattede de nævnte 57.550 rigsdaler.

Speciedaleren skulle holde en lødighed på 14 lod svarende til et sølvindhold på  $1\frac{4}{16} = 87,5\%$ , og er angiveligt slået 9,142 stykker på en kønnsk mark sølv (= 233,855 gram) svarende til en bruttovægt på 29,232 gram<sup>28</sup>. De 12 generelt velbevarede eksemplarer i Den kgl. Mønt- og Medaillesamling (KMMS) vejer fra 28,76 til 29,25 gram med en gennemsnitsvægt på 29,01 gram eller 0,22 gram under den krævede vægt.<sup>29</sup> Selvom slitage kan spille ind, er et tilfældigt udtag

17 Aagaard 2003, hvor teknikken anvendes på krone Kongsberg 1687.

18 Galster 1931, 225.

19 Wilcke 1931, 369.

20 Galster fremlagde allerede i sin anmeldelse af Wilcke 1931 adskillige oplysninger vedrørende udmøntningen baseret på regnskabet, Galster 1931.

21 Hans Delhusen, der virkede 1565-80, var svigersøn til den tidligere møntmester Poul Fechtel.

22 Wilcke 1931, 83.

23 Galster 1931, 224-225.

24 Wilcke 1931, 65, rentemesterregnskabet for 1. maj – 31. december 1571 "Tise eptern. penngre ere formønthe af thett svenske sölluf, för hvilket Elffsborgh bleff Restituerit".

25 Wilcke 1924, 222 tabel, Wilcke 1931, 57 og 79, tabeller. I tallet indgår ikke gavemønterne 1624, Aagaard 2016.

26 Aagaard, upubliceret undersøgelse.

27 Udmøntningen af  $\frac{1}{2}$  specier inddrog kun 1 forsidestempel og 4 bagsidestempler, hvoraf det ene endog blev genbrugt i 1627, hvorfor udmøntningen følgelig må have været minimal, Aagaard upubliceret undersøgelse.

28 Galster 1931, 224.

29 Märcher 2017.



Fig. 5



Fig. 6



Fig. 7



Fig. 8

Fig. 5. 2 mark 1563 klipping. 16,13 g. RP 447 (Beskrivelsen af 1791 nr. 23).

Fig. 6. 1 mark 1563 klipping. 8,25 g. RP 448 (Beskrivelsen af 1791 nr. 25, se Märcher 2011).

Fig. 7. 4 skilling 1563. 2,02 g. RP 449.

Fig. 8. 2 skilling klipping 1566. 1,05 g. RP 450 (Devegge 360).

Foto: Tine Bonde Christensen, Nationalmuseet.

af 12 mønter igennem udmøntningsforløbet ikke tilstrækkeligt til at vise mønternes faktiske gennemsnitsvægt på produktionstidspunktet, ligesom det heller ikke kan afgøres, om vægtkontrollen af blanketterne inden udmøntning er sket al marco eller enkeltvis.

## Hvilket betalingsformål skulle speciedaleren tjene?

### a. Ældre teorier

Formålet med speciedaleren har været omstridt. Wilcke så den lavere finhed på 14 lod i stedet for den fuldlødige speciedalers 14  $\frac{1}{8}$  lod som udtryk for, at portrætspecien var en lejligheds mønt beregnet for kongens bryllup med hans kun 14-årige kusine Sofie af Mecklenburg-Schwerin, der afholdtes på Københavns Slot 20. juli 1572<sup>30</sup>. Galster så omvendt speciens ringere lødighed som indikation på, at den ikke har været en "festmønt", og påpeger i øvrigt, at stemplerne var skåret og prøveafslag taget, før kongen overhovedet havde set og udvalgt sin tilkommende brud, endstige bestemt sig for at holde bryllup<sup>31</sup>. Et postulat, som Wilcke afviser<sup>32</sup>, idet kongen så sin udkårne første gang allerede i juli 1571<sup>33</sup>.

Wilcke ender i sit senere værk fra 1950 med delvist at acceptere Galsters opfattelse af, at størstedelen af specierne blev brugt til sold, men fremfører, at resten (betegnet "gode rester")<sup>34</sup> skulle bruges som led i en restituering af møntvæsenet i henhold til kongens åbne brev af 16. juni 1572 om en nyordning af pengevæsenet<sup>35</sup>. Når man betænkter, at der alene fra 9. juni 1563 til 23. september 1564 blev slået godt 3 millioner mark af stærkt underlødige klippinge (fig. 5-8, H. 13-16) til løbende dækning af sold til de hvervede tropper (se senere), og at der fra 1563 og frem til 1576 blev slået formentlig 1 million af den anderledes lødige 1 mark 1563 (fig. 3, H. 9)<sup>36</sup>, har en hypotetisk tilførsel i 1572 af cirka 4.500 speciedalere til møntomsætningen hverken kunnet gøre fra eller til.

Holger Hede konkluderer blot kort, at specierne blev benyttet til betaling af aftaktede *landsknægte*<sup>37</sup>.

### b. Rentemesterregnskabs oplysninger

Regnskabet redegør imidlertid klart for, hvad mønterne skulle bruges til: *Thennd 23 Julij [1572], Giorde Niels pedersenn Rennteschriffuer*

*Regenschaff for 57550 Daller med Konn: Matts Conterfei ... hannd paa adskillige tider haffde Annammeth aff hanss Mønthemester fran thennd 19 februarij och till thennd 7 Julij nest forleden ... hvor aff hannd haffuer Annthuordett Johannes Baptista och Hanns Stissenn j Aprilis som the førde till Hamborg, och ther Annthuordett Aruid Huidtfeldt och Nichell Truckenbrott till Chørførs-tenns och greffuen aff Suartzborgs bethalinng 6000 dall[er] med Konn: Matts Contrafey, ... och thennd 12 Junij Annthuordett Aruid Huidtfeldt och Nichell Truckenbrott som the førde till Lybeck, och ther schulle bethallis the Tydske Rytter udj thieris Termim thenno[m] war forskreffuenn aff Kon: Matts till Sctj Hanns Dag Medsommer 51550 dall med Konn: Matts Contrafeie och 9597½ gamle daller ephther quitantztis liuthe[lse] [= kvitteringernes ordlyd]. och bleff ther aff aldelis jnnthett schildig<sup>38</sup>.*

Med andre ord blev der i april-juni 1572 i eller via Hamborg betalt 6.000 portrætspecier fordelt mellem en her *unavngiven kurfyrste* (August af Sachsen) og *greven af Schwarzburg*, mens hele 51.550 portrætspecier i eller via Lübeck blev betalt til *tyske ryttere*.

Dette efterlader spørgsmålet, hvem disse personer mere konkret var, og hvorfor de blev betalt med speciedalere og ikke de sædvanlige antedatede 1 marker med årstallet 1563<sup>39</sup>. For at besvare dette, må vi kort vende tilbage til Den Nordiske Syvårskrig, hvor modtagerne af speciedalere 1572 spillede en central rolle.

## Den Nordiske Syvårskrig (1563-1570)

Optakten til Syvårskrigen er kompleks og omfattede bl.a. stridigheder om herredømmet over Livland, proforma fornyelser af et angrebs- og forsvarsforbund mellem Danmark og Sverige<sup>40</sup>, samt mere kuriøst en svensk harme over, at Christian III i 1540'erne havde genindført de 3 unionskroner i det danske rigsvåben<sup>41</sup>, der i øvrigt fortsat optræder på specien 1572. I 1559 vurderede svenskerne, at Danmark var økonomisk for svagt til at true Sverige<sup>42</sup>. Man afventede derfor udfaldet af Frederik II's i øvrigt succesrige felttog mod Ditmarsken i sommeren 1559, hvori deltog en række tyske lejetropsførere, hvis hjælp det for kongen var naturligt at trække på i en eventuel ny krig. Markante tyske lejetropsførere var førnævnte grev Günther af Schwarzburg (fig. 4)<sup>43</sup>, samt Georg von Holle, der i 1560 begge

30 Wilcke 1950, 369.

31 Galster 1931, 224.

32 Wilcke 1950, 370.

33 Bech, 1963, 452.

34 Wilcke 1950, 371. Omfattede angiveligt cirka 4.500 speciedalere.

35 Ibid., 371.

36 Slået med årstallet 1563, Hede 1978, 159, citeret fra Wilcke 1931, 69.

37 Hede 1978, 160. Hede hævder samtidigt, at mønten er slået til omsætningen, ibid., 157, hvilket principielt er i modstrid med den anførte anvendelse.

38 Rigsarkivet, Regnskaber 1559-1660, Rentemesterregnskaber 1/5 1571 - 1/1 1572.

39 1 marken blev slået med samme årstal 1563 frem til 1576, Hede 1978, 159.

40 Jensen 1982, 51.

41 Ibid., 14. Som reaktion herpå antog den svenske konge Erik XIV i 1561 et nyt svensk våben, *Danmarks Historie* bind 6, 375 (figur), hvori til overflod indgik både de tre danske leoparder og Norges øksebeværende løve!. Jensen 1982, 48. Den svenske nærtagenhed over for danske våbenskjolde kendes også for Frederik III's speciemonnt 1668-69 (Aagaard T118- 124), hvor problemet var tilføjeisen af våbner for Bornholm, Øsel, Femern, Færøerne og Grønland, Aagaard 2011, 51.

42 Jensen 1982, 31.

43 Günter XLI (1529-83) var en velanset lejetropsfører. Han var for eksempel under religionskrigene fører af lejetropper i Nederlandene i 1550'erne for Karl V og Filip II. Desuden var han svoger til Vilhelm af Oranien, som var en af Frederik II's venner. Grev Günther var så betydningsfuld, at Sverige forsøgte at lokke ham over på deres side ved at tilbyde ham at blive konge over Danmark minus Skånelandene. Dog uden held, da brevet til greven blev opsnappet og endte hos Frederik II.

ganske vist frarådede kongen at gå i krig mod Sverige<sup>44</sup>, men alligevel deltog i krigen, da de var bundne af deres gamle bestallinger.

I alt blev der hvervet cirka 25.000 lejesoldater<sup>45</sup> fordelt på tre fodfolksregimenter og ni rytterfaner<sup>46</sup>. Grev Günther stillede med de tre faner, og fungerede – når der ses bort fra kongen – som øverstbefalende for hæren frem til 1564.

Fra dansk side var krigen planlagt som en lynkrig, der med ét felttog kunne påtvinge Sverige en fredsordning i dansk interesse, uden at andre magter blandede sig i opgøret<sup>47</sup>. Det første mål var Elfsborg, der overgav sig 4. september 1563<sup>48</sup>. Krigen fortsatte dog frem til 1570 uden afgørende resultater, og var fra dansk side næsten konstant hæmmet af mangel på forsyninger samt vedvarende problemer med at betale den hvervede hær den aftalte sold.

### Kongeriget's økonomiske situation 1563-1570

Statens årlige indtægter udgjorde op til krigen cirka 200.000 daler<sup>49</sup>, hvilket ikke rakte langt, da alene de tre fodfolksregimenter kostede 120.000 daler om måneden<sup>50</sup>. Inden krigsudbruddet havde kongen derfor måttet optage store lån både hos adel og borgere, ligesom hans svoger kurfyrst August af Sachsen<sup>51</sup> og hans onkel og senere svigerfader hertug Ulrich af Mecklenburg bidrog med lån på henholdsvis 100.000 og 40.000 daler<sup>52</sup>. Sammen med inddragelse af kirkesølv, nye skatter og pantsættelse af krongods lykkedes det i første halvår af krigen at skaffe sammenlagt 600-700.000 daler<sup>53</sup>. Allerede i midten af 1564 måtte kongen bekræfte sin gæld til grevens og von Holles lejetropper og stille kongelige besiddelser i Slesvig-Holsten som garanti.

Sideløbende med yderligere forhandlinger om lån hos adelen, valgte man i 1563 og frem til 1566 at udmønte de underlødige klippingemønter (fig. 5-8, H. 13-16)<sup>54</sup>, selvom man var usikker på, om hæren ville affinde sig med dem<sup>55</sup>. I august 1565 aftaltes det således også, at et regiment skulle modtage én måneds sold i danske klippinge og ½ måneds sold i tyske dalere<sup>56</sup>.

I december 1564, hvor grev Günther frarådede som øverstbefalende for den danske hær, skyldte kongen ham 168.035 daler, som skulle forfalde til påske 1565<sup>57</sup>. I juli 1565 skyldte kongen von Holle og dennes officerer over 200.000 daler, hvoraf kongen accepterede inden Sankt Hans at betale 70.000 daler i gode tyske dalere, mens resten skulle betales med ⅔ tyske dalere og ⅓ klippinge<sup>58</sup>. I slutningen af 1565 var gælden vokset til 244.000 daler, som kongen tilbød at betale over 24 år (sic!) i halv tysk og halv dansk mønt<sup>59</sup>. Gælden til von Holle blev dog aldrig betalt.

Den samlede gæld til udenlandske kreditorer inklusive lejetropsførere udgjorde i foråret 1565 cirka 900.000 daler. De efterfølgende år drejede det sig for kongen om at holde gælden fra døren ved optag af nye lån og aftaler om udskydelse af tilbagebetalinger.

I slutningen af 1569 måtte kongen ofre de sidste midler fra det kongelige kammer, nemlig 7.000 rosenobler og 10.000 daler, for at holde krigen i gang<sup>60</sup>. I 1570 blev yderligere en lang række skatter udskrevet med henblik på fortsat krigsførelse, men inddrivelsen gik trægt, da skatteevnen hos bønderne var opbrugt<sup>61</sup>.

På den baggrund er det forståeligt, at de sidste afdrag af gælden først blev betalt flere år efter krigens afslutning.



## Hvorfor speciedaleren 1572?

De 150.000 daler<sup>62</sup> fra svenskerne har selvsagt været velkomne, men ændrede ikke afgørende ved kongens miserable økonomi. For kongen har gælden til svogeren kurfyrst August utvivlsomt haft karakter af en æresgæld, ligesom han stod i taknemmelighed til grev Günther og øvrige tyske ryttere for deres indsats, selvom krigen var endt uden det ønskede resultat. I princippet kunne kongen måske have nøjedes med at afdrage disse gældsposter med de antedaterede 1 marker 1563. Henses der til de aftaler, der under krigen blev indgået om soldens sammensætning, har kongen dog over for disse udvalgte kreditorer nødvendigvis måttet fravige sit princip om ikke at slå dalermønt. Og så i øvrigt få det bedste ud af det ved at udmønte en prægtig specie-daler med sit eget kontrafej, og dermed dels appellere til modtagernes fortsatte loyalitet og dels fremstå som en magtfuld fyrste over for andre europæiske fyrstehoffer med videre.

Portrætspeciens internationale brug er formentlig en medvirkende årsag til, at den er overraskende velrepræsenteret i offentlige samlinger i for eksempel Tyskland og Polen (se eksemplaroversigt). Da hovedformålet med udmøntningen af specien var betalinger til udlandet, kan specien 1572 principielt karakteriseres som en specialudmøntning<sup>63</sup>, der ikke – som hævdet af Hede<sup>64</sup> – var tiltænkt møntomsætningen.

Frederik II fik dog ikke igen brug for hjælp fra tyske lejetropper. Riget kom hurtigt på fode, og kongen faldt til ro med sin "mint Sofy"<sup>65</sup> indtil sin død i 1588 som kun 54-årig.

---

44 Jensen 1982, 37 og 67.

45 Ibid., 73.

46 Typisk 300 heste/ryttere per fane, *ibid.*, 75.

47 Ibid., 73. Som krigen skred frem, viste især Tyskland stigende interesse for at få bilagt striden. Men også forholdet til Frankrig og Spanien (Nederlandene) havde betydning for Frederik II's manøvremligheder.

48 Ibid., 75.

49 Ibid., 85.

50 Ibid., 76. Bech 1963, 360 angiver den samlede månedlige udgift til sold til cirka 160.000 daler.

51 Kautionerede senere også for cirka 70.000 guldgylde. Jensen 1982, 132. For de samlede lån til svogeren havde kongen stillet Lolland og Falster som pant, *ibid.*, 132. I efteråret 1569 var lånet steget til 111.170 daler og 79.960 guldgylde, som kongen heller ikke kunne betale til den aftalte tid, *ibid.*, 280. Kurfyrsten var både hjælpsom og tålmodig ved at strække sig langt i forhold til betalingen af gælden.

52 Ibid., 85.

53 Ibid., 86. Her anføres dog 6-7.000.000 daler, hvilket må skyldes en skrivefejl, da alle finansielle problemer for kongeriget ellers ville have været løst.

54 Fra 9. juni 1563 til 23. september 1564 udmøntedes cirka 3 millioner mark næsten udelukkende som klippinge, Hede 1978, 158.

55 Jensen 1982, 87. Da tropperne 29. marts 1565 fik at vide, at sold kun ville blive udbetalt i klippinge, opstod der således mytteri, *ibid.*, 135. Det var angiveligt normalt forbundet med dødsstraf at nægte at modtage disse forringede mønter som gyldige betalingsmidler. For at understrege alvoren blev der efterfølgende rejst galger rundt om i landet, Bech 1963, 390.

56 Jensen 1982, 145.

57 Ibid., 120.

58 Ibid., 94.

59 Ibid., 153.

60 Ibid., 282, Jensen 1973, 72. Rosenoblerne stammede fra Øresundstolden, hvoraf der i årene 1563-1569 indgik 41.552 styk, Degn 2010, 165, tabel.

61 Jensen 1982, 321.

62 Ved fredsforhandlingerne havde man fra dansk side optimistisk lagt ud med et krav på 400.000 daler, men måtte renoncere og nøjes med 150.000 daler.

63 Galster skriver, at "daleren snarere har karakter af sejrsmønt", Galster 1931, 225.

64 Hede 1978, 157.

65 Betyder "min Sofie" på kongens ubehjælpssomme tysk-dansk. Kongens kælenavn til dronningen er af nogle ukorrekt citeret "mynt Sofy", som en skjult hentydning til hendes pengeforstand. Nærværende forfatter Aagaard har desværre også videregivet denne myte, Aagaard 2011, 16, note 4.

## Bilag 1. Stempeloversigt

### FORSIDESTEMPLER:



**F1**



**F2**



**F3**



**F4**



**F5**



**F6**



**F7**



**F8**

### BAGSIDESTEMPLER:



**B1**



**B2**



**B3**

BAGSIDESTEMPLER:



**B4**



**B5**



**B6**



**B7**



**B8**



**B9**



**B10**



**B11**



**B12**



**B13**



**B14**



**B15**

BAGSIDESTEMPLER:



**B16**



**B17**



**B18**



**B19**



**B20**



**B21**



**B22**



**B23**



**B24**



**B25**



**B26**

66 Kontramarkeringen, der også kendes fra andre mønter, øgede angiveligt speciedalerens pris med 1/8 og skal i 1573 have været beordret af generalstaterne som økonomisk støtte til Harlem, som var under spansk belejring, Wilcke 1923, 116-119.

## Bilag 2. Variantoversigt og registrerede eksemplarer

### Forsideindskrifter:

- A: FRIDERICVS ☉ Z ☉ D ☉ G ☉ DA ☉ NOR ☉ SLA ☉ GOT ☉ Q ☉ REX ✧ (F1)  
B: FRIDERICVS ☉ Z ☉ D ☉ G ☉ DA ☉ NOR ☉ SLA ☉ GOTO ☉ Q ☉ REX ✧ (F2-F3)  
C: FRIDERICVS · Z · D · G · DA · NOR · SLA · GOTO · Q · REX ✧ (F4)  
D: FRIDERICVS · Z · D · G · DA · NOR · SLA · GOTO · Q · REX ✧ (F6)  
E: FRIDERICVS · Z · D · G · DA · NOR · SLA · GOTO · Q · REX ✧ (F7)  
F: FRIDERICVS · Z · D · G · DA · NOR · SLA · GOTO · Q · REX ✧ (F8)  
G: FRIDERICVS · Z · D · G · DA · NOR · SLA · GOTO · Q · REX ✧ (F5)

### Bagsideindskrifter:

- a: DEVS ☉ REFGIVM ☉ ET ☉ FIDVCIA ☉ MEA ☉ (B3-B5, B7, B17)  
b: DEVS ☉ REFGIVM ☉ ET ☉ FIDVCIA ☉ MEA (B1-B2, B6, B8-B16, B18-B26)

Fundne indskriftkombinationer: A/b (72.1), B/a (72.2), B/b (72.3), C/a (72.4), C/b (72.5), D/a (72.6), D/b (72.7), E/b (72.8), F/b (72.9), G/b (72.10).

### Stempelvarianter af indskriftkombinationerne:

72.1 (Schou 10) **F1/B1** (Devegge/361 = KMMS (B113b) (28,76 gram); Antoinne-Feill = LEB (stanniol) = LEB/4525; NF 4.5.1932 (Zinck) = OMH 35/1183 = ABR 860/111; KSH 460/97; HØI 9/484).

72.2 (Schou 1) **F2/B3** (L. Chr. Petersen (stanniol); OMH 48/848; ABR 382/98 = Horn 35/129b; ABR 782/5024), **F3/B3** (Bech = KMMS (B113d, BP 351 s. 180) (28,85 gram); Moskva (foto); ABR 116/349 = ABR 397/3; ABR 856/5125), **F3/B4** (anonym vekselerer = KMMS (B113a, BP 92 s. 60) (29,02 gram); Trondheim (stanniol); Eremitagen (stanniol); Hede I/202 + 1 privateje), **F3/B5** (KMMS (B113, RP 958.1) (29,06 gram); HØI 29/920).

72.3 (Schou 2) **F2/B2** (LEB (S.K.) = LEB dublet/1716 = Spink = Rag II/140 = AHL 20/921; ABR 321/8 = AHL 10/743 = ABR 443/2112; Glendining 27-28.11.1974/131 = Horn 7/486 = Horn 9/130); Künker 15/1466), **F3/B1** (Mønthandler Kirchhoff = KMMS (B112a, BP 1515) (29,25 gram); Devegge/363 = Oslo?; Bille-Brahe (stanniol) = LEB/4519; Glückstadt (stanniol); OMH L21/1393 (sept. 2002) = OMH 54/1310), **F3/B6** (Devegge/362 = KMMS (B113c) (28,92 gram); Lund, Svartebrøder, KM 62892.352; Warszawa, NPO 24758 (foto); Eremitagen (stanniol); Bille-Brahe (stanniol) = LEB/4518 (beskrevet som Schou 1); Glückstadt (stanniol); Hede 1955/109 = Schulman; OMH 12/1182).

72.4 (Schou 4) **F4/B7** (LEB (S.K.)).

72.5 (Schou 3) **F4/B6** (ABR 527/56), **F4/B8** (Hauberg (stanniol); AHL Liste 24/922 = AHL 15/786 = Møntstuen Liste 10/85; AHL Liste 38/1058 (dec. 1971) = AHL 4/899 = Corny & Craig Liste 8/65 (jan.-feb. 1974) = AHL Liste 47/841 = OMH 17/630; Horn 17/83 = ABR 864/405; ABR 511/99), **F4/B9** (KMMS (B112) (29,08 gram); Dresden (Samling Horn) (28,54 gram) (foto); Hauberg/3305 (+ stanniol) = Zinck I/68; Wellmann/129; Ernst I/244 = ABR 844/5027; HØI 24/688; ABR 511/98 = mønthandler Ahlström = PHK X/55); Künker 271/467), **F4/B10** (Glückstadt (S.K.); Skiferdækker Ernst/74 (+ stanniol) = mønthandler Krautwald = Hjort 1936/53 = ABR 313/38 = AHL 7/770 = AHL Liste 51/1051 = AHL Liste 54/409 = ABR 420/89 = HØI 88/2410 = ABR 864/406), **F4/B11** (Horn 40/185), **F4/B12** (NF 15.10.1923 (kontorchef Ridiger) = Wilcke III/122 = KMMS (KP 2026) (28,96 gram) (kontramerket med Nederlandenes ukronede, opretstående løve i et ovalt skjold omgivet af en perlerand))<sup>66</sup>.

72.6 (Schou 6) **F6/B17** (KMMS (B110) (29,15 gram); Wien, MK\_008293ba; LEB (stanniol) = LEB/4522; Bech (stanniol) = Bech/92 = mønthandler Kirchhoff; Schou/143 = EBM 7/41; Giessener 43/2050 (12-13.10.1988); Stacks, mail bid 13.2.1991/1732 = OMH 27/722 = OMH 50/1239 = ABR 856/5124; OMH 18/781 (Reff) = OMH 51/596; N&T 731/246; ABR 455/126 = ABR 687/55 = HØI 16/621 (**bemærk: kopimønt**); ABR 824/5015 (ex. H.O. Hansen); Busso Peus 407-408 (7-9.11.2012)/1490 (27,05 gram) + 1 privateje).

72.7 (Schou 5) **F6/B14** (Paris (stanniol); Odense (stanniol); Bille-Brahe (stanniol) = LEB/4521; Lerche/558 = HØI 21/862; Giessener 63/2018 (22-23.4.1993) = UBS 45/1532 (15. og 17.9.1998) = Münzen und Medaillen AG, Basel 91/14 (6-7.3.2001), **F6/B15** (Berlin/18202238 (28,67 gram) (foto); Utrecht (foto); L. Chr. Petersen/388 = Schulman; ABR 219/429 = AHL Liste 27/886 (sept. 1968) = AHL 4/900 = Horn 6/225), **F6/B16** (Bergen (stanniol); Lund, Svartebrøder, KM 62892.351; Eremitagen (S.K.); Glendining 27-28.11.1974/132); ABR 860/110), **F6/B18** (ABR 645/93), **F6/B19** (KMK (stanniol) (2 eksemplarer?); Wilcke III/123 = ABR 274/99; Glückstadt (S.K.)), **F6/B21** (Axel Ernst = KMMS (GP 2890) (28,92 gram); Oslo (S.K.); KMK (stanniol) (støbt?); Warszawa, NPO 24757 (foto); Adolf Hess 12/1927 = ABR 611/730 = HØI 125/2780; ABR 835/5040 (graffitti i venstre aversfelt)), **F6/B22** (Grabow 1934 = Zinck 7/46; AHL 4/901).

72.8 (Schou 7) **F7/B20** (KSH 376/372 = JDK 2/113 = HØI 106/3625 = ABR 868/230), **F7/B22** (Schou (S.K.); ABR 799/5088 graffitti i venstre aversfelt), **F7/B23** (KMMS (B111) (29,02 gram); Oslo (stannioli)), **F7/B24** (Paris (stannioli); Mønthandler Kirchhoff 1910 (S.K.); ABR 132/1175 = OMH Liste 15/1559; AHL 35/1223; ABR 844/5028).

72.9 (Schou 9) **F8/B22** (Mønthandler Kirchhoff = KMMS (B113e, BP 1515) (28,88 gram)), **F8/B25** (Schulman 30.3.1925/749; Glückstadt (stannioli); Guildal (stannioli) = LEB/4524), **F8/B26** (Dresden, AUB1945 (28,85 gram), (foto)).

72.10 (Schou 8) **F5/B12** (Aarhus (stannioli) (stjålet?); Lund (stannioli); LEB (S.K.); OMH 26/713), **F5/B13** (Schulman 5-6. juli 1922/86 (ex. dr. Axel Lagerman) = OMH 45/519 = ABR 868/2 (Arne Andreassen 2)), (figur 1).

### Bilag 3. Anvendte betegnelser og forkortelser

Bxxx = nummeret i "Beskrivelsen" af 1791.

GPxx = gaveprotokolnummer i KMMS.

KPxx = købeprotokolnummer i KMMS.

RPxx = retroprotokolnummer i KMMS

S.K. = stanniolafttryk monteret i kartotekskort i Schous hovedkartotek (KMMS).

Stannioli = løst stanniolafttryk i Schous udvidede kartotek (KMMS).

ABR = Arne Bruun Rasmussen (fra 1988 Bruun Rasmussen) auktioner, København.

AHL = Bjarne Ahlström Mynthandel AB, auktioner, Stockholm.

Antoinne-Feill = samling Dr. Antoinne-Feill, Hamburg, 1. afdeling 7. november 1907.

Bech = samling kancelliråd, birkedommer Christian Frederik Bech, 1. afd., auktion 25. april 1906, København.

Bergen = Universitetet i Bergen, De kulturhistoriske samlinger, Bergen Museum, Bergen.

Berlin = Staatliche Museen, Berlin.

Bille-Brahe = samling Preben Charles Bille-Brahe. Solgt til L.E. Bruun oktober 1922.

Devegge = samling kancelliråd, inspektør Ole Devegge, 2. afd., auktion 2. april 1867, København.

Dresden = Staatliche Kunstsammlungen, Dresden.

Eremitagen = Vinterpaladset, Skt. Petersborg, Rusland.

Ernst I = samling advokat Axel Ernst, Odense, auktion 31. maj - 2. juni 1965, København.

Glückstadt = samling direktør Emil Glückstadt, auktion 15. september 1924, København.

Hauberg = samling inspektør Peter Hauberg, auktion 4. november 1929.

Hede 1 = samling overretssagfører Holger Hede, København, auktion 24. september 1988, København.

Hede 1955 = anonym samling (Wieder), auktion v/Holger Hede, 6. september 1955, København.

Hjort 1936 = samling proprietær Hjort, v/Sagførernes auktioner, 25. november 1936, København.

Hornung = Gert Hornung Mønthandel, auktioner, København.

HØI = Thomas Høiland Auktioner A/S, auktioner, København.

JDK 2 = samling Jens Dahl Knudsen, auktion v/Høiland, 1. maj 2006, København.

KMK = Sveriges ekonomiska museet, Kungliga Myntkabinettet, Stockholm.

KMMS = Den kgl. Mønt- og Medaillesamling, Nationalmuseet, København.

KSH = Kunsthallen, auktioner, København.

L. Chr. Petersen = samling hvidgarver Lauritz Christian Petersen, auktion 4. maj 1914, København.

LEB = samling smørgrosserer Lars Emil Bruun. For tiden deponeret i Danmarks Nationalbank, København.

Lerche = samling grev Christian Lerche, Lerchenborg, auktion 24-26. marts 1992, København.

Lund = Arkeologiska institutionen och historiska museet, Lunds Universitet, Lund. Ang. Fundet fra Svartebröder, se Galster 1972.

Moskva = The Pushkin State Museum of Fine Arts, Moskva.

NF = Numismatisk Forening, senere Dansk Numismatisk Forening i København (DNF).

NFM = Numismatisk Forenings Medlemsblad.

NNUM = Nordisk Numismatisk Unions Medlemsblad.

Odense = Odense Bys Museer, Odense.

OMH = Oslo Mynthandel A/S, auktioner, Oslo.

Oslo = Kulturhistorisk Museum, Oslo.

Paris = Paris Monnaie, Paris.

PHK X = samling Poul Henning Knudsen, auktion 12. november 2012, v/Bruun Rasmussen, København.

Rag II = samling lædergrosserer Johannes Walther Franz Lothar Valerius Ragozcy, auktion 18-20. april 1961, København.

Schou = samling direktør Hans Henrik Schou, auktion 9-11. november 1927, København.

Skiferdækker Ernst = samling Heinrich Ernst, Odense, auktion 29. november 1915, København.

Trondheim = Norges Teknisk-Naturvitenskapelige Universitet, Trondheim.

Utrecht = Geldmuseum, Utrecht.

Warszawa = National Museum, Warszawa.

Wellmann = samling kontorchef C. Wellmann, auktion 5-6. december 1939, København.

Wien = Kunsthistorisches Museum mit MVK und ÖTM, Wien.

Wilcke III = samling departementschef, dr.phil. Julius Wilcke, auktion 3-4. maj 1946, København.

Zinck = samling direktør Niels Christian Zinck, auktioner v/Høiland, København.

Aarhus = "Den gamle by", Aarhus.

## Litteratur

Bech, Svend Cedergreen: *Reformation og Renaissance 1533-1596*, København 1963 (John Danstrup & Hal Koch (red.): *Danmarks Historie* bd. 6).

*Beskrivelse over danske Mynter og Medailler i Den Kgl. Samling*, København 1791.

Degn, Ole (red.), *Tolden i Sundet – Toldoprævning, politik og skibsfart i Øresund 1429-1857*, Told- og Skattehistorisk Selskab 2010.

Eberhardt, Hans, *Neue Deutsche Biographie*, bd. 7, Berlin 1966.

Galster, Georg, "Bog anmeldelse – J. Wilcke: Daler, Mark og Kroner 1481-1914", *NFM* XII nr. 18, 1931, s. 223-228 og nr. 19, 1931, s. 239-244.

Galster, Georg, "Danmarks Mønter", *Nordisk Kultur* XXIX, s. 139-225, Stockholm 1936.

Galster, Georg, "Myntfundet från Lund 1971", *Kulturens årsbok* 1972, s. 165-178.

Grinder-Hansen, Poul, *Frederik 2, Danmarks Renæssancekonger*, København 2013.

Hede, Holger, *Danmarks og Norges Mønter 1541-1814-1970*, Dansk Numismatisk Forening, 3. rev. udg., 1978, København.

Jensen, Frede P., "Frederik II's militære politik 1569-70", *Historisk Tidsskrift*, række 6, bind 12, 1973, s. 59-91.

Jensen, Frede P., *Bidrag til Frederik II's og Erik XIV's historie*, Skrifter udgivet af Det Historiske Institut ved Københavns Universitet, Bind VII, Den Danske Historiske Forening, København 1978.

Jensen, Frede P., *Danmarks konflikt med Sverige 1563-1570*, København 1982.

Jensen, Jørgen Steen, "Delhusen, Cort", i Sys Hartmann (hovedred.): Weilbach. *Dansk Kunstnerleksikon*, bd. 2, København 1994, s. 132.

Märcher, Michael, "1 mark klipping 1563 i Den kgl. Mønt- og Medaillesamling", *NNUM*, 2011, s. 17-20.

Märcher, Michael, "De 12 eksemplarer af speciedaler 1572 i Den kgl. Mønt- og Medaillesamling", *NNUM*, 2017, s. 85-88.

Schou, Hans Henrik, *Beskrivelse af Danske og Norske Mønter 1448-1814 og Danske Mønter 1815-1923*, Numismatisk Forening, København 1923 (S.).

*Siegs Møntkatalog – Norden 2014*, 45. udgave, Siegs forlag, Aps. 2013 (Sieg).

Wilcke, Julius, "Danske Mønter med fremmed Kontramærke", *NFM* VII, 1923, s. 116-119.

Wilcke, Julius, *Daler, Mark og Kroner 1481-1914*, København 1931.

Wilcke, Julius, *Christian IV's møntpolitik 1588-1625*, disputats, København 1924.

Wilcke, Julius, *Renæssancens Mønt- og Pengeforhold 1481-1588*, København 1950.

Aagaard, Sven, "Kreativitet og konformitet ved stempelfremstilling", *Numismatisk Rapport* 45, 1995, s. 135-142.

Aagaard, Sven, "Kronologi af tidlige Kongsbergkroner 1687 belyst ved stempelrevneanalyse", *NNUM* 2003, nr. 1-2, s. 20-23.

Aagaard, Sven, "Privat udmøntede speciedalere 1560 og 1563 under Frederik II samt 1590 og 1596 (?) under Christian IV", *NNUM* 2009, nr. 2, s. 47-54.

Aagaard, Sven, "Anton Meybusch som stempelskærer og prægeteknik fornyer i København under Frederik III (ca. 1665-1669) og Christian V (1691-1699)", *NNUM* 2010, nr. 1, s. 3-23.

Aagaard, Sven, *Frederik III – guld mønt og speciemønt 1648-1670*, Dansk Numismatisk Forening, København 2011.

Aagaard & Märcher, Sven & Michael, "The stereo microscope drawing tube method (MDTM) – an easy and efficient way to make large scale die studies", *The Numismatic Chronicle* 1975, 2015, s. 249-262 + planche 28-31.

Aagaard, Sven, "Christian IV's gavemønter 1624", *NNF-Nytt* 1, 2016, s. 12-17.