

# Møntmestermærkets ustabilitet i Christian IVs regeringstid

Møntmestermærket har altid interesseret møntsamlere, og det er derfor mærkeligt, at dette mærke er ret dårligt beskrevet. Søger man i P. Flensborgs “Numismatisk leksikon”<sup>1</sup>, findes ordet ikke som indgangsord. Under indgangen “Møntmærker” er det dog nævnt, at et møntmærke, der angiver, hvor mønten er slået, ikke må forveksles med møntmestermærker. I ordbogen på hjemmesiden danskmoent.dk<sup>2</sup> findes ordet heller ikke direkte, men er behandlet sammen med mærker for møntsteder under indgangen “møntmærke”.

En mere grundig behandling af møntmærkerne findes hos C.T. Jørgensen<sup>3</sup> (p. 25ff). Her beskrives forskellige mærker, og det sandsynliggøres hvorvidt der er tale om møntstedmærke eller møntmestermærke. Mærkerne fra Christian IVs tid er hos C.T. Jørgensen ikke alle tolket, som nutidens numismatikere fortolker dem, men vores viden om mønterne er da også væsentligt forøget siden C.T. Jørgensens tid.

## Møntmestermærket

Vi må ud fra de lidt sekundære beskrivelser af møntmestermærket nævnt ovenfor konkludere, at et møntmestermærke ikke angiver, hvor mønten er slået, men er at betragte som møntmesterens personlige signatur på mønten. Som vi skal se, bekræftes dette forhold af møntmestermærker på mønter fra Christian IVs tid.

Møntmestermærkets funktion kan således i en vis forstand sammenlignes med en kunstmalers signatur på et maleri. Møntmesteren bekræfter ved mærket sit ansvar for mønten – både værdimæssigt og kunstnerisk. Her er det væsentligt, at hæfte sig ved ordet “ansvar”, da møntmesteren ikke i alle tilfælde kan anses for den udøvende i fremstillingen af mønten – hverken hvad angår vægt/lødighed eller det aktuelle stempelskærerarbejde.

Det kan i denne sammenhæng nævnes, at malerier fra Holland i 1600-tallet ofte blev fremstillet på værksteder med flere kunstnere, og disse udførte hver deres del af kunstværket (landskabelig baggrund – arkitektoniske bygninger – personer – osv), hvorfor disse billeder på samme måde kun kan tilskrives et bestemt værksted<sup>4</sup>.

Af Anders Harck



1 Skilling 1620 fra J. Engelbrecht med hjerter i møntmestermærket.

1. P. Flensborg: *Numismatisk leksikon*. Dansk Numismatisk Forening.
2. N.J. Jensen og M. Skjoldager: [www.danskmoent.dk](http://www.danskmoent.dk)
3. C.T. Jørgensen: *Danske mønter 1448-1888*. København 1888.
4. B. Noldus og J. Roding: *P. Isaacsz Brepols Publishers* 2007.
5. H. Hede: *Danmarks og Norges mønter*. Numismatisk Forening 1964.
6. A. Harck: *Christian IV's guldmønter fra København i perioden 1624-1641*. Numismatisk rapport 93 2007.
7. G. Dirckinck-Holmfeld: *Christian 4.s København*. Politikens Forlag 2006.



Fig. 1. Halvmåne på 2 Skilling 1595.



Fig. 2. Kløverblad på 1 Skilling 1596.



Fig. 3. Kløverblad på 1 Skilling 1614.



Fig. 4. Rose over korslagte glødehager på 1 Skilling 1608.

Vi ser meget hyppigt mønter uden hverken møntmestermærke eller møntstedmærke, og møntmestre har til tider skiftet fra et mærke til et andet. Disse forhold tyder på, at mærkerne ikke har været noget obligatorisk, som var krævet af og under kontrol af møntherren. Det synes som om, disse mærker er opfundet og udviklet af de enkelte møntmestre.

De tidligste mærker i dansk mønthistorie er fra middelalderen og betragtes som møntstedmærker<sup>2</sup>. Selvom Flensborg skriver, at møntmestermærker og møntstedmærker ikke må forveksles, vil den følgende beskrivelse af mærker fra Christian IV's tid vise, at de to typer mærker til tider kan være svære at skille fra hinanden, idet et mærke kan udvikle sig fra den ene type til den anden.

Endelig vil jeg – som overskriften meddeler – komme ind på de enkelte mærkers ustabilitet, der her er defineret som en markant variation i det enkelte mærkes udseende. Hvorvidt en stilk på et kløverblad bøjer den ene eller den anden vej betragtes ikke som ustabilitet. Der skal være tale om f.eks. tilstedeværelse/fravær af elementer i mærket. Nogle af disse variationer er mangelfuldt beskrevet hos C.T. Jørgensen eller Hede, men er ikke medtaget i katalogdelen, og de er derfor glemt i senere kataloger over Christian IV mønter. Variationerne kan i nogle tilfælde tolkes i sammenhæng med distinktionen mellem møntmester- og møntstedmærke. Dette vil jeg vende tilbage til i den afsluttende sammenfatning.

### Møntmestrene og deres mærker – annerkendt katalogisering<sup>2, 5</sup>

**Matz Puls.** Har i samarbejde med Andreas Metzner udmøntet guldmønter i Haderslev for Enkedronning Sofie i årene 1591-93<sup>2</sup>. Møntmærket er en halvmåne. Ifølge C.T. Jørgensen er der ikke tale om et møntmestermærke men et tegn for Christian IVs ikke-myndige alder.

**Andreas Metzner.** Som nævnt har A. Metzner udmøntet guldmønter i Haderslev i 1591-93 med halvmånen som mærke. For rigsrådet udmønter A. Metzner 1- og 2-skillinge i København (Sct. Clara kloster) fra 1594 til 1596 (Fig. 1). Disse mønter har også halvmånen som møntmærke.

**Gert van Campen.** I 1596 menes G.v. Campen at have udmøntet en serie mønter med kløverblad som mærke (Fig. 2). Mønterne fra 1597 og 1600 er ikke omtalt som slået af G.v. Campen, selvom dette må anses for en mulighed, idet N. Schwabe først optræder som møntmester fra 1602.

Mærket på 1597- og 1600-mønterne er også et kløverblad. Alle disse G.v. Campen mønter er fra København (antagelig Sct. Clara Kloster).

**Nicolaus Schwabe.** Fra 1602 til 1628 udmønter N. Schwabe en lang række mønter med kløverbladet som mærke (Fig. 3). I perioden 1602 til ca. 1614 er disse antagelig udmøntet i Sct. Clara Kloster, medens udmøntningen fra ca. 1614 til 1622 er flyttet til Pilestræde op mod Møntergade. Møntvirksomheden i København blev i 1622 standset, men er så genoptaget i 1624 i den nuværende Holmens Kirke<sup>6</sup>. Fra 1623 kendes ingen mønter fra N. Schwabe. Kløvmærket omtales hyppigt som møntmestermærke for Schwabe.

**Hans Flemming.** I Helsingør oprettes i 1607 et møntværksted med hollænderen H. Flemming som møntmester. Omkring 1610 flyttes dette møntværksted til en lokalitet uden for Østerport. Hans Flemming anvender et mærke bestående af to korslagte ildragere (disse benævnes til tider glødehager eller faner) med en rose over krydsningen (Fig. 4). Hans Flemming virker frem til sin død i 1614.

**Casper Flemming.** Hans Flemmings søn Casper overtager i 1614 faderens møntmesterembede og driver mønten i en kort periode frem til 1615. Han bortkaster ildragerne fra møntmærket, så kun rosen står tilbage (Fig. 5).

**Johan Post.** Flemmings møntværksted overtages i 1615 af J. Post, som driver mønten frem til nedlæggelsen af møntvirksomhed i København i 1622. Til en start anvender J. Post to korslagte "køller" (også betegnet møntstemplere) frem til 1619 (Fig. 6). I 1620 anvender han i en kort periode en lbskal (Fig. 7) som mærke for endelig fra 1620 til nedlæggelsen i 1622 at anvende en fugl (Fig. 8).

**Albert Dionis.** I 1619 bliver A. Dionis møntmester i Glückstad. I begyndelsen er mønterne uden mærke, men fra 1623 anvendes en "lykkepotte" (også betegnet som smeltdigel) eventuelt sammen med eller overlejret af en ilddrager (Fig. 9-11). Dette møntværksted er med korte afbrydelser virksomt frem til 1630.

**Johan Engelbrecht.** I København udmønter J. Engelbrecht i årene 1620-22 mønter med et mærke bestående af to korslagte ildragere (Fig. 12). Dette møntsted er nært knyttet til det af J. Post drevne, idet stempelanalyser indicerer, at den samme stempelskærer har forsynet begge værksteder. Den hyppige anvendelse af et spejlvendt N og eksistensen af mønter med 81 i stedet for 18 i en lille ramme på bagsiden af 8-skilling er umiddelbare tegn på denne



Fig. 5. Rose på 1 Skilling 1614.



Fig. 6. Korslagte køller på 1 Skilling 1615.



Fig. 7. Lbskal på 8 Skilling 1620.



Fig. 8. Fugl på Halv Krone 1620.





Fig. 9. Lykkepote på Søsling Lybsk 1623.



Fig. 10. Lykkepote og glødehage på Specie 1624.



Fig. 11. Glødehage over lykkepote på Specie 1625.



Fig. 12. Korslagte glødehager på 2 Skilling 1620.

fælles stempelskærer. I 1622-23 fungerer J. Engelbrecht som møntmester ved Frederiksborg. Mønterne fra dette værksted er primitive og bærer intet mærke.

**Anders Pedersen.** I 1628 oprettes et møntværksted i Christiania (Oslo) med A. Pedersen som møntmester. Han driver møntværkstedet frem til 1642 og anvender en blomst på en knækket stilk som mærke (Fig. 13).

Fra 1628-29 kendes mønter med et mærke bestående af R overlejret på D (Fig. 14). Disse mønter knytter sig nært til mønterne fra nedenstående "Borgerskabets Mønt". De overlejrede bogstaver, hvor rækkefølgen kan være RD eller DR, er blevet fortolket som et møntmestermærke, selvom bogstaverne ikke giver mening i forhold til kendte møntmestre.

Hvorvidt denne tolkning som møntmestermærke har noget på sig, skal jeg lade være ubesvaret, men jeg vil anføre, at andre tolkninger er en mulighed. På et kendt maleri af Christian IV som fredsmægler fra slutningen af trediveårskrigen ses den samme overlejring af RD. Det beskrevne "mærke" er her placeret i et kronet C på noget draperi bag/over kongen (Fig. 15), og her er det oplagt at bogstavernes betydning er Rex Daniae<sup>7</sup>. Tidsmæssigt er disse to identiske gengivelser af bogstaverne RD ikke sammenfaldende, da maleriet er godt ti år senere end de her behandlede mønter. Betydningen Rex Daniae vil på mønterne være mærkelig, da omskriften indeholder dette i mindre forkortet form.

**Matthias Clausen.** M. Clausen fra København får i 1629 sammen med to parthavere (Jacob Michelsen og Johan Brahm) tilladelse til at slå mønt. Disse bærer som mærke en stilk med tre blomster (Fig. 16). Møntstedet betegnes "Borgerskabets Mønt".

**Peder Grüner.** Efter N. Schwabes pensionering i 1628 overtager P. Grüner møntstedet i den nuværende Holmens Kirke. I 1628-30 anvender han en bladbærende stilk med blomst som mærke (Fig. 17). I 1630 genoptager han imidlertid kløverbladet (Fig. 18) fra N. Schwabes tid som mærke. Dette anvendes således igen på Københavnske mønter i perioden 1630-37, hvorefter møntvirksomheden standses. Peder Grüner fortsætter imidlertid som møntmester i Christiania (Oslo) fra 1642, og han anvender også her kløverbladet (Fig. 19). Da P. Grüner fortsætter som møntmester i Christiania efter Christian IVs død, findes kløverbladet også på mønter fra Friderik III.

**Simon Timpfe.** I 1640 genoptages udmøntning i Glückstadt med S. Timpfe som møntmester. Hans embedsperiode

afbrydes allerede i 1643. Hans mærke er de sammenslyngede initialer S og T med en fjer ved siden (Fig. 20).

Jacob Schwieger. Efter S. Timpfes afskedigelse videreføres mønten fra 1644 af I. Schwieger med et møntmestermærke bestående af korslagte ildragere (Fig. 21).

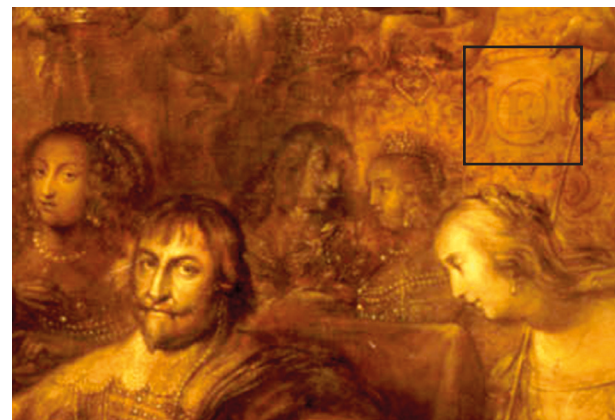
**Heinrich Köhler.** På Københavns Slot oprettes i 1644 et møntværksted med H. Köhler som møntmester. Han virker ind i Friderik III's regeringstid med en enkelt ildrager som mærke (Fig. 22).

Nogle af disse møntmestre angiver nogle gange – ud over mærket – sine initialer på mønterne. Denne signering af mønterne er ikke medtaget i oversigten, da fokus i denne artikel er rettet mod møntmestermærket.

### Ustabiliteten i de anerkendte møntmestermærker

Som det fremgår af listen ovenfor har flere møntmestre skiftet mærke i løbet af deres embedsperiode. Disse decidede skift af mærket er selvfølgelig en markant form for ustabilitet, som gennem tiden har voldt numismatikere en del hovedbrud. Det i listen anførte er imidlertid blevet almindelig anerkendt og indgår som et væsentligt element i katalogisering af mønterne.

Ved en nøjere gennemgang af møntmaterialet viser der sig imidlertid nogle markante variationer inden for de nu "velbeskrevne" møntmestermærker. Hovedformålet med nærværende artikel er at gøre opmærksom på disse markante forskelle, som egentlig kunne berettigede til at optages som forskellige møntmestermærker.



Udsnit af maleri med Christian IV som fredsmægler. Bogstaverne R og D indlejret i C ses i den sorte ramme. Adrian van de Venne 1643. Rosenborg.



Fig. 13. Blomst med knækket stilk på Norsk Specie 1628.



Fig. 14. Bogstaverne R over D på 6 Skilling 1628.



Fig. 16. Kvist med tre blomster på 6 Skilling 1629.



Fig. 17. Bladbærende stilk med blomst på 2 Skilling 1629.





Fig. 18. Kløverblad på 2 Skilling 1632.



Fig. 19. Kløverblad på Norsk 8 Skilling 1644.



Fig. 20. Sammenslyngede initialer S og T med en fjer ved siden på Specie 1640.



Fig. 21. Korslagte glødehager på 2 Mark 1645.

**Andreas Metzner.** A. Metzners møntmestermærke angives altid som en halvmåne. Om dette billede er korrekt skal jeg lade ubesvaret, men hvis billedet er en halvmåne er der både en tiltagende og en aftagende version. Det vil være rimeligt at antage, at møntmestermærket altid står retvendt på mønten, da det ikke er en del af omskriften, og altså ikke som bogstaverne kommer til at stå på hovedet nederst på mønten. Med denne antagelse bærer mønterne fra Haderslev (1591-93) en aftagende måne, medens mønterne fra København (1594-96) bærer en tiltagende måne (Fig. 23 og 24).

**Hans Flemming.** På hjemmesiden *danskmoent.dk* er der medtaget to udgaver af H. Flemmings møntmestermærke. Det ene er som beskrevet ovenfor en rose på to korslagte ildragere, medens det andet består af et kvadrat på de to korslagte ildragere. Jeg er ikke helt klar over, hvordan dette sidste mærke skal fortolkes. Jeg har set mønter, hvor det nederste blad i rosen synes at mangle, men de øvrige fire blade sidder rigtigt og danner ikke noget, som ligner et kvadrat. Jeg har imidlertid set en del mønter, hvor der klart er fire punkter i de fire vinkler mellem de to korslagte ildragere. Jeg kender således de to varianter af møntmestermærket, som er vist i Fig. 25 og 26. Mærket med de fire punkter har jeg kun set på 1 Skilling 1611, og der findes mere almindeligt 1 Skilling 1611 med den sædvanlige rose (ofte med manglende blad nederst).

**Albert Dionis.** Der findes to udgaver af den såkaldte lykkepote (Fig. 27 og 28). Den ene er høj med en buet hank, medens den anden er lavere med kantet hank. Hede<sup>5</sup> har i sin beskrivelse af møntmestre angivet denne forskel, men i katalogiseringen er intet nævnt. I det store hele er det den høje type fra tiden inden 1627 og den lave fra 1627 til 1630, men billedet ødelægges af enkelte typer. Speciedaleren 1627 har lykkepote af den høje type, men dette er dog på skilleåret. Mere ødelæggende er det, at der på 1 Mark findes den lave type lykkepote i årene 1617 (stavefejlsvariant af 1627), 1627, 1628 og 1629, medens den høje type kun findes på 1 Mark 1628. 2-Skillingen 1627 har lykkepote af den lave type.

Hvis ikke 1 Mark 1628 drillede billedet, var det oplagt, at der blot var skiftet lidt stil i fremstillingen af lykkepotten, ligesom det ses for nogle af de andre mærker. Det er imidlertid påfaldende, at mønterne med den lave type lykkepote i mange henseender skiller sig ud fra mønterne med høj lykkepote. Generelt er bogstaverne i omskriften forskel-

lige for de to møntgrupper. For Specierne (1629 og 1630) er portrættet meget afvigende fra portrættet på de tidligere specier med høj lykkepote, og bagsidens Fortuna har på både 1629 og 1630 et enkelt buet sejl, hvor de tidligere har et S-buet sejl. For 1 Mark er der også markant forskel i portrætter fra de to møntgrupper, ligesom forsiringer på bagsidens skjold er forskellige. Mest påfaldende er det, at jeg aldrig har set koblinger mellem for- og bag-sidestemplere fra de to grupper.

**Johan Engelbrecht.** Fra 1620 findes nogle 1 Skilling og 4 Skilling med et møntmestermærke bestående af to korslagte ildragere, hvorpå der i krydsningspunktet ligger et hjerte. Det må antages, at disse mønter stammer fra J. Engelbrecht, således at han tilskrives to mærker (Fig. 29 og 30). C.T. Jørgensen har i sin oversigt over møntmærker en bemærkning om 4-Skillingen, hvor hjertet optræder (3 p. 27), men han synes ikke at have bemærket forholdet for 1 Skilling, ligesom jeg må sige, at jeg ikke har observeret 8 Skilling med et mærke, hvor hjertet optræder.

**Simon Timpfe.** Her optræder en simpel variant af møntmestermærket, hvor fjereren ved initialerne mangler (sml. Fig. 31 og 32). Jeg har kun observeret varianten uden fjer på 3 skilling Lybsk fra 1641, og varianten må antages at være en simpel "stavefejlsvariant", hvor stempelskæreren uforvarende har glemt fjereren.

## Sammenfatning

Når Peter Flensborg skriver, at et mærke, som angiver møntstedet, ikke må forveksles med møntmestermærket, kommer numismatikeren på en vanskelig opgave. De ovenfor anførte fakta er temmelig problematiske, hvis man skal skelne skarpt mellem de to begreber. Lad os starte med en analyse af den samlede ustabilitet, som ses under Christian IV.

Helt overordnet er der stor ustabilitet i tilstedeværelsen af møntmestermærket, og møntmestrene skifter mærke uden sammenhæng med ændringer i møntsystemet (forordninger om vægt og lødighed). Dette indikerer som nævnt i indledningen, at mærket ikke er noget, som møntherren har haft interesse i at styre.

Man kan så spørge, hvorfor møntmestrene har skiftet mærket, og her er svaret meget uldent og spekulativt. Jeg undlader ganske bevidst, at bruge betegnelsen møntmestermærke. Ser vi først på mærket hos A. Metzner, er det



Fig. 22. Glødehage på 2 Skilling 1645.



Fig. 23. Halvmåne fra Portugaløser 1591.

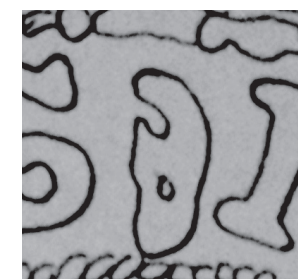


Fig. 24. Halvmåne fra 2 Skilling 1595.

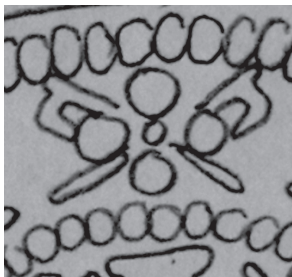


Fig. 25. Korslagte glødehager med kugler i vinkler fra 1 Skilling 1611.



Fig. 26. Rose på korslagte glødehager fra 1 Skilling 1613.



Fig. 27. L ykkepotte fra Mark 1627.

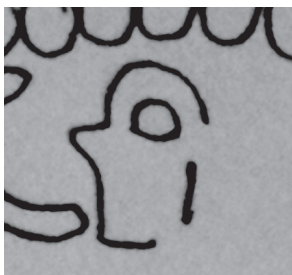


Fig. 28. Lykkepote fra Mark 1628.

påfaldende, at halvmånen (den fælles beskrivelse af hans mærke) vender den ene vej på Haderslevmønter og den anden vej på mønter fra København. Måske skal halvmånen tolkes som møntmestermærke og orienteringen kan så være møntstedmærke.

Tilsvarende kunne Hans Flemmings mærke med de fire punkter (Fig. 25) være tænkt som et mærke for hans Københavnske mønter. Det optræder jo netop på de tidligste mønter efter flytningen til København. Dette "nye" mærke er så meget hurtigt blevet opgivet, og hans mærke fra Helsingør (som nu endegyldigt kan kaldes møntmestermærke) kører videre.

I disse to tilfælde ser vi altså, at der er tale om et møntmestermærke, og den observerede ustabilitet kan have noget med møntstedet at gøre.

Ser vi på kløverbladet, som ofte betegnes "Schwabes mærke" ligner dette i begyndelsen et møntstedmærke, idet mærket anvendes i København af G.v. Campen og blot videreføres af Schwabe. P. Grüner indfører så sit møntmestermærke (bladbærende stilk med blomst), men kommer på andre tanker og falder tilbage til det Københavnske kløverblad. Senere betragter han så kløverbladet som sit personlige mærke, idet han tager kløverbladet med til Norge. Kløverbladet er altså en blanding mellem møntstedmærke og møntmestermærke.

Forholdene omkring 1620 er meget rodede og en forklaring er ren spekulation. Schwabes værksted i København fungerer stabilt i denne periode og kløverbladet er eneste mærke, men det kan dog stadig mangle på nogle mønter. Johan Post får imidlertid en konkurrent med Johan Engelbrechts indtræden i møntfremstillingen. Som nævnt er der meget nært slægtskab mellem mønter fra de to møntmestre, hvorfor mærket er absolut eneste kendetegn til sikker adskillelse af mønterne fra de to møntmestre.

Nu indfører J. Engelbrecht mærket med korslagte ildragere (formodentlig med hjerte over krydsningen). Det kan så tænkes, at J. Post er blevet trådt for nær, idet dette nye mærke minder om hans korslagte køller. Ved slidte stempler og/eller svagpræg er en forveksling mulig.

J. Post ændrer derfor mærke til Ibskallen, og nu er hjertet hos J. Engelbrecht blevet overflødig, da det måske netop var tænkt som en markering af forskellen til køllerne. Denne tolkning er mulig, idet hjertet kun optræder på mønter fra 1620. J. Post finder hurtigt ud af, at Ibskallen er et dårligt

valg, da Ibskallen ved slidte stempler og/eller fladpræg blot bliver en uformelig klump. Han ændrer derfor igen sit mærke og denne gang til en fugl. Disse tanker om årsagerne til skiftende mærker er som nævnt ren spekulation, men tanken er ikke umulig og vil forklare den megen støj i møntmestermærkerne i dette korte tidsrum.

Ustabiliteten i mærkerne fra Glückstad er behandlet under præsentationen af mærkerne, men det mærkelige forhold omkring de helt adskilte møntserier karakteriseret af de to typer af lykkepotten kan gentages her, da dette forhold lægger op til en nærmere granskning af møntfremstillingen hos A. Dionis.

Yderligere skal det bemærkes, at I. Schwiegers mærke med de korslagte ildragere (identisk med J. Engelbrechts mærke i en tidligere periode) videreføres i mange år af de følgende møntmestre. Dette mærke bliver således et regulært møntstedmærke for Glückstad under de senere konger (Fr. III og Chr. V).

### Konklusioner

Samlet set må det konstateres, at en skarp adskillelse af de to begreber møntmestermærke og møntstedmærke ikke er mulig under Christian IVs regeringstid. Møntmærket glider fra den ene til den anden funktion. Der har ikke været en central styring af disse mærker, og de enkelte møntmestre har brugt mærket efter den funktionalitet, som har haft hans største opmærksomhed på det givne tidspunkt, og eksemplet med P. Grüners anvendelse af mærket viser klart, at mærkets rolle kan skifte med tiden.

Den beskrevne ustabilitet hos Hans Flemming (rose/fire punkter) og Engelbrecht (med eller uden hjerte) kan efter min mening ikke betragtes som små tilfældigheder. Der må ganske givet ligge en bevidst tanke bag disse forskelle. Ustabiliteten hos A. Metzner (halvmånens orientering) vil jeg også betragte som bevidst, men tilfældighed kan ikke helt udelukkes. Hvis der var tale om tilfældighed (det er jo blot en drejning af en punsel), synes det imidlertid meget mærkeligt, at orienteringen ikke er tilfældigt fordelt på mønterne.

Forholdene fra Glückstad (forskellig udformning af lykkepotten og fravær af fjereren) ser mere ud til at kunne tilskrives tilfældigheder, og jeg vil ikke drage yderligere konklusioner for disse mærker men blot henvise til beskrivelsen ovenfor.

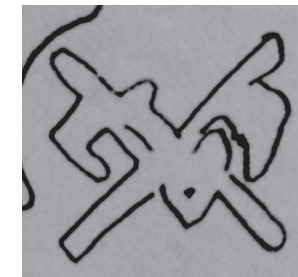


Fig. 29. Hjerte over korslagte glødehager fra 1 Skilling 1620.



Fig. 30. Korslagte glødehager fra 1 Skilling 1621.



Fig. 31. Sammenslyngede initialer ST med fjer fra 3 Skilling Lybsk 1641.

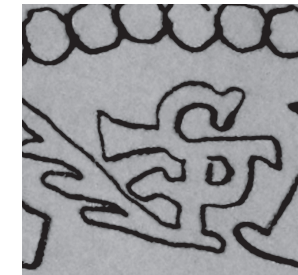


Fig. 32. Sammenslyngede initialer ST uden fjer fra 3 Skilling Lybsk 1641.