

# Hvorfor er der så få enkeltfund af Harald Blåtands mønter?

## Nogle betragtninger om møntfunds repræsentativitet

Af Jens Christian Moesgaard

Jelling ved Vejle i Jylland var som bekendt "hovedstad" for Det danske Rige under kongerne Gorm den Gamle (senest 936-cirka 958) og Harald Blåtand (cirka 958-senest 987). Som allerede omtalt her i bladet tidligere i år (nr. 2, side 43-46), foretager Nationalmuseet, takket være en generøs donation fra Bikubenfonden, i årene 2009-2011 en satsning på forskning i og formidling af de kongelige monumenter i Jelling og deres historiske, politiske og kulturelle kontekst. I den forbindelse arbejder jeg, som nævnt her i bladet, i år med Harald Blåtands møntvæsen – den gruppe mønter, som Brita Malmer i sit banebrydende værk *Nordiska mynt före år 1000* kaldte for "korstyper" (Malmer 1966), og som også kaldes "Jellingemønter".

Når man kigger på skattefundene med disse mønter, falder det straks i øjnene, at de alle er gamle fund, gjort i 1800-tallet eller første halvdel af 1900-tallet. Hvis vi nøjes med at se på fund fra Danmark og Skåneland nedlagt i Haralds egen tid – det er nemlig i disse fund, at "korstypen" optræder i større antal – drejer det sig om følgende skatte: Siem 1842 (Malmer fund 25), Grønnerup 1842 (Malmer 22), Harndrup 1850 (Malmer 29), Sorø-egnen 1852 (Malmer 37), Bødstrup 1855 (Malmer 28), Södra Sandby 1882 (Malmer 61), Grågård 1887 (Malmer 21), Pilhus 1939 (Malmer 24), Baldringe 1944 (Malmer 45). Denne fordeling svarer fint til den kronologiske udvikling i fund af skatte fra middelalderen ca. 1050-ca. 1550 i Danmark (Grinder-Hansen 1992, s. 33). Keld Grinder-Hansen forklarer de mange fund fra 1800-tallet som et resul-

tat af landbrugets mere intensive udnyttelse af jorden i denne periode. Faldet i 1900-tallet skyldes landbrugets mekanisering – man ser lettere et par mønter glimte i jorden, når man går bag den hestetrukne plov, end når man sidder højt oppe på en traktor.

Det er imidlertid meget påfaldende, at der ikke er nogle fund fra det sidste halve århundrede – og det til trods for, at brugen af metaldetektoren som redskab til at finde oldsager har medført en mangedobling af fundene i Danmark siden 1970'erne (Horsnæs 2008; Bican 2009). For eksempel kendte Georg Galster 48 vikingetidige skattefund på Bornholm med i alt 5483 mønter (Galster 1980). I dag, blot 30 år senere, er der kommet 22 nye til med tilsammen over 7000 mønter (inf. Finn Ole Nielsen, Bornholms Museum, status 2007)! Men trods dette er der altså ikke dukket mange nye skattefund med Harald Blåtands "kors-mønter" op – der er kun enkelte spredte eksemplarer i et par fund nedlagt efter Haralds regeringstid. Som eksempel kan nævnes to stykker blandt de flere hundrede mønter i den store Skovvang-skat fra Bornholm, nedlagt efter 1017 (Heijne 2004, fund 5.86).

Endnu mere grelt bliver billedet, når man ser på enkeltfund (inklusive bopladsfund). Malmer kendte i 1966 kun ét enkeltfund fra det nuværende Danmark. Det stammer, passende nok, fra ringborgen Trelleborg, hvis opførelse i starten af 980'erne netop tilskrives Harald. Mønten blev fundet under udgravning i 1938-1939 (Nørlund 1948, s. 143 og pl. LIV,2; Malmer fund 41). Da Kirsten Ben-

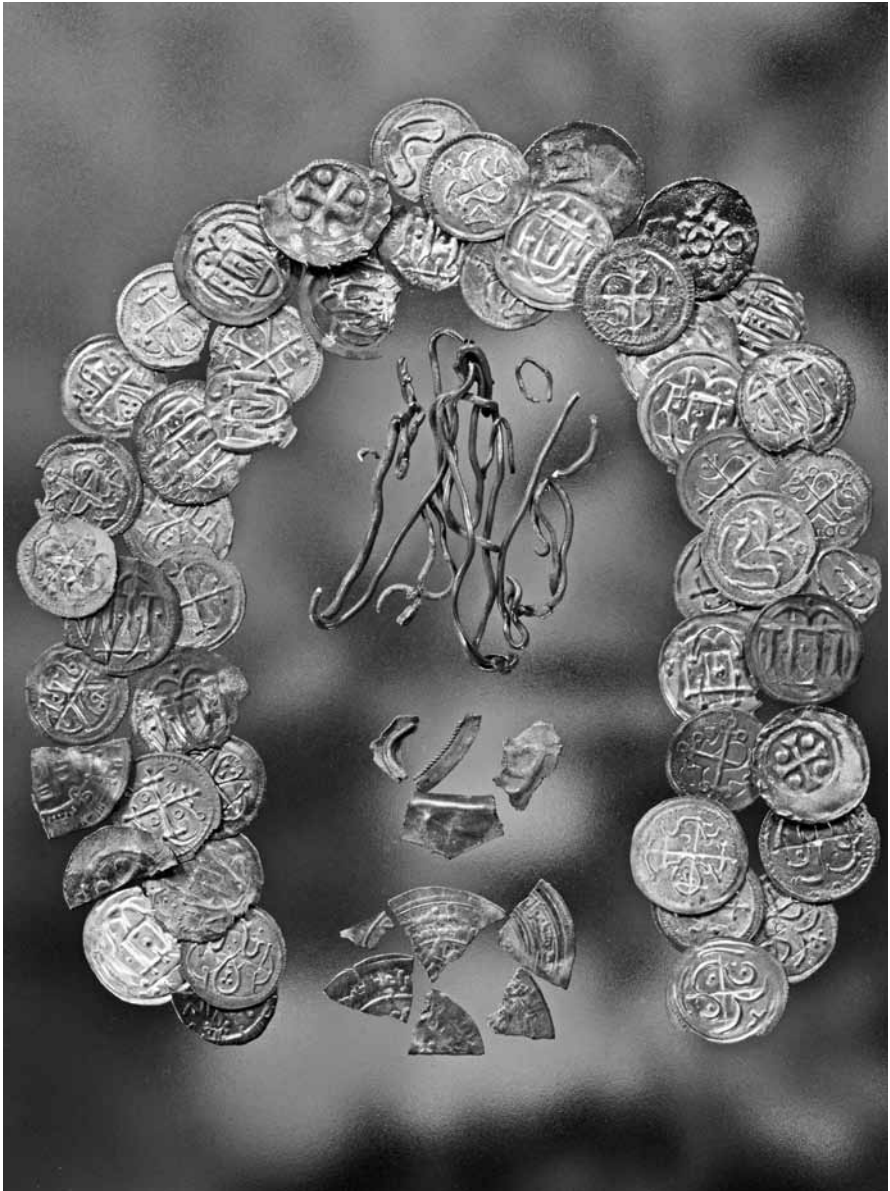
dixen i 1988 udgav en opdatering af Malmers fundlister, kunne hun kun tilføje et enkelt nyt enkeltfund af en ”kors-mønt”. Den stammede fra de store udgravninger omkring landsbyen Vorbasse i Sydjylland, ikke langt fra Jelling (Bendixen 1988, nr. 18). Jeg har ikke gennemført nogen systematisk gennemgang af vore fundlister siden 1988, men i mit daglige arbejde på Den kongelige Mønt- og Medallesamling med bestemmelse af Danefæ-mønter mindes jeg ikke at have set en eneste enkelt-funden ”kors-mønt” siden min ansættelse i 1997. Selv om der måske har været en enkelt eller to siden Bendixens publikation i 1988, er det i alt fald ikke noget, der kommer i store mængder.

Dette faktum er faktisk ret så bemærkelsesværdigt, for i samme periode er antallet af enkeltfund generelt set eksploderet, takket være de mange erfarne metaldetektorbrugeres anstrengelser rundt om i Danmark. For eksempel var antallet af enkeltfundne karolingiske mønter i Danmark (nuværende grænser) blot 7, da Bendixen udgav sin liste i 1988 (Galster 1951; Bendixen 1988). Da jeg udgav en status i 2006 var det 28 (Moesgaard 2006b). I dag er det 43!<sup>1</sup> Og for andre mønttyper kan man fremføre lignende tal (se Moesgaard 1999). Det bliver endnu mere påfaldende, når man konstaterer, at begge de kendte enkeltfund – fra Trelleborg og Vorbasse – stammer fra arkæologiske udgravninger. De er netop ikke, som ellers langt de fleste fund i Danmark, gjort af privatpersoner ved hjælp af en metaldetektor.

Hvordan kan det nu være? Her kan det være på sin plads at se lidt nærmere på andre mønttyperes optræden blandt fundene. Faktisk er der en anden gruppe mønter, der glimrer ved sit fravær blandt detektorfundene, skønt den yderst hyppigt optræder i udgravninger, især i kirkegulvene landet over. Det er de senmiddelalderlige hulpeninge fra 1300/1400-tallet. De har det til fælles med ”kors-mønterne” fra 900-tallet, at de er meget tynde og ikke vejer ret meget (0,20-0,35 g for ”kors-mønterne”). Måske er det her, forklaringen skal

findes: Keld Grinder-Hansen har foreslået, at hulpenningene måske indeholder så lidt metal, at de ikke giver udslag på metaldetektoren (Grinder-Hansen 1998). Derimod fanges de i arkæologens sold (når tiden og udgravningsbudgettet eller tilstedeværelsen af frivillige medhjælpere ellers tillader den slags fine udgravningsmetoder...). Denne hypotese kan underbygges ved at drage en parallel til de berømte guldgubber fra Sorte Muld på Bornholm. Disse små tynde guldfoliefigurer fra jernalderen er for lette og tynde til at give signal på metaldetektoren, men dukker op i stort tal ved vandsoldning af jorden fra udgravninger (Adamsen med flere 2008, s. 19, 43, 180).

En lignende forklaring forekommer sandsynlig for ”kors-mønternes” vedkommende. De er som sagt lette. Man kan desuden fremføre endnu et argument for denne forklarings rigtighed. ”Kors-mønterne” er nemlig som sagt meget tynde. De knækker derfor ofte til mindre fragmenter i jorden, der vil være endnu sværere for metaldetektoren at fange. I forbindelse med mit projekt om Haralds udmøntninger har vi takket være Bikubenfondens donation kunnet ansætte Gitte Tarnow Ingvardson til, blandt andet, at undersøge fragmenteringsgraden af mønterne i skattefundene. Gitte ser på brudfladerne for at bedømme, om de ser nye og friske eller gamle og slidte ud (se også Screen 2006). Her viser det sig, at fragmenteringen af ”kors-mønterne” ofte er recent – det vil sige, at mønterne ikke var blevet fragmenterede af vikingerne, men derimod i jorden siden skattens nedgravning eller i forbindelse med fundets optagning. Vi har sågar eksempler på, at disse tynde mønter først er gået i stykker, efter de var kommet ind på Nationalmuseet! Det kan man eksempelvis se ved at sammenligne fotos taget af mønterne fra Pilhus-skatten, da den blev fundet i 1939, med mønterne som de er i dag. 23 ”kors-mønter” blev dengang fotograferet. Af dem er 16 i dag i samme stand som dengang, mens 6 har mistet helt små stykker og 1 har mistet et større stykke. For nogle eksemplarer mangler der et lille stykke.



*Fig. 1. Pilhus-skatten. Nationalmuseet*

Langt hovedparten af detektorfundene i Danmark stammer fra pløjede marker, hvor landbrugets redskaber har vendt og omrodet jorden adskillige gange. Her kan man forestille sig, at "kors-mønterne" er endnu mere udsat for at knække end i de dybere urørte arkæologiske lag eller når de er samlet i skattefundene. Det er således sikkert ikke den letteste fundgruppe at finde med metaldetektor.

Denne forklaring kan muligvis også bruges til at forklare den relative sjældenhed blandt detektorfundene af de såkaldte "Hedebyhalvbrakteater" fra 900-tallet (Malmers KG 7-9). Der er ganske vist lidt flere enkeltfund af dem i forhold til korsmønterne (fundlister i Malmer 1966 og Bendixen 1988, samt min erfaring ved Daneføbehandling siden 1997), men mange er de ikke. Disse mønter er også tynde og forholdsvis lette (0,15-0,65 g) og knækker let til mindre fragmenter.

Man tolker ofte enkeltfundne mønter som tab fra daglig handel og vandel (se Moesgaard 2006a). Mange enkeltfund af en bestemt mønttype betyder altså, at den har været brugt i aktivt møntomløb. I modsætning hertil har mønter, der kun eller hovedsagligt optræder i skattefund, lidt forenklet sagt mest været benyttet til passiv kapitalophobning. Man skal imidlertid passe på med uden videre at tolke fraværet af Haralds "kors-mønter" og andre små tynde mønter blandt enkeltfundene som et bevis på, at de ikke var i almindeligt aktivt omløb, men kun blev brugt som passiv kapital oplagret i skattefundene. Det kan selvfølgelig godt være tilfældet, men en mere sandsynlig forklaring er efter min mening de ovenfor opridsede tekniske forhold, der gør, at de må være underrepræsenterede i fundmaterialet i forhold til den rolle, de reelt spillede i datiden. Enkeltfundne mønter udgør et fantastisk kildemateriale til studiet af forne tiders møntbrug, men de udgør desværre ikke et 100 % repræsentativt udsnit af fortidens cirkulerende møntmasse. Man skal altid have de mulige faldgruber i baghovedet, når man benytter dette materiale.

Christian Adamsen, Ulla Lund Hansen, Finn Ole Nielsen, Margrethe Watt (udg.), *Sorte Muld*, Rønne 2008.

Kirsten Bendixen, "Nyere danske fund af merovingiske, karolingiske og ældre danske mønter", *Commentationes numismaticae 1988, Festgabe für Gert und Vera Hatz*, Hamborg 1988, s. 37-50.

Josefine Franck Bican, "Et rundt jubilæum på Møntsamlingen", *NNUM* 2009, s. 121-123.

Georg Galster, "Karolingiske mønter fundne i Danmark", *NNÅ* 1951, s. 28-40.

Georg Galster, "Vikingetidens møntfund fra Bornholm", *NNÅ* 1977-78 (1980), s. 5-246.

Keld Grinder-Hansen, "Fundtyper og sammensætningen af skattefund", *Danmarks Middelalderlige Skattefund*, bd. 1, København 1992, s. 26-41.

Keld Grinder-Hansen, "Dansk møntcirkulation i anden halvdel af 1300-tallet – nogle metodiske bemærkninger", *Ord med mening. Festskrift til Jørgen Steen Jensen*, København 1998, s. 36-40.

Cecilia von Heijne, *Särpräglat. Vikingatida och tidigmedeltida myntfynd från Danmark, Skåne, Blekinge och Halland (ca 800-1130)*, Stockholm 2004

Helle Horsnæs, "Roman coins and their context in Denmark", *Roman coins outside the Empire, Proceedings of the Workshop, Nieborów, Poland, 3-6 September 2005*, Wetteren 2008, s. 135-145.

Brita Malmer, *Nordiska mynt före år 1000*, Lund 1966

Jens Christian Moesgaard, "Enkeltfundne mønter fra vikingetiden. Foreløbige betragtninger" *Attende tværfaglige vikingesymposium*, Højbjerg 1999, s. 17-34.

Jens Christian Moesgaard, "Single finds as evidence for coin circulation in the Middle Ages – status and perspectives", *NNÅ* 2000-2002 (2006 (a)), s. 228-275.

Jens Christian Moesgaard, "Monnaies carolingiennes au Danemark : le résultat de missions diplomatiques et chrétiennes sous Charlemagne et Louis le Pieux ?", *Association française d'archéologie mérovin-*

*gienne, bulletin de liaison* 30, 2006(b), s. 51-54.

Poul Nørlund, *Trelleborg*, København 1948.  
Elina Screen, "Om at forstå knækkede mønter. Knækkede angel-saksiske mønter i fund fra Norge", *NNUM* 2006, s. 56-61

<sup>1</sup> Der er desuden 6 karolingiske mønter fra skattefund og 4 fra ukendte fundomstændigheder. De fleste af disse er fundne før 1988.



Fig. 1. Korsmønt, fundet på Trelleborg. 1,5:1



Fig. 2. Korsmønt fundet på udgravningen i Vorbasse. Var itu, da den blev fundet. Cirka 1,5:1. Foto Maria Svendsen, Nationalmuseet.



Fig. 3. Korsmønt fra Pilhus-skatten, fotograferet i 1939. 1,5:1.



Fig. 4. Samme mønt 2009 med mindre kantskade. 1,5:1. Foto: Maria Svendsen, Nationalmuseet.



Fig. 5. Korsmønt fra Pilhus-skatten, fotograferet i 1939. 1,5:1.



Fig. 6. Samme mønt 2009 med kraftig skade. Stykket er bevaret, men ikke med på foto. 1,5:1. Foto Maria Svendsen, Nationalmuseet