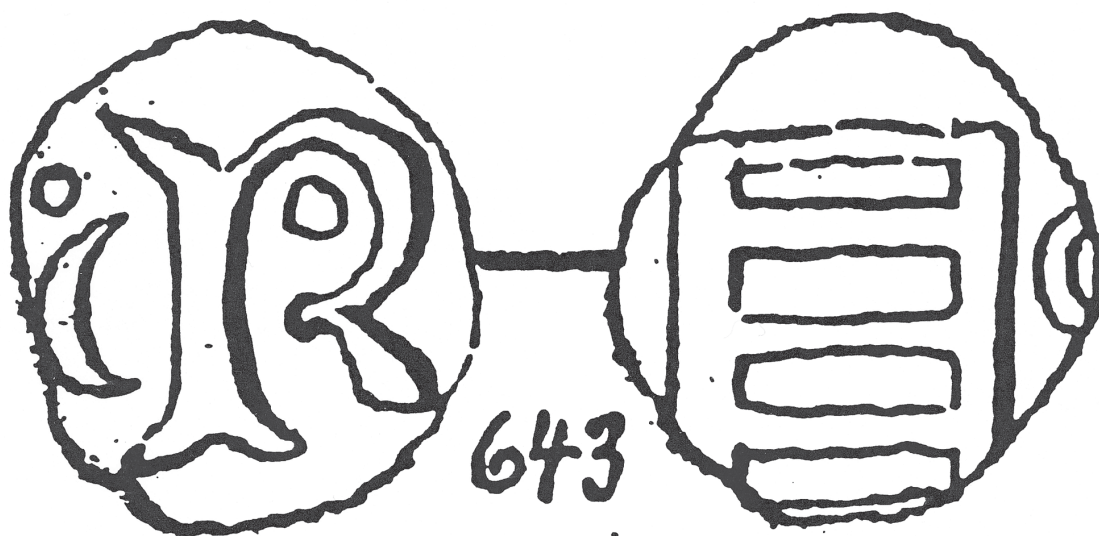


SKÅNSKA BORGARKRIGSMYNT

1241-1377

EN KRONOLOGISK OCH KOROLOGISK STUDIE



C-UPPSATS I ARKEOLOGI
AV ULRIKA BORNSTAF
HÖSTTERMINEN 1993
STOCKHOLMS UNIVERSITET
HANDLEDARE KENNETH JONSSON

ABSTRACT

The aim of this paper is to present a chronological and chorological study of Danish civil war coins struck in Lund between 1241-1377. A chronology is presented which is based on the representation of different types in different hoards. Attributions of types to Lund are done on the basis of the presence or the non-presence of the types in Scanian hoards and stray finds. In addition, a revision has been carried out, of the types which have been attributed to Halland. The paper is based on Swedish and Danish hoards and Swedish stray finds.

INNEHÅLLSFÖRTECKNING

1 INTRODUKTION	3
1.1 INLEDNING	3
1.2 SYFTE	3
1.3 FRÅGESTÄLLNINGAR	3
1.4 MATERIAL OCH AVGRÄNSNINGAR	3
1.4.1 Förklaring till tabellen med materialsammanställningen	4
1.4.2 Förkortningslista	4
1.5 DEFINITIONER	5
2 HISTORIK	5
2.1 TIDEN MELLAN 1241-1377	5
2.1.1 Regenterna	5
2.1.2 Myntningen	6
2.1.3 Mynttypernas utseende och attribuering	6
2.1.4 Växlingen av mynten	7
2.1.5 Utmyntningens kontinuitet	7
2.2 FORSKNINGSHISTORIK	7
3 METOD	8
3.1 ATTRIBUERINGEN AV LUNDATYPER	9
3.2 DATERINGSMETODEN	9
4 ANALYS	10
4.1 ERIK PLOGPENNING 1241-1250	10
4.1.1 Typernas attribuering till Lund	10
4.1.2 Möjliga Lundatyper	10
4.1.3 Typernas ordningsföljd	10
4.1.4 Förslag till ny ordningsföljd	11
4.2 ABEL 1250-1252	11
4.2.1 Typernas attribuering till Lund	12
4.2.2 Möjliga Lundatyper	12
4.2.3 Typernas ordningsföljd	12
4.2.4 Förslag till ny ordningsföljd	12
4.3 KRISTOFFER I 1252-1259	13
4.3.1 Typernas attribuering till Lund	13
4.3.2 Möjliga Lundatyper	13
4.3.3 Typernas ordningsföljd	13
4.3.4 Förslag till ny ordningsföljd	14
4.4 ERIK KLIPPING 1259-1286	15
4.4.1 Typernas attribuering till Lund	17
4.4.2 Möjliga Lundatyper	17
4.4.3 Typernas ordningsföljd	17
4.4.4 Förslag till ny ordningsföljd	17

4.4.5	Typernas attribuering till Halland	17
4.5,	ERIK MENVED 1286-1319	17
4.5.1	Typernas attribuering till Lund	18
4.5.2	Möjliga Lundatyper	18
4.5.3	Typernas ordningsföljd	18
4.5.4	Förslag till ny ordningsföljd	20
4.6	KRISTOFFER II 1319-1332	21
4.6.1	Typernas attribuering till Lund	21
4.6.2	Möjliga Lundatyper	21
4.6.3	Typernas ordningsföljd	22
4.6.4	Förslag till ny ordningsföljd	23
4.7	MAGNUS ERIKSSON 1332-1360	23
4.7.1	Typernas attribuering till Lund	23
4.7.2	Möjliga Lundatyper	23
4.7.3	Typernas ordningsföljd	23
4.7.4	Förslag till ny ordningsföljd	26
4.8	VALDEMAR IV 1340-1375	26
4.8.1	Typernas attribuering till Lund	26
4.8.2	Möjliga Lundatyper	26
4.8.3	Typernas ordningsföljd	26
4.8.4	Förslag till ny ordning	27
5	KÄLLKRITIK	27
6	RESULTAT OCH SAMMANFATTNING	27
6.1	MYNTTYPER SOM KAN ATTRIBUERAS TILL LUND	27
6.2	DEN KRONOLOGISKA ORDNINGEN FÖR LUNDATYPERNA	28
6.3	MYNTTYPER SOM KAN ATTRIBUERAS TILL HALLAND	28
6.4	SAMMANFATTNING	28
7	REFERENSER	29
8	BILDKATALOG	31
9	KARTOR	39
9.1	DANMARK MELLAN 1241-1377	39
9.2	DANMARKS AMT	39
10	APPENDIX	
10.1	MATERIALSAMMANSTÄLLNING AV LÖSFYND	
10.1.1	Sorterad efter Hbg-ordning	
10.1.2	Sorterad efter fyndort	
10.2	MATERIALSAMMANSTÄLLNING AV SKATTFYND	
10.2.1	Sorterad efter Hbg-ordning	
10.2.2	Sorterad efter fyndort	

1 INTRODUKTION

1.1 INLEDNING

Denna uppsats kommer att behandla danska borgarkrigsmynt. Borgarkrigsmynt var mynt vilka till större delen bestod av koppar och som präglades under tidsperioden 1241-1377 i Danmark, som på vid den tiden även innefattade Skåne, Blekinge, Halland och Sönderjylland. Myntorterna var spridda över landet och man lät varje år prägla en ny typ vilken var giltig under ett års tid, efter detta växlades den in mot nästföljande års typ. Typerna var individuella för varje myntort. Det totala antalet typer är 422 varav 114 har attribuerats till Lund. Cirkulationsområdet av dessa mynt var i stort begränsat till ovan nämnda områden. Detta berodde på myntens ringa metallvärde och att de därigenom ej utgjorde någon hårdvaluta. I Sverige har man främst återfunnit dem i Skåne och Halland samt i Västergötland och Småland. Myntfynden utgörs av både lösfynd och skattfynd. Fyndplatserna varierar mellan kyrkor, kloster, borgar och andra områden. Det totala antalet borgarkrigsmynt hittade i Sverige är över 13.500 ex., där skatterna står för drygt 12.000 ex. och lösfynden för de resterande knappt 1500 ex.

1.2 SYFTE

Första syftet med uppsatsen är att göra en revidering av Lundatypernas myntortsbestämning, d.v.s. att se om man med hjälp av datorbehandling av borgarkrigsmyntfynden i Sverige och till viss del i Danmark kan få fram om de typer Hauberg 1884 fört till Lund bör föras dit eller till någon annan myntort eller vice versa. Det andra syftet i uppsatsen är att se om man kan få till stånd en annan kronologisk ordning av Lundatyperna än den Hauberg arbetat fram, d.v.s. kasta om ordningen av mynttyperna vilket ibland medför en omattribuering av typerna till någon annan av kungarna. Tredje syftet är att se vilka typer som Hauberg attribuerat till Halland som kan kvarstå som Hallandstyper.

1.3 FRÅGESTÄLLNINGAR

Frågeställningarna i uppsatsen är:

1. Vilka mynttyper av borgarkrigsmynten kan attribueras till Lund?
2. Hur ser den kronologiska ordningen ut för Lundatyperna?
3. Vilka Hallandstyper kan attribueras till Halland?

1.4 MATERIAL OCH AVGRÄNSNINGAR

Det material som jag använder mig av i uppsatsen är danska borgarkrigsmynt präglade mellan 1241 och 1377 i det dåtida kungadömet Danmark. Av de borgarkrigsmynt som återfunnits i Danmark använder jag mig endast av dem som ingår i skattfynd och som anses vara präglade i Lund. Det danska lösfynds-materialet kommer inte att behandlas med undantag för lösfynd funna på Bornholm. Vad avser fynden av borgarkrigsmynt funna i nuvarande Sverige så kommer både lösfynd och skattfynd att användas i undersökningen. Antalet mynt jag haft till förfogande är totalt 14.856, varav 1492 lösfynd, 12.014 ex. i svenska och bornholmska skattfynd och 1350 ex i danska skattfynd.

Materialet rörande de svenska myntfynden är främst hämtat från NNÅ; KMK:s landskapskartotek för Skåne, Halland och Blekinge samt KMK:s fyndmappar för dessa områden. Med i materialet finns också mynt vilka egenhändigt bestämts på KMK. För det danska materialet har jag använt mig av "Danmarks middelalderlige skattefund II" (1992), samt NNÅ och KMMS:s fyndprotokoll för de bornholmska myntfynden. Det bornholmska materialet kommer att behandlas så som tillhörande den skånska myntsfären, i och med Bornholms geografiska belägenhet. Som huvudreferenser till mynttypernas indelning har P. Haubergs katalog och Mansfeld-Büllners dito använts.

1.4.1 Förklaring till tabellen med materialsammanställningen.

Till uppsatsen finns i ett appendix en materialsammanställning. Den består av två delar, den ena för lösfynd och den andra för skattfynd. De uppgifter som ges för varje mynttypost är som följer. Först anges fyndort, där fyndplatsen anges. Därefter anges socken och landskap samt år. Året anger som regel fyndåret men kan i vissa fall i stället ange inköpsåret. Efter detta kommer totalantal mynt och antal mynt av typen. På lösfyndslistan är det ordnat så att varje enskilt mynt sorterats som en post dvs tot=1, ant=1. På skattfyndslistan däremot får flera mynt från samma skatt med likadant MB nr samsas på en post samt att man anger hela skattens storlek tex tot=65, ant=3. Därefter nämns vilken kung som anses regerat vid präglingen av myntet samt dennes regeringsår följt av myntort. Därpå anges först MB nr och sedan Hbg nr. Slutligen kommer litteratur- och museihänvisningar, inventarienummer samt en kolumn för kortfattad kompletterande information. Både lösfynden och skattfynden finns sorterade i två dokument vardera, ett i Hbg-ordning och ett i fyndortsordning.

1.4.2 Förkortningslista

Författarnamn, skrifter och böcker

DMS Danmarks middelalderige skattefund
Hbg Hauberg
MB Mansfeld-Büllner
NNÅ Nordisk Numismatisk Årsskrift
NNUM Nordisk Numismatisk Unions Medlemsblad

Myntorter

Ha Halland
Lu Lund
Nj Nordjylland
Ri Ribe
Ro Roskilde
Sl Slesvig

Kunganamn

A Abel KI Kristoffer I
EK Erik Klipping KII Kristoffer II
EM Erik Menved ME Magnus Eriksson
EP Erik Plogpenning VII Valdemar II
KNVI Knut VI VIV Valdemar IV Atterdag

Svenska landskap

Bl Blekinge
Go Gotland
Ha Halland
Hs Hälsingland
Sk Skåne
Sm Småland
Up Uppland
Vg Västergötland
Vr Värmland
Ög Östergötland

Danska amt

Bo Bornholm
Fr Fredriksborg
Fy Fyn
Kö Köpenhamn
Ri Ribe
Ro Roskilde
Sj Sønderjylland
St Storström
V Viborg
Vj Vejle

Vs Västjylland
År Århus

Museer

GBÅ Den Gamle By i Århus	LUHM	Lunds Universitets Historiska Museum
HaM Hallands Museum, Halmstad		
HM Helsingborgs Museum	MM	Malmö Museum
JLM Jönköpings Läns Museum	SHM	Statens Historiska Museum
KM Kulturhistoriska Museet i Lund	SLM	Skaraborgs Läns Museum, Skara
KMMS Den Kongl. Mønt og Medaillesamling, Köpenhamn	TM	Trelleborgs Museum
KMK Kungl. Myntkabinettet, Stockholm	VgM	Västergötlands Museum, Skara
KrM Kristianstad Museum	VM	Värmlands Museum, Karlstad

Övrigt

1:1 typ:antal mynt

1.5 DEFINITIONER

Amt. Amt är den danska motsvarigheten till svenska landskap.

Attribuera. Att attribuera en typ innebär att man för en mynttyp till en kung eller en myntort.

Danmarks gränsdragning under 1241-1377. Under denna period bestod Danmark dels av det vi i dag räknar till Danmark, dels av Sönderjylland, samt av Halland, Skåne och Blekinge, undantaget 1332-1360 då Skåne och Halland tillhörde Sverige.

Danska skattfynd. Med danska skattfynd avses skatter funna i det nuvarande Danmark.

Lösfynd. Med lösfynd menas ett mynt vilket är funnet separat, utan samband till något annat mynt.

Skattfynd. Med skattfynd menas ett fynd som består av två eller fler mynt funna tillsammans.

Svenska skattfynd. Med svenska skattfynd avses skatter funna i det nuvarande Sverige.

T.p.q. Terminus post quem. Tidigast tänkbara präglingsår för den yngsta typen i skatten ger ett slutdatum för skattens sträckning i tid och anger därigenom även tiden för skattens nedläggande.

Typ. Med typ menas ett mynt vilket är präglat på en viss myntort, av en viss myntherre och som har ett unikt motiv.

Variant. En variant är en variation på en typs präglingsstema och den hör följaktligen till den typ vilken den är en variant till.

2 HISTORIK

Tiden innan 1241 hade varit ekonomiskt relativt stabil med en stark kunglig centralmakt som grund. När Valdemar Seier avlidit 1241 började såväl centralmakten som ekonomin att luckras upp och feodaliseringen av Danmark påbörjades. Under denna period, 1241-1377, präglades mynt vilka främst bestod av koppar och som senare kommit att kallas borgarkrigsmynt. De hade som regel troligen en validitetsperiod om ett år och växlad därefter in mot därpå följande årets mynttyp. För att säkerställa spridningen och därigenom en ökad förtjänst för myntherrarna, hade man i landet inrättat myntorter på flera ställen. Varje myntort försåg sitt närområde, region, med mynt. Från början hade kungen varit ensam om mynträttigheten men hade med tiden fått dela med sig till såväl ärkebiskopar som biskopar. Mynttyperna kom både att få skilda utseenden och skilda värden beroende på vid vilken myntort de präglats.

2.1 TIDEN MELLAN 1241-1377

2.1.1 Regenterna

Erik Plogpenning efterträdde 1241 Valdemar Seier. Han försökte hålla myntvärdet fortsatt stabilt genom att lagstifta om att myntvärdet skulle vara det samma i Jylland som på Själland och i Slesvig. Ett brev från ärkebiskop Uffo till påven talar dock om ett i landet försämrat myntvärde (Hauberg 1884, s. 224). Landets splittring hade börjat ta fart i och med att Eriks två bröder, Abel hertig av Sönderjylland och Kristoffer hertig av Lolland-Falster, inlett en öppen kamp mot honom (Kjersgaard 1963, s. 12).

Abel kom, efter att Erik blivit mördad av sönderjylländska män, att inneha makten mellan 1250-1252. Han deltog i krigståg i såväl Sverige som i Friesland. I det senare dödades han och den tredje brodern, Kristoffer I, till makten. Denne hade under sin regeringstid stora kontroverser med kyrkan. Till grund för dessa låg Jakob Erlandsens, biskop i Roskilde och sedermera ärkebiskop i Lund, krav på skilsmässa mellan kyrkan och staten. Interdikt kom till stånd och vid den tiden avled Kristoffer I 1259 (NE 11, s. 440).

Erik Klipping, Kristoffers I son, var minderårig vid faderns död och en förmyndarregering tillsattes. Konflikten fortsatte mellan kyrkan och kungamakten samt mellan denne och hertigen av Sönderjylland. Eriks ställning stärktes till slut och interdiktet upphörde och Sönderjylland kom åter under kungligt styre. Ekonomin blev också stabilare under denna period (Hauberg 1884, s. 124). Hans styresätt gillades emellertid inte av aristokratin ute i landet och han blev därför, 1286, mördad av nio stormän (NE 5, s. 572).

Även Eriks son, Erik Menved, var minderårig vid faderns död. Trots att de första åren efter hans tillträde var förhållandevis lugna (Kjersgaard 1963, s. 134) fortsatte ekonomin att dala bl.a. på grund av falskmyntningar (Hauberg 1884, s. 225). När Erik vuxit upp utkämpade han flera krig mot Norge och Nordtyskland. Till Norge förlorade han Halland och skulderna för kriget mot Nordtyskland blev så omfattande att Erik blev tvungen att pantsätta delar av riket. Detta medförde minskade skatteintäkter vilket i sin tur tvingade fram fler pantsättningar. De danska mynten blev till slut så lite värda att de endast användes som småmynt inom landets egna gränser och inflödet av utländska mynt ökade kraftigt (Galster 1972, s. 177 och Hauberg 1884, s. 225).

Efter Eriks död 1319 tillträdde hans bror, Kristoffer II. Denne, som tidigare givit sig i lag med såväl normmän som svenskar mot brodern och hans utrikespolitik, kom efter att han själv fått makten att föra samma politik som sin bror. P.g.a. av detta blev han avsatt och i hans ställe kom Valdemar III att sitta i fyra år, 1326-1330. Kristoffer kom så åter till makten men på bekostnad av nästan hela sitt rike. I realiteten var det greve Johan av Holstein som var Danmarks överhuvud (Hauberg 1884, s. 229).

Samma år som Kristoffer II avled, 1332, lyckades Magnus Eriksson köpa landskapet Skåne från greve Johan (Kjersgaard 1963, s. 246ff). Skåne kom trots införlivandet under svensk krona att behandlas såsom varande en separat del av Sverige och behåller borgarkrigsmynten. Även Karl den Röde, ärkebiskopen i Lund, får sitta kvar.

År 1360 återerövrar Valdemar IV Atterdag, Skåne. Valdemar hade 1340 genom Hansan blivit vald till kung över Danmark åtta år efter sin fars, Kristoffer II, död (Kjersgaard 1963, s. 260). Valdemar gav löfte om bättre ekonomiska tider men han lyckades egentligen aldrig infria detta.

2.1.2 Myntningen

Myntorterna var utplacerade över hela landet. De fanns i Skåne, Jylland, på Själland, Fyn och i Slesvig. Mynträten var delad mellan kungen och kyrkan (Hauberg 1884, s. 219). Erik Plogpenning, Erik Klipping, Erik Menved och Kristoffer II hade dock en helt kunglig myntning i Nordjylland. Erik Klipping hade dessutom en liten myntning i Halland. Den kom senare att inlemmas i Lunds myntning (Hauberg 1884, s. 231). Erik Menved myntade även han för egen räkning på fler ställen, nämligen i Saxkjöbing och på Falster. I Lund var det ärkebiskopen som delade mynträten med kungen och i Roskilde, Ribe och Slesvig delades den mellan kungen och biskopen med vissa kortare uppehåll (Hauberg 1884, s. 219). Under Erik Klippings, Erik Menveds och Kristoffer II:s regeringstider myntade hertigarna Valdemar och Erik av Holstein egna mynt i Slesvig vid sidan av den centralstyrda myntningen. Självständig var också greve Johans myntning i Saxkjöbing, under Kristoffer II.

Kungen hade trots den delade mynträten fortfarande huvudansvaret för myntningen vilket innebar att han vid varje myntort hade en egen myntmästare. Biskoparnas och ärkebiskopens myntmästare fick av kungens myntmästare order om den nya typens utseende och tänkta värde så myntningen för var myntort/område skulle vara enhetlig (Hauberg 1884, s. 220).

I detta sammanhang bör också nämnas något om den falskmyntning som skedde efter Erik Klippings död. De stormän som var skyldiga till mordet flydde efter dådet till Halland och startade där med hjälp av kidnappade myntmästare en falskmyntning på slottet Hunehals, Ha. Det samma var fallet på ön Hjelm. Falskmyntningen tros ha pågått mellan 1290-1295 (Hauberg 1884, s. 239-240).

2.1.3 Mynttypernas utseende och attribuering

Borgarkrigsmynten har inga präglingsorter nämnda och oftast ingen myntherres namn. Det förekommer dock ibland kunganamn, ärkebiskops- och biskopsnamn. De kunganamn som märks är Erik, Kristoffer och Abel. Då det under den aktuella perioden finns tre kungar vilka lystrar till namnet Erik ger denna inskrift endast delvis hjälp vid attribueringen av mynten. Motsvarande gäller för Kristoffer som två kungar heter. Abelinskriften däremot ger oss säkra Abelmynt då han är ensam om det namnet.

Genom ärkebiskoparnas namn kan man inte bara se vem som varit myntherre utan man kan på samma

gång se till vilken myntort myntet skall föras. De namn som skrivs ut helt och därigenom är ”säkra typer” är ärkebiskop Uffo, Lund, MB 1, biskoparna Petrus och Nicolaus, Roskilde, MB 81-85, 88 respektive MB 8-10. Den sista skulle dock kunnat föras till Slesvig under Erik Klipping då det fanns en biskop med det namnet om inte stilen på typen varit så lik de äldsta typerna och dem dessförinnan.

Motiven på borgarkrigsmynten är mycket varierande. Vanligt var att man vid delad myntning hade ett kungligt attribut på den ena sidan och ett biskopligt på den andra (Hauberg 1884, s. 221). De kungliga symbolerna var bl.a. kronan, svärdet och borgen. De biskopliga var bl.a. kräklan, nyckeln, korset, kyrkan och halstret. Det sistnämnda var S:t Laurentius symbol och det användes främst av ärkebiskopen i Lund som för övrigt även använde S:t Laurentius på sitt sigill (Fleetwood 1951, fig. 18-20). Det finns dock några få exempel på att även biskoparna i Ribe, MB 230, Roskilde, MB 564-567 och Slesvig, MB 512 använt sig av denna symbol.

Utöver de ovanstående motiven finns enstaka bokstäver som idag inte helt säkert kan tydas. Vidare förekommer bl.a. stjärnor, liljor, hjul, halvmånar, blommor och trianglar i olika konfigurationer.

2.1.4 Växlingen av mynten

Det årliga bytet av typ skedde vid Mikkels dag, dvs runt 27 september. Då hade man under en kort tid möjlighet att växla in de gamla mynten mot den nya typen. Efter detta var det i lag förbjudet att nyttja de gamla och vid brytande av denna lag ålades stränga straff.(Hauberg 1884, s. 221). Man kan i handlingar från tiden se hur det poängterats att man tex betalat sin skuld i nya mynt.(DS 1319). Växlingssystemet var uppbyggt på så sätt att man lät det gamla myntet falla i värde till två tredjedelar av sitt ursprungliga värde då det nya släpptes vilket innebar att man för två nya mynt fick betala tre gamla. Förutom själva växlingen tjänade myntherrarna extra vid växlingarna då det inte sällan var så att det nya myntets metallvärde var lägre än den gamla mynttypens.

För att myntherrarna skulle få in så många gamla mynt som möjligt hade man bestämt att de åter skulle vara legitima ett par veckor före nästföljande växlingstillfälle (Hauberg 1884, s 221). En annan metod för att uppnå samma resultat var den så kallade plogskatten som indrevs för första gången under Erik Plogpenning. Varje hushåll skulle betala ett öre för varje plog man ägde. Indrivandet av skatten lyckades inte något vidare men plogskatten skulle återkomma även under de andra kungarna.

2.1.5 Utmyntningens kontinuitet

Borgarkrigsmynten präglades kontinuerligt fram till Kristoffer II:s död 1332 då myntningen väster om sundet upphörde. Skåne som samma år blev svenskt upprätthöll myntningen under hela sin svenskperiod, 1332-1360, då med Magnus Eriksson som myntherre tillsammans med ärkebiskopen i Lund (Galster 1972, s. 178). Efter att ha återerövrat Skåne 1360 påbörjade Valdemar IV sin prägling av mynttyper i Lund. Hauberg tror även att Valdemar präglade i Roskilde (Hauberg 1884, s. 371). Präglingen fortlöpte i Lund under åtta år fram till 1368 då den upphörde för att igen återuppträda för ett år, 1377. Därefter var tiden för borgarkrigsmynt över (Galster 1972, s. 184).

2.2 FORSKNINGSHISTORIK

Hauberg

År 1884 kom P. Hauberg ut med en bok om Danmarks myntväsen och mynt i tidsrummet 1241-1377 (Hauberg 1884). I boken publicerade han en katalog över de danska borgarkrigsmyntens typer i en kronologisk följd i vilken han följaktligen attribuerade typerna till olika kungar. Utöver det attribuerade han typerna till olika myntorter. Typerna som nu indelats fick ett så kallat Haubergnummer. Som exempel på detta kan man ta, Erik Klipping Lund Hbg 11 vilket innebär att den aktuella typen förs till Lund och att det är den elfte typen som Erik Klipping lät prägla där.

Haubergs metod för att uppställa en kronologi över typerna och föra dem till myntorter var att studera uppbyggnaden och spridningen av skatter med borgarkrigsmynt. Till sitt förfogande hade han 48 skatter

varav större delen var danska (Hauberg 1884, s. 268ff). De svenska skatter han tog med var Hemselyngeskatten, Ha, två från Skåne och en från Elmhult, Ha.

Mansfeld-Büllner

Tre år efter Haubergs verk publicerats gav H. V. Mansfeld-Büllner ut en bok vilken återgav Haubergs indelning av typerna men med ett mer detaljerat nummersystem (Mansfeld-Büllner 1887). De variationer som av Hauberg samlats under en typ gavs nu var sitt nummer, så kallade Mansfeld-Büllnernummer som var en enda lång serie från första typen till den sista. Som en jämförelse till Haubergs nummersystem kan ges motsvarande MB nr till det ovanstående exemplet på Hbg nr. Typen får då beteckningen MB 119.

Mansfeld-Büllner skrev i sitt förord att han inte helt godtog Haubergs kronologi. Han gjorde dock inga försök att göra om den utan lät den vara. Han ansåg nämligen att man genom hans publikation, med alla dess avbildningar av typerna uppställda i kronologisk ordning, skulle främja forskningen mer om de kvarstod i den gamla ordningen och därigenom åskådliggjorde Haubergs kronologi. Mansfeld-Büllners verk, som ledde till en bitter ordstrid mellan honom och Hauberg, representerar därför inte en självständig forskningsinsats.

Holm

J.C. Holm publicerade 1954 en reviderad utgåva av Mansfeld-Büllners bok (Mansfeld-Büllner 1954). Till den tillfogade han ett index över typernas olika motiv vilket underlättar bestämningen av borgarkrigsmynt och studiet av motivkombinationer. Samtidigt lyfter han bort felpräglingar, MB:s kommentarer och skattfyndstabellen då han anser allt det vara förlegat. Holm anser vidare att den av Hauberg givna kronologin av typerna bör revideras genom alla de nya fynd som gjorts men han ger själv i denna utgåva inga förslag.

Galster

G. Galster, har bl.a. publicerat en artikel om Valdemar IV:s typer i NNUM 1972:8. I artikeln hävdar Galster bl.a. att man bör omattribuera nio typer från Magnus Eriksson till Valdemar IV.

Kaaber

K.G. Kaaber har under de senaste decennierna arbetat med ett stort arbete om borgarkrigsmynten. Han utkom 1986 med den första delen, i vilken han främst avhandlar Erik Plogpenning. Ett manuskript för hela perioden är för närvarande föremål för redigering inför publicering.

Jensen

J.S. Jensen har bl.a. diskuterat typernas kronologi i samband med en publikation om Rønneskatten (Jensen 1977).

Grinder-Hansen

K. Grinder-Hansen arbetar för närvarande med en avhandling som behandlar borgarkrigsmynten och myntcirkulationen i Danmark.

3 METOD

Jag har börjat med att sortera databasen med lösfynd respektive skattfynd i två listor vardera. En i Haubergnummerordning och en i fyndortsordning. Genom sortering i Hbg-nummerordning kan man lätt utröna vilka typer som finns respektive inte finns och hur omfattande typerna är. Man kan på så sätt använda sig av sorteringen i såväl positiv som negativ bevisföring.

3.1 ATTRIBUERINGEN AV LUNDATYPER

Metoden jag använt mig av vid attribueringen av typerna till Lund är främst att studera de olika typernas förekomst i lösfynd och lösfyndens spridning. Utöver lösfynden har jag också tittat på typernas förekomst i svenska skatter samt jämfört den informationen med danskt skattmaterial. I de danska skatterna har jag bara använt mig av de Hbg-nummer som förekommer i det svenska materialet, då det endast är de typerna som möjligtvis kan komma att föras till Lund. Inskrifter kommer naturligtvis även att beaktas.

Mynt präglade i Lund var giltiga i Skåne, Blekinge, Halland och på Bornholm. Eftersom typerna var giltiga lokalt bör fynden i dessa områden i princip enbart bestå av typer präglade i Lund. Mynt funna i övriga Sverige bör följaktligen också huvudsakligen vara präglade i Lund.

Inskrifter kommer naturligtvis även att beaktas.

Exempel på tabell vid myntortsattribuering

Hbg Lund	Sv/Bo lösfynd	Sv skatter	Bo skatter	Da Skatter
1	7(6 Sk,1 Sm)	10(2)	4(2)	1
2	-	1	1	8(3)

Hbg 1 är en säker Lundatyp. Den finns i många lösfynd och den förekommer i flera ex. i olika skatter i Sverige och på Bornholm. I Danmark finns den endast i ett ex. i en skatt.

Hbg 2 är troligtvis inte en Lundatyp utan bör istället attribueras till en myntort väster om sundet. Den saknar lösfynd i Sverige och den finns bara med i ett ex. i en skatt i Sverige och i en skatt på Bornholm. I Danmark däremot finns den med i tre skatter med flera ex.

3.2 DATERINGSMETODEN

För att ordna typerna i en kronologisk följd har jag använt mig av skattfynden. Jag har studerat skatternas uppbyggnad, vilka typer som finns representerade och skatternas utsträckning i tid. Jag har därefter jämfört skatternas korrespondens med varandra, såväl svenska som danska.

Ännu en metod jag använt mig av är att sortera skatterna i storleksordning för att på så vis utröna mynttypernas rätta ordningsföljd. Man antar nämligen att det i en skatt oftast finns fler mynt av den yngsta typen än av den äldsta. Stora skatter, med många typer, kan dock i detta avseende vara missvisande. Detta p.g.a. av att de samlats under en längre tid och därför inte visar ett tidsnedslag utan många och därav troligen inte visar en jämn uppåtgående kurva, vad avser typerna och antal, utan kan bli ojämn. Genom indelningen i storleksordning får man även fram om en typ som förts till en viss kung skulle förekomma mitt bland en annan kungs typer. Vilket kan tyda på att typen i stället bör föras till den kung vars typer omgiver den.

Exempel på sortering av skatter i storleksordning för datering av typerna

Kung	B	B	B	A	B	B	A	A
Typ	3	1	2	5	5	4	1	2
Antal	1	2	5	9	14	19	30	72

Ny ordning av typerna blir:

B3=1, B1=2, B2=3, A5=4(B), B5=5, B4=6, A1=1, A2=2

De olika skatternas sorteringsresultat vägs mot varandra för att de skall kunna ge typerna en så korrekt

placering som möjligt. T.ex skulle resultatet av ovanstående exempel kunna bli att B5 och B4 istället borde attribueras till kung A istället för att A5 skulle bli en kung B-typ. Hur den slutgiltiga placeringen blir är avhängt på jämförelser mellan de olika skatternas sammansättning.

I en sådan beviskedja, för ett omarrangemang av mynttyperna, har inskrifter också använts.

4 ANALYS

4.1 ERIK PLOGPENNING 1241-1250

Hauberg har för Erik Plogpenning 7 Lundatyper (Hauberg 1884, s. 303-304). Dvs han har genom sina nummer på typerna placerat dem i kronologisk ordning. Antalet möjliga typer Erik Plogpenning kan ha haft är mellan nio och tio stycken, beroende på om man vid hans dödsår lät mynta hans typ trots att han avlidit innan myntningsperioden påbörjats. Antalet skatter Hauberg använt sig av för att komma fram till de sju första Lundatyperna är fem (Hauberg 1884, s. 303-304). Jag har själv haft tillgång till åtta, där fyra är samma som de Hauberg haft till sitt förfogande.

4.1.1 Typernas attribuering till Lund

Samtliga sju mynttyper som Hauberg fört till Lund kommer även jag att föra dit då alla finns representerade bland lösfynden. Vidare finns alla typer, utom Hbg 6, även med i skatter från antingen Halland, Skåne eller Bornholm. Hbg 6 har dock flest funna lösfynd vilket räcker som bevis för att de skall föras till Lund även fortsättningsvis. De Hbg-typer som förekommer i danska skatter är nummer 4, 5 och 7 men deras antal är för litet för att kunna medföra att någon av typerna skall kunna föras från Lund till någon myntort väster om sundet.

4.1.2 Möjliga Lundatyper

Vid en studie av mynttyperna som är förda till de andra myntorterna kan man konstatera två möjliga typer vilka skulle kunna föras till Lund. De typer det rör sig om är Roskilde Hbg 5 och Nordjylland Hbg 3. Roskildetypen finns visserligen inte i en enda skatt vare sig i Sverige eller på Bornholm medan den däremot i Danmark hittats i Herlufsholm (DMS 86) i tre ex. Som lösfynd har typen däremot hittats i ett exemplar i såväl Skåne som Halland och Bornholm. Just spridningen av lösfynden talar för att det skulle kunna röra sig om en Lundatyp.

Nordjyllandstypen är hittad på två ställen i Helsingborg som lösfynd samt ett exemplar i en skatt i Simrishamn. Samtidigt förekommer den ej en enda gång i någon skatt i Danmark. Även här pekar det mot att det skulle kunna vara en Lundatyp.

4.1.3 Typernas ordningsföljd

Hbg 1-3

De skatter som innehåller någon av Hbg-typerna 1-3 är fyra stycken till antalet. Två av dem består uteslutande av två av dessa typer. De två andra har sin utsträckning från Erik Plogpenning till Erik Klipping men endast en Lundatyp från Erik Plogpenning. Detta gör att de tre första typerna bildar en grupp bland Lundatyperna. Ser man så till fördelningen av antalet mynt för vardera typen och deras samband till de andra typernas antal i skatterna blir följdordningen hos de tre typerna densamma som Haubergs.

Hbg 4, 5 och 7

Hbg-typerna 4, 5 och 7 finns även de med i fyra skatter, en från Danmark, en från Sverige och två från Bornholm. En av skatterna från Bornholm, består i sin helhet endast av EP Lund Hbg 5. De andra skatterna sträcker sig från Valdemar II respektive Knut VI till Kristoffer I respektive Erik Klipping. Bara den danska skatten och en av de bornholmska innehåller alla tre typerna medan det i den svenska endast förekommer en typ.

Hbg 5, som av Hauberg attribuerats till Erik Plogpenning, kan inte längre föras till honom. Vid en sortering i storleksordning av de skatter där Hbg 5 förekommer kan man konstatera att Hbg 5 i stället bör föras till Kristoffer I. Typen finns med i fyra skatter, en i Sverige, en i Danmark och två på Bornholm. I den första skatten placerar sig Hbg 5 mellan Abel och Erik Klipping, i den andra finns den bara i ett ex. vilket inte hjälper dateringen så mycket, i den tredje skatten är den den enda typen och i den fjärde placerar sig Hbg 5 mellan Kristoffer I och Erik Klipping. Med dessa fakta givna finner jag att en omattribuering från Erik Plogpenning till Kristoffer I bör ske.

Av de två typer som efter jämförelsen kvarstår som Erik Plogpennings Lundatyper kommer Hbg 4 att bli placerad före Hbg 7. Detta eftersom fördelningen av mynt till de två mynttyperna visar på fler mynt tillhörande Hbg 7 än till Hbg 4.

Hbg 6

Haubergs typ 6 förekommer inte i någon skatt utan återfinns som ovan nämnts endast bland lösfynden. Då det nu uppkommit två grupper av de övriga typerna har jag valt att placera Hbg 6 mellan dem.

Roskilde Hbg 5

Roskilde Hbg 5 förekommer i en skatt, Herlufsholmsskatten, St. Antalet ex. av typen i skatten är tre. Detta gör att typen placeras efter Hbg 7 eftersom Hbg 7 finns i två ex. i samma skatt.

Nordjylland Hbg 3

Nordjylland Hbg 3 finns endast med i en skatt från Simrishamn, Sk. Nordjylland Hbg 3 finns bara i ett ex., en säker datering av typen jämt mot de andra Erik Plogpenningstyperna finns därför inte. Att typen bör föras till Erik Plogpenning kan man dock se på dess utförande vilket är i samma stil som övriga Erik Plogpenningstyper.

4.1.4 Förslag till ny ordningsföljd

Den nya ordningen av Haubergs typer blir som följer. Hbg typ 1-3 förblir i samma ordning som tidigare. Hbg 4 blir nr 5, Hbg 5 utgår då den ej längre kvarstår som en Erik Plogpenningstyp, Hbg 6 blir nr 4 och Hbg 7 blir nr 6.

<i>Hbg</i>	<i>Ny</i>
1	1
2	2
3	3
6	4
4	5
7	6
5(Ro)	7
3(Nj)	8

4.2 ABEL 1250-1252

Hauberg har för Abel angivit 2 Lundatyper (Hauberg 1884, s. 307-308). Antalet möjliga typer för Abel ligger mellan en till två beroende på om han hann mynta en egen typ eller ej det år han tillträdde. Antal skatter Hauberg hade till förfogande för Abel var två stycken (Hauberg 1884, s. 307-308). Jag har haft tillgång till fyra. Av de fyra skatter jag använt mig av är två stycken de samma som Haubergs.

4.2.1 Typernas attribuering till Lund

Hbg 1

Av de två typer Hauberg fört till Lund kan jag endast attribuera en till Lund, nämligen Hbg 1. Den återfinns i ett ex. i en skatt på Bornholm samt i två skatter i Danmark, i ett respektive två ex. Båda de danska skatterna är mycket omfattningsrika vad avser såväl mynt som typer, den ena med ca 3500 mynt och den andra med ca 5600 mynt. Detta gör att förekomsten av Lund Hbg 1 i de danska fynden inte väger så tungt vad avser myntortstillhörighet utan att den kan föras till Lund. Låt vara att den bornholmska skatten även den är stor men den är inte lika stor, ca 2200 mynt, och typerna inte lika många. Genom detta kan man lägga en större vikt vid förekomsten av typ 1 i denna skatt.

Hbg 2

Hbg 2 kan jag inte längre låta kvarstå som en Lundatyp då inte ett enda ex. av denna typ har återfunnits i vare sig som lösfynd eller i någon skatt i Sverige eller på Bornholm. Typen förekommer däremot i en dansk skatt.

4.2.2 Möjliga Lundatyper

En typ som man kan argumentera för att den skulle kunna föras till Lund är Roskilde Hbg 2. Denna typ har hittats i ett ex. i två skatter samt två stycken i ännu en skatt. En i Skåne, en på Bornholm och två i Storströms amt, Da. Inga lösfynd från Skåne eller Bornholm är kända. Det som talar för att Lund skulle kunna vara myntorten är fynden i Skåne och på Bornholm, båda skatterna med en övervägande del Lundatyper. Spridningen på två skatter i detta område mot en skatt på det danska fastlandet är också värd att notera. För en attribuering till Lund talar dessutom det faktum att det rör sig om två fyndorter och inte en som i Storströms amt.

En annan typ som skulle kunna föras till Lund är Slesvig Hbg 1. Som stöd för detta kan nämnas att denna typ har återfunnits i fyra lösfynd i Sverige, spridda med två exemplar i Skåne och två i Småland. Några skattfynd med denna typ är visserligen inte hittade i Sverige utan bara i Århus, Da. Slesvig Hbg 1 är dock i den danska skatten en ovanlig typ och med tanke på Århus geografiska belägenhet har myntet troligare kunnat komma från Lund än från Slesvig.

4.2.3 Typernas ordningsföljd

Hbg 1

Hbg 1 förekommer som tidigare nämnts i tre danska skatter. För dateringen av Hbg 1 behövs det dock ej några skatter då typen bär Abels namn.

Roskilde Hbg 2

Roskilde Hbg 2 förekommer som tidigare nämnts i tre skatter. För dateringen av Hbg 1 behöver man liksom för Hbg 1 inga skatter då typen bär Abels namn. Den inbördes placeringen av Hbg 1 och Roskilde Hbg 2 går med det material jag har till handa ej att bestäma jag väljer att låta Lund Hbg 1 förbli den första typen och Roskilde Hbg 2 bli den andra.

4.2.4 Förslag till ny ordningsföljd

<i>Hbg</i>	<i>Ny</i>
1	1
2(Ro)	2

4.3 KRISTOFFER I 1252-1259

Hauberg har för Kristoffer I angivit 6 Lundatyper i Lund (Hauberg 1884, s. 309-310). Antalet möjliga typer är sex till sju. Antalet skatter Hauberg hade till förfogande för Kristoffer I var åtta. Jag har i min studie haft tillgång till nio skatter varav sex sammanfaller med de Hauberg redovisade.

4.3.1 Typernas attribuering till Lund

Av de sex typer Hauberg fört till Lund anser jag att endast fem kan kvarstå. De typer som är klara Lundatyper är Hbg 1 och Hbg 3-6. De förekommer alla både i lösfynd och i skatter. Hbg 3-6 har många lösfynd, mellan nio till tolv stycken, medan Hbg 1 har tre. Antalet skatter hittade i Sverige med någon av dessa typer är fyra och på Bornholm en. De svenska skatterna har ett ex. vardera av var typ medan den bornholmska skatten har mellan 13 till 40 ex. per typ. Hbg 5 finns ej med i den bornholmska skatten men genom sina nio lösfynd, vilka är väl spridda, och den svenska skatten kan den också räknas med som en Lundatyp.

De danska skatterna med dessa typer är fem stycken. De innehåller alla utom en flera av de ovanstående typerna. Detta kan kanske tyckas tala mot attribueringen av typerna till Lund men då man ser till var de danska skatterna är hittade, vilket är på östra Jylland och på Fyn, torde attribueringen till Lund vara säkrad. Detta genom den geografiska närheten.

Då kvarstår Hbg 2. Denna typ finns endast med i ett lösfynd och den är ej hittad i någon svensk skatt. På Bornholm är den dock representerad med fem ex. i samma skatt som de övriga ovanstående typerna förekommer i. I Danmark är 10 ex. av typen hittade i en skatt vilken består av ca 200 mynt. Emedan Bornholmskatten innehåller ca 2200 mynt och därigenom inte lika representativ som en mindre skatt samt att inga lösfynd av typen är funna i Sverige vill jag föra typen till en annan myntort än Lund.

4.3.2 Möjliga Lundatyper

En typ som är förd till annan ort än Lund och som istället skulle kunna föras dit är Roskilde Hbg 1. Roskilde Hbg 1 finns i Sverige på sju ställen som lösfynd, sex ex. hittade i Skåne och ett i Småland. Jag har inte kunnat finna några svenska skatter med den aktuella typen medan den i Danmark förekommer i sex ex. i en skatt från Herlufsholm, Storströms amt, Da. Trots det danska skattfyndet anser jag att det kan röra sig om en Lundatyp genom det stora antalet lösfynd och deras spridning.

4.3.3 Typernas ordningsföljd

De skatter jag främst använder mig av för ordningsföljden av dessa typer är de i Köpenhamn, Naerum samt Skrivaregaden. Detta p.g.a. av deras storlek i kombination med antalet typer.

Hbg 1

Min placeringen av Hbg 1 grundar sig främst på dess ordningsplats, myntantalmässigt, i Skrivaregadens skatten samt i Naerumskatten där Hbg 1 placerar sig före Hbg 6. I Naerumskatten finns inte Hbg 2, 3 eller 4 med men om man jämför de båda skatternas antal per typ visar de på att Hbg 1 hamnar främst av de av Hauberg till Lund förda typerna.

Hbg 2

Hbg 2 faller utanför uppsatsens intresse vad avser ordnandet av Lundatyper då Hbg 2 inte kan föras till Lund.

Hbg 3

Placeringen av Hbg 3 är avhängd dess placering i skatten på Skrivaregaden med tillägget av hur Hbg 4 placerats i samma skatt, se nedan. Resultatet av det blir att Hbg 3 följer efter Hbg 4.

Hbg 4

Hbg 4 är, om man ser på Skrivaregadenskatten, näst följande typ efter Hbg 3 med endast två ex:s skillnad. I Köpenhamnsskatten vilken består av tre Kristoffer I typer med sammanlagt fem mynt har de båda Lundatyperna Hbg 1 och Hbg 4 två mynt vardera. Jag anser här att man bör lägga störst vikt vid det lilla fyndet vilket gör att Hbg 4 placeras direkt efter Hbg 1.

Hbg 5

Hbg 5 finns med i tre skatter. I den första som ett ex. tillsammans med Hbg 3 och Hbg 4 av vilka det också finns ett ex. av var. I den andra skatten på c:a 100 mynt finns den tillsammans med Hbg 3 och Hbg 6 och placerar sig där först. I den tredje, 5500 ex. stora skatten, från Österhälsinge placerar sig den efter Hbg 4 och 6 och före Hbg 3. Med dessa fakta givna finner jag det riktigas att placera Hbg 5 före Hbg 1.

Hbg 6

Vid en sortering av Kristoffer I:s Lundatyper i storleksordning är det Hbg 6 som visar sig ha flest mynt i relation till de andra i de olika skatterna. Detta innebär att jag kan placera Hbg 6 sist av Kristoffer I:s Lundatyper.

Roskilde Hbg 1

Roskilde Hbg 1 förekommer i endast med sex ex. i en dansk skatt, Herlufsholmskatten, St. I den skatten finns även två av Kristoffer I:s Lundatyper, Hbg 1 och Hbg 2 i ett respektive två ex. Då Hbg 2 inte kvarstår som en Lundatyp placeras Roskilde Hbg 1 direkt efter Hbg 1.

Erik Plogpenning Lund Hbg 5

Vid den storleksmässiga sorteringen av skatterna där EP Lund Hbg 5 fanns med framkommer, som tidigare konstaterats, att typen istället skall föras till Kristoffer I. För att se var bland Kristoffer I:s Lundatyper den borde placeras använder jag mig av skatten i Herlufsholm och på Skrivaregaden. I Herlufsholmskatten placerar sig EP Lund Hbg 5 på samma plats som KI Lund Hbg 1 med ett ex. vardera. I Skrivaregadeskatten placerar sig Erik Plogpenningstypen före Hbg 3, 4 och 6. KI Hbg 5 finns ej med i skatten och Hbg 2 är ej relevant. Med dessa fakta givna placerar jag EP Lund Hbg 5 först av Kristoffer I:s Lundatyper.

4.3.4 Förslag till ny ordningsföljd

Hbg 1 blir i den nya ordningen nr 3 av Kristoffer I:s Lundatyper. Hbg 2 utgår då den ej längre kan föras till Lund. Hbg 3 blir nr 5 medan Hbg förblir nr 4. Hbg 5 hamnar först av de typer som Hauberg attribuerat till Lund för Kristoffer I och bli därigenom nr 2. Hbg 6 fortsätter att vara sist och därigenom nr 6. Slutligen blir EP Lund Hbg 5 nr 1.

<i>Hbg</i>	<i>Ny</i>
5 EP	1
5	2
1	3
1(Ro)	4
4	5
3	6
6	7

4.4 ERIK KLIPPING 1259-1286

Hauberg har för Erik Klipping tagit upp 21 Lundatyper vilka han placerat i en kronologisk ordning efter de resultat han fått fram vid studiet av sju skatter (Hauberg 1884, s. 313-317). Antalet möjliga typer Erik Klipping kan ha präglat under sin regeringstid uppgår till ca 27. Jag har i min studie haft tillgång till 16 skatter varav sex sammanfaller med dem Hauberg redovisade.

4.4.1 Typernas attribuering till Lund

Alla typer utom Hbg 10 och Hbg 12 borde kunna föras till Lund. Alla finns i flera olika lösfynd och nästan alla förekommer i skatter i både Sverige och på Bornholm. Mer än hälften av dem förekommer inte i en enda dansk skatt. För de resterande typerna säkras lundatillhörigheten genom lösfynden samt att de danska skatterna inte uppväger de svenska och bornholmska i betydelse.

Hbg 10 och Hbg 12 är troligen inga Lundatyper. Hbg 10 finns med i ett ex. i en skatt i Sverige och i 14 ex. i en skatt på Bornholm men inte ett enda lösfynd är hittat i Sverige. I Danmark ingår typen visserligen bara i en skatt i ett ex. men avsaknaden av lösfynd i Sverige kombinerat med det relativt låga antalet ex. av typen i skatterna talar för att det ej är en Lundatyp.

Av Hbg 12 finns ett ex. hittat i Småland som lösfynd samt att det finns med i tio ex. i en skatt på Bornholm. I Danmark är två ex. funna i två skatter, ett i vardera. Trots att det är få ex. funna i Danmark är de dock funna på två olika platser och det faktum att det endast finns ett lösfynd hittat i Sverige tyder på att typen troligen inte hör till Lund utan i stället bör föras till en myntort på det danska fastlandet.

4.4.2 Möjliga Lundatyper

Bland Erik Klippingstyperna som inte anses vara präglade i Lund finns det fyra stycken som skulle kunna vara Lundatyper. De två första är två typer som av Hauberg förts till Halland, Hbg 1 och Hbg 5. De är båda endast funna i lösfynd i Skåne och Halland och de förekommer endast i Skrivaregadeskatten på Bornholm med två ex. vardera. Ingen av dem finns i någon dansk skatt. Emedan inte ett enda ex. är funnet i Halland eller i Danmark anser jag det troligt att det rör sig om två Lundatyper.

De två andra typerna är tidigare förda till Roskilde, Hbg 3 och Hbg 7. Hbg 3 är hittad i 11 ex. i en skatt på Bornholm. I Danmark finns den med i två skatter med ett ex. vardera (DMS 93 och 159). Den första skatten, DMS 93, består i sin helhet av 18 ex. fördelade på två typer, Roskilde Hbg 3 och Lund Hbg 14. Trots att det bara finns ett svenskt lösfynd borde antalet ex. i bornholmsskatten kontra det lilla antalet ex. i danska skattfynd tyda på en Lundatyp. Även fyndsammansättningen i skatt 93 i DMS kopplar typen till Lund.

Hbg 7 är funnen som lösfynd i fem ex, tre i Småland och två i Skåne. Den förekommer också i en skatt i Simrishamn, Sk. I Danmark är den inte funnen i en enda skatt. Antalet svenska lösfynd kombinerat med att skatten är funnen i Simrishamn och det faktum att typen ej förekommer i det danska skattfyndsmaterialet ger säkra indikationer om att det inte är en Roskildetyp utan en Lundatyp.

4.4.3 Typernas ordningsföljd

Hbg 1, 3, 8, 13, 17 och 18

Hbg 1, 3, 8, 13, 17 och 18 förekommer endast i antingen Hemselyngeskatten, Ha, eller i Skrivaregadeskatten, Bo. Båda skatterna är typrika och har därför givit möjlighet till ordningsförslag av typerna. Vid en sortering i storleksordning har de ovanstående typerna placerat sig i början då de alla har ett förhållandevis lågt myntantal. Deras inbördes ordning bestäms genom jämförelse mellan de två skatterna.

Halland Hbg 1 och 2

Hbg Halland 1 och 2 är båda endast med i Skrivaregadeskatten och blir därför inplacerade i den nya ordningen efter deras placering i den skatten. Därav blir de placerade i början av typserien.

Roskilde Hbg 7 och Lund Hbg 2

Hbg Roskilde 7 är bara med i en skatt funnen i Simrishamn. I den finns som andra Erik Klippingtyp Hbg Lund 2. Roskildetyper placeras sig i skatten före Lundatypen. Hbg 2 får i sin tur sin placering efter sin ordningsföljd i Skrivaregadeskatten, d.v.s. i början mellan Hbg 18 och 17. Placeringen i början stärks genom den tredje skatten den förekommer i, Söndrebalg by, där den finns kopplad till Erik Plogpenning och Abel.

Hbg 10 och 12

Då jag inte har för avsikt att räkna Hbg 10 och 12 som Lundatyper placeras de inte in i den nya ordningen av Lundatyper.

Hbg 5, 7, 16, 20 och 21

Efter de ovan behandlade och indelade Hbg-numren följer Hbg 5, 7, 21, 20 och 16. De tre skatter som de främst förekommer tillsammans i är Skrivaregaden, Bo, Hemselynge, Ha, och Hvidöre, Kö. I den första skatten placeras sig typerna i ordningen: 5, 7, 20, 16; i den andra skatten: 7, 21, 20, 16; i tredje skatten: 7, 21, 20. Den placering av typerna som då faller sig naturligtast är 5, 7, 21, 20, 16. Gruppens placering, vilken blir direkt följande på de ovan behandlade typerna, beror på dess relation till de ovanstående typerna i skatterna och på vissa av de typer vilka senare i texten kan bevisas tillhöra slutet av typserien.

Hbg 14, 15 och 19

Hbg 14, 15 och 19 utgör en grupp i både skatten från Hemselynge och Skrivaregaden, om dock i något olika följd. Hbg 15 och 19 finns även i skatten från Hvidöre där 19 har sextio mynt och 15 har två. Skattens storlek om 1650 mynt gör dock att de två mynten för Hbg 15 inte säger så mycket om typernas inbördes placering. För ordnandet utgår jag därför från de två andra skatterna. I Hemselyngeskatten är fördelningen 14:138, 19:145 och 15:149 och i Skrivaregadeskatten är den: 19:55, 14:74 och 15:80. Då det skiljer mer mellan Hbg 14 och 19 i den senare skatten anser jag det vara säkrare att anta den skatten som utslagsgivande i vilken av typerna som bör vara främst. Resultatet av jämförelserna blir följande typföljd: Hbg 19, 14 och 15.

Roskilde Hbg 3

Roskilde Hbg 3 förekommer i tre skatter Skrivaregadeskatten, Bo, samt i två danska skatter, Aebelholt kloster, Fr, och Fiskebaek, Vi, (DMS 159). Då Aebelholtskatten är den typmässigt mest begränsade skatten vad avser typer och ex. använder jag mig av den vid dateringen av typen. I den skatten förekommer Roskilde Hbg 3 i ett ex. tillsammans med EK Lund Hbg 14 som finns i 17 ex., de utgör de enda typerna. Fördelningen av exemplaren på typerna tyder på att Roskilde Hbg 3 bör placeras direkt före Hbg 14 i kronologin.

Hbg 4, 6, 9 och 11

Hbg 4, 6, 9 och 11 förekommer tillsammans främst i två skatter nämligen Skrivaregaden, Bo, och Skåne 1834. Ordningen av typerna i Skrivaregadeskatten och i Skåneskatten är varandras motsats. I den första är ordningen: 11:100, 6:104, 4:150, 9:350; i den andra: 9:2, 4:11, 6:32, 11:43.

Då Hbg 9 i den första skatten innehar en så speciell placering med dubbelt så många mynt som närmast föregående Erik Klipping-Lundatyp har den placeringen ett högre bevisvärde än den andra som med sina två ex. inte ger någon säker dateringsmöjlighet. Följden av detta blir att den bör anses vara den sista Lundatypen för Erik Klipping.

Hbg 4 placerar sig i den första skatten, Skrivaregaden, efter Hbg 11 och 6. I detta fall bör man dock se till den andra skatten. I och med att Skåneskatten är mindre i omfång av såväl typer som mynt väger den tyngre i detta fall. Detta kombinerat med att de tre typerna har fler mynt än Hbg 9 och därför kan säga mer. Följden av detta blir att Hbg 4 skall placeras före Hbg 6 och 11. För placeringen av Hbg 6 och 11 så använder jag samma skatt och får så ordningen Hbg 6 och 11.

Abel Slesvig Hbg 1

Abel Slesvig Hbg förekommer i en dansk skatt i ett ex., Trusterup gård, År, (DMS 109). Genom att typen bara finns i ett ex. går det ej att datera det efter antal i skatten. Dateringen sker istället efter stilen på typen vilket tyder på en placering bland Erik Klippings typer, då ingen annan dateringshjälp erbjuds placeras typen sist i Erik Klippings typserie.

4.4.4 Förslag till ny ordningsföljd

<i>Hbg</i>	<i>Ny</i>	<i>Hbg</i>	<i>Ny</i>	<i>Hbg</i>	<i>Ny</i>
3	1	13	9	3(Ro)	17
1(Ha)	2	1	10	14	18
5(Ha)	3	5	11	15	19
18	4	7	12	4	20
2	5	21	13	6	21
7(Ro)	6	20	14	11	22
17	7	16	15	9	23
8	8	19	16	1 A(SI)	24

4.4.5 Typernas attribuering till Halland

Av de fem typer som Hauberg attribuerat till Halland har jag som tidigare nämnts attribuerat om två till Lund, Hbg 1 och 5, underkapitel 4.4.3. Av de tre kvarvarande typerna, Hbg 2, 3 och 4, är Hbg 2 och 4 utan lösfynd i Sverige. Hbg 3, däremot, finns i lösfynd på åtta ställen: ett i Värmland och på Bornholm, två i Skåne och fyra i Småland. Hbg 2 och 4 finns med i var sin skatt, Hbg 2 i ett ex. i Skåne och Hbg 4 i två ex. på Bornholm. Hbg 3 förekommer både med ett ex. i Hemselyngeskatten, Ha, och med åtta ex. i Skrivaregadeskatten, Bo. Gemensamt för alla fem typerna är att inte en enda finns i danska skattfynd.

Bara Hbg 3 har tydliga tecken att kunna ha direktkoppling till Halland, genom Hemselyngesyndet och lösfyndet i Värmland. De två övriga är tveksamma Hallandstyper då de inte synes ha någon fyndkoppling dit utan bara till Bornholm och Skåne. Skånefyndet har dock ingen preciserad fyndort utan skulle kunna tänkas ha funnits nära hallandsgränsen vilket i så fall skulle stärka Hbg 2 som varande en Hallandstyp.

4.5 ERIK MENVED 1286-1319

Till Erik Menved har Hauberg attribuerat 29 Lundatyper (Hauberg 1884, s. 334-338). Jag kommer dock endast att behandla 28 typer då det i studier av typerna framkommit att Hbg 3 och Hbg 23 utgör samma typ (Holm 1954, s. 36). Man har undvikit en förskjutning i Haubergs typnummer genom att låta de omkringliggande typerna behålla samma typnummer även efter ihopslagningen av Hbg 3 och 23. Då man ser till tiden för Erik Menveds trontillträde och tiden för hans död får man fram att högsta antalet möjliga Lundatyper uppgår till 33. Då Hauberg gjorde sin kronologiska indelning av typerna hade han till sitt förfogande 14 skatter (Hauberg 1884, s. 334-338). Jag har i min studie haft tillgång till 29 skatter, varav tio sammanfaller med Haubergs.

4.5.1 Typernas attribuering till Lund

Alla typer utom Hbg 10 har en klar anknytning till Lund, antingen genom antalet lösfynd eller genom skattfynd eller en kombination av båda. Två typer som dock kan förefalla osäkra är Hbg 5 och 6. De är båda funna i ett stort antal ex. i var sin skatt i Danmark. Det faktum att skatterna är hittade i Köpenhamn samt att båda typerna finns i såväl lösfynd som skattfynd i Sverige visar dock att typerna troligen är präglade i Lund.

Den typ som inte längre kan anses för att vara en Lundatyp är Hbg 10. Den är inte hittad i ett enda lösfynd och den förekommer bara i ett ex. i Hemselyngeskatten, Ha. I Danmark däremot har man hittat typen i fyra olika skatter spridda över Danmark, Fredriksborg, Ribe, Västjylland och Århus. Detta får tas som tydliga tecken på att typen inte är en Lundatyp utan istället bör föras till en myntort väster om sundet.

4.5.2 Möjliga Lundatyper

Av de typer som tidigare av Hauberg förts till andra myntorter än Lund är det två Nordjyllandtyper som i attribueringsanalysen framkommer att de kan föras till Lund istället.

Typerna i fråga är Nordjylland Hbg 9 och 12. Båda är hittade i åtta lösfynd och Hbg 9 finns med i två svenska skatter och Hbg 12 i en svensk skatt, ingen av typerna förekommer däremot i någon dansk skatt. Lösfynden av Hbg 9 är alla från Skåne, skatterna med typen är hittade i Hemselynge, Ha, och vid Korsbetningen, Go. Lösfynden med Hbg 12 är spridda över Skåne, Halland och Bornholm. Spridningen av typerna i lösfynd och skatter samt avsaknaden i danskt skattfyndsmaterial pekar mot en omattribuering till Lund.

4.5.3 Typernas ordningsföljd

Hbg 11-17, 20-21 och 28

Hbg 11-14, 17, 20 och 28 förekommer endast i Hemselyngeskatten, Ha. Hbg 15, 16 och 21 finns utöver i Hemselyngeskatten dessutom i var sin annan skatt. Ingen av de skatterna kan dock hjälpa till vid datering av typerna. Detta genom deras uppbyggnad vad avser typer och antal, antingen ingår bara en enda typ i skatten eller så är de i stort sett samma antal mynt per typ. Dateringen sker därför efter typernas placering i Hemselyngeskatten sedan den sorterats i storleksordning. Då 17 och 28 har lika många ex. i Hemselyngeskatten väljer jag att placera dem i samma ordning som de varit tidigare, d.v.s. 17 och 28.

Erik Menved Hbg 8, 3/23, 29; Magnus Eriksson Lund Hbg 29 och 34

Hbg 8 och 3 förekommer tillsammans i tre skatter. I två av dem, Hemselynge och Stallgatan är Hbg 3 placerad före Hbg 8. Det blir också min placering av dem då dessa skatter mer distinkt skiljer de två typerna åt än den tredje skatten där det endast är ett par ex i storleksskillnad.

Hbg 3/23 förekommer i sex skatter varav tre är användbara för datering: Eldsberga, Ha, Rønne, Bo, Åkirkeby, Bo. De andra tre skatterna har antingen för få typer eller antal mynt för att kunna användas. De visar alla på en placering långt fram hos Erik Menveds mynttypserie. Detta genom att Hbg 3/23 är kopplad till Kristoffer II:s och Magnus Erikssons typer.

Hbg 29 finns med i två skatter, Stallgatan och Åhus båda Sk. I den första skatten hamnar typen i slutet, vid en storleksortering, tillsammans med ME Hbg 22, EM Hbg 8, ME Hbg 29, 34 och KII Lund Hbg 3 efter sig. Den andra skatten består endast av EM Hbg 29 och KII Hbg 3, med fördelningen 5 respektive 258. Detta visar på att EM Hbg 29 ligger i slutet av Erik Menveds Lundatyper.

ME Hbg 22, 29 och 34 ingår alla i skatten från Stallgatan. ME Hbg 29 och 34 finns bara där medan ME Hbg 22 också finns i Ruts kyrka, Bo. Den skatten ger dock ringa ledtrådar till någon datering då alla typer endast har ett ex. vardera. I Stallgatans skatten kan man efter en storleksortering av typerna

iakttaga att ME Hbg 22 ligger mellan EM Hbg 29 och 8 och att ME 29 och 34 uppträder mellan EM Hbg 8 och KII Lund 3.

Placeringen av Magnus Erikssontyperna medför en omattribuering från Magnus Eriksson till Erik Menved.

För samtliga ovanstående typer inbördes placering använder jag mig av skatten på Stallgatan, då den är mest komplett vad avser typer och antal. Typerna kommer sedan att placeras efter den största typen i Hemselyngeskatten p.g.a. kopplingen till Magnus Erikssontyperna vilka inte finns med i skatten och därigenom troligtvis är yngre, vilket även gäller för Hbg 29. Även kopplingen till KII Lund 3 visar på en placering av Hbg 8 mot slutet av serien. Kristoffer II Lund 3 förekommer visserligen i ett ex. vilket dock inte säger mycket om dateringen i en skatt av den här storleken. Följden av detta blir att jag inte tar hänsyn till placeringen av Hbg 3/23 och 8 i Hemselyngeskatten.

Magnus Eriksson Lund Hbg 17

Magnus Erikson Lund Hbg 17 kan, genom placeringen i Westrupska skatten, Sk, och Bomhögskatten, Sk, samt det faktum att Hbg 17 aldrig förekommer med andra Magnus Erikssontyper, omdateras från Magnus Eriksson till en tidigare kung. Placeringen av Hbg 17 går efter Westrupska skatten efter att den storlekssorterats. I den är Magnus Erikssontypen den största typen med 19 ex. framför EM Lund Hbg 3 med 13 ex. samt tre andra Erik Menvedtyper med ännu färre antal ex. Detta gör att Hbg 17 placeras direkt efter Hbg 3 i den kronologiska ordningen.

Hbg 9, Magnus Eriksson Lund Hbg 31

Hbg 9 finns med i sex skatter. Återkommande för typen är att den oftast placerar sig före Hbg 3. För närmaste möjliga placering av typen hänvisas till Stallgatans skatten, Sk, där den kommer just före ME Hbg 31. ME Hbg 31 förekommer endast i denna skatt varför jag genom dess placering i skatten beslutat mig omattribuera ME Lund 31 till Erik Menved. EM Hbg 9 och ME Hbg 31 får sin slutgiltiga placering efter Stallgatans skatten.

Hbg 25-27

Dessa typer förekommer i två skatter i olika konstellationer. I skatten från Stallgatan, Sk, finns Hbg 25 och 26 i ett ex. var, i skatten i Westrupska huset finns Hbg 25 med ett ex. tillsammans med Hbg 27 i två ex. Gemensamt för deras placering i skatterna är att de är placerade strax före Hbg 3. Den slutgiltiga placeringen sker efter en kombination av de två skattfyndens resultat. Då Hbg 25 och 26 har lika många ex. var i stallgatans skatten placeras de bredvid varandra. I den nya placeringen kommer dock Hbg 25 att komma före Hbg 26, detta endast för att den ordningen tidigare gällt. Efter dem placeras Hbg 27 genom dess plats i skatten i Westrupska huset.

Kristoffer II Lund Hbg 7

Förekomsten av KII Lund Hbg 7 i Stallgatans skatten, Sk, och Rönneskatten, Bo, och dess placering i dessa efter en storlekssortering av typerna tyder på att typen bör attribueras till Erik Menved istället för Kristoffer II. I Stallgatans skatten placerar sig KII Hbg 7:2 efter Hbg 26:1 och vid ME Hbg 31:2 och i Rönneskatten placerar den sig vid Hbg 9:1 och före Hbg 3/23:4. Hbg 7 placeras direkt efter Hbg 26.

Hbg 1-2 och 4-7

Alla dessa typer finns med i både Hemselyngeskatten, Ha, och i Hvidöreskatten, Kö. I övrigt finns de med i få andra skatter och inga där de sammanfaller på så sätt att de skulle kunna hjälpa ordnandet av typerna.

I Hemselyngeskatten placerar sig Hbg 1, 5 och 6 i början av de aktuella typerna, medan motsatt förhållande råder i Hvidöreskatten. Deras inbördes placering står sig dock: 1, 6 och 5. Av de övriga typerna finns Hbg 4 och 7, vilka i den första skatten kommer i ordningen 4 och 7 och i den andra är lika stora. Slutligen kommer typ 3 vilken i båda fallen placerar sig i mitten.

Då de båda skatterna inte är helt förenliga vad avser den kronologiska ordningen tvingas man välja en av dem. I detta fall väljer jag att använda mig av Hemselyngeskatten då den är mest utslagsgivande vid åtskiljandet av typerna.

Nordjylland Hbg 12

Nordjylland Hbg 12 finns med i Hemselyngeskatten, Ha, i ett ex. Då detta är en till Lund nyattribuerad typ som endast finns med i en skatt med ett ex. och som dessutom utgör en extra typ för Erik Menved tas den här upp som en alternativtyp som ej närmare kan bestämmas och placeras därför sist av Erik Menveds Lundatyper.

Hbg 18

Hbg 18 finns med i två skatter: en i Rö på Bornholm och en i Ulricehamn, Vg. I Röskatten utgör Hbg 18 den enda typen och i Ulricehamnskatten finns den med tre andra Erik Menvedtyper samt ett par Kristoffer II typer och några Magnus Erikssontyper. Då Hbg 18 bara har ett ex. i Ulricehamnskatten likt de flesta andra typerna i skatten är det svårt att datera typen med hjälp av den. När ingen annan dateringshjälp gives väljer jag att placera Hbg 18 sist i Erik Menveds typserie.

Hbg 19, 22 och 24

Hbg 19 finns med i två skatter, Grarup, Sj, och Skafterup, Vs. Den första skatten är till liten hjälp vad avser datering då i stort sett alla typer endast har ett mynt vardera i denna skatt med ca 6100 mynt. Den andra skatten är liknande vad avser mynt per typ. Den är dock mycket mindre, ca 700 mynt, men är ändå en stor skatt. Ingen av skatterna visar någon närmare datering av typerna.

Hbg 22 finns inte med i någon skatt vare sig i Sverige eller i Danmark, vilket gör den svårdaterad.

Hbg 24 finns med i en skatt där också Hbg 3 finns med. Problemet är att de båda bara finns i ett ex. och att skatten innefattar ca 16000 mynt. Detta gör att även denna typ är svår att datera.

Hbg 19, 22 och 24 placeras sist av alla typerna i Erik Menveds typserie då jag inte har underlag för att placera in dem bland de övriga. Deras tidigare inbördes ordning kvarstår.

Hbg 10

Hbg 10 faller utanför dateringen av Lundatyper då den ej längre kvarstår som en sådan.

4.5.4 Förslag till ny ordningsföljd

<i>Hbg</i>	<i>Ny</i>	<i>Hbg</i>	<i>Ny</i>	<i>Hbg</i>	<i>Ny</i>
17	1	7	12	3	23
28	2	20	13	17 ME	24
11	3	14	14	29	25
1	4	21	15	22 ME	26
12	5	15	16	8	27
6	6	25	17	29 ME	28
13	7	26	18	34 ME	29
5	8	7 KII	19	19	30
2	9	27	20	22	31
4	10	9	21	24	32
16	11	31 ME	22	18	33
				12 (Nj)	34

4.6 KRISTOFFER II 1319-1332

Hauberg har för Kristoffer II tagit upp 12 Lundatyper (Hauberg 1884, s. 355-357). Antalet möjliga typer KII kan ha haft om man utgår från trontillträdet, antalet regeringsår och dödsår blir tolv stycken. Att betänka är att KII inte satt på tronen under hela perioden mellan 1319-1332 utan att Valdemar III var rikets kung i fyra år. Han anses ej ha präglat några nya typer men frågan är om han präglade några alls. Vad man mer bör tänka på är att de sista åren innan präglingen upphörde efter KII:s död var en mycket turbulent tid vilket kan ha medfört störningar i präglingskontinuiteten.

Antalet skatter Hauberg använt för dateringen av typerna är åtta. Jag har i min studie haft tillgång till arton skatter där sju sammanfaller med Haubergs skatter (Hauberg 1884, s. 355-357).

4.6.1 Typernas attribuering till Lund

Man kan bland de 12 typerna se tre grupper. Den första består av typer med 11-79 ex. lösfynd och som alla förekommer i en svensk skatt och ibland en bornholmsk skatt, Hbg 2-8 och 11. Bara ett par finns i danska skatter och då endast med ett ex. vardera.

Den andra gruppen utgörs av typer med 4-15 lösfynd, Hbg 1, 9-10. I snitt har de således ett mycket färre antal ex. än typerna i den första gruppen. Den andra gruppens typer ingår heller inte i någon svensk eller bornholmsk skatt. I danska skatter förekommer de med ett till två ex. vardera.

Den tredje gruppen består av Hbg 12. Denna typ är bara hittad i fyra lösfynd och inte i en enda skatt.

Att den första gruppens typer, Hbg 2-8 och 11, är Lundatyper står helt klart genom antalet existerande lösfynd kombinerat med skattfynden i Sverige och på Bornholm.

För att kunna avgöra om den andra gruppen, Hbg 1 och 9-10, också skall fortsätta att tillhöra Lund får man väga lösfyndens betydelse mot förekomsten i de danska skatterna. Då de danska skatterna innehåller ca 4400-6100 mynt kan de inte vara utslagsgivande vid avgörandet av en typs proveniens då typen endast finns representerad i ett till två ex. Lösfyndens och deras spridning, Skåne, Småland och Bornholm, blir i det här fallet en säkrare indikator till vart typerna bör tilläggas. Resultatet av jämförelsen blir således att även den andra gruppens typer kan föras till Lund.

Den tredje gruppen om en typ, Hbg 12, blir även den tilläggad till Lund genom sina lösfynd. Detta genom att det inte finns något annat att gå efter då den ej förekommer i någon skatt.

Alla typer som Hauberg tilläggat till Lund för KII kan även i fortsättningen tilläggas dit.

4.6.2 Möjliga Lundatyper

Bland de typer som av Hauberg förts till andra myntorter än Lund är Nordjylland Hbg 9 en typ som skulle kunna föras till Lund. Den förekommer i ett ex. i lösfynd och i åtta ex. i en skatt från Landskrona, Sk, med 164 mynt. I Danmark är typen hittad i sammanlagt fem ex. i två skatter, ett ex i en skatt med ca 15966 mynt (DMS 141) och i fyra ex i en skatt med ca 1423 mynt (DMS 170). De åtta ex. i Landskronas relativt lilla skatt, gentemot de ex. i de danska skatterna, vilka i sammanhanget är mycket stora, verkar vara mer betydelsefulla vad avser skattens karaktär och därigenom också typernas tillhörighet än de ex. av typen i de danska skatterna.

Övrigt att notera hos de till andra myntorter än till Lund tilläggade typerna är den omfattande förekomsten av lösfynd med Roskildetyper i Sverige. Några av dem finns också med i svenska eller bornholmska skatter. Om information rörande det danska skattfyndsmaterialet inte skulle funnits tillhanda skulle exempelvis Roskilde Hbg 1 med åtta väl spridda lösfynd: Ha, Sk, Sm och Vg, och med nio ex. i en skatt från Ulricehamn, Vg, istället kunnat föras till Lund. Dock är det nu inte troligt då typen förekommer i över 5000 ex. i sex danska skatter. Intressant är dock att notera det jämförelsevis höga antalet funna lösfynd av typerna.

4.6.3 Typernas ordningsföljd

Hbg 1

Hbg 1 förekommer endast i en dansk skatt från Ny Kristineberg, St. Skatten består av drygt 4400 mynt varav Hbg 1 utgör två ex. Den enda andra Lundatypen i skatten är EM Lund Hbg 25 med ett ex. Då ingen annan skatt finns tillhanda för dateringen av Hbg 1 låter jag den kvarstå som en Kristoffer II typ. Vidare placerar jag Hbg 1 i slutet av typserien, direkt före Hbg 12, då Hbg 1 inte finns tillsammans med någon av de övriga Kristoffer II typerna.

Hbg 2, 4, 5, 6 och 11

Hbg 2, 4, 5, 6 och 11 förekommer alla i Hemselyngeskatten. Hbg 4 och 5 finns bara med i denna skatt. Hbg 11 finns med i tre andra skatter. I två av dem, Eldsberga, Ha, och Rønne, Bo, finns Hbg 11 tillsammans med Hbg 2 och i den tredje, Skafterup, Vs, tillsammans med Hbg 6.

Endast Hbg 11 visar genom sin placering i Rønneskatten vara en någorlunda säker Kristoffer II typ då den placerar sig efter Erik Menvedtyperna och före i stort sett alla de typer som nedan skall komma att bevisas vara säkra Magnus Erikssontyper. Endast två Magnus Erikssontyper placerar sig före Hbg 11 men de finns bara i ett respektive två ex. vilket gör att de är för få för att kunna dateras efter deras antal i denna skatt.

Hbg 2, 4, 5 och 6 finns även de i för få ex. i de skatter de är med i för att säkert kunna dateras efter deras placering i skatterna. Jag låter dem därför kvarstå som Kristoffer II typer och låter deras inbördes placering bli den de har i Hemselyngeskatten där de alla förekommer. Då Hbg 2 och 4 finns i lika många ex. låter jag dem stå i deras tidigare ordning. Ordningen blir således 2, 4, 5, och 6. Hbg 11 placeras direkt efter dem i och med att den endast finns tillsammans med flera av de ovanstående typerna och ej med några andra Kristoffer II typer.

Nordjylland Hbg 9

Nordjylland Hbg 9 finns i Hamnensskatten i Landskrona, Sk. I den skatten är den och Hbg 2 de enda Kristoffer II typerna. Hbg har i skatten ett ex. och Nj Hbg 9 har åtta ex. Då Nj Hbg 9 bara förekommer i en skatt och ingen annan attribueringshjälp finns tillhanda väljer jag att låta den kvarstå som en Kristoffer II typ och placerar den direkt efter Hbg 2.

Hbg 3

Hbg 3 placeras först av Kristoffers II Lundatyper. Detta genom dess placering i skatten på Stallgatan och i Åhus där den efter att skatterna storleksorterats befinner sig i direkt anslutning till Erik Menvedtyper vilka daterats till slutet av hans Lundatypserie.

Hbg 7

KII Lund Hbg 7 finns med i tre skatter, Stallgatan, Sk, Hemselynge, Ha, och Rønne, Bo. Efter att de storleksorterats framkommer det att typen placerar sig bland Erik Menveds typer och därför istället bör attribueras till honom. Tydligast visar det sig i stallgatans skatten där typen befinner sig omgiven av Erik Menvedtyper, närmast Hbg 26 och ME Lund Hbg 31 som omattribuerats till Erik Menved. Även i rønneskatten där KII Hbg 7 har lika många ex. som EM Hbg 9 och färre ex. än Hbg 3/23 stärker bevisen för en omattribuering. I Hemselyngeskatten representeras typen av endast två ex vilket i denna stora skatt, c:a 9000 mynt, inte säger lika mycket som de två övriga skatterna.

Hbg 8, 9 och 10

Hbg 8, 9 och 10 förekommer tillsammans i en dansk skatt, Grarup, Sj. Hbg 8 finns även med i två andra skatter, den ena i Gamla läroverket, Sk, där den är den enda typen och den andra i Ruts Kyrka, Bo, med ett ex. liksom de andra typerna i den skatten, som sträcker sig från Erik Menved till Magnus Eriksson.

Grarupskatten är en mycket stor skatt, drygt 6140 mynt, som sträcker sig från Erik Klipping till Magnus

Eriksson. Antalet Lundatyper är dock begränsat till 10 med ett ex. vardera, förutom KII Hbg 10 som har två ex. Att datera dessa typer är följaktligen svårigen gjort. Jag låter dem därigenom kvarstå som Kristoffer II typer då inget direkt talar emot det och låter vidare deras inbördes placering förbli den samma som tidigare. Detta genom att Hbg 10 i Grarupskatten har ett ex. mer än de två övriga och då de två har lika många ex. placeras de i nummerordning. Placeringen av Hbg 8, 9 och 10 blir direkt före Hbg 1 då typerna ej förekommer i Hemselyngeskatten och därigenom bör ha präglats senare än de typer som finns med i den.

Hbg 12

Hbg 12 förekommer inte i något skattfynd. Jag har därför valt att placera Hbg 12 sist bland Kristoffer II:s Lundatyper.

4.6.4 Förslag till ny ordningsföljd

<i>Hbg</i>	<i>Ny</i>	<i>Hbg</i>	<i>Ny</i>
3	1	11	7
2	2	8	8
9(Nj)	3	9	9
4	4	10	10
5	5	1	11
6	6	12	12

4.7 MAGNUS ERIKSSON 1332-1360

Till Magnus Eriksson har Hauberg attribuerat 36 Lundatyper vilka han ordnat i en kronologisk följd (Hauberg 1884, s. 367-371). Om man ser till hur många år Magnus Eriksson styrde över Skåne får man fram att antalet möjliga typer han skulle kunnat präglade är 29 som mest. Antalet skatter Hauberg haft till förfogande är sex. Jag har i min studie haft tillgång till 19 skatter varav fyra sammanfaller med Haubergs (Hauberg 1884, s. 367-371).

4.7.1 Typernas attribuering till Lund

Av alla typer som av Hauberg attribuerats till Lund finns inte någon som bör omattribueras till någon annan präglingsort. Alla är funna i lösfynd och de flesta förekommer i skatter antingen i Sverige eller på Bornholm. De som inte finns med i svenska eller bornholmska skatter, Hbg 15, 18, 23, 26-28 och 36, förekommer heller inte i några danska skatter. Bara tre stycken av typerna, Hbg 1, 20 och 30, förekommer i danskt skattmaterial. Emedan det inte rör sig om några stora antal i de danska skatterna och att typerna förekommer i lösfynd och skattfynd i Sverige blir även dessa typer förda till Lund.

4.7.2 Möjliga Lundatyper

Då Magnus Eriksson inte präglade borgarkrigsmynt någon annanstans än i Lund finns det inga andra myntorters typer vilka skulle kunna attribueras om till Lund.

4.7.3 Typernas ordningsföljd

Magnus Erikssons typer kan delas in i fyra huvudgrupper.

Grupp ett med typerna 17, 22, 29, 31 och 34.

Grupp två med typerna 1, 2, 4, 5, 6, 7, 8, 9, 10, 11, 12, 13, 20, 21, 30, och 33.

Grupp tre med typerna 14, 16, 19, 24, 25 och 32.

Grupp fyra med typerna 3, 15, 18, 23, 26, 27, 28, 35 och 36.

Typerna i grupp ett har som tidigare nämnts kunnat dateras till Erik Menved. Typerna i grupp två kan dateras till tiden före typerna i grupp tre. Grupp två består av undergrupper, vilkas inbördes ordning jag, med nuvarande material, inte kan fastställa. Typerna i grupp tre kan dateras till slutet av Magnus Erikssons typserie. Typerna i grupp fyra kan attribueras om till Valdemar IV.

Grupp ett

Hbg 17, 22, 29, 31 och 34

Hbg 17, 22, 29, 31 och 34 attribueras alla om till Erik Menved. Alla typerna utom Hbg 17 har fått sin datering genom placeringen de har i Stallgatanskatten, Sk, då det är den enda skatt de finns med i eller är den enda som kan hjälpa till vid dateringen.

Hbg 31 och 22 placerar sig mellan Erik Menveds typer vilket gör att de omattribueras till Erik Menved. Hbg 29 och 34 placerar sig mellan EM Lund Hbg 8 och KII Lund Hbg 3. Då jag daterat KII Hbg 3 som varande Kristoffer II:s första typ, 4.6.3, samt typernas koppling till EM Hbg 8 får man fram att även Hbg 29 och 34 bör omattribueras från Magnus Eriksson till Erik Menved.

Hbg 17 finns med i tre skatter: Bomhög, Sk, Edsbyn, Hs, och Westrupska Huset, Sk. I Bomhögs skatten finns Hbg 17 i ett ex., resterande mynt i skatten är ett ex. av EK Lund Hbg 6 samt 53 arabiska mynt. Edsbyns skatten består endast av Hbg 17. I skatten från Westrupska huset finns Hbg 17 i 19 ex. tillsammans med fyra Erik Menvedtyper, EM Lund Hbg 3:13, EM Lund Hbg 27:2, EM Lund Hbg 25:1 och EM Roskilde Hbg 3:1. Sammansättningen i skatten från Bomhög och skatten från Westrupska huset i kombination med det faktum att Hbg 17 aldrig förekommer med andra Magnus Erikssontyper tyder på att Hbg 17 bör omdateras från honom till en tidigare kung. För placeringen av Hbg 17 utgår jag ifrån skatten i Westrupska huset vilket gör att Hbg 17 placeras direkt efter EM Lund Hbg 3.

Grupp två

Hbg 2, 4 och 9

Hbg 2, 4 och 9 finns tillsammans i en skatt från Elmhult, Ha. Hbg 9 finns även med i en annan skatt, Skåne 1894, men endast i ett ex. vilket inte ger mycket till dateringen. Hbg 2 och 4 förekommer bara i Elmhultskatten. Dateringen av typerna följer därav deras inbördes ordning i Elmhultskatten sedan den storleksorterats. Vilket ger att ordningen blir 4, 9 och 2.

Hbg 5, 6, 7, 11, 12 och 13

Hbg 5, 6, 7, 11, 12 och 13 förekommer tillsammans i en skatt från Åkirkeby, Bo. Hbg 6 och 13 finns båda också med i en skatt från Ruts kyrka, i ett ex. vardera. De andra typerna finns bara med i den förra skatten. Datering kommer följaktligen att ske med utgångspunkt från Åkirkebyskatten. Då 5, 6, 7, 12 finns i ett ex. vardera och inget annat skiljer dem åt låter jag dem stå i storleksordning från 5 till 12. Därpå följer 13 och 11 i sagd ordning.

Hbg 1 och 21

Hbg Hbg 21 förekommer i två skatter, Eldsberga, Ha, och Ulricehamn, Vg. Eldsbergaskatten daterar typen till den tredje gruppen. I Ulricehamn skatten finns Hbg 21 och 1 tillsammans. Hbg 1 finns även i en dansk skatt, Grarup, Sj, i vilken den är den enda Magnus Erikssontypen, vilket tyder på att den hör till de första av Magnus Erikssons typer. I Ulricehamn skatten har Hbg 1 och 21 ett ex. vardera vilket gör att typerna ej går att skilja åt genom fördelningen av ex. per typ utan ordnas efter den tidigare givna ordningen av dem vilket betyder att Hbg 1 placeras före 21.

Hbg 10, 30 och 33

Hbg 10 finns med i tre skatter, i två av dem förekommer typen som ensam Magnus Erikssontyp och i den sista skatten, Skåne 1894, finns den tillsammans med Hbg 9, 10, 30 och 33. Hbg 30 finns också med i en dansk skatt, Tune kirke, Ro, som enda Magnus Erikssontyp i ett ex, vilket tyder på en tidig placering i Magnus Erikssons typserie. Hbg 33 förekommer bara i Skåneskatten. Fördelningen av ex. per typ i

Skåneskatten är, Hbg 10:1, 30:1 och 33:2. Hbg 10 och 30 placeras sig därav på samma plats före Hbg 33. Hbg 10 och 30 blir dock i uppsatsens kronologiska tabell ordnade med Hbg 10 före 30 då det tidigare varit deras inbördes placering.

Hbg 8 och 20

Hbg 8 förekommer i tre skatter, i två av dem, Åkirkeby, Bo, och Ruts kyrka, Bo, med endast ett ex. vilket inte hjälper mycket vid en datering av typen. I den tredje, Rönne, Bo, finns den i två ex. Hbg 20 finns i två skatter, Ruts kyrka, Bo, och i en dansk skatt, Ebbelnaes, St, som enda Magnus Erikssontyp.

Skatten från Ruts Kyrka har endast ett ex. av vardera typ, medan skatten från Rönne har flera ex. per typ vilket kan datera typerna. Hbg 8 har i Rönneskatten två ex medan Hbg 32, som tillhör grupp ett, har åtta vilket gör att Hbg 8 placeras före Hbg 32. Hbg 20 som endast finns tillsammans med Hbg 8 i skatten från Ruts kyrka skulle egentligen kunna placeras såväl före som efter de två andra typerna men då inte ytterligare material finns tillhanda väljer jag att låta deras tidigare inbördes datering kvarstå, vilket betyder att Hbg 20 placeras efter Hbg 8.

Grupp tre

Erik Menved Nordjylland Hbg 9

EM Nordjylland Hbg 9 finns med i två skatter, en i Eldsberga, Ha, och en i Korsbetningen, Go. Vid en sortering av Eldsbergaskatten hamnar typen mellan två Magnus Erikssontyper, Lund Hbg 14 och 16. I den andra skatten förekommer typen endast med ME Lund Hbg 16 med fördelningen 1 till 125. Dessa placeringar av typen att den bör placeras i anslutning före ME Hbg 16.

Hbg 14, 16, 19, 24, 25 och 32

Hbg 16 dateras efter dess förekomst i skatten från Korsbetningen, Go, som härrör från det slag vid vilket Valdemar IV erövrade Gotland. Slaget stod i juni 1361 och Hbg 16 bör därav vara den typ som börjar präglas 1360. Antalet typer i fyndet var två, Hbg 16:125 och EM Nj Hbg 9:1. Fördelningen på antalet typer samt de kända omständigheterna vid nedläggandet tyder på att Hbg 16 var den typ man använde 1360/1. Hbg 16 placeras genom detta som Magnus Erikssons sista Lundatyp.

Hbg 14 finns med i tre skatter, Eldsberga, Ha, Rönne, Bo, och Hamnen i Landskrona, Sk. Endast i den första skatten finns typen tillsammans med Hbg 16 och EM Nordjylland Hbg 9. I den skatten placeras sig typen före Erik Menvedtypen. I den andra skatten finns Hbg 14 bara i ett ex. tillsammans med bl.a. Hbg 19, 24, 25 och 32. I den tredje skatten utgör Hbg 14 den största typen med 124 ex. här tillsammans med bl.a. Hbg 24 och 25. Eldsbergaskatten visar att Hbg 14 bör placeras i direkt före EM Nordjylland Hbg 9. Vidare visar Landskronaskatten att Hbg 14 hamnar efter Hbg 24 och 25. Emedan Hbg 14 bara finns i ett ex. i Rönneskatten är den ointressant vad avser närmare datering av typen.

Hbg 24, 25 och 32 finns med i två skatter tillsammans, Rönneskatten och Landskronaskatten. I den första skatten är fördelningen Hbg 24:9, Hbg 25:8 och Hbg 32:8. I den andra skatten är fördelningen Hbg 24:2 och Hbg 25:13. Skatten från Rönne skiljer inte typerna åt nästan alls, vilket gör att skatten från Landskrona får vara utslagsgivande för det kronologiska ordnandet, Hbg 24 placeras därav före Hbg 25. Hbg 32 placeras slutligen efter ordningen i Rönneskatten vilket innebär att den kommer att vara före Hbg 24. Skillnaden i ex. dem emellan är som nämnts bara ett ex. men får i brist på fler skatter vara utslagsgivande.

Hbg 19 förekommer bara i Rönneskatten och där som den största typen. Skillnaden i ex. mellan de olika typerna i Rönneskatten är dock inte stor. Hbg 19 har bara tre ex. mer än typen innan. Hbg 19 placeras emellertid, i överensstämmelse med ordningen i Rönneskatten, efter Hbg 32, 24 och 25.

Valdemar IV Lund Hbg 1

Dateringen för Valdemar IV Lund Hbg 1 fås genom Eldsbergaskatten, Ha. I den ligger typen, efter att skatten storleksorterats, precis före Hbg 14. Valdemytypen finns även med i Landskronaskatten, Sk, men i den i endast två ex. Därigenom är placeringen i Eldsbergaskatten den troligaste.

Grupp fyra

Hbg 3, 15, 18, 23, 26, 27, 28, 35 och 36

Hbg 15, 18, 23, 26, 27 finns inte i någon skatt. Hbg 3 finns med i en skatt där den är den enda typen, Lagmanshejdan. Hbg 35 finns med i en skatt som säger litet vad avser dateringen genom dess uppbyggnad, Ruts kirke. Då inga av typerna egentligen har någon koppling till andra typer genom någon skatt väljer jag att placera typerna efter Magnus Eriksson vilket innebär att de attribueras till Valdemar IV.

4.7.4 Förslag till ny ordningsföljd

<i>Hbg</i>	<i>Ny</i>	<i>Hbg</i>	<i>Ny</i>
4	1	33	14
9	2	8	15
2	3	20	16
5	4	32	17
6	5	24	18
7	6	25	19
12	7	19	20
13	8	1 VIV	21
11	9	14	22
1	10	9EM (Nj)	23
21	11	16	24
10	12		
30	13		

10.8 VALDEMAR IV ATTERDAG 1340-1375 (Kung över Skånelandskapen 1360-1375)

Valdemar IV har av Hauberg tillförts 1 Lundatyp (Hauberg 1884, s. 371). Antalet typer Valdemar skulle kunnat ha haft är nio i och med att han började prägla mynt först efter återtagandet av Skåne 1360. Att här uppmärksamma är att Hauberg tilldelade Magnus Eriksson 36 typer trots att endast högst 28 var möjliga (Hauberg 1884, s. 367-371). Det lämnar åtminstone 8 typer i överskott vilka borde kunna attribueras till Valdemar IV (Galster 1972, s. 184), som jag också gjort. Hauberg har ingen skatt med Valdemars Lundatyp. Jag har haft tillgång till tre skatter.

4.8.1 Typernas attribuering till Lund

VIV Lund Hbg 1 är hittad i fem ex. som lösfynd i Sk och Ha. Den förekommer vidare i två skatter i Sverige, Ha och Sk, och i en skatt i Danmark, Ro. Spridningen av lösfynden kombinerat med de två skattfynden i Sverige tyder på att typen även fortsättningsvis bör föras till Lund. Att den danska skatten återfinns i Roskilde motsäger inte attribueringen till Lund då Roskilde ligger relativt nära Lund.

4.8.2 Möjliga Lundatyper

Det finns bara en annan typ attribuerad till Valdemar IV och det är Roskilde Hbg 1 (Hauberg 1884, s. 371). Endast ett ex. är funnet i Sverige, närmare bestämt i Helsingborg. I övrigt finns typen bara i Danmark vilket gör att den ej kan attribueras om till Lund.

4.8.3 Typernas ordningsföljd

Hbg 1

Hbg 1 finns med i tre skatter, Eldsberga, Hamnen och Tune kyrka. I den första skatten,

efter den storlekssorterats, placerar sig Hbg 1 ihop med Magnus Erikssontyper, i den andra och tredje likaså. Detta gör att jag attribuerar typen till Magnus Eriksson.

Magnus Eriksson Lund Hbg 3, 15, 18, 23, 26, 27, 28, 35 och 36

ME Lund Hbg 3, 15, 18, 23, 26, 27, 28, 35 och 36 har i underkapitel 3.7.3 kunnat omattribueras till Valdemar IV då ingen av dem finns i någon skatt som kan säkra deras attribuering till Magnus Eriksson. Utöver detta har Hauberg, som tidigare nämnts, attribuerat för många typer till Magnus Eriksson och för få till Valdemar IV vilket också det ger utrymme för omattribueringen.

4.8.4 Förslag till ny ordningsföljd

Då ingen av typerna har någon koppling till varandra i någon skatt går det inte att med hjälp av antal per typ och kombinationer i skatter göra en inbördes datering av dem. Jag väljer istället att godtyckligt placera dem i deras tidigare inbördes rangordning.

<i>Hbg</i>	<i>Ny</i>	<i>Hbg</i>	<i>Ny</i>
3 ME	1	27 ME	6
15 ME	2	28 ME	7
18 ME	3	35 ME	8
23 ME	4	36 ME	9
26 ME	5		

5 KÄLLKRITIK

Den främsta källkritiken som kan riktas mot mitt arbete är att jag, liksom Hauberg, har haft tillgång till för få skatter för att kunna få fram en allt igenom säker kronologi. Vidare saknas det danska lösfyndsmaterialet, förutom lösfynd funna på Bornholm, i uppsatsen, vilket, om det varit med, skulle ha givit större möjlighet till säkra attribueringar till myntorterna.

Jag har i uppsatsen till största delen förlitat mig på andras bestämningar av mynten, endast ett fåtal av dem har jag själv bestämt. Att ta i beaktande är även att bestämmandet av myntens typ ofta är försvårat genom att de inte sällan är dåligt präglade.

Slutligen skall det nämnas att jag under insamlandet av borgarkrigsmynt stött på ett antal mynt vilka i dokumenten endast förts till en kung utan närmare bestämning eller endast nämnts så som varande borgarkrigsmynt. Vissa av dem har funnits på KMK så att jag där kunnat bestämma dem, andra har förblivit anonyma. Dessa har hamnat utanför uppsatsens syften men nämns här då de utgör ett mörkertal.

6 RESULTAT

6.1 MYNTTYPER SOM KAN ATTRIBUERAS TILL LUND

Jag har kunnat konstatera att det totala antalet Lundatyper, uppgår till 120. Det antalet inkluderar de Lundatyper som kunnat kvarstå som sådana och de typer som omattribuerats till Lund.

109 av de 114 typer som Hauberg attribuerat till Lund kan även i fortsättningen föras dit. De övriga fem typerna Hauberg attribuerat till Lund vilka inte längre kan kvarstå som sådana är: A Lu Hbg 2, KI Lu Hbg 2, EK Lu Hbg 10, EK Lu Hbg 12, EM Lu Hbg 10.

Vidare har jag kunnat attribuera om 12 typer till Lund vilka tidigare förts till andra myntorter. De typerna är:

<i>Hbg</i>	<i>Ny</i>	<i>Hbg</i>	<i>Ny</i>
EP Ro 5	EP Lu 7	EK Ha 5	EK Lu 3
EP Nj 3	EP Lu 8	EK Ro 3	EK Lu 17
A Ro 2	A Lu 2	EK Ro 7	EK Lu 6
A Sl 1	EK Lu 24	EM Nj 9	ME Lu 23
KI Ro 1	KI Lu 4	EM Nj 12	EM Lu 34
EK Ha 1	EK Lu 2	KII Nj 9	KII Lu 3

6.2 DEN KRONOLOGISKA ORDNINGEN FÖR LUNDATYPERNA

Jag har i och med min undersökning kunnat göra om placeringen av Lundatyperna d.v.s. deras kronologi. De flesta typerna har fortsatt att tilläggas till samme kung som tidigare men i en annan följd.

17 typer har tilläggats till en annan kung. De typerna är:

<i>Hbg</i>	<i>Ny</i>	<i>Hbg</i>	<i>Ny</i>
EP Lu 5	KI 1	ME Lu 26	VIV 5
SI Lu 1	EK 24	ME Lu 27	VIV 6
EM Nj 9	ME 23	ME Lu 28	VIV 7
KII Lu 7	EM 19	ME Lu 29	EM 28
ME Lu 3	VIV 1	ME Lu 31	EM 22
ME Lu 15	VIV 2	ME Lu 34	EM 29
ME Lu 17	EM 24	ME Lu 35	VIV 8
ME Lu 18	VIV 3	ME Lu 36	VIV 9
ME Lu 22	EM 26	VIV Lu 1	ME 21
ME Lu 23	VIV 4		

För en fullständig sammanställning av den nya kronologin hänvisas till bildkatalogen, kapitel 8. Uppställningen av typerna är utformad på så vis att både deras nya placering och den gamla redovisas.

6.3 MYNTTYPER SOM KAN ATTRIBUERAS TILL HALLAND

Tre av de typer Hauberg tilläggat till Halland kan även i fortsättningen föras dit. De typerna är Ha Hbg 2, Ha Hbg 3 och Ha Hbg 4. De andra två förs i fortsättningen till EK Lund nr 2 och 3.

6.4 SAMMANFATTNING

Genom att studera svenskt och bornholmskt lösfyndsmaterial tillsammans med svenskt och danskt skatfyndsmaterial har jag kunnat konstatera vilka typer som kan tilläggas till Lund samt vilka Hallandstyper som kan tilläggas till Halland. Antalet Lundatyper jag fått fram är 120 och antalet Hallandstyper är tre. Vidare har jag genom att studera skatfyndsmaterialet, vad avser typer och antal ex. fördelade på typerna samt skatternas utsträckning i tid, kunnat arbeta fram en ny kronologi för borgarkrigsmynt präglade i Lund. I vissa fall har den nya ordningen medfört omattribueringar av typer från en kung till en annan.

Man skulle kunnat lägga många andra aspekter på materialet men p.g.a. såväl utrymmes- som tidsbrist har detta ej gjorts i uppsatsen.

7 REFERENSER

- Bendixen, K. 1967. *Denmark's money*. Köpenhamn 1967.
- DMS *Danmarks middelalderlige skattefund c. 1050-c. 1550. Del 2 Fundkatalog fra c. 1241-c. 1550. Registre*. J. Steen Jensen, K. Bendixen, N-K. Liebgott, F. Lindahl, K. Grindler-Hansen och G. Posselt. Köpenhamn 1992.
- DS *Diplomatarium Suecanum*. Stockholm 1828-.
- Fleetwood, H. 1951. *Sveriges medeltida biskopssigill. 1 Ärkebiskopen i Lund*. Stockholm 1951.
- Fornvännen 1932. "Myntfynden i Korsbetningens gravar", Thordeman. *Fornvännen* 27 1932, s. 23-39.
- Galster, G. 1972. "Valdemar Atterdags mønt", NNUM 1972:8, s. 177-185.
- Golabiewski, M. 1982 "Danska 1200-talsmynt i depåfynd från Skåne." Monica Golabiewski. *NNUM* 1982:6, 106-1013.
- Hauberg, P. 1884. *Danmarks myntvaesen og mynter i tidsrummet 1241-1377*. Köpenhamn 1884.
- Holm, J.C 1954. Mansfeld-Büllner, H.V. 1887. *Afbildninger av samtlige hidtil kjendte danske mønter*. Rev utgåva, Holm, J. C. Köpenhamn 1954.
- Jensen, J.S. 1977. "Middelalderligt møntfynd fra Rønne kirke". *Rønne købstad i 650 år*. Red R. Egevang och J. Thoms. Rønne 1977, s. 39-46.
- Kaaber, K. G. 1986. Introduktion til en nyordning af de danske udmøntninger i tiden fra Valdemar 2. Sejrs senare regeringsår til Valdemar den 4. Atterdag. Niels Stigens møntreform af 1234/35 og dens skæbne indtil hans fald i 1245. *Aarbøger for nordisk Oldkyndighed og Historie* 1986. Köpenhamn 1986, s. 213-239.
- KHVLÅ *Kungl. Human. Vetenskapssamfundets i Lund årsberättelse 1947-1948*.
- Kjersgaard, E. 1963. *Borgarkrig og Kalmarunion 1241-1448. Danmarks historie del 4*. J. Danstrup och H. Koch. Köpenhamn 1963.
- Klackenberg, H. 1992. *Moneta nostra. Monetarisering i medeltidens Sverige*. Lund 1992.
- Lundberg, L. 1988. *Losborg-borgen på Seffrekullen?. En 1300-talsanläggning i Göinge*. Trebetygsuppsats, HT 1988, vid institutionen för Medeltidsarkeologi Lunds Universitet.
- Mansfeld-Büllner, H. V. 1887. *Afbildningar av samtlige hidtil kjente danske mønter*. Köpenhamn 1887.
- Medeltidstaden 42 *Medeltidstaden 42 Bogesund*. RAÄ och SHM rapport. Stockholm 1983.
- NE *National Encyklopedin*. Höganäs 1989-.
- NNÅ *Nordisk Numismatisk Årsskrift 1936 - . Helsingfors/Köpenhamn/Oslo/ Stockholm*

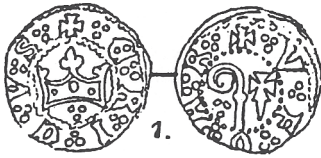
- Rasmusson, N. L. 1934. ”Medeltida myntfynd från Hälsingborg”, särtryck ur *Hälsingborgs historia II:2*, s 231-252. Stockholm 1934.
- Rasmusson, N. L. 1935. Myntfynd, i: Otto Rydbeck: *Den medeltida borgen i Skanör*, Lund 1935, s. 134-143.
- Thordeman, B. 1932. ”Myntfynden i Korsbetningens massgravar,” *Fornvännen* (27) 1932, s. 23-39.
- Tillväxten 1934 *Tillväxten*, SHM, s. 16-17. Stockholm 1949 .
- Welin U. 1975-76 ”The Bunkeflo Silver Hoard. The Coins.” *Meddelanden från Lunds Universitets Historiska Museum 1975-76*, s. 40-58.

OTRYCKTA KÄLLOR

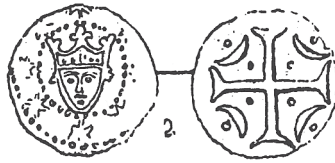
- ATA Antikvarisk- Topografiska Arkivet, Stockholm.
- KMK dnr Kungliga Myntkabinettets dnr.
- Landskapskartotek Fyndregistreringen i KMK
- LUHM dnr Lunds Universitets Historiska Museums dnr.
- SHM dnr Statens Historiska Museums dnr

8 BILDKATALOG

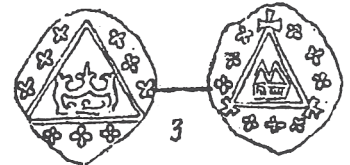
ERIK PLOGPENNING 1241-1250



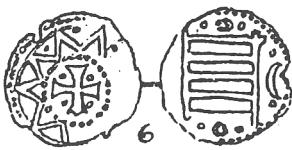
1 (EP Lund Hbg 1)



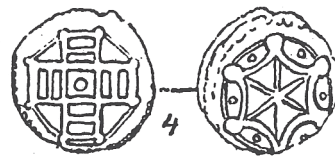
2 (EP Lund Hbg 2)



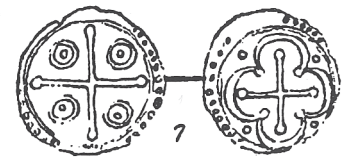
3 (EP Lund Hbg 3)



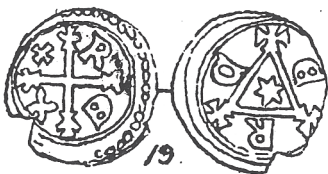
4 (EP Lund Hbg 6)



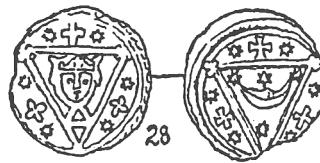
5 (EP Lund Hbg 4)



6 (EP Lund Hbg 7)

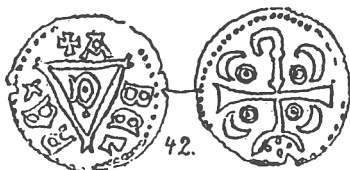


7 (EP Roskilde Hbg 5)

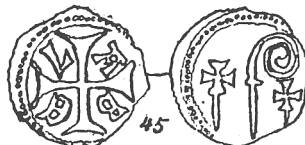


8 (EP N.Jylland Hbg 3)

ABEL 1250-1252

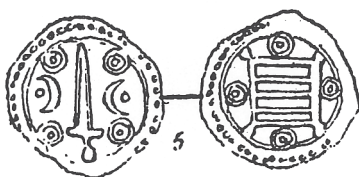


1 (A Lund Hbg 1)

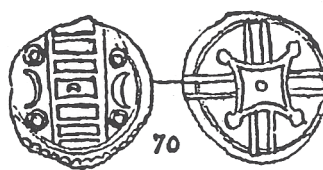


2 (A Roskilde Hbg 2)

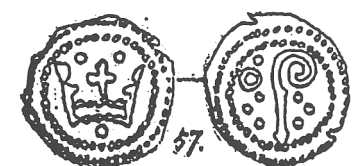
KRISTOFFER I 1252-1259



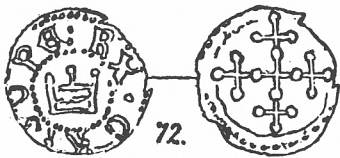
1 (EP Lund Hbg 5)



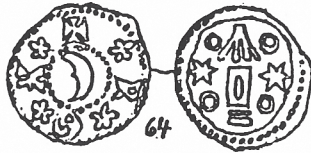
2 (KI Lund Hbg 5)



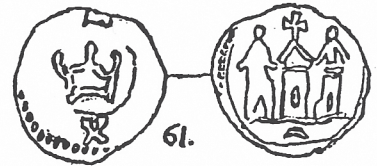
3 (KI Lund Hbg 1)



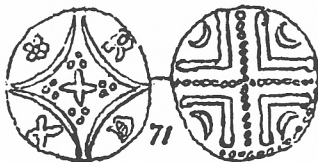
4 (KI Lund Hbg 1)



5 (KI Lund Hbg 4)

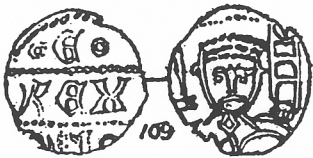


6 (KI Lund Hbg 3)

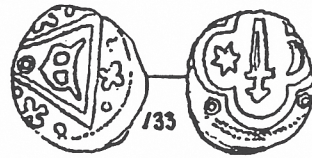


7 (KI Lund Hbg 6)

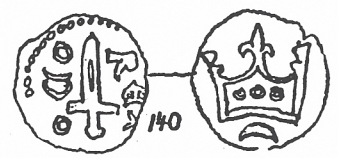
ERIK KLIPPING 1259-1286



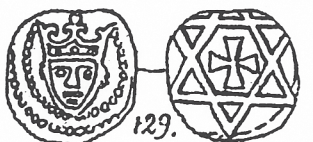
1 (EK Lund Hbg 3)



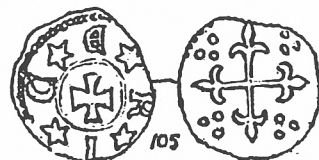
2 (EK Halland Hbg 1)



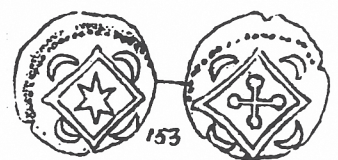
3 (EK Halland Hbg 5)



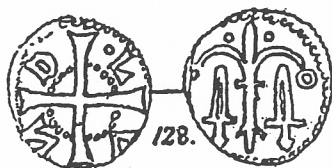
4 (EK Lund Hbg 18)



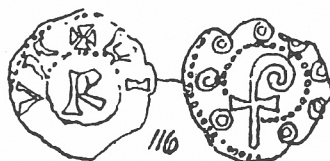
5 (EK Lund Hbg 2)



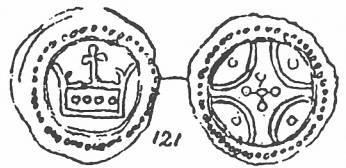
6 (EK Roskilde Hbg 7)



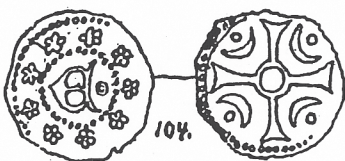
7 (EK Lund Hbg 17)



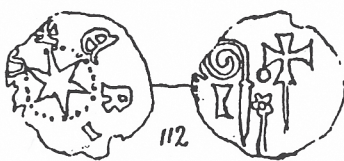
8 (EK Lund Hbg 8)



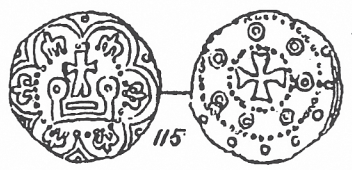
9 (EK L Hbg 13)



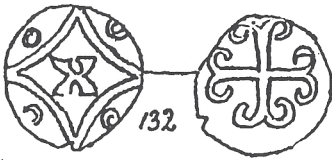
10 (EK Lund Hbg 1)



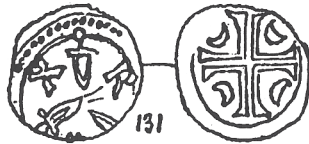
11 (EK Lund Hbg 5)



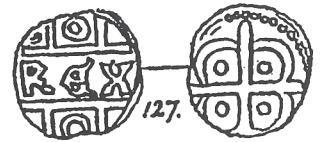
12 (EK Lund Hbg 7)



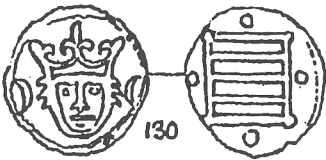
13 (EK Lund Hbg 21)



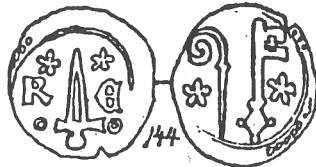
14 (EK Lund Hbg 20)



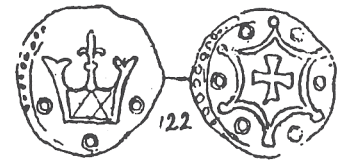
15 (EK Lund Hbg 16)



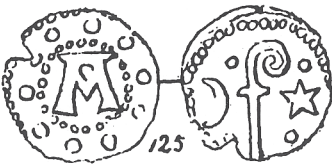
16 (EK Lund Hbg 19)



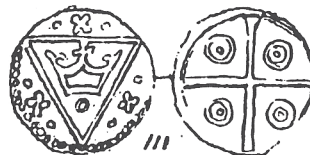
17 (EK Roskilde Hbg 3)



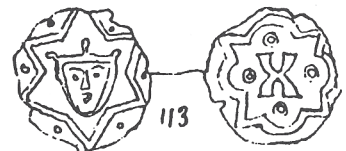
18 (EK Lund Hbg 14)



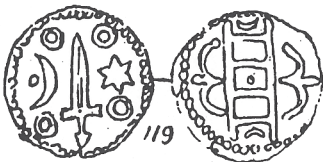
19 (EK Lund Hbg 15)



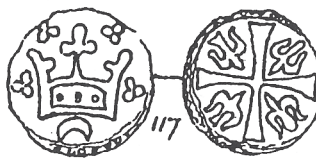
20 (EK Lund Hbg 4)



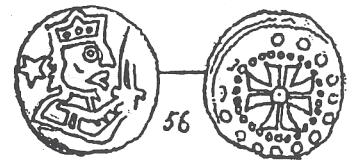
21 (EK Lund Hbg 6)



22 (EK Lund Hbg 11)

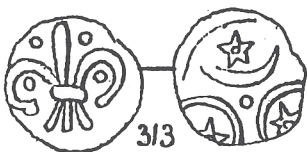


23 (EK Lund Hbg 9)

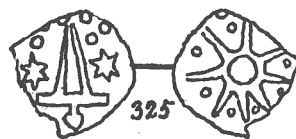


24 (A Slesvig Hbg 1)

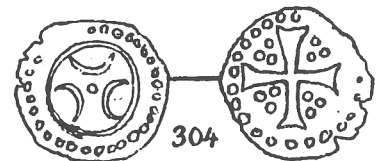
ERIK MENVED 1286-1319



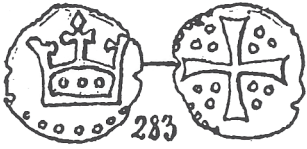
1 (EM Lund Hbg 17)



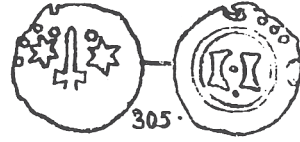
2 (EM Lund Hbg 28)



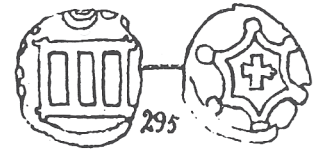
3 (EM Lund Hbg 11)



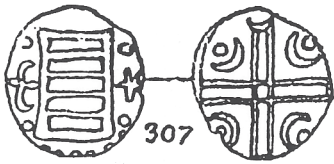
4 (EM Lund Hbg 1)



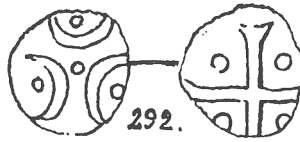
5 (EM Lund Hbg 12)



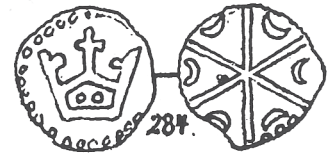
6 (EM Lund Hbg 6)



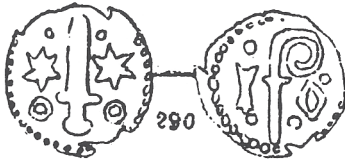
7 (EM Lund Hbg 13)



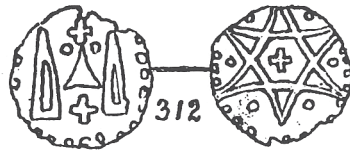
8 (EM Lund Hbg 5)



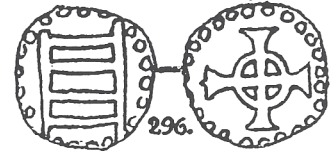
9 (EM Lund Hbg 2)



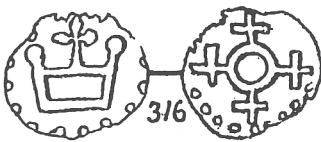
10 (EM Lund Hbg 4)



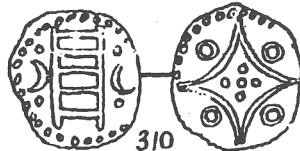
11 (EM Lund Hbg 16)



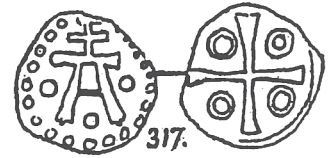
12 (EM Lund Hbg 7)



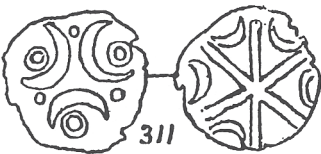
13 (EM Lund Hbg 20)



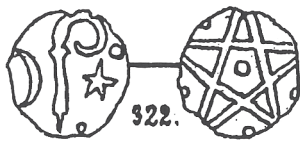
14 (EM Lund Hbg 14)



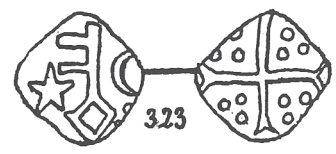
15 (EM Lund Hbg 21)



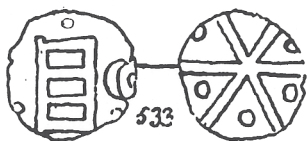
16 (EM Lund Hbg 15)



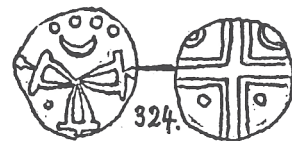
17 (EM Lund Hbg 25)



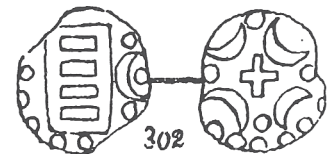
18 (EM Lund Hbg 26)



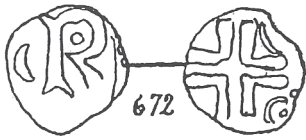
19 (KII Lund Hbg 7)



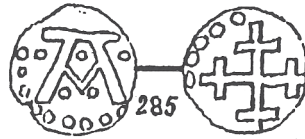
20 (EM Lund Hbg 27)



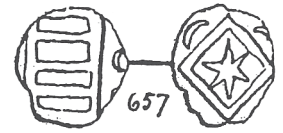
21 (EM Lund Hbg 9)



22 (ME Lund Hbg 31)



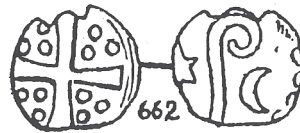
23 (EM Lund Hbg 3)



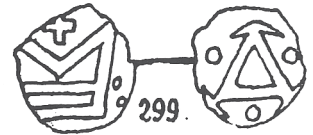
24 (ME Lund Hbg 17)



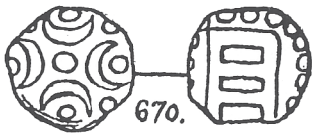
25 (EM Lund Hbg 29)



26 (ME Lund Hbg 22)



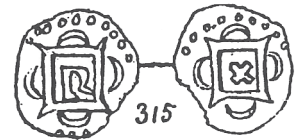
27 (EM Lund Hbg 8)



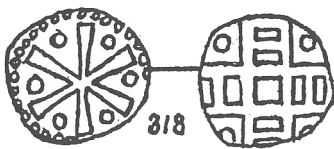
28 (ME Lund Hbg 29)



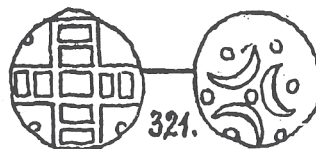
29 (ME Lund Hbg 34)



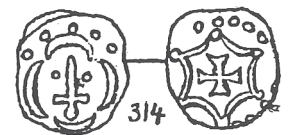
30 (EM Lund Hbg 19)



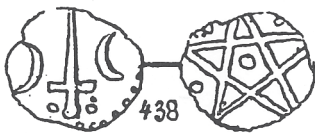
31 (EM Lund Hbg 22)



32 (EM Lund Hbg 24)

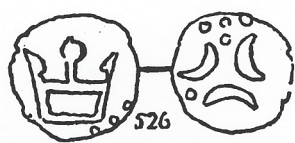


33 (EM Lund Hbg 18)

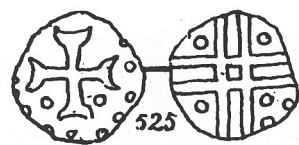


34 (EM N.Jylland Hbg 12)

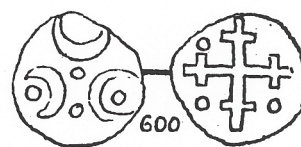
KRISTOFFER II 1319-1332



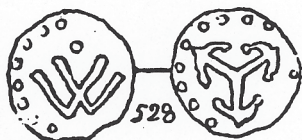
1 (KII Lund Hbg 3)



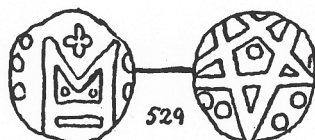
2 (KII Lund Hbg 2)



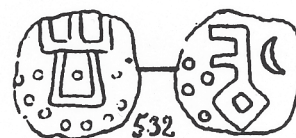
3 (KII N.Jylland Hbg 9)



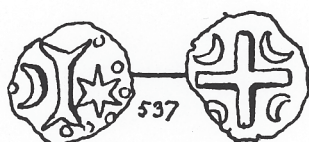
4 (KII Lund Hbg 4)



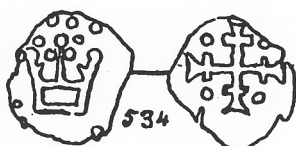
5 (KII Lund Hbg 5)



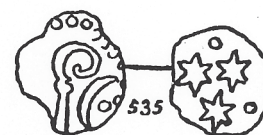
6 (KII Lund Hbg 6)



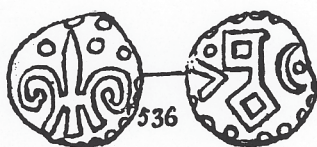
7 (KII Lund Hbg 11)



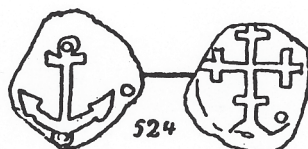
8 (KII Lund Hbg 8)



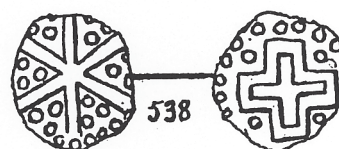
9 (KII Lund Hbg 9)



10 (KII Lund Hbg 10)

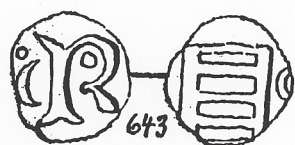


11 (KII Lund Hbg 1)

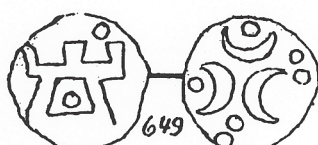


12 (KII Lund Hbg 12)

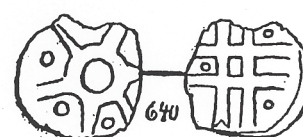
MAGNUS ERIKSSON 1332-1360



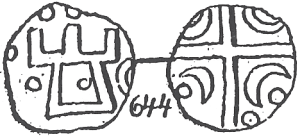
1 (ME Lund Hbg 4)



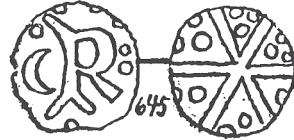
2 (ME Lund Hbg 9)



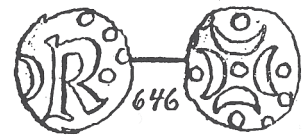
3 (ME Lund Hbg 2)



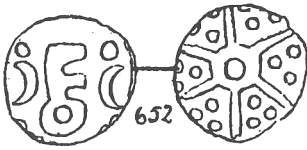
4 (ME Lund Hbg 5)



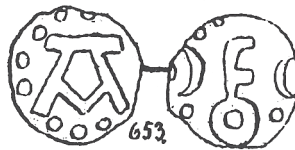
5 (ME Lund Hbg 6)



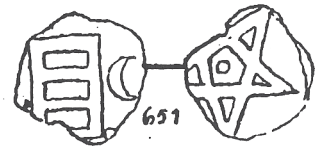
6 (ME Lund Hbg 7)



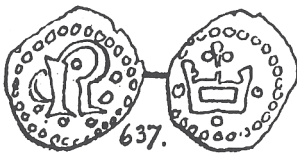
7 (ME Lund Hbg 12)



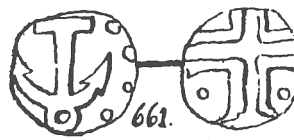
8 (ME Lund Hbg 13)



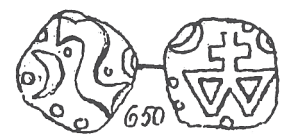
9 (ME Lund Hbg 11)



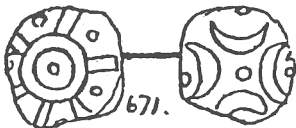
10 (ME Lund Hbg 1)



11 (ME Lund Hbg 21)



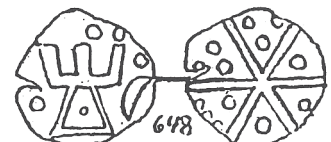
12 (ME Lund Hbg 10)



13 (ME Lund Hbg 30)



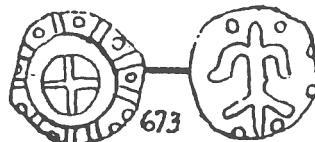
14 (ME Lund Hbg 33)



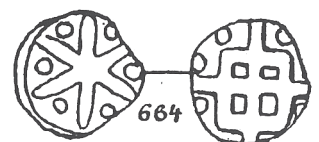
15 (ME Lund Hbg 8)



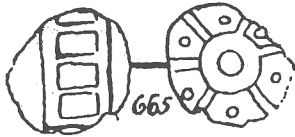
16 (ME Lund Hbg 20)



17 (ME Lund Hbg 32)



18 (ME Lund Hbg 24)



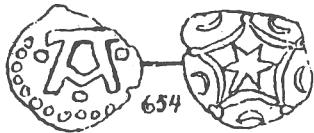
19 (ME Lund Hbg 25)



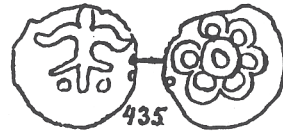
20 (ME Lund Hbg 19)



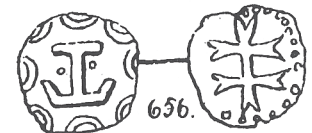
21 (VIV Lund Hbg 1)



22 (ME Lund Hbg 14)

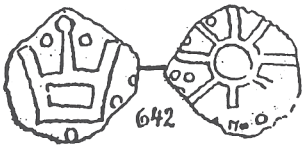


23 (EM N.jylland Hbg 9)

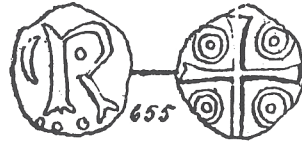


24 (ME Lund Hbg 16)

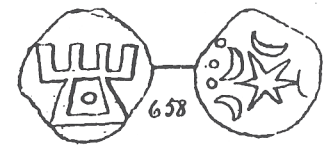
VALDEMAR IV ATTERDAG 1340-1375



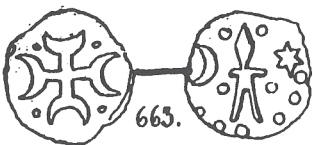
1 (ME Lund Hbg 3)



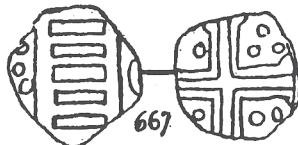
2 (ME Lund Hbg 15)



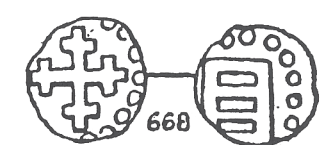
3 (ME Lund Hbg 18)



4 (ME Lund Hbg 23)



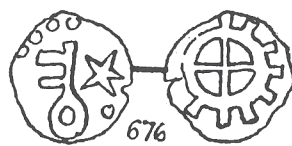
5 (ME Lund Hbg 26)



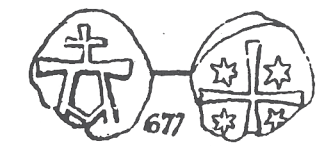
6 (ME Lund Hbg 27)



7 (ME Lund Hbg 28)



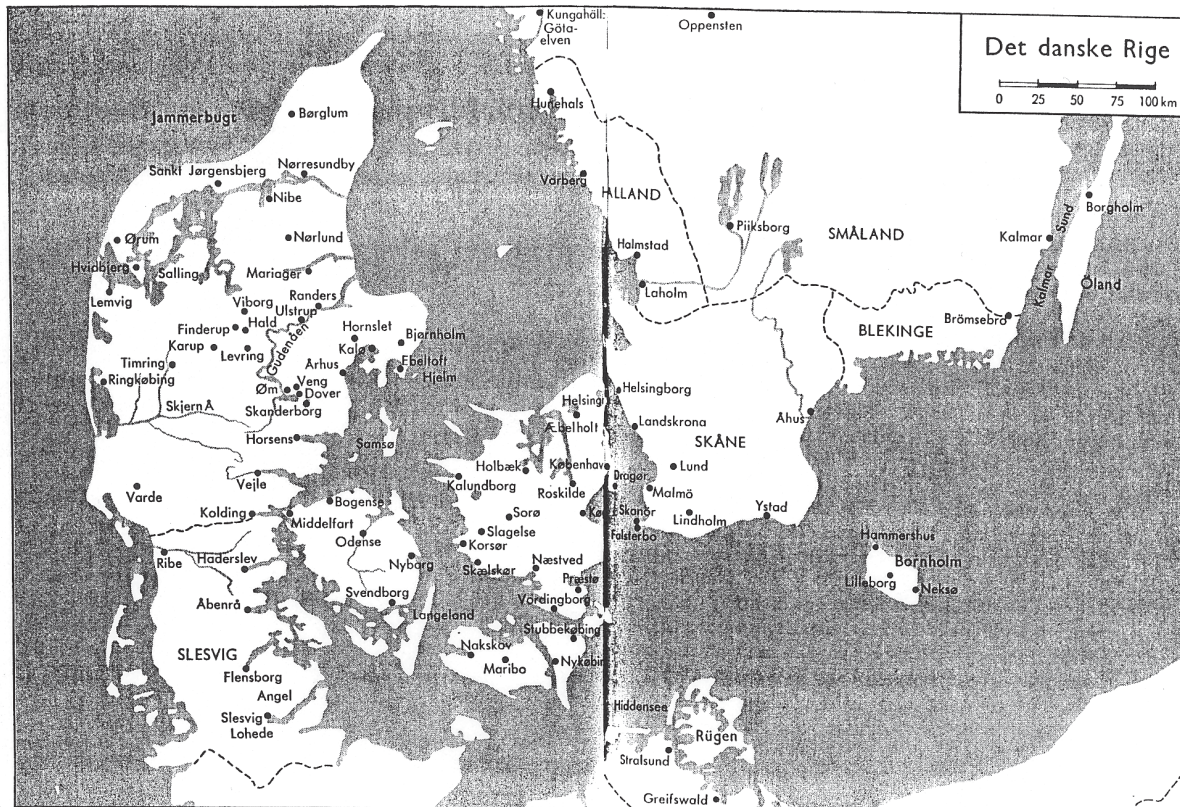
8 (ME Lund Hbg 35)



9 (ME Lund Hbg 36)

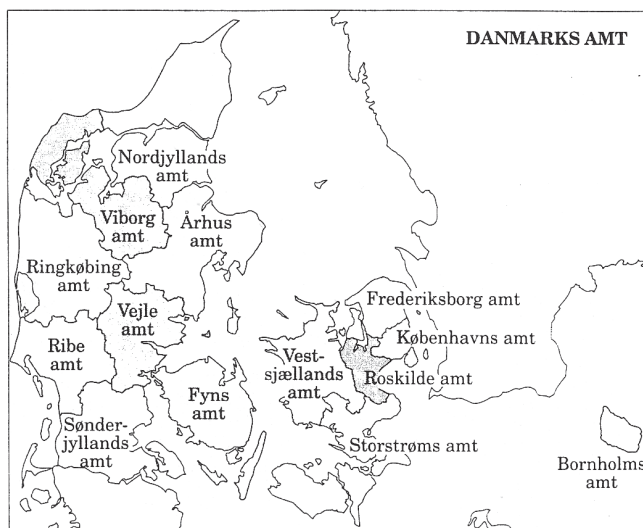
9 KARTOR

9.1 DANMARK MELLAN 1241-1377



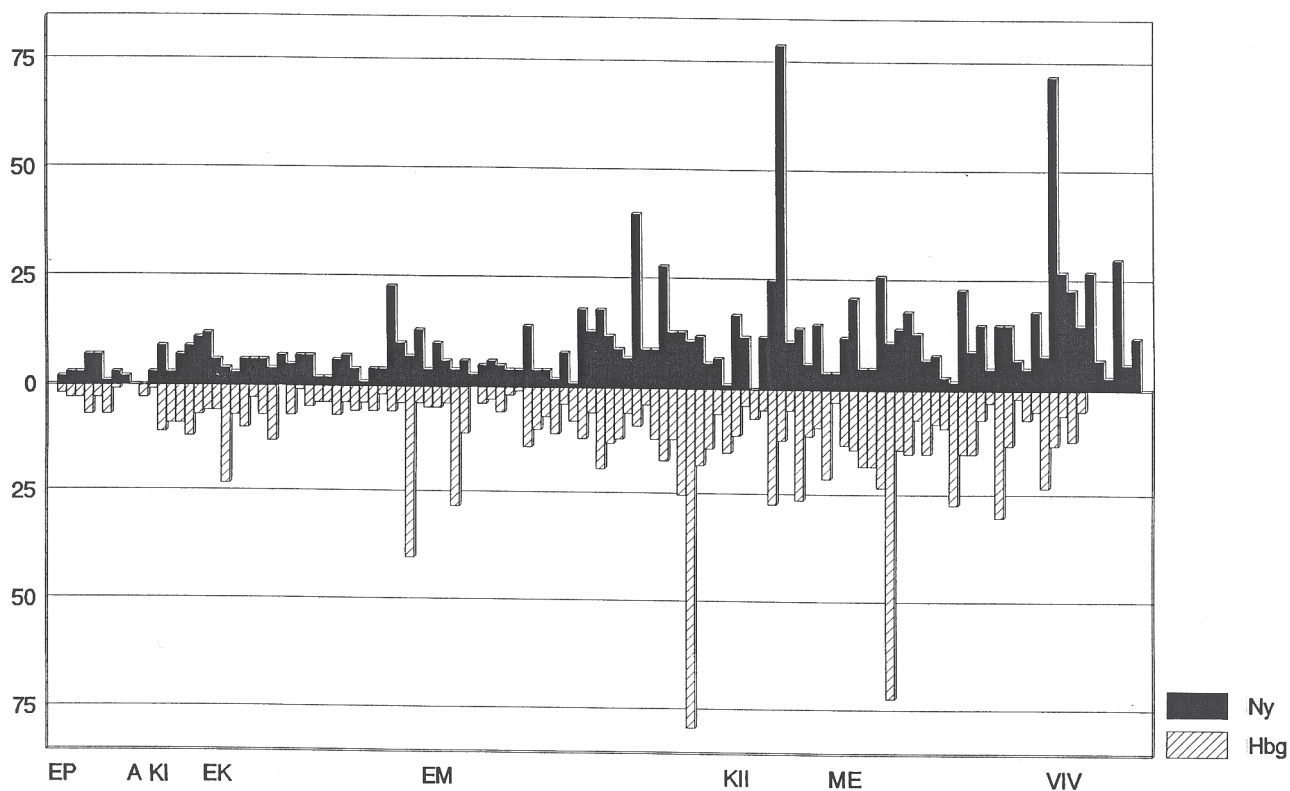
(Kjersgaard 1963, s. 94-95)

9.2 DANMARKS AMT



(NE 4, s. 381)

FÖRDELNINGEN AV LÖSFYND PÅ LUNDATYPERNA



ERIK PLOGPENNING

<i>ny</i>	<i>ex.</i>
1	2
2	3
3	3
4	7
5	7
6	1
7	3
8	2

ABEL

<i>ny</i>	<i>ex.</i>
1	-
2	-

KRISTOFFER I

<i>ny</i>	<i>ex.</i>
1	3
2	9
3	3
4	7
5	9
6	11
7	12

ERIK KLIPPING

<i>ny</i>	<i>ex.</i>
1	6
2	4
3	3
4	6
5	6
6	6
7	4
8	7
9	5
10	7
11	7
12	2
13	2
14	6
15	7
16	4
17	1
18	4
19	4
20	23
21	10
22	7
23	13
24	4

ERIK MENVED

<i>ny</i>	<i>ex.</i>
1	10
2	6
3	4
4	6
5	3
6	5
7	6
8	5
9	4
10	4
11	14
12	4
13	4
14	2
15	8
16	1
17	18
18	13
19	18
20	12
21	9
22	7
23	40
24	10
25	9
26	9
27	28

KRISTOFFER II

<i>ny</i>	<i>ex.</i>
1	17
2	12
3	-
4	12
5	25
6	79
7	11
8	14
9	6
10	15
11	4
12	4

