

MB 38 – en fynsk mønttype fra første halvdel af 1200-tallet

Af Helle Horsnæs

Et fund fra Gudme

Gudme er et af de vigtigste fundsteder fra Danmarks jernalder. Der er fundet guldmønter i området i hvert fald siden 1500-tallet, og lokaliteten blev intensivt undersøgt og publiceret i slutningen af 1800-tallet af områdets ejer, kammerherre Sehested, en pioner indenfor dansk arkæologi.¹ I dag er Gudme nok mest kendt for de rige guldfund og udgravningen af den største halbygning fra Danmarks jernalder,² men lokaliteten rummer også den største danske jernaldergravplads med over 2500 grave.³

I forbindelse med en totalgennemgang af detektorfundene fra Gudme som led i projektet Førkristne Kultpladser er også møntfundene gennemgået. Hovedparten af dem, over 1000 mønter, er romerske mønter, der for de flestes vedkommende er fundet ved detektorafsøgninger af jernaldercentret.⁴ Men jeg har også haft mulighed for at inddrage de relativt få fund af middelaldermønter fra Gudme. De fleste af dem er fundet på områder, hvor der kun er foretaget sporadiske detektorafsøgninger, lidt uden for jernalderpladsens kerne i området omkring Gudme Kirke, hvor det middelalderlige Gudme voksede frem, samt omkring den middelalderlige hovedgård Egsmosegård. Men enkelte stammer fra det mest fundrige område, Gudme II, og et par af dem er sjældne typer, som også numismatisk tiltrækker sig særlig opmærksomhed.

En af de sjældne typer fra Gudme er et eksemplar af MB 38.⁵ Typen er første gang beskrevet og afbildet i det fransksprogede katalog over C.J. Thomsens samling, hvor den er opført under "Monnaies de Scanie 1241-1319", i afsnittet "Avant 1286 ?" (fig. 1-2).⁶ Det samme eksemplar blev gengivet på Ramus og Devegge (R&D) tavle XXIV III under overskriften "Biskoppelige" under afsnittet om Abels udmøntninger. Mønten kom til Den kgl. Mønt- og Medaillesamling, hvor den blev typeeksemplaret i Haubergs beskrivelse: "Adv. Krone, hvorunder en hjerteformet Figur mellem to punkter. Rev. Kors, dannet af en Bispestav og et I; i hver vinkel et Punkt; omgivet af fire sammenstødende Buer af Perler."⁷ Haubergs beskrivelse er en næsten direkte oversættelse af den franske tekst i Thomsens katalog, men han bytter om på for- og bagside i forhold til denne. Hauberg kendte tilsyneladende kun typen fra dette eksemplar, og han diskuterede den ikke nærmere, men indplacerede den i Slesvig under Erik Plovpenning og biskop Eskild, det vil sige 1244-1250 (Hbg. 1).

Siden da er der fundet tre nye eksemplarer af type MB 38, alle på Fyn. Den første kommer fra en have i Assens (fig. 3), den anden er en bevidst halveret mønt fundet under udgravning i Odense (fig. 4), mens den tredje er ovennævnte eksemplar, som er fundet med metaldetektor på Gudme område II (fig. 5).



Fig. 1



Fig. 2

R&D XXIV 14

I 2000 foreslog Sømod, som tilsyneladende ikke havde kendskab til de nye fund, at henføre MB 38 til et jysk møntsted fra Valdemar IIs tid.⁸ Han mente, at MB 38 skulle knyttes sammen med den sjældne type, der er afbildet på R&D tav. XXIV 14 (fig. 6).⁹ Denne type har på forsiden et (konge)portræt, og på bagsiden en bispestav omgivet af et firpas dannet af punkter tæt beslægtet med bagsiden på MB 38, og den var ligesom MB 38 opført i R&D under biskoppelige mønter fra Abels regeringstid. Den omtales ikke i Haubergs typekataloger, men han ejede rent faktisk et eksemplar, som blev solgt på hans auktion i 1929. Her blev den tilskrevet Erik Plovpenning i Slesvig, med en henvisning til motivsammenfald med bagsiden på MB 38 (fig. 7).¹⁰

Posselt har senere henført typen R&D XXIV 14 til Valdemar II.¹¹ Hans argumentation hviler på fundet af fragmenter af to eksemplarer af R&D XXIV 14 i Bråskovgård-skatten fra Vejle amt (DMS 73). Denne skat er domineret af mønttyper tilskrevet Valdemar II, der normalt dateres efter 1234 (Hbg. 29: 14 eks., Hbg. 42b: 117 eks., Hbg. 42c: 4 eks.), og indeholder derudover kun to ældre engelske sterlinge. Man skal dog her huske på, at Valdemar IIs typer ofte er fundet i skatte, der dateres frem til midten af 1250'erne, så fundkonteksten er her ikke entydigt bevis for, at R&D XXIV 14 skal dateres i Valdemar IIs regeringstid. Dog synes portrættet på typen R&D XXIV 14 at kunne knyttes til Valdemartiden snarere end til de senere mønttyper. Posselt kendte seks eksemplarer af R&D XXIV 14 (fig. 6-9, samt de to(?) mønter fra Bråskovgård-skatten, der i dag er stærkt fragmenterede og derfor ikke afbildes). Hertil skal føjes FP 4087.10 fundet ved udgravning af Sortebrødre Kloster i Odense (fig. 10). Mønten var tidligere registreret som type MB 38. Det skyldes nok, at forsiden er næsten fuldstændig nedslidt, kun få rester af en ydre perlerand og kongeportrættets krone er bevaret. Endelig er der for nylig fundet et

Fig. 1. Type MB 38. Thomsens samling nr. 10585. Ukendt proveniens.

Fig. 2. Type MB 38. GP 612.73, ex Thomsen nr. 10585 = R&D XXIV III.

Alle møntfoto i skala ca. 1:1,6

1 Sehested 1878.

2 Sørensen 1994

3 Albrechtsen 1971.

4 Foreløbigt behandlet i Horsnæs 2010, 94-105.

5 Figurnummeret fra MB's opsamling anvendes som typebetegnelse.

6 Thomsen Coll. 1876, p. 126 no. 10585 og pl. XI. Beskrivelsen lyder: "Une crosse, sur laquelle est posé un trait horizontal, le tout cantonné de quatre besants et entouré d'un cercle de quatre arc de grenetis. Rev. Un coeur (?) entre deux besants sous une grande couronne." Mønten er nu i KMMS inv. GP 612.73.

7 Hauberg 1884, p. 93.

8 Fundene gav ikke Grønder-Hansen 2000 anledning til at ændre på Haubergs tilskrivning.

9 Dansk Mønt har opsat typen under Valdemar II i Ribe og kalder den "Hauberg ej 6": <https://www.danskmønt.dk/tid2/v2hej6.htm>. En lignende type synes beskrevet af Mule, se Posselt 1980.

10 Hauberg auk.kat. nr. 1691.

11 Posselt 1980.



Fig. 3

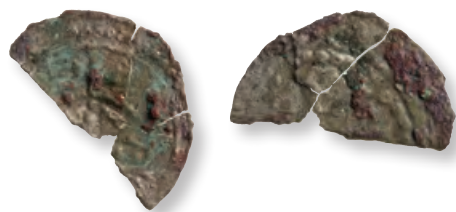


Fig. 4



Fig. 13



Fig. 14



Fig. 5



Fig. 6



Fig. 15



Fig. 16



Fig. 7



Fig. 8



Fig. 17



Fig. 18



Fig. 9



Fig. 10



Fig. 19



Fig. 20



Fig. 11



Fig. 12



Fig. 21



Fig. 22

Fig. 3. Type MB 38. FP 1215.1.
Fundsted: Assens.

Fig. 4. Type MB 38. FP 3557.2.
Fundsted: Odense, Overstræde 1.

Fig. 5. Type MB 38. FP 5284.
Fundsted: Gudme II.

Fig. 6. Type R&D XXIV 14/Posselt
1980, fig. 1. R&D XXIV 14 = RP
2037.1. Ukendt proveniens.

Fig. 7. Type R&D XXIV 14/Posselt
1980, fig. 1. GP 2890.11. Haubergs
eksemplar, indgået til KMMS via
Ernsts Samling.

Fig. 8. Type R&D XXIV 14/Posselt
1980, fig. 1. FP 614.1.
Fundsted: Jyderup, Sjælland.

Fig. 9. Type R&D XXIV 14/Posselt
1980, fig. 1. FP 3514.1:
Fundsted: Hviding kirke, Ribe amt.

Fig. 10. Type R&D XXIV 14/Posselt
1980, fig. 1. FP 4087.10: Odense,
Sortebrødretorv. Mønten blev oprindeligt
identificeret som et eksemplar af MB
38. Bs synes imidlertid stempelidentisk
med R&D XXIV 14. Fs er næsten ned-
slidt, kun rester af en ydre perlerand og
antydning af kongekrone kan skelnes.

Fig. 11. Type R&D XXIV 14/Posselt
1980, fig. 1. FP 10609.3
Fundsted: Agernæs, Fyn

Fig. 12. Type som Posselt 1980, fig. 5.
GP 1755.2. Sandsynligvis kirkefund
fra Fyn, muligvis Bjernede Kirke.
Halveret.

Fig. 13. Type som Posselt 1980,
fig. 5. FP 1589. Fundsted: Søndergård,
Odense amt.

Fig. 14. Type som Posselt 1980, fig. 5.
FP 2483.2. Fundsted: Skrøbelev Kirke,
Langeland.

Fig. 15. Type MB 25. R&D XXIII 35 =
RP 831.1. Ukendt proveniens.

Fig. 16. Type MB 25. RP 838.1.
Ukendt proveniens.

Fig. 17. Type MB 25. FP 1464.1.
Fundsted: Trustrupgård I skatten,
Jylland.

Fig. 18. Type MB 25. FP 5923.6.
Fundsted: Odense, udgravning i
Lotzes Have.

Fig. 19. Type MB 25. FP 5923.7.
Fundsted: Odense, udgravning i
Lotzes Have.

Fig. 20. Type MB 25. GP 1373.28.
Fra birkedommer Bechs samling.

Fig. 21. Ny type. FP 5185.
Fundsted: i nærheden af Barløse Kirke,
Odense Amt.

Fig. 22. Samme type som fig. 21. FP
1245.1. Fundet på Melby Kirkegård,
Odense Amt.

usædvanligt velbevaret eksemplar ved detektorafsøgning nær Agernæs på Nordfyn (fig. 11). En sammenligning mellem kongeportrætterne på specielt de seneste fund med andre mønttyper fra 1200-tallet synes at støtte en tidlig datering af denne type. De nu fem kendte fundsteder tyder på, at typen kan være præget i et vestdansk møntsted.

Posselt kunne desuden knytte R&D XXIV 14 sammen med fire andre typer med firpas-motiv, som er tilskrevet Valdemar II. Af dem optræder to typer i Grenåfundet (DMS 66; Posselt fig. 2 (Hbg. mgl.) og 3 (Hbg. 33), mens Hauberg placerede en tredje type, der kun er kendt i ét eksemplar (Posselt fig. 4, Hbg. 32) i Valdemar IIs udmøntning i Viborg. Igen er der altså tale om sjældne typer med få kendte fund, der dog tilsammen peger på en jysk oprindelse.

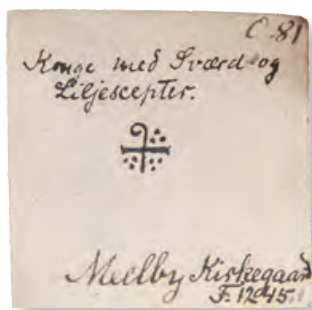
Den sidste af Posselts firpastyper er kendt i tre eksemplarer med forside: konge buste en face, bagside: bispestav mellem kirke/borg/krone? og mitra i firpas dannet af punkter (Posselt 1980, p. 52 og fig. 5, Hbg. mgl., se fig. 12-14). De tre mønter er præget af tre forskellige stempelsæt, og på de to velbevarede eksemplarer afviger genstanden på den venstre side af bispestaven så meget fra hinanden, at den ene bedst kan beskrives som en krone (fig. 14), mens den anden (fig. 13) nærmest synes inspireret af tårnet på den franske turnoser. Der er tale om et meget fint tegnet kongeportræt med en elegant dragtgengivelse og en kronetype, der peger på Valdemarstiden som datering. To af mønterne er fundet på Fyn og Langeland, og den tredje er sandsynligvis fra Fyn, muligvis Bjernede kirke.¹²

De foreslåede dateringer for MB 38 er således rykket tilbage i tid fra "før 1286(?)", over Abel og Plovpenning til Valdemar II. Spørgsmålet er, om fundmønterne kan give nye oplysninger, eller om man overhovedet kan placere MB 38 så præcist, som det er foreslået af Erslev/Thomsen, Ramus & Devegge (Abel, med forbehold), Hauberg (Erik Plovpenning) og Sømød (Valdemar II). Og om der er bedre argumenter for det ene end det andet.

Som anført af Posselt (1980, 50) findes firpas-motivet ikke før Valdemar II (hvis man ser bort fra 1000-tallets quatrefoil-typer), men der er flere eksempler blandt 'borgerkrigsmønterne', så firpasset i sig selv kan ikke anvendes som grundlag for en snævrere datering. Posselt foreslog da heller ikke at 'flytte' MB 38 fra Erik Plovpenning til Valdemar II, til trods for at han omtaler typen og fuldt ud var klar over, at Ramus og Devegges datering af R&D XXIV 14 hvilede på dateringen af MB 38/R&D XXIV III, som Ramus og Devegge imidlertid selv angav som usikker (Posselt 1980, 48).

MB 25

Blandt borgerkrigsmønterne med firpasmotiv er typen MB 25 (fig. 15-20) imidlertid interessant for indplaceringen af MB 38. På MB 25 er firpasset ligesom på både R&D XXIV 14 og MB 38 er dannet af små punkter, hvor de øvrige typer har firpas dannet af fuldt optrukne streger (MB 7, 133/34, 143, 173/74, 175/76 og 282), og for de typologisk seneste eksemplars vedkommende (MB 314, 478 og 614(?)) består af optrukne streger med ophold mellem hvert af de fire bueslag. Firpasset på bagsiden af MB 25 omkranser et kors med bogstaverne I A C O B (i ligatur) i korsvinklerne, mens forsides indskrift ERI CVS på hver side af et opret sværd og RX nedenfor giver en sandsynlig datering i Erik Plovpenningens regeringstid – de senere konger med navnet Erik synes umiddelbart at være usandsynlige af stilistiske årsager. Hauberg placerede typen, som han kun kendte fra R&D tav. XXIII 35 (fig.15), i Ros-



Georg Galsters håndskrevne etiket til FP 1245, jfr. fig. 22. Fra bakkerne i Den kongelige Mønt- og Medaillesamling, København.

kilde mens Jacob Erlandsen var biskop.¹³ Såfremt dette er rigtigt, giver det typen en meget tæt datering mellem Jacob Erlandsens tiltræden i 1249 og Erik Plovpenningens død i 1250.

MB 25 hører også blandt de sjældne typer. Hauberg kendte som nævnt kun et eksemplar uden proveniens, men typen er nu kendt i flere eksemplarer.¹⁴ For fire af dem er fundstedet kendt eller sandsynligt. Den ene blev fremvist på KMMS i 1902-3 af den kendte møntsamlere, hvidgarver L.Chr. Petersen, og motivet blev aftegnet i fundprotokollen, men den er ikke indgået i samlingen. Den stammede fra et ikke nærmere beskrevet fund gjort på 'Fyn, ubestemt sted'. Man kan forestille sig, at mønten er identisk med det eksemplar, som blev solgt på auktion over samlingen i 1917,¹⁵ og kom til Bruuns samling.¹⁶ Bedre kendt er et eksemplar i Trustrupgård I-skatten (Århus amt, DMS 84, FP 1464, fig. 17). Skatten bestod af 12 engelske sterlinge med en relativ bred datering og seks danske mønter. De yngste er tre eksemplarer af den meget almindelige type MB 96 med indskriften CRISTOFORVS / REX DANORVM (Christoffer 1, Ribe Hbg. 5/MB 96), og der er desuden to mønter af Abel-typen MB 50-55.¹⁷ Trustrupgård-fundets sammensætning er således ikke i modsætning til den tidligere fremsatte datering af MB 25 inden for Erik Plovpenningens regeringstid. Senest er der fundet to eksemplarer fra Odense Bys Museers udgravninger i Lotzes Have i Odense (fig. 18-19), men de kan ikke bidrage med oplysninger til dateringen af typen.

Ser man på de tre typer med firpas dannet af små prikker, R&D XXIV 14, MB 25 og MB 38, trækker fundkonteksten og kongeportrættet på R&D XXIV 14 tilbage mod Valdemar IIs regeringstid, mens indskriften på MB 25 peger på Erik Plovpenning. Dateringsmæssigt synes der således ikke at være tvivl om, at typerne ligger i første halvdel af 1200-tallet, men de er ikke nødvendigvis samtidige og det er vanskeligt på grundlag af dem at tilskrive MB 38 en mere præcis datering.

Hvor Posselt specielt diskuterede firpas-motivet, så var Sømøds hovedargument for sammenknytningen af MB 38 og R&D XXIV 14 – og dermed dateringen af MB 38 i Valdemar IIs regeringstid – især bagsidens 'bispekorset' (kors dannet af bispestav). Bispekorset findes imidlertid også på en række andre typer, hvoraf nogle placeres allerede i slutningen af 1100-tallet (Hbg. Knud 6, Ribe nr. 20). En anden 'ny' type, et detektorfund gjort ved Barløse Kirke i Odense Amt, er af Jørgen Steen Jensen foreslået dateret i Valdemar IIs tid (AUD 1993, s. 250), og med kongeportræt og bispekorset er den en tæt parallel til R&D XXIV 14, dog med variation i gengivelsen af kongekronen og uden det karakteristiske firpas om bispekorset på bagsiden (fig. 21).¹⁸ Bispekorset findes imidlertid også på mønttypen MB 42, der bærer Abels navn, og dermed med sikkerhed kan dateres 1250-1252, og som på basis af funddistributionen må tilskrives Odense som møntsted.¹⁹ Bispekorset kan således heller ikke anvendes til findatering af typen, men understreger at vi befinder os i årene frem mod midten af 1200-tallet.

12 Notat i Fundprotokol.

13 Fastholdt af Grønder-Hansen 2000, 132.

14 For andre eksemplarer end de her nævnte se <https://www.danskmønt.dk/mb/mb025.htm>

15 Fortegnelse... 1917, nr. 607.

16 L.E. Bruuns Mønt- og Medaillesamling, København 1928, nr. 2787.

17 Horsnæs & Märcher 2017.

18 Der kendes mindst to andre eksemplarer af denne type, begge fra Fyn: FP 911.4 og FP 1245.1 (fig. 22). Hauberg 1906, s. 330, fund 37, og s. 358, variant omtalt under nr. 56; Galster 1931, s. 256-257, fig. 52.

19 Horsnæs & Märcher 2017, fig. 5.

Tilskrivning af møntsted

Kunne man forestille sig, at nogle af disse typer var præget i samme møntværksted, selvom de måske ikke er samtidige? De tre eksemplarer af MB 38 er sandsynligvis alle fra Fyn, mens de fire kendte fund af MB 25 som nævnt stammer fra henholdsvis Fyn (to sikre og et sandsynligt fund) og Århus amt;²⁰ og de nu 8 eksemplarer af R&D XXIV 14 stammer fra 2 jyske, 2 fynske og 1 sjællandsk fund. Udbredelsen kunne tyde på, at de tre typer stammer fra et vstdansk møntsted, og ud fra funddistributionen alene kunne Odense være en kandidat. Det modsiges umiddelbart af tesen om, at bagsideindskriftens IACOB på MB 25 refererer til Roskildebispens Jakob Erlandsen, men der var faktisk også en biskop Jakob i Odense i perioden 1247-1252.²¹

Der er siden Haubergs tid blevet debatteret om der overhovedet har været præget mønter i Odense i perioden 1241-1340/60. Hauberg afviste dette og er blevet fulgt af blandt andre Galster og Grinder-Hansen, mens Mansfeld-Büllner, Wilcke og Ernst alle har gjort sig til fortalere for tilstedeværelsen af et møntsted i Odense i dele af perioden.²² Ser man på fundspredningen af både de ovenfor diskuterede og en række andre sjældne mønttyper fra perioden omkring midten af 1200-tallet,²³ så er der en påfaldende koncentration af fund på Fyn, hvilket kunne tale for en mindre udmøntning fra Odense.

Forsidemotivet

MB 38s forside-motiv er ikke blevet diskuteret, siden det blev beskrevet som en krone i kataloget over Thomsens samling i 1876. Det kan undre, at ingen har overvejet dette. På mønter tilskrevet Knud VI og Valdemar II bærer portrættet på kongesiden oftest en hovedbeklædning/krone, der er næsten flad eller kun let konisk, til forskel fra bispesidens koniske bispehue/mitra. Kun i få tilfælde ses en udsmykning på midten og siderne af kronen. Kronerne på mønttyper tilskrevet de efterfølgende konger på basis af indskrifterne ERICVS REX, ABEL REX og CRISTOFORVS REX fremviser derimod langt tydeligere gengivelser af udsmykning i form af kors og/eller fleur-de-lis på midten og siderne af kronen, der nu har fået et udseende, som ethvert eventyrbejstret barn straks vil kunne genkende. Også gengivelserne af bispehuen med højere konisk puld står tydeligere frem.

Netop gengivelserne af kronen er et af de stilistiske træk, som Hauberg diskuterede indgående i afsnittet "Mynternes Ordning" og anvendte i opbyggelsen af sin relative kronologi af mønttyperne. Det kan derfor undre, at han ikke har reflekteret over den noget besynderlige krone på MB 38, der er helt uden paralleller. Men er det overhovedet en krone? Kan det være noget andet? Formen kunne godt mindre om et husformet skrin, f.eks. et tidligmiddelalderligt relikvieskrin, som de gengives på Bayeux-tapetet. Skrinet(?) har et højt, hvælvet låg(?) og på toppen af det er et kors. På hver side af låget er en opret dekoration. Låget har to felter adskilt af et lodret bånd med to punkter. Herunder er en vandret frise med seks punkter. Siderne afsluttes af et udadbøjet dekorationselement, nærmest en volut. Herunder er der en hjerte- eller skjoldformet figur mellem to punkter.

20 Horsnæs & Märcher 2017, skema p. 104 opregner et enkeltfund af typen på Sjælland (FP 7117.6), men denne mønt har vist sig at være af typen MB 78.

21 https://da.wikipedia.org/wiki/Fyens_Stift#Biskopper

22 Grinder-Hansen 2000, 104-112 refererer de forskellige synspunkter.

23 Horsnæs & Märcher 2017.

Kunne 'hertet' under skrinet pege i retning af et hjerterelikvie? Eller er 'hertet' noget helt andet? Hvis forside-motivet er en gengivelse af et relikvieskrin, så kunne der måske være tale om en henvisning til Knud den Hellige. Knud blev kanoniseret i 1101, og hans rester blev derefter sat i et skrin på alteret i Skt. Knuds Kirke i Odense. Skt. Knuds skrin er bevaret, og det ligner ikke det på mønten, så hvis man skal tænke videre i denne fortolkningsbane, må man forestille sig møntbilledet som en mere abstrakt henvisning. Sikkert er det, at det unikke forside-motiv fortjener langt mere opmærksomhed.

Opsummering

Det er et generelt problem, at de allerfleste danske mønttyper fra tidlig middelalder kun er kendt i ét eller ganske få eksemplarer, og i mange tilfælde er der ingen kendt fundproveniens. Alligevel er de sjældne typer blevet indplaceret og dateret på lige fod med typer, der er kendt i langt større antal. Det er i en række tilfælde sket uden nærmere argumentation, men bygger på en række forskellige argumenter, herunder motivsammenfald og stil, som sjældent er så sikre parametre for findateringer, som man kunne ønske sig. Den bastante tilskrivning af de sjældne mønttyper til den ene eller anden konges regeringsperiode giver derfor en falsk sikkerhed, hvis man blot nøjes med at slå op i standardværkerne.

Det synes i dette tilfælde ikke muligt at argumentere for en tæt datering af typen MB 38. Flere træk kan pege både helt tilbage til slutningen af 1100-tallet og hen over midten af 1200-tallet. Udbredelsen af de meget få fund af MB 38 kan heller ikke give et entydigt svar på, hvor udmøntningen af typen er foregået, men for flere små udmøntninger fra første halvdel af 1200-tallet synes hovedparten af de kendte eksemplarer at stamme fra Fyn. Meget taler således for at der kan have været en mindre udmøntning i Odense i denne periode.

Forkortelser

AUD: *Arkæologiske Udgravninger i Danmark*, København 1984-2001.

DMS: Jensen, J.S. m.fl.: *Danmarks Middelalderlige Skattefund I-II*, Nordiske fortidsminder, serie B, Bd. 12, København 1992.

Fortegnelse... 1917: *Fortegnelse over en Møntsamling tilhørende fhv. Hvidgarver L.Chr. Petersen...*, Odense 1917.

Hauberg auk.kat.: *Fortegnelse over Museumsinspektør P. Hauberg's efterladte Samling af danske og norske Mønter*, København 1929.

KMMS: Den kongelige Mønt- og Medaljesamling, Nationalmuseet.

MB: Mansfeld-Büllner, H. V.: *Afbildninger af samtlige hidtil kjendte danske Mønter fra Tidsrummet 1241-1377*. Kjøbenhavn 1887, ny udgave ved J. C. Holm, 1954

Thomsen Coll. [Erslev,K.]: *Catalogue de la Collection de monnaies de feu Christian Jürgensen Thomsen. Seconde partie: Les monnaies du moyen-âge, tome III: Les monnaies de l'Europe septentrionale et plusieurs appendices*. Copenhague 1876.

Litteratur

Albrectsen, Erling: *Fynske Jernaldergrave. IV. Gravpladsen på Møllegårdsmarken ved Broholm*. Bind 1-2, Odense Bys Museer 1971.

Galster, G.: Møntfundet fra Grenaa og de jyske Penninge fra Tiden 1146-1234, *Aarbøger for Nordisk Oldkyndighed og Historie* 1931, 207-264

Grandt-Nielsen, F. & Poulsen, B.: Mønt- og Medaljesamlingen i Odense, *Fynske Minder* 1978, 6ff.

Grinder-Hansen, K.: *Kongemagtens Krise. Det danske møntvæsen 1241-1340*, København 2000.

Hauberg, P.: *Danmarks Myntvæsen og Mynter i Tidsrummet 1241-1377, Aarbøger for Nordisk Oldkyndighed og Historie* 1884, 217-374, Kjøbenhavn 1885.

- Hauberg, P.: *Danmarks Myntvæsen i Tidsrummet 1146-1241*, København 1906
- Horsnæs, H.W. *Crossing Boundaries. An analysis of Roman coins in Danish context*. Vol. 1. Syddansk Universitets Forlag 2010.
- Horsnæs, H.W. & Märcher, M.: Mønttyper og møntsteder, datering og distribution. Potentiale og problemstillinger ved studiet af danske mønter fra midten af 1200-tallet, *KUML* 2017, 91-121.
- Märcher, M.: Fra masser af penninge til møntvæsnets sammenbrud, ca. 1230-1380, i: Andersen, M. & Christensen, T.B. (red.): *Denar til Daler. Danmarks mønthistorie indtil 1550*, Nationalbanken 2018, 282-353 – bogen kan hentes gratis på <http://www.nationalbanken.dk/da/publikationer/jubilaeumsboeger/Sider/%E2%80%8BDenar-til-daler.aspx>
- Posselt, G.: Fem firpas-mønter fra Valdemar II, *NNUM* 1980, 48-53.
- Ramus, C. & Devegge, O.: *Ufuldendt værk over danske middelaldermønter*, København 1832-1867.
- Sehested, F.: *Fortidsminder og oldsager fra egnen om Broholm*. C.A. Reitzel, København 1878.
- Sømod, J.: Fra Abel til Erik Plovpenning til Valdemar Sej, 2000. Publiceret på <http://www.danskmoent.dk/soemod/abelsejr.htm>
- Sørensen, P.Ø.: Gudmehallerne. Kongeligt byggeri fra jernalderen, *Nationalmuseets Arbejdsmark* 1994, 25-39.
- Thomsen, Coll.: *Catalogue de la Collection de monnaies de feu Christian Jürgensen Thomsen...*, *seconde partie: Les monnaies du moyen-âge*, tome III, Copenhagen 1876.



MYNTAUKTIONER
I SVERIGE AB

SVERIGES LEDANDE HANDELSPLATS

VÄLKOMMEN ATT
KONTAKTA OSS!

80 ÅR I BRANSCHEN

www.myntauktioner.se

STOCKHOLM | ÄLMHULT



Myntauktioner i Sverige AB
Banérgatan 17 - 115 22 Stockholm
E-mail: info@myntauktioner.se
Telefon: +468-4104 6565