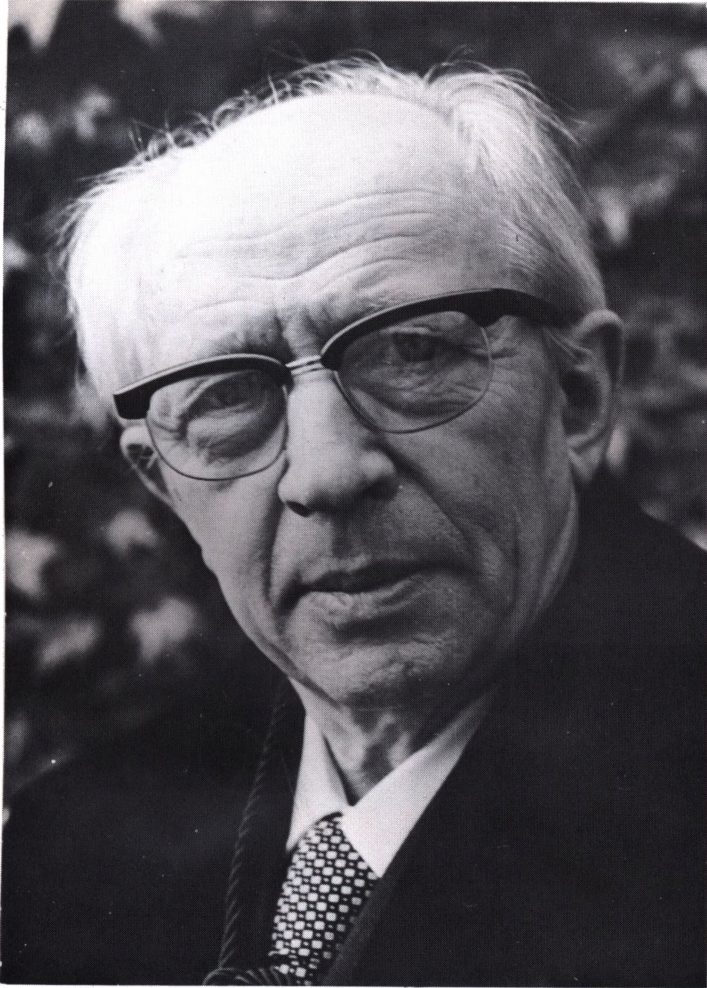


# HARRY ELSTRØM



Udstilling foråret 1978  
i  
Den kongelige Mønt- og Medaillesamling  
NATIONALMUSEET



*Handwritten signature*

## HARRY ELSTRØM

Fils de parents danois, le sculpteur et médailleur Harry Elstrøm est né le 11 août 1906 à Berlin. Il se fera ensuite naturaliser belge et finit par s'installer à Bruxelles. Ayant reçu sa formation professionnelle à Rome et à Bruxelles il poursuit une double carrière d'artiste et d'enseignant. Ainsi, de 1952 à 1976, il est professeur à l'Université catholique de Louvain. Ses oeuvres, dont plusieurs sont à présent en la possession d'un bon nombre de musées, ont été présentées, à maintes reprises, à des expositions un peu partout dans le monde. De même, pendant bien des années, M. Elstrøm a pris une part active aux congrès de la FIDEM (Fédération internationale de la médaille). Les nombreux titres honorifiques conférés à M. Elstrøm témoignent de l'estime internationale dont jouit son oeuvre.

M. Elstrøm est un artiste qui se sert de moyens d'expression fort variés. Ses portraits excellents (sculptures ainsi que médailles) peuvent être tout à fait naturalistes sans pour autant tomber dans un réalisme purement photographique. Bien qu'ils reproduisent fidèlement la nature, on n'en remarque pas moins le souci de l'artiste de faire ressortir la personnalité du modèle. Citons en exemple les portraits du nonagénaire Dom Robert de Kerchove. Malgré l'apparence frêle du vieil abbé, il est difficile de ne pas deviner l'esprit toujours lucide et profond du modèle.

Le fait que M. Elstrøm éprouve toujours de l'attachement au Danemark en témoignent surtout les portraits du roi Frédéric IX et de la reine Margrethe II.

Or, l'art de M. Elstrøm ne se borne pas au seul naturalisme. Sa production comprend également des oeuvres d'un style simple, dépouillé, ainsi que des oeuvres quasi surréalistes ou franchement abstraites. C'est justement cette richesse d'expression qui fait de Harry Elstrøm un artiste passionnant, digne de notre intérêt.

L'exposition des oeuvres de Harry Elstrøm, qui aura lieu au printemps 1978 au Cabinet royal des médailles à Copenhague, ne comprendra que ses médailles. Cependant, celles-ci représentent un côté très important de son activité artistique. Harry Elstrøm a exécuté des médailles fondues ainsi que des médailles frappées et, dans les deux domaines, il a obtenu de très beaux résultats. Sa production comprend 120 médailles, dont 116 sont présentées à l'exposition.

Kirsten Bendixen

## HARRY ELSTRØM

The sculptor and medallist Harry Elstrøm was born on the 11th of August, 1906 in a Danish family in Berlin. Later he became a citizen of Belgium and is now residing in Brussels. He was educated as sculptor in Rome and Brussels, and besides being a creative artist he has also for many years introduced others into the world of art, for instance from 1952 to 1976 as professor at the 'Université Catholique de Louvain'. Elstrøm's works have been acquired by a number of museums and have frequently been shown on exhibitions around the world. Thus, for many years he has actively participated in the congresses of FIDEM (Fédération internationale de la médaille). His many honorary tasks and orders bear witness to the international recognition of his art.

Harry Elstrøm is an artist expressing himself in extremely varying ways in his works. He may be quite naturalistic in his brilliant portraits (both sculptures and medals), yet without ever taking to dull "photographic" reproduction of his models. Not only do the portraits tell about the appearance, but they also attempt to portray the inner life. If only one example should be mentioned it has to be the portraits of the 90 years old Dom Robert de Kerchove. Although the old abbot looks very frail, nobody is in doubt about his unimpaired strength of mind.

Harry Elstrøm never forgot his attachment to Denmark, as shown by his excellent portraits of King Frederik IX and Queen Margrethe II.

But Naturalism is not Elstrøm's only manner. His medals may be in a highly simplified "primitive" style, they may also approach the surrealist or even the abstract; it is precisely this diversity of expression that makes him an interesting artist, whose works of art are worthy of a close study.

In the exhibition at the Royal Collection of Coins and Medals in Spring 1978 there can only be room to show Harry Elstrøm as a medallist, but this is also an essential side of his activities. He works with casting technique as well as with struck medals, obtaining beautiful results by both these methods. His production comprises 120 medals, of which 116 are shown in the exhibition.

Kirsten Bendixen

## HARRY ELSTRØM

Billedhugger og medaillør Harry Elstrøm fødtes 11. august 1906 i en dansk familie i Berlin. Han blev senere belgisk statsborger og er bosat i Bruxelles. Han uddannedes til billedhugger i Rom og Bruxelles og har foruden at være udøvende kunstner også i mange år indført andre i kunstens verden, således bl.a. fra 1952 til 1976 som professor ved Université Catholique de Louvain. Elstrøms værker er indkøbt til en række museer og har ofte været vist på udstillinger rundt om i verden. Således har han i mange år aktivt deltaget i FIDEM's (Fédération internationale de la médaille) kongresser. Hans mange æreshverv og ordner vidner om international anerkendelse af hans kunst.

Harry Elstrøm er en kunstner, der udtrykker sig på højst varierende måder i sine arbejder. Han kan være helt naturalistisk i sine fremragende portrætter (både skulpturer og medailler) uden dog nogen sinde at forfalde til kedsommelig "affotografering" af personer. Portrætterne fortæller ikke blot om det ydre, men søger også at skildre det indre liv. Skal blot et enkelt eksempel nævnes, må det blive portrætterne af den 90-årige Dom Robert de Kerchove. Skønt den gamle abbed ser noget skrøbelig ud, er ingen i tvivl om hans usvækkede åndskraft.

At Harry Elstrøm aldrig har glemt sin tilknytning til Danmark, viser hans gode portrætter af kong Frederik IX og dronning Margrethe II.

Men naturalisme er ikke Harry Elstrøms eneste udtryksform. Hans kunstværker kan være i en stærkt forenklet "primitiv" stil, de kan nærme sig det surrealistiske eller det helt abstrakte, netop denne spændvidde gør ham til en meget interessant kunstner, som det lønner sig at stifte bekendtskab med.

På Den kongelige Mønt- og Medaillesamlings udstilling i foråret 1978 kan der kun blive plads til at vise Harry Elstrøm som medaillør, men det er også én meget væsentlig side af hans virksomhed. Han arbejder både med støbeteknik og med prægede medailler og får smukke resultater ved begge disse arbejdsmåder. Hans produktion omfatter 120 medailler, af hvilke 116 er vist på udstillingen.

Kirsten Bendixen

## MEDAILLER / MÉDAILLES

\*: La médaille est illustrée dans le catalogue.

Les dimensions des médailles sont notées dans le texte du catalogue.  
Nos. 2, 4, 34 et 79 ne sont pas exposées.

\*: Medaillen er afbildet i kataloget.

Medaillernes størrelse fremgår af katalogteksten.  
Nr. 2, 4, 34 og 79 er ikke udstillet.

- |                     |  |   |
|---------------------|--|---|
| 1.<br>1931          | AU PAYS DU SOURIRE, GAUKER-<br>FEST (Académie de l'État<br>des Beaux-Arts à Dresden).<br>I SMILETS LAND, GØGLERFEST<br>(Kunstakademiet i Dresden). | Porcelaine brune ou blanche de<br>Meissen, diam. 60 mm. Bronze,<br>fonte, diam. 60 mm. Taille<br>directe.<br>Meissnerporcelæn, hvid eller<br>brun. Bronze, støbt. Direkte<br>gravering. |
| 2.<br>1932          | MEMORIAL CONGOLAIS.<br>CONGO MINDEMEDAILLE.  | Bronze, frappe, diam. 95 mm.<br>Bronze, præget.   |
| 3.*<br>1938<br>1977 | DOM ROBERT DE KERCHOVE<br>D'EXAERDE.   | Bronze, diam. 190 mm.<br><br>Réduction directe.<br>Formindskelse (direkte).   |
| 4.<br>1940          | LES TROIS SOLDATS.<br>DE TRE SOLDATER.   |   |
| 5.<br>1942          | SAINT LUC.<br>SANKT LUKAS.   | Bronze et étain, fonte, diam.<br>90 mm. Taille directe.<br>Bronze og tin, støbt. Direkte<br>gravering.  |
| 6.<br>1942<br>1977  | BOEUF AILE.<br>VINGET OKSE.  | Bronze, fonte, diam. 90 mm.<br>Bronze, støbt.   |
| 7.<br>1943          | CÉRÈS.   | Bronze, fonte, diam. 90 mm.<br>Bronze, støbt.   |
| 8.<br>1946          | JO MAGUIRE.  | Bronze, fonte, diam. 140 mm.<br>Bronze, støbt.  |
| 9.<br>1946          | SAINT MICHEL (collection<br>Mary Churchill).<br>SANKT MICHAEL (Mary Chur-<br>chills samling).  | Bronze, fonte, diam. 180 mm.<br>Cérame.<br>Bronze, støbt.<br>Brændt ler.  |

10. L'ANGE DE LA BASILIQUE. Bronze, étain, fonte, diam.  
1951 90 mm. Taille directe.  
Bronze, frappe, diam. 45 mm.  
ENGLÉN FRA BASILICAEN. Bronze og tin, støbt, diam.  
90 mm. Direkte gravering.  
Bronze, præget, diam. 45 mm.
11. CALVAIRE. Bronze, fonte, diam. 150 mm.  
1951 GOLGATA. Bronze, støbt.
12. JEU. Bronze, étain, fonte, diam.  
1955 75 mm. Taille directe.  
LEG. Bronze og tin, støbt. Direkte  
gravering.
13. SAINT JEAN (Coll. SSP Jean Bronze, étain, fonte. Diam.  
1955 XXIII). 80 mm. Taille directe.  
DEN HELLIGE JOHANNES (Pave  
Johannes XXIII's samling). Bronze og tin, støbt. Direkte  
gravering.
14. SAINT JEAN (Coll. S.AR. Prin- Bronze, argent, fonte, diam.  
1955 cesse Paola). 50 mm. Taille directe.  
DEN HELLIGE JOHANNES (Prin-  
sesse Paolas samling). Bronze og sølv, støbt. Di-  
rekte gravering.
15. OISEAU DANS UN CERCLE BIJOU. Bronze, étain, fonte, diam.  
1956 (Vissoule). 60 mm.  
FUGL I EN CIRKEL. Bronze og tin, støbt.  
(Vissoule).
16. COLOMBE (Exposition univer- Bronze, étain, fonte, diam.  
1958 selle de Bruxelles, pavillon  
du Vatican). 100 mm. Taille directe.  
DUE (Verdensudstillingen i  
Bruxelles, Vatikanets pavil-  
lon). Bronze og tin, støbt. Direk-  
te gravering.
17. FEDERATIO ARTIUM CREATORUM Plâtre original, diam. 250 mm.  
1958 (F.A.C.). Bronze, frappe, diam. 50 mm.  
Bronze, étain, fonte, diam.  
65 mm.  
Gibsoriginal, diam. 250 mm.  
Bronze, præget, diam. 50 mm.  
Bronze og tin, støbt, diam.  
65 mm.
18. SAINTE BARBE. Bronze, étain, fonte, diam.  
1960 85 mm. Taille directe.  
SANKT BARBARA. Bronze og tin, støbt. Direk-  
te gravering.

19. SAINT FRANÇOIS. Bronze, étain, fonte, diam.  
80 mm. Taille directe.  
1960 SANKT FRANS AF ASSISI. Bronze og tin, støbt. Direkte  
gravering.
20. SAINT CHRISTOPHE. Bronze, étain, fonte, diam.  
85 mm. Taille directe.  
1960 SANKT CHRISTOFFER. Bronze og tin, støbt. Direkte  
gravering.
21. FAMILLE (Stadhuis Turnhout). Projet cérame.  
1960 FAMILIE (Rådhuset i Turnhout). Bronze, fonte, diam. 140 mm.  
Model i brændt ler.  
Bronze, støbt.
22. SPORT (Stadhuis Turnhout). Projet cérame.  
1960 SPORT (Rådhuset i Turnhout). Bronze, fonte, diam. 140 mm.  
Model i brændt ler.  
Bronze, støbt.
23. PROTECTION (Stadhuis Turn- Projet cérame.  
1960 hout). Bronze, fonte, diam. 140 mm.  
BESKYTTELSE (Rådhuset i Model i brændt ler.  
Turnhout). Bronze, støbt.
24. JUSTICE (Stadhuis Turnhout). Projet cérame.  
1960 RETFÆRDIGHED (Rådhuset i Bronze, fonte, diam. 140 mm.  
Turnhout). Model i brændt ler.  
Bronze, støbt.
25. HILDA CUYPERS. Bronze, fonte, diam. 125 mm.  
1961 Bronze, støbt.
26. MÉTIERS D'ART C.N.E.E. Étain, fonte, diam. 100 mm.  
1961 Bruxelles. Tin, støbt.
27. MGR H. VAN WAYENBERGH, Bronze, fonte, diam. 120 mm.  
1961 Recteur magn. Univ. Louvain.  
MONSEIGNEUR H. VAN WAYEN- Bronze, støbt.  
BERGH. Rektor Magnificus  
ved universitetet i Louvain.
28. MADONE. Bronze, fonte, diam. 105 mm.  
1961 MADONNA. Taille directe.  
Bronze, støbt. Direkte gra-  
vering.

29. LE ROI FREDERIK IX. Bronze, fonte, diam. 95 mm.  
1963 Taille directe.  
KONG FREDERIK IX. Bronze, støbt. Direkte gra-  
vering.
30. LEONARDO DA VINCI. Bronze, argent, fonte, diam.  
1963 70 mm.  
Bronce og sølv, støbt.
31. LE ROI FREDERIK IX (Coll. Plâtre, modèle, diam. 600 mm.  
1964 Palais Royal DK, Ambassade Bronze, fonte, diam. 600 mm  
Royal du Danemark).  
1977 Réduction directe, bronze,  
diam. 120 mm.  
KONG FREDERIK IX (Kongelig Gibsmodel.  
samling Amalienborg, Konge- Bronze, støbt.  
lige danske ambassade i Formindskelse, direkte, bronze.  
Bruxelles).
32. CONFORMIS IMAGINII FILII. Bronze, fonte, diam. 98 mm.  
1964 Taille directe.  
Bronce, støbt, direkte grave-  
ring.
33. MGR FERRERO DI CAVALLERLEONE Bronze, fonte, diam. 110 mm.  
1965 ARCH. O.S.M.M. (Malta).  
MONSEIGNEUR FERRERO DI CA- Bronze, støbt.  
VALLERLEONE, ÆRKEBISKOP,  
O.S.M.M. (Malta).
34. PROVINCE ANTWERPEN. Festi- Bronze, fonte, diam. 90 mm.  
1968 val van belgische films. Taille directe.  
Revers: armoiries.  
PROVINSEN ANTWERPEN. Bel- Bronze, støbt. Direkte grave-  
gisk filmfestival. ring.  
Revers: Våben.
- 35.\* L'HOMME AU BLE (Composition Bronze, fonte, diam. 110 mm.  
1968 abstrakte).  
SÆDEMAND (Abstrakt komposi- Bronze, støbt.  
tion).
36. FEMMES ET OISEAU. Bronze, fonte, diam. 125 mm.  
1968 KVINDER OG FUGL. Bronze, støbt.
37. LES CERCEAUX. Bronze, fonte, diam. 125 mm.  
1968 TØNDEBÅND. Bronze, støbt.

38. LES VOIX. Bronze, fonte, diam. 125 mm.  
1968 STEMNERNE. Bronze, støbt.
39. LES AMIES. Bronze, fonte, diam. 125 mm.  
1968 VENINDERNE. Bronze, støbt.
- 40.\* KENNEDYTUNNEL ANTWERPEN, Bronze, frappe, diam. 70 mm.  
1968 Intercommunale E 3.  
Revers: Armoiries.  
Kennedytunnelen i Antwerpen. Bronze, præget.  
Revers: Våben.
41. MONNAIE: 10 F. Nickel, frappe, diam. 27 mm.  
1968 Avers: Effigie royale.  
Revers: Composition abstraite.  
MØNT: 10 F. Nikkel, præget.  
Avers: Kongeportræt.  
Revers: Abstrakt komposition.
42. MONNAIE: 10 F. 2e projet. Nickel, frappe, diam. 27 mm.  
Avers: Effigie royale.  
Revers: Grand sceau du  
Royaume.  
MØNT: 10 F. 2. udformning. Nikkel, præget.  
Avers: Kongeportræt.  
Revers: Store rigsvåben.
43. MONNAIE: 10 F. Nickel, frappe, diam. 27 mm.  
Effigie royale.  
MØNT: 10 F. Nikkel, præget.  
Kongeportræt.
44. GRAND SCEAU DU ROYAUME. Bronze, frappe, diam. 70 mm.  
1969 Ministère de la Justice,  
OTAN.  
STORE RIGSVÅBEN. Bronze, præget.  
Justitsministeriet,  
NATO
45. PEGASE. Bronze, fonte, diam. 80 mm.  
1969 Brux. Cercle d'études numism.  
Prix quinquenal.  
PEGASUS. Bronze, støbt.  
Det numismatiske selskab i  
Bruxelles.  
Prismedaille.

- 46.\* LE ROI BAUDOIN. Bronze, fonte, diam. 130 mm.  
1969 (Bruxelles, Palais Royal).  
KONG BAUDOIN. Bronze, støbt.  
(Kongeslottet i Bruxelles).
47. LE ROI BAUDOIN. Bronze, frappe, diam. 70 mm.  
1969 Face: effigie.  
Revers: couronne.  
(Bruxelles, Palais Royal).  
KONG BAUDOIN. Bronze, præget.  
Avers: Portræt.  
Revers: Krone.  
(Kongeslottet i Bruxelles).
48. JEAN ABSIL, compositeur, Bronze, fonte, diam. 135 mm.  
1969 Bruxelles.  
JEAN ABSIL, komponist, Bronze, støbt.  
Bruxelles.
49. PROVINCE ANTWERPEN. Bronze, frappe, diam. 70 mm.  
1969 Médaille officielle de la  
Province.  
Face: composition  
Revers: armoiries.  
PROVINSEN ANTWERPEN. Bronze, præget.  
Officiel medaille.  
Avers: Komposition.  
Revers: Våben.
50. ECLOSION. Bronze, fonte, diam. 90 mm.  
1970 Taille directe.  
BLOMSTRING. Bronze, støbt. Direkte gra-  
vering.
- 51.\* ELAN. Bronze, argent, fonte, diam.  
1970 95 mm. Taille directe.  
ELG. Bronze og sølv, støbt. Direkte  
graving.
52. VENUS. Bronze, fonte, diam. 95 mm.  
1970 Taille directe.  
Bronze, støbt. Direkte gra-  
vering.
53. PENTAGONE. Bronze, fonte, diam. 80 mm.  
1970 Taille directe.  
PENTAGON. Bronze, støbt. Direkte gra-  
vering.

54. FEMME. Bronze, fonte, diam. 90 mm.  
Taille directe.  
1970 KVINDE. Bronze, støbt. Direkte grave-  
ring.
55. L'HOMME. Bronze, fonte, diam. 80 mm.  
Taille directe.  
1970 MAND. Bronze, støbt. Direkte grave-  
ring.
56. LE PRÉSIDENT MOBUTU KINSHASA. Bronze, frappe, diam. 30 mm.  
1970 Or, frappe, diam. 30 mm.  
PRÉSIDENT MOBUTU KINSHASA. Bronze og guld, præget.
57. SEDES SAPENTIAE. Bronze, fonte, diam. 135 mm.  
1970 Universiteit Leuven - offi-  
ciële penning. Taille directe.  
Revers: Exacte en humane  
wetenschappen. Bronze, støbt. Direkte grave-  
ring.  
VISDOMMENS SÆDE. Universitetet i Louvain.  
Revers: Eksakte og humani-  
stiske videnskaber.
58. Comme 57. Bronze, argent et or, frappe,  
1970 diam. 70 mm.  
Som 57 (officiel medaille). Bronze, sølv og guld, præget.
59. STIJN STREUVELS. Bronze, fonte, diam. 135 mm.  
1970 Bronze, støbt.  
1972
60. HILAIRE GELLYNCK. Bronze, fonte, diam. 125 mm.  
1971 Dir. Acad.R. B.A.Kortrijk. Bronze, støbt.
61. J. ET A. LUMMERZHEIM. Bronze, argent, frappe, diam.  
1971 80 mm.  
Bronze og sølv, præget.
- 62.\* MINÉRAUX. Bronze, fonte, diam. 80 mm.  
1971 Taille directe.  
MINERALER Bronze, støbt. Direkte gra-  
vering.
63. PLANTE (Mus. Schiller Weimar). Bronze, argent, fonte, diam.  
1971 95 mm. Taille directe.  
PLANTE (Schiller-museet i  
Weimar). Bronze og sølv, støbt. Direk-  
te gravering.

64. TERRE. Bronze, fonte, diam. 80 mm.  
1971 Taille directe.  
JORD. Bronze, støbt. Direkte grave-  
ring.
65. MÉDAILLE DU CONCOURS MUSICAL Bronze, argent et or, fonte,  
1972 INTERNATIONAL REINE ELISA- diam. 70 mm.  
BETH, à l'effigie de la  
Reine Elisabeth et de la  
Reine Fabiola.  
DRONNING ELISABETHS INTERNA- Bronze, sølv og guld, støbt.  
TIONALE MUSIKKONKURRENCE.  
Portrætter af dronningerne  
Elisabeth og Fabiola.  
(Prismedaille).
66. PROFESSEUR ORBAN. Argent, frappe, diam. 80 mm.  
1972 Univ. Liège.  
PROFESSOR ORBAN. Sølv, præget.  
Universitetet i Liège.
67. CERCLE ROYAL GAULOIS Bronze, fonte, diam. 60 mm.  
1972 BRUXELLES. Taille directe.  
Emblème I: Coq.  
CERCLE ROYAL GAULOIS Bronze, støbt. Direkte grave-  
BRUXELLES. ring.  
Emblem I: Hane.
68. Emblème II: Symbole. Bronze, fonte, diam. 100 mm.  
1972 Emblem II: Symbol. Bronze, støbt.
69. MGR VAN CAUWENBERGH. Bronze, fonte, diam. 120 mm.  
1972 Louvain Université.  
MONSEIGNEUR CAUWENBERGH. Bronze, støbt.  
Universitetet i Louvain.
70. JEAN CAPART. Bronze, fonte, diam. 195 mm.  
1972 (Musée du Cinquantenaire, Bronze, støbt.  
Bruxelles).
71. EXTASE. Bronze, fonte, diam. 105 mm.  
1972 Bronze, støbt.
72. PROF. DR. PAUL VAN DER Bronze, fonte, diam. 140 mm.  
1972 SCHUEREN. Bronze, støbt.

73. LE CARDINAL SUEENENS. Bronze, fonte, diam. 135 mm.  
1972 KARDINAL SUEENENS. Bronze, støbt.
74. LA REINE MARGRETHE DU DANEMARK. Bronze, fonte, diam. 105 mm.  
1972 (Palais Royal København).  
DRONNING MARGRETHE AF DANMARK. Bronze, støbt.  
(Amalienborg).
75. L'ARBRE DE LA VILLA CELIMONTANA. Bronze, fonte, diam. 90 mm.  
1973 TREET VED VILLA CELIMONTANA. Taille directe.  
Bronze, støbt. Direkte gravering.
- 76.\* COMPOSANTS. Bronze, fonte, diam. 117 mm.  
1973 KOMPONENTER. Taille directe.  
Bronze, støbt. Direkte gravering.
77. FELIX TIMMERMANS. Bronze, fonte, diam. 102 mm.  
1973 (Ministère de la Culture, Bruxelles).  
FELIX TIMMERMANS. Bronze, støbt.  
(Kulturministeriet i Bruxelles).
78. PROFESSOR RICHARD VAN CAUTEREN. Bronze, fonte, diam. 140 mm.  
1973 Universiteit Leuven.  
PROFESSOR RICHARD VAN CAUTEREN. Bronze, støbt.  
Universitetet i Louvain.
79. HOMMAGE AU PROF. FERNAND COLLIN, Kredietbank, Brussel. Or, frappe, diam. 100 mm.  
1973 Face: composition. Pièce unique. Taille directe.  
Revers: texte.  
HÆDERSMEDAILLE TIL PROFESSOR FERNAND COLLIN, Kreditbanken, Bruxelles. Guld, præget, unik. Direkte gravering.  
Avers: Komposition.  
Revers: Tekst.
80. COMPÉTITION. Bronze, fonte, diam. 80 mm.  
1973 KAPPESTRID. Taille directe.  
Bronze, støbt. Direkte gravering.

- 81.\* JAMES ENSOR. Bronze, fonte, diam. 120 mm.  
 1973 Prix international de la  
 médaille, Cracovie.  
 JAMES ENSOR. Bronze, støbt.  
 International prisedaille,  
 Krakow.
82. JAMES ENSOR. Bronze, argent, frappe, diam.  
 1973 Revers: Oostende. 60 mm.  
 Bronze og sølv, præget.
83. JAMES ENSOR. Bronze, argent, frappe, diam.  
 1973 40 mm.  
 Bronze og sølv, præget.
84. OLE JACOBSEN. Bronze, fonte, diam. 140 mm.  
 1974 (Coll. O.J. ir. Gent).  
 OLE JACOBSEN. Bronze, støbt.  
 (O.J.'s samling, Gent).
85. KEROTAURE - chimère à tête Bronze, fonte, diam. 90 mm.  
 1974 d'oiseau. Taille directe.  
 KEROTAUR - Kimære med fugle-  
 hoved. Bronze, støbt. Direkte grave-  
 ring.
86. OISELLES. Bronze, fonte, diam. 90 mm.  
 1974 Taille directe.  
 "DAMEFUGLE". Bronze, støbt. Direkte grave-  
 ring.
87. GUSTAVE NELLENS. Bronze, fonte, diam. 140 mm.  
 1974 Bronze, støbt.
88. GUSTAVE NELLENS. Bronze, argent, frappe, diam.  
 1974 60 mm.  
 Bronze, sølv, præget.
- 89.\* SYCOMORE. Bronze, fonte, diam. 90 mm.  
 1974 Brux. Cercle d'études numis-  
 matiques. Taille directe.  
 Prix quinquenal.  
 Revers: texte.  
 MORBÆRFIGNEN. Bronze, støbt. Direkte grave-  
 ring.  
 Det numismatiske selskab i  
 Bruxelles.  
 Prisedaille.  
 Revers: Tekst.

90. MAURICE BEJART. Bronze, frappe, diam. 75 mm.  
1975 Bronze, præget.
91. MAURICE BEJART. Bronze, fonte, diam. 150 mm.  
1975 Bronze, støbt.
92. MAURICE BEJART. Bronze, fonte, diam. 150 mm.  
1975 Taille directe.  
Bronze, støbt. Direkte grave-  
ring.
93. PROF.DR. IR. E. DE BEER. Bronze, fonte, diam. 145 mm.  
1975 Univ. Leuven 1952-1974.  
PROFESSOR, DR. IR. E. DE  
BEER.  
Universitetet i Louvain 1952-  
1974.  
Bronze, støbt.
94. AIRDALE TERRIERS. Bronze, fonte, diam. 105 mm.  
1975 Bronze, støbt.
95. FLEUR. Bronze, fonte, diam. 100 mm.  
1975 Taille directe.  
BLOMST. Bronze, støbt. Direkte grave-  
ring.
96. FLEUR. Bronze, argent et or, frappe,  
1975 Revers: texte. diam. 40 mm.  
BLOMST. Bronze, sølv og guld, præget.  
Revers: Tekst.
97. MADAME LODEWEYCKX Bronze, fonte, diam. 140 mm.  
1975 Bronze, støbt.
98. AQUARIUS. Bronze, fonte, diam. 130 mm.  
1975 (Themabelga). Taille directe.  
VANDMANDEN. Bronze, støbt. Direkte grave-  
(Themabelga). ring.
99. AQUARIUS. Bronze et argent, frappe,  
1975 (Themabelga). diam. 70 mm.  
Or, frappe, diam. 40 mm.  
VANDMANDEN. Bronze og sølv, præget, diam.  
(Themabelga). 70 mm.  
Guld, præget, diam. 40 mm.
100. LE ROI BAUDOUIIN. Bronze, fonte, diam. 140 mm.  
1975 KONG BAUDOUIIN. Bronze, støbt.

101. L'HOMME À LA COLOMBE. Bronze, fonte, diam. 115 mm.  
1975 Taille directe.  
MANDEN MED DUEN. Bronze, støbt. Direkte grave-  
ring.
102. MESSAGE. Bronze, fonte, diam. 130 mm.  
1975 Taille directe.  
BUDSKAB. Bronze, støbt. Direkte grave-  
ring.
103. DE TINNE POT. Étain, frappe, diam. 80 mm.  
1975 Kredietbank, Brussel. Taille directe.  
TINPOTTEN. Tin, præget. Direkte gravering.  
Kreditbanken, Bruxelles.
104. STIJN STEUVELS. Bronze, frappe, diam. 70 mm.  
1975 Bronze, præget.  
1977
105. MONETA BRUXELLENCIS. Bronze, fonte, diam. 160 mm.  
1976 Revers: texte. Taille directe.  
Bronze, støbt. Direkte grave-  
ring.
106. MONETA BRUXELLENCIS. Cuivre rouge, laiton, argent  
1976 et or, frappe, diam. 31 mm.  
Rød kobber, messing, sølv og  
guld, præget.
107. C.D.M. CONFÉRENCE DES DIREC- Bronze, frappe, diam. 100 mm.  
1976 TEURS DES MONNAIES.  
Monnaie Royale de Belgique.  
Face: composition.  
Revers: C.D.M. Bruxella 1976.  
MØNTDIREKTØRKONFERENCE. Bronze, præget.  
Kongelige Mønt, Bruxelles.  
Avers: Komposition.  
Revers: C.D.M. Bruxella 1976.
- 108.\* PEGASOS. Bronze, fonte, diam. 130 mm.  
1976 Pro Post, Bruxelles. Taille directe.  
Revers: sigle.  
PEGASUS. Bronze, støbt. Direkte grave-  
Pro Post, Bruxelles. ring.  
Revers: Monogram.

109. PEGASOS. Bronze, frappe, diam. 70 mm.  
 1976 Pro Post, Bruxelles.  
 Revers: sigle.
- PEGASUS. Bronze, præget.  
 Pro Post, Bruxelles.  
 Revers: Monogram.
110. JAMES ENSOR. Or, frappe, diam. 25 mm.  
 1976 Revers: J.E. Exhibition Taille directe.  
 New York, 1976-1977. Guld, præget. Direkte grave-  
 ring.
- 111.\* LE CHRIST GUÉRISANT Bronze, fonte, diam. 125 mm.  
 1976 L'AVEUGLE.  
 (Huldenberg).  
 CHRISTUS HELBREDER DEN Bronze, støbt.  
 BLINDE.  
 (Huldenberg).
112. LA SIRÈNE. Bronze, fonte, diam. 95 mm.  
 1977 Taille directe.  
 HAVFRUEN. Bronze, støbt. Direkte gra-  
 vering.
113. LA SIRÈNE. Bronze et argent, frappe, diam.  
 1977 40 mm. Taille directe.  
 HAVFRUEN. Bronze og sølv, præget. Di-  
 rekte gravering.
114. L'OISEAU BLEU. Bronze, fonte, diam. 95 mm.  
 1977 Taille directe.  
 DEN BLÅ FUGL. Bronze, støbt. Direkte grave-  
 ring.
115. L'OISEAU DE FEU. Bronze, fonte, diam. 105 mm.  
 1977 Taille directe.  
 ILDFUGLEN. Bronze, støbt. Direkte grave-  
 ring.
116. LION. Bronze, fonte, diam. 85 mm.  
 1977 Taille directe.  
 LØVE. Bronze, støbt. Direkte grave-  
 ring.

117. OISEAU CORAIL. Bronze, fonte, diam. 90 mm.  
Taille directe.  
1977 KORALFUGL. Bronze, støbt. Direkte grave-  
ring.
- 118.\* LES TROIS NUAGES. Bronze, fonte, diam. 105 mm.  
Taille directe.  
1977 DE TRE SKYER. Bronze, støbt. Direkte grave-  
ring.
119. MONETA BRUXELLENCIS. Modèle original, plâtre, diam.  
165 mm. Taille directe.  
1977 Revers: 1977 Originalmodel i gips. Direkte  
texte. graving.
120. " Bronze, argent et or, frappe,  
diam. 30 mm.  
1977 Bronze, sølv og guld, præget.

---

Les éditeurs des médailles / Medaillernes udgivere:

Fibru-Fisch, Bruxelles.

Fonson, Bruxelles.

Monnaie Royale de Belgique.

Fontes / Støbninger:

H. Schmäke, Düsseldorf.

---

Quelques dessins sont exposés.

Der udstilles desuden nogle tegninger.

## LITTERATUR

Udstillingskatalog (Catalogue d'exposition), Bruxelles 1964.

Ole Jacobsen: Harry Elstrøm, en dansk-belgisk billedhugger og medaillør, Nordisk Numismatisk Unions Medlemsblad, sept. 1968.

Samme: Ny 10-francs i Belgien, NNUM, sept. 1969.

Samme: Nye Elstrøm medailler, NNUM, april 1973.

Kirsten Bendixen: Medaillør Harry Elstrøm, Møntsamlernyt, april 1978.

Elstrøm er omtalt i artikler om moderne medaillekunst af Kirsten Bendixen i "Médailles" 1975, "Nationalmuseets Arbejds-mark" 1975 og "Møntårbogen" 1976.



No. 3.



No. 35.



No. 40.



No. 46.



No. 51.



No. 62.



No. 76.



No. 81.



No. 89.



No. 108.



No. 117.



No. 118.

KATALOGEN ER UDGIVET  
FOR MIDLER STILLET TIL RÅDIGHED AF  
MINISTERIET  
FOR KULTURELLE ANLIGGENDER  
UNDER DEN DANSK-BELGISKE KULTURAFTALE