

AARBØGER

FOR

NORDISK OLDKYNDIGHED OG HISTORIE,

UDGIVNE AF

DET KONGELIGE

NORDISKE OLDSKRIFT-SELSKAB.

1875.

KJØBENHAVN.

I COMMISSION I DEN GYLDENDALSKE BOGHADEL.

THIELES BOGTRYKKERI.

ROSKILDES ÆLDSTE MØNTER.

Studier til dansk mœnthistorie

af KR. ERSLEV.

Med vikingetogene træder det danske folk ind i historien; de fjærne Daner, som oldtidens geografer næppe kende af navn, blive nu en skræk for hele vesten. Men selve landet Danmark, folkenes arnested og nationernes vugge, står endnu længe udenfor historien. Folket bliver i hjemmet; kun hærfølgerne drage ud og sjældent vende vikingerne tilbage; når de ikke finde døden fjærnt fra deres hjemstavn, blive de udenlands i nordboernes befæstede lejre langs kysterne eller i deres store landevindinger i England og Frankrig. Derfor var tilbagevirkningen på selve Danmark endnu ikke stor; strømmingen ud ad var endnu for stærk til at tillade nogen modstrøm, og de danske i udlandet bleve snart halvt fremmede for deres mere barbariske frænder i hjemmet; af disses våben havde nybyggerne i Danelagen nu mere skade end nytte, og handel med dem førte de i alt fald ikke. Danmarks fredelige forbindelser gik den gang ikke mod vest, men mod øst, over Gotland og Rusland til Kalifatet, og mod syd, til de nærmeste naboer her, de mange Venderfolk, som da drev handel med stort liv. — Disse forhold afspejle sig i vore møntfund fra vikingetiden. Foruden ringsølvet, landets ejendommelige betalingsmiddel, bestod den pengemasse, der da gik i Danmark, kun af Arabernes store og smukke sølvskillinger og af efterligninger af Karo-

l ingermønterne fra Dorestad, som dog snarest hidrøre fra de slaviske lande sønden for Østersøen. Derimod vise møntfundene fra det tiende århundrede så godt som ingen forbindelse med England; kun to af disse fund indeholdt nogle enkelte engelske mønter. Stort flere tyske eller frankiske mønter er der ikke i hine fund; imidlertid fremtræde disse som en vel lille, men stadig genkommende bestanddel af de fleste fund, og de vise altså en svag, dog aldrig helt afbrudt forbindelse med Tyskland, hvor Regensburg og andre baierske stæder den gang var hovedsæder for udmøntningen som for handelen.

Men lige ved tusendårsskiftet indtræder der en gennemgribende ændring i alle disse forhold. Tyskland kommer ligesom nærmere ved Danmark, i det det østfrankiske riges centrum rykkes nordligere; et saxisk dynasti har bestøget den tyske trone; ved siden af de baierske byer optræde Rhinlandene mod vest og Magdeburg mod øst som midtpunkter for handelen; Mainz og Köln udstrække deres forbindelser over de nedre Rhinlande og Kölns mønter efterlignes i hele Westfalen; Magdeburg arver Vendernes handel. Lidt senere kommer Danmark i et nærmere forhold til England; Sven Tveskægs tog, der i begyndelsen kun ere plyndringstog ligesom tidligere søkongers, antage snart karakteren af virkelige erobringstog; med Danmark som fast udgangspunkt foretager han det ene sejrige tog til England efter det andet, og målet nås; England erobres og lyder nu en menneskealder igennem under danske fyrster. På alle punkter vender strømmen og går tilbage mod Danmark. Fra Tyskland var kristendommen kommet hertil; nu vinder den fast fodfæste, og fra Harald Blåtand af ere alle danske konger kristne og stille sig mer eller mindre velvillig til den ny lære og den ny kultur. Endelig sikres kristendommen fuldstændig ved den nøje forbindelse med England; hvad Hamburgs ærkebisp har begyndt, fuldende de engelske præster, og også på verdslige områder trænger den engelske

kultur ind. Danmark indtager sin plads blandt Evropas kristne og civiliserede stater. — Vi kunne forfølge også denne udvikling i møntfundene. Forbindelsen med østen viger for forbindelsen med vesten; de store arabiske dirhems afløses af de små vesterlandske sølvdenarer, men overgangen er langsom og trinvis. Det store fund ved Vålse og de dermed beslægtede fund, som alle stamme fra det sidste årti før år 1000, tilhøre den egenlige brydningstid: de arabiske og de formentlig vendiske mønter danne endnu en hoveddel af omløbet, men ved siden af dem optræde en mængde tyske mønter, stregemønter fra Mainz og Magdeburgs ældste mønter med kejserinde Adelhejds navn; af engelske mønter er der derimod kun yderst få. Men en snes år senere (fundet fra Yholm) ere de østerlandske mønter ganske fåtallige; blandt de tyske mønter er Mainz's trådt i skygge for Kölns, og fremfor alt fremtræder nu en mængde engelske sølvpenninge af Kong Æthelred. Hermed er overgangen tilendebragt; de følgende fund vise de samme forhold, kun endnu mere udprægede, en stedse voxende forbindelse med England og Tyskland, en stedse aftagende med Kalifatet¹).

¹) De bekendte halvbrakteater og mønter (Beskr. over danske Mynter, Uvisse, no. 175—202) ere utvivlsomt udgåede fra en efterligning af Karl den stores mønter fra Dorestad i Holland (Thomsen i *Annaler*, 1842—43, s. 37 f.), men ere næppe selv udprægede i Dorestad; deres findsteder og stil tale stærkt for den ovenfor fremsatte formodning om en vendisk oprindelse. De fleste fund fra denne tid ere ikke samlede noget steds, og oplysninger derom må søges i håndskrevne optegnelser i den kgl. møntsamling. — Kun fundene fra Jynevad (1863) og Sejro (1859) indeholdt engelske mønter; i det første var der tre stykker og desuden brudstykker af en mønt af kong Anlaf i Danelagen; på Sejro fandtes 4 penninge fra Eadmund († 946) og 5 fra Eadred († 955). — Vålsefundet tillige med fire andre overgangsfund ere beskrevne i *Annaler*, 1842—43, s. 22—164. Efter den ovenfor givne udvikling er der altså ikke nogen anledning til, som

Mønterne vidne ikke alene om de strømninger udefra, der mødtes i Danmark, men også om den selvstændige tilegnelse af den fremmede kultur, og de to konger, som fremfor nogen var den ny tids banebrydere i Norden, Olaf Trygvesson i Norge og Sven Tveskæg i Danmark, ere tillige de første nordiske konger, hvis navne findes på nogen mønt. Den samme møntmester, Godwine, der vistnok hørte hjemme i Lincoln, har slået mønt for begge konger, og det ligger derfor nær at formode, at disse mønter ikke ere prægede for kongerne, medens de hver for sig opholdt sig i deres særskilte riger, men udprægede for dem i England på den tid, da de begge i forening opholdt sig her under kampen mod Æthelred. Derved forklæres også en ejendommelighed, som disse to mønter, Danmarks og Norges ældste, have til fælles; medens nemlig møntmesteren ellers plejede at angive, i hvilken by hans mønt var præget, kalder han sig her: Danernes møntmester, Nordmændenes møntmester, ligesom kongerne kaldte sig: Danernes, Nordmændenes konge. Denne usædvanlige form bliver forståelig ved de overordenlige

A. D. Jørgensen vil (Årbøger, 1871, s. 116 f.), at søge en særlig historisk grund til, at engelske mønter mangle i disse fund. Forbindelsen med England var da ikke afbrudt, men, for pengenes vedkommende, endnu ikke begyndt. Et svensk overgangsfund er Föhlagenfyndet, *Antiqv. Tidsskrift för Sverige*, III, 51. — Et kun lidet yngre fund gjordes ved Jægerspris; foruden tyske mønter (iblandt hvilke også de yngre Adelheidsmønter med Atealht) indeholdt det 26 engelske penninge, hvoraf de 25 fra Æthelred. Men disse femogtyve mønter vare alle af denne konges ældste præg (Hildebrand, typ A og B) og ere altså hjembragte lige ved vikingetogenes genoptagelse. Jævnaldrende er Munkegårdsfundet (1864), som Thomsen har beskrevet i *Berliner Blätter für Münzkunde*, III, s. 31; begge ere nedlagte kort efter år 1000. — Fundet på øen Yholm ved Svenborg (1852) indeholdt af engelske mønter næsten kun penninge fra Æthelred (i alt 226), men her ere de senere præg fuldstændig overvejende; desuden var der omtrent halvandet hundrede tyske mønter; endelig 14 penninge fra den svenske konge Olaf Skötkonung.

forhold, hvorunder disse to mønter ere fremkomne, prægede for to udenlandske fyrster i et fremmed land. — Først Knud den store kan derfor egenlig siges at have grundlagt det danske møntvæsen; fra ham have vi virkelig indenlandske penge slæde rundt om i danske byer. Dog var, endnu flere år efter hans tronbestigelse, pengemassen i landet overvejende sammensat af udenlandske mønter. I det store fund fra Enner, der er nedgravet i Knuds sidste år, var der således blandt fundets tusende mønter kun en snes danske, medens England var repræsenteret af næsten syv hundrede stykker, og i et omtrent samtidigt, blot mindre fund fra Overby på Sælland var der endog slet ingen danske mønter¹).

Englands møntvæsen stod den gang måske højere end noget andet evropæisk lands. Møntfoden var her som i alle andre germanske lande en sølvfod, og sølvpenningen så godt som den eneste møntsort, der sloges; sjældent forekomme halve og fjærdedels-penninge. Men sølvmønterne udprægedes med en regelmæssighed, hvortil man i datidens Evropa først kunde finde et sidestykke i de byzantinske guldsolidi. Gennem hele det tiende århundrede holdt den engelske mønt sig næsten fri for forringelse, og de levnede penninge forbavse os endnu ved deres vel barbariske, men klare og skarpe præg; sølvet er rent eller i alt fald

¹) Godwines to mønter (med M-AN DNER og M-O NO) ere sidst udgivne hos Schive: Norges Mynter i Middelalderen, tab. I, no. 5 og 11, den norske mønt dog kun efter en ældre tegning, da originalen er gået tabt: ellers vilde en sammenligning af de to mønters stil måske kunne bringe min formodning om deres fælles engelske oprindelse til større visshed. Sml. Thomsens møntsamling, no. 9827 anm. — Lincoln som Godwines hjemsted: H. Hildebrand, Sverige u. hednattiden (2 udg.) s. 146³. — Fundet fra Enner: Antiq. Tidskrift, 1849—1851, s. 123—125. — Fundet fra Overby (1865) indeholdt 6 engelske penninge fra Knud den store (præg E og G) og omtrent 60 tyske mønter, men ingen danske.

så udrenset, som man den gang formåede at gøre det; mønterne ere aldeles runde, forsynet med en riflet rand og vistnok prægede i en ring, medens fastlandets mønter næsten altid bære vidnesbyrd om møntblanketternes uregelmæssighed og senere ejeres beklipninger. Hele dette gunstige forhold i England hænger sammen med dette lands i samtiden enestående statsenhed og dets regerings styrke. Hinsides kanalen i de gamle karolingiske lande havde de mange småfyrster, gejstlige som verdslige, da allerede fået eller selv tiltaget sig retten til at slå mønt, og de brugte denne ret, hver for sig, uden hensyn til andet end deres eget lands og især deres egne financers nytte. I England var kongen vel ikke den eneste, som havde møntret; også enkelte bisper udøvede denne ret ved egne møntmestre, men disse vare åbenbart forpligtede til nøje at følge alle de bestemmelser, der gaves for kongens møntmestre, og intet tegn på selve mønterne kan nu vise os, hvilke der ere udgåede fra disse ikkekongelige møntmestre. Medens mønternes præg på fastlandet skiftede for hvert nyt len, hver ny by, man kom til, var der i England et fælles rigspræg, som brugtes hele landet over; dette vexlede ofte flere gange under en konges styrelse, men når forandringen skulde ske, udsendtes der fra London til hvert møntsted forbilleder for det ny præg, som møntmestrene så vare tvungne til at følge. Den stærke kontrol viser sig også i overholdelsen af, at enhver mønt skulde bære angivelse af sin møntmesters og møntofficins navn, en skik, som i Frankrig findes brugt ved Merovingernes guldudmøntning, men som her blev forladt, samtidig med at sølvfoden indførtes under rigshofmesternes styrelse¹⁾.

¹⁾ Denne fremtræden af møntmestrenes navne findes altså i de lande, Frankrig og England, hvor Germanerne vare stærkest; i de gotiske og longobardiske riger, hvor Romanerne hurtig vandt sejr, optoges strax den romerske måde, kuu at angive møntstadens navn, og i Frankrig ophører anførelsen af møntmesternavnene i Merovingernes senere tid, da den romerske

I England vedligeholdte denne skik sig derimod endnu længe efter den her omhandlede tid. Medens den engelske penning fra tiden om årtusendskiftet derfor på sin forside bar kongens billede og uden om dette hans navn og titel, indeholdt bagsiden ufravigelig møntmesterens og møntstadens navn, skrevet uden om et kors, hvis former vexle i det uendelige. Dette kors var dog ikke blot et religiøst symbol; det havde tillige en rent praktisk vigtighed, da det ofte af mangel på skillemønter var nødvendigt at overskære penningen, hvilket så kunde ske med nogenlunde nøjagtighed ved at følge linierne i bagsidens kors; mange halve eller firdelte mønter i fundene vidne endnu om hyppigheden af denne fremgangsmåde¹⁾.

Knud den store knytter sig i møntvæsenet som på alle andre punkter nær til den tidligere engelske udvikling. Hans ældste mønter have den største lighed med forgængeren Æthelreds. Præget er simpelt og storslået, bogstaverne store og brede, korset på bagsiden uden prydelser, snart enkelt og lille, snart stort og dobbelt. Kongens brystbillede ligner forgængerens; det er snart ubedækket, kun udmærket ved det kongelige hovedbånd, snart dækket af den runde engelske hjælm. Også vægten er den tidligere engelske; i gennemsnit veje disse Knuds ældste mønter heved halv-

ånd atter fik fremgang. Hin fremdragen af møntmesterens personlighed turde derfor opfattes som et lille træk af Germanernes stærke personlighedsfølelse.

¹⁾ Afbildninger af engelske mønter fra tiden om år 1000 især hos Hildebrand: *Anglosachsiska mynt*. Om den indre indretning af møntvæsenet giver *Domesdaybook* mange oplysninger, der også gælde for denne tid; jfr. Ellis, *Introduction to Domesday*, I, s. 161 ff. Om forandringen af præg: for ex. ved Worcester: *Quando moneta vertebatur, quisque monetarius dabat 20 solidos ad Lundeniam pro cuneis monetæ accipiendis*. Men at alle stemplerne til de mangfoldige møntmestre skulde forarbejdes i London, er utænkeligt; her kan kun, som ovenfor angivet, være tale om et forbillede til efterligning.

andet gram og ere udprægede efter Towerpundets normalpenning. — Men kort efter 1020 optræder Knud den store som reformator af møntvæsenet. Vægten nedsættes til omtrent $\frac{3}{4}$ af den tidligere (omtrent 1,10 gram), og denne ny møntfod holder sig nu i England ligeså længe som den danske indflydelse. Samtidig ændres også typerne, og efterhånden forandres hele mønternes stil. Ligesom størrelsen formindskes også selve præget; figurer og bogstaver blive mindre brede, men skarpe og prydelige. Korset smykkes på forskellige måder, ved at lægges på en firdobbelt bue eller ved på sin midte at udstyres med ringe eller firkanter. Også det kongelige billede forandres; det fremtræder nu stedse med en fibula, der samler kappen over brystet. På hovedet bærer det en liljeprydet krone eller den samme spidse hjælm, som endnu ses på Bayeuxtapetet; på Knuds yngste mønter fremtræder endelig den lave runde hjælm, omgivet af diademet, som herfra går over på hans to sønners mønter. Men medens mønternes præg og vægt således undergå store ændringer, opretholdes for resten hele indretningen af det engelske møntvæsen uden forandring¹⁾.

Det var dette møntvæsen, som Knud den store overførte til Danmark, og i de fleste punkter genfinde vi her nøjagtig de forhold, som vi så i England. De engelske former passede også godt til datidens Danmark; thi kongemagten stod her på et udviklingstrin, der nærmede sig Englands kraftige statsenhed; den danske konges magt var

¹⁾ Vægtforholdene ere udmærket behandlede af Schive i Forhdlg. i Videnskabs-Selskabet i Christiania, Aar 1866. Knud den stores mønttyper findes afbildede hos Hildebrand, anf. sted. Prægene A og B tilhøre hans første år; præg E danner i flere henseender overgangen til de aldeles selvstændige præg, der mest typisk fremtræde i typ G, som brugtes meget i tiden 1020—1030. Prægene H, I og K ere hans yngste mønter med den runde hjælm. Stilen (udarbejdelsesmåden) ændres langsommere end prægene og fremtræder først udviklet på de yngste mønter.

styrket ved et ubestridt eneherredømme gennem flere århundreder, og på den anden side havde statsenheden her ikke kulmineret således som i de frankiske lande, hvor den nu var i fuld opløsning. Derfor blev i Danmark kongen vistnok den eneste udøver af møntretten; hvis det sagn har ret, som fører Ribe bisps senere møntret tilbage til en gave af kong Knud, så var dette dog sikkert kun med samme begrænsning som de engelske bispers møntningsret; virkelige bispemønter, der bære tydelige spor af deres oprindelse, tilhøre i Danmark først Knud den helliges tid. Også her i landet vare møntmestrene forpligtede til at sætte deres navne på mønterne, og sølvpenningens ydre form og prægsvarede aldeles til de engelske forbilleder; selv det engelske forholdsord *on* (i) foran bynavnet går igen på de danske mønter. Ja, så nøje fulgte man svingningerne i det engelske møntvæsen, at der også i Danmark findes den samme forskel som hist i England mellem en ældre og tungere og en yngre og lettere møntart. Hine ældre mønter have nøjagtig samme præg som de tilsvarende engelske og ere formodentlig prægede under Knuds første ophold i Danmark efter tronbestigelsen i England, altså i vinteren 1019—1020. Deres gennemsnitlige vægt er omtrent halvandet gram, og de møntmesternavne, de bære, vidne i almindelighed om en ren engelsk oprindelse, således Brithnoth, Godwine og Svartcol, og når der tillige findes et par nordiske navne (Ascetel, Thorcl, Ulf), så er det sandsynligt, at også disse ere indvandrede, men fra den nordøstlige del af England, hvor Danelagen var tæt bebygget af danske og hvor lignende navne stadig forekomme. Hovedmøntstedet var allerede Lund i Skåne; flere stykker ere dog udgåede fra en mønt i Viborg, en enkelt fra *•Ricsta•*, der vistnok er byen Ringsted. Men medens alt dette er formet lige efter det engelske møntvæsen, kan man dog i enkelte ejendommeligheder spore nye påvirkninger. Man kunde måske anføre de danske mønters vægt, der er endnu mere varierende end de engelskes;

betydningsfuldere end dette er dog den første fremtræden af en slags mønter, der skulde komme til at spille en stor rolle i Danmarks følgende mønthistorie. Det er mønterne med forvirrede og uforståelige omskrifter, vilkårlig sammensatte af enkelte bogstaver uden mening. Endnu er artens ejendommeligheder dog ikke fuldt udviklede; på mønterne af denne sort fra Knuds første år er endnu kongens navn skrevet forståeligt; bagsidens indskrift derimod, som skulde indeholde møntmesterens navn, er allerede helt forvirret. At opfatte denne møntart som falskmøntneres produkter går næppe an: de afvige ikke fra de ægte mønter, hverken i vægt, værdfylde eller prydelig udarbejdelse; de optræde i det nøjeste sammenhæng med de læselige mønter, og mangfoldige overgange forbinde begge arter; endelig vise de sig i sådanne mængder, at der for ex. under Sven Æstridsen er mange flere forvirrede end læselige indskrifter, og en så omfattende optræden af falskmøntnere er dog utænkelig. Men det, at kongens navn er bibeholdt, møntmesterens udeladt på de første danske mønter af denne art, henviser til en anden udfydning af hin fremgangsmåde, at nemlig møntmesteren har villet unddrage sig ansvaret for sine mønter, og at han af den grund i stedet for sit navn har sat en række bogstaver uden mening, som dog, løselig set, lignede den rette indskrift så meget, at folkets store masse ikke mærkede forskellen. Meget ofte kunne de forvirrede omskrifter blot være fremkomne ved skødesløshed, når møntmesteren, som selv skar sit stempel, fandt det nærmere at gravere de første de bedste bogstaver end en regelmæssig indskrift. Men i ethvert tilfælde vidner den stærke fremtræden af disse forvirrede mønter om et mindre strængt opsyn med møntmestrene her i Danmark end i England¹).

¹) Også der findes vel mønter med forvirrede omskrifter, men disse ere så fåtallige, at tydingen som falskmøntneres efterligninger her i alt fald er mulig; hyppigst ere de dog

Kort efter at Knuds ældre mønter veg pladsen i England, må der være indført en tilsvarende ændring i Danmarks møntvæsen. Dette skete formodenlig samtidig med indsættelsen af en jarl over Danmark, som Knud rimeligvis i egen person foretog engang henimod midten af tyverne¹); på samme tid kom sandsynligvis også de fire engelske biskopper her til landet. Nye møntmestre optræde nu, og møntningen udvides til flere byer, hvor der ikke var slået mønt i Knuds første år. Blandt disse nye møntstæder finde vi også Roskildes navn.

Roskilde var en gammel by, og sagnet vidste at fortælle om dens kongelige oprindelse, om end den i hedenskabets tid altid havde stået i skygge for det nærliggende Lejre, landets religiøse midtpunkt og Danekongernes hovedsæde. Men da hedenskabets veg for kristendommen, forlod man Lejre med dets minder om de store nationale ofringer og flyttede ud til den sejlbare fjord; da omhuggedes offerlunden i Lejre, og trækirken i Roskilde byggedes; da forfaldt den gamle kongsgård, og Harald Blåtand byggede sig en ny i Roskilde.

vist udgæede fra nabolandenes (Irland, Wales) møntstæder, der fandt det fordelagtigt at efterligne de alment yndede engelske mønter. — Spørgsmålet om de forvirrede mønter i Danmark er et af de vigtigste i vor ældre monthistorie og kan kun løses ved nøje studier af disse indskrifter selv, hvortil denne undersøgelse i det følgende vil give flere bidrag, og ved en udstrakt sammenligning med lignende forhold i andre lande. — Ribe bisps møntret: Kinch, Ribe, s. 11, sml. s. 51. Den ældste danske bispemønt stammer fra Sven Norbagge i Roskilde († 1088) og står som en undtagelse; først efter midten af det tolvte århundrede findes bispernes navne oftere på mønter. — Knud den stores ældste mønter ere kun til dels udgivne, men findes i den kgl. møntsamling enten i originaler eller i aftryk; eksempler, se Thomseus møntsamling, no. 9828—35, blandt hvilke de sidste have forvirrede omskrifter på bagsiden. Om vægten, se Schive på anf. sted, s. 224 og 246.

¹) Jarlen var snarere Ulf end Thorkil, som Saxon Chronicle nævner. Jfr. Munch, Norske Folks Hist. I, 2, s. 672⁸.

Under Knud den store blev Roskilde valgt til sæde for bispnen over Østdanmark, og Englænderen Gerbrand blev den første biskop; endnu i 1022 var han i England, hvor han blev viet, og på vejen til Danmark holdtes han en tid lang fængslet af Hamburgs skinsyge ærkebisp, men slap fri og kom til sit stift¹⁾. Sandsynligvis er det denne begivenhed, der har givet anledning til oprettelsen af et møntværksted i Roskilde.

Af Roskildes ældste mønter kender man hidtil kun to stykker:

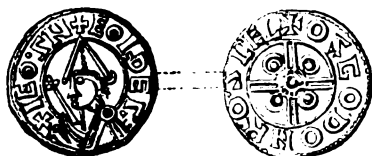


fig. 1.

Nr. 1., Fs. † EOIDEΓ.. † IEO.SN. Brystbillede til venstre med spids hjælm; foran et spir med tre kugler på enden. Bs. † OZGOD ON ROXCEL. Mindre dobbelt kors, på hvis midte et skjold (?) og i hver af hvis vinkler en ring (eller skjold?). Vejer 1,24 gram.

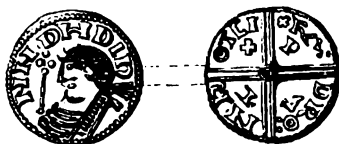


fig. 2.

Nr. 2. Fs. NNDHDID. Brystbillede til venstre med rund hjælm; foran et spir med fire kugler. Bs. † FA:DR O.N ROXEL. Stort dobbelt kors, på hvis midte en ring; i vinklerne PAEX (= pax, fred). Vejer 1,03 gram.

¹⁾ Et brev af 1022 hos Kemble, Codex dipl. ævi Saxonici, IV, 14 (Gerbrandus Roscyldæ parochiæ Danorum gentis). Adam af Bremen, II, c. 53.

Begge disse to mønter kender man kun i det ene exemplar, som gemmes i den kgl. møntsamling; medens det ikke vides, hvorfra den sidste stammer, er den første fremkommet ved Ennerfundet¹⁾. Da dette fund bl. a. indeholdt et par mønter fra den tyske kejser Konrad Salicus, må det være nedgravet efter 1024, da han tiltrådte regeringen; på den anden side var der ikke nogen mønt af Knud den stores efterfølgere, ja, selv denne konges yngste præg vare ikke repræsenterede i fundet. Man kan derfor med temmelig sikkerhed sætte dets nedlæggelse til det sidste tiår af Knuds styrelse (1025—1035), vel snarest til kort før 1030. Efter dette må alle de danske mønter, der fandtes her, tilhøre Knud den store, og til ham henføre vi derfor Osgods ovenbeskrevne mønt. Også den følgende mønt, præget af Fadr, tilhører dog sikkert denne konge, i det dens præg er det samme, som forekommer på et par af hans engelske mønter (Hildebrand, typ F.²⁾).

Begge disse mønter ere meget karakteristiske for denne overgangstid i Knud den stores mønthistorie. Deres udseende og præg ere fuldstændig engelske; den sidste mønts typ findes kun sjældent i England, medens den første bærer det præg, som var det almindeligst brugte i Knuds mellemste tid, omtrent fra 1020 til henimod 1030 (Hildebrand, typ G). De to mønters vægt er vel meget uens; men dette var også tilfældet i England, hvor den regelmæssige vægt kun kan udfindes ved at tage gennemsnittet af et nogen-

¹⁾ Oversigt over dette fund: Antiquarisk Tidsskrift, 1849—1851, s. 123 ff.

²⁾ Denne mønt afgiver tillige et eksempel på, at de punkter, som ofte findes spredte rundt om i indskrifterne på datidens mønter, dog undertiden kunne have en vis betydning. På Fadrs mønt ere de to punkter (:) åbenbart satte som bindestreger for at antyde, at ordet fortsættes på den anden side af den korsarm, der adskiller det. Jfr. Catalogue des monnaies du moyen-âge de Thomsen, t. III, anmærkn. p. 21—22.

lunde stort tal penninge; dog svarer allerede middelvægten af de to Roskildemønter (1,13 gram) ret godt til den regelmæssige vægt af Knuds yngre mønter i Danmark. Hvad der imidlertid afviger fra England, det er mønternes forsideindskrift, der skulde indeholde kongens navn, men på begge er helt forvirret. Allerede dette viser mønterne bort fra England, og bagsidens omskrift giver os et bynavn, der heller ikke kendes hist. At hjemstedet derimod er Roskilde på Sælland, stadfæstes af en senere mønt, der efter sit præg kun kan høre hjemme i Danmark, og hvorpå vi finde den samme Osgod nævnt som møntmester som ovenfor; thi denne senere mønt bærer det samme navn fuldt udskrevet (*Roscelden*), som på de ældre mønter kun findes i forkortet skikkelse.

Den samme Osgod, der således har slået mønter i Roskilde, genfindes senere på mange andre danske mønter, og allerede tidligere har denne møntmester måske været virksom i Danmark. I den store møntsamling i Stockholm opbevares nemlig en højst sjælden mønt fra Knud den stores tidligere tid, som Hildebrand har udgivet (anf. sted, s. 143) og som har den mærkværdige indskrift: OSGVT MN ON DAN, der sikkert må tydes som: Osgut monetarius on Dania. Det er højst rimeligt, at vi her have den samme møntmester som ovenfor på Roskildemønten; navnene Osgut og Osgod følges næsten altid ad i England, hvor de hyppig forekomme på mønter fra de danske egne, på Lincolns og Yorks mønter for ex. Men om også Osgod og Osgut er én og samme person, er det dog næppe sandsynligt, at mønten med »Osgut møntmester i Danmark« skulde være præget i Roskilde; thi her vilde der ikke være nogen grund til at udelade prægestedets navn. Den mere almindelige betegnelse »i Danmark« minder om Sven Tveskægs mønt (»Godwine møntmester blandt Danerne«) og må forklares i overensstemmelse med denne. I England skal det have været møntmesterens pligt at følge kongen på hans rejser og hær-

tog; det er vistnok dette, som Osgut har gjort, og han har da slået sin ovenomtalte mønt under selve færden, måske på kongens skib, måske til lands i én eller anden ubetydelig by eller kongsgård; derfor har han på sin mønt kun kaldt sig »møntmester i Danmark«. Til Roskildes mønter kan dette stykke således næppe regnes.

Hine to penninge af Osgod og Fadr ere altså Roskildes ældste mønter og betegne det første afsnit af byens mønt-historie, da den engelske indflydelse endnu var aldeles overvejende. Men dette varede kun kort; endnu under Knud den stores styrelse fremtræder der i denne by et nyt og meget ejendommeligt præg. Overgangen til dette dannes af en mønt, der aldrig vides at være fundet her i landet, men som kendes fra det store polske møntfund ved Trzebunin og er udgivet af den bekendte polske patriot Lelewel i hans Numismatique du moyen-âge (Atlas, pl. XII, 26). Denne mønt bærer på forsiden ligesom Osgods kongens brystbillede med den spidse hjælm og med et kuglespir foran, men omskriften er regelmæssig: † ENVT REX ANG (lorum). Bagsiden derimod er ganske forskellig fra alle samtidens engelske mønter; tværs over hele mønten går en indskrift, indesluttet af to streger, og på hver side af dette bælte hæver sig en trekant, som ender i et kors (s. 132, fig. 4 d). Af den forvirrede omskrift vil Lelewel udbringe »Aslac on Lincoln«; dette er dog rent vilkårligt, og man kan uden betænkning regne omskriften til de så hyppige forvirrede indskrifter uden forståeligt indhold.

Det nys beskrevne bagsidepræg genfindes på en række af mønter, der forekomme i næsten alle danske møntfund lige fra Knud den stores tid til helt hen under Sven Æstridsen; men på den anden side af disse mønter indtages det kongelige billedes plads af en meget mærkelig figur, der ofte er bleven kaldt triquetra, skønt den kun har en fjærn lighed med det således benævnte billede på Siciliens antike mønter. Omskrifterne på denne mønt-

fra kejsertiden (a). Når man umiddelbart sammenholder dette med vore mønters præg (d), synes der vel kun at være en meget ringe lighed; men man kan tydelig forfølge urprægets udvikling gennem de karolingiske mønter. Man ophører snart med den mere detaillerede udførelse af mønternes præg, og templets piller indskrænkes i tal (b); samtidig aftage de i størrelse, indtil de snarere ligne bogstaver end tempelsøjler, og på bayerske mønter fra det tiende århundrede bruges virkelig denne plads til møntmesterens navn (c). Gavlen voxer mere og mere, og endelig forandres trinnene under templet til en nedadvendt gavlj; herved er det præg fremkommet, som også findes på danske mønter¹). I Tyskland findes denne sidste omdannelse af tempeltypen kun på en lille række mønter, der på den anden side bære det simple karolingiske kors, og hvis oprindelse endnu ikke er afgjort. Enkelte af disse mønter have forståelige indskrifter; uheldigvis ere netop disse altid beklippede i randen, så at en stor del af omskriften derved er forsvundet. Deres forsideomskrift indeholder dog utvivlsomt snart LVDOVICVS IMP(erator), snart HENRICVS REX, og de tilhøre derfor Ludvig Barn, den sidste Karoling († 911), og Henrik Fuglefænger († 936). På bagsiden læses mellem stregerne tværs over mønten enten MONETA på Ludvigsmønterne eller CIVITAS på de sjældnere Henriksmønter; men omskriften på denne side, der åbenbart indeholder møntstadens navn, er endnu ikke forklaret helt tilfredsstillende.

¹) Lelewel er den store påviser af typerens udvikling i middelalderen og har derved ført numismatiken ind i helt nye baner. Men besynderlig nok synes han ikke at have havt øje for, at det er den sidste omdannelse af templet, der fremtræder her, noget, hvorom der dog næppe kan tvivles. Man må imidlertid huske på, at Lelewel tog den omtalte mønt for engelsk og derfor ikke lettelig kunde falde på at søge oprindelsen til dens præg i Tyskland, hvis mønter den gang ikke var genstand for efterligning i England.

Den engelske numismatiker Pfister offentliggjorde først en af disse mønter og læste dens indskrift som IN TVRCENSIS; heri troede han at finde byen Zürichs navn; men denne mening vandt ikke bifald hos dr. Meyer, den bedste kender af Schweiz's ældre mønter. På flere lignende mønter, der ere publicerede i Belgien, læses derimod ANTVR(CENSIS) og belgiske møntkendere henføre derfor disse mønter til Antwerpen; stilen passer i alt fald godt hertil¹⁾. — Medens disse mønter sikkert tilhøre begyndelsen af det tiende århundrede, slutter der sig til dem en række efterligninger, der gå helt ind i det følgende hundredår. De have alle navnet Ludvig (imp. eller rex) på forsiden, men ere dog kun at opfatte som senere efterligninger af en kejser Ludvigs mønter; hele stilen viser, at de ere meget yngre end selv den sidste Ludvig i Tyskland († 911). Gennem disse efterligninger er det, at gavlpræget er nået til os; ikke alene findes de i flere stykker både i den kgl. møntsamling og i Thomsens samling; men en enkelt af dem vides også bestemt at være fundet her i Danmark, nemlig ved Nylarsker²⁾, og netop denne viser en mærkelig overensstemmelse med flere, lidt yngre danske mønter af gavlpræget; den tyske mønt har åbenbart tjent de danske stempelskærere til forbillede, thi selv de forvirrede indskrifter på den gå tydelig igen på de danske.

Da det nu således har vist sig, at den ene sides præg

1) Meyer, Brakteaten der Schweiz, pl. III, no. 197 og p. 75 (Ludvig). — Revue de la numismatique belge, 1865, p. 140 (Ludvig); smstds. 1858, pl. I, no. 11—12 (Henrik). Den af Thomsen efterladte samling, der nu tilhører staten, indeholder to lignende mønter, hvoraf den ene dog er aldeles utydelig; den anden ligner mest Pfisters mønt, og synes altså at tale mod henførelsen til Antwerpen, hvortil INTVRCENSIS ikke passer synderlig godt. Begge veje omtrent 1,05 gram.

2) Thomsen, Der Oster Larskjer Fund i Berliner Blätter für Münzkunde, II, s. 62. Dette exemplar så vel som flere af samme art vejer omtrent 1,10 gram.

på de pågældende mønter stammer fra Tyskland, ligger den formodning nær, at også den anden sides præg er hentet fra én af de mange tyske mønter, som den gang gik her i landet. Virkelig forekommer der også på flere tyske mønter, især fra byen Andernach ved Rhinen, et billede, der ved første blik synes at have stor lighed med det, som findes på vore mønter. De tyske numismatikere kalde i almindelighed deres figur en gordisk knude¹); de nordiske



fig. 5.

møntkendere bruge den heldigere betegnelse: valknude, d. e. en endnu ikke sammentrukket knude, og som en sådan kan den også ret vel forklares. Men den nordiske triquetrafigur er af en ganske anden karakter; medens linjerne i valknuden (a) bugte sig let hen over hinanden, ere de her i norden (b) snart skarpt ombøjede, snart ligesom standsede af en anden linje; medens derfor det tyske billede kan forklares som et bugtet bånd, synes det nordiske at være fremkommet ved tre særskilte figurer, der ere skudte hen over og til dels dække hverandre. At det har været den tyske valknude, der har givet anledning til den trebladede figur på de danske mønter, er således lidet rimeligt.

Derimod findes der en figur, der i høj grad ligner vor, på nogle af de mønter, som ere prægede af de dansk-norske konger i det nordøstlige England, det gamle Danelagen²). De nordiske vikingehøvdinge, der nedsatte sig

¹) Således Cappe, Köhne o. fl.; andre protestere dog herimod, således Grote i Münzstudien, I, s. 90, og Dannenberg i Mittheil. d. numism. Gesellschaft in Berlin, s. 154 ff.

²) Disse mærkelige mønter ere bedst behandlede af Haigh, The coins of the danish kings of Northumberland (særtryk af

her, begyndte snart at slå mønt i deres eget navn; de efterlignede vel i hovedsagen de samtidige engelske og frankiske penge; men enkelte af de præg, de brugte, ere dog aldeles originale. Til disse sidste må også regnes



den triquetralignende figur, som her fremtræder med lige så skarpe linjer og brydninger som på de danske mønter. En udmærket engelsk møntkender, Mr. H. Haigh, påstår vel, at denne figur ikke er ny på de northumbriske mønter og allerede findes på flere mønter, der ere prægede af de indfødte konger i dette rige¹⁾. Såvel på de små sølvmønter, sceattaer kaldede, som på kobbermønterne (stycaer), findes der nemlig afbildninger af et firfødde dyr, der er så barbarisk udført, at det er umuligt at sige hvilket (en hund?). Dette dyr er så ledsaget af forskellige attributer; snart ser man et lille kors



ved det, snart en roset, og endelig forekommer her også den trebladede prydelse²⁾, der efter Haighs mening skal have været forbilledet for det senere «triquetra». Dette synes dog uantageligt; ikke alene er den figur, der findes på hine mønter ganske af samme art som den tyske «valknude», altså væsenlig forskellig fra den senere figur; men der er overhovedet ikke tale om, at typerne på de dansk-northumbriske mønter kunne føres tilbage til dette lands ældre mønter. De indtrængende erobrere synes netop at have lagt an på

Archæologia Æliana, vol. VII), sidst af Rasleigh i Numismatic Chronicle for 1869.

¹⁾ Anf. sted s. 51: The triquetra. Whatever was the meaning of this device, it was one of old standing on the coins of Northumberland. It accompanies the dog on the sceattas of Eadberht, Alcred, Ælfwald and the stycas of Æthelred I (of the monnayer Leofdegn).

²⁾ Således Ruding, Annals of the coinage of Britain, pl. III, no. 5 og 9.

at sondre sig i denne henseende fra de overvundne; de små, men forholdsvis tykke sceattaer og stycaer måtte vige pladsen for den store sølvpenning, og samtidig forsvandt også de ældre præg, der heller ikke vare vel skikkede til at bruges på store mønter. Særlig med hensyn til den her omhandlede figur må man lægge mærke til, at der ligger et tidsrum af næsten halvandet århundrede mellem den sidste gang, da dyret med sin valknude findes på en northumbrisk styca, og det tidspunkt, da vort præg første gang optræder. Er det da rimeligt at antage, at stempelskæreren i det tiende århundrede skal have taget en så gammel mønt til forbillede, og af denne have valgt, ikke hovedfiguren, men en lille, næsten usynlig bifigur til at indtage hæderspladsen på sin mønt? Nej, ligesom vi genkende ægte nordiske former i de våbenafbildninger, som findes på hine Danelagens mønter, således må vi utvivlsomt også i triquetrafiguren se et ejendommelig nordisk emblem. Og dette stadfæstes af dens forekomst på danske smykker fra den yngre jernalder. Ikke alene findes der en tilnærmelse i den ydre form ved de kløverbladformede spænder, der oftere ere fundne på Sælland; men netop den northumbriske triquetrafigur ses på mankestolene fra Søllested og på det smukke spænde fra Arts herred ved Holbæk; fjærnere stå de trebladede prydelser på sværdet fra Magløv ved Korsør, på låseblikket fra grusgraven ved Mammen og på én af sølvsagerne fra Vålse¹⁾.

Mere usikkert er spørgsmålet om, hvad betydningen af denne figur har været; thi også derom er der delte meninger. For nylig har man ment heri at finde en afbildning af kæmper Hrungrers hjerte, hvorum Snorre fortæller, at det var af den hårde sten og »tindótt, með iij hornum, svá sem

¹⁾ Kløverbladformet spænde: Worsaae, Nordiske Oldsager, no. 415—416. — Søllested: Illustreret Tidende, III, s. 261. Mammen: smstds. XIII, 298. Vålse: Aarbøger, 1842—43, pl. II, no. 8. Jeg skylder oldsagmusæets embedsmænd min tak for velvillig understøttelse på dette punkt.

síðan er gert ristubragð þat, er Hringnis-hjarta heitir¹⁾. Den figur, der findes så vel på smykker som på mønter, har dog kun ringe lighed med et hjerte; som før omtalt synes linjerne i høj grad at tale for, at der her er fremstillet, ikke én, men tre særskilte genstande, som til dels ere skudte henover hverandre. Det synes derfor rimeligere at holde sig til den ældre udtydning, der i triquetrafiguren ser en fremstilling af tre tværlagte skjolde; når tre lidt aflange og let spidsede skjolde stilles sammen, fremkommer netop den omspurgte figur, således som den ses i sin ældste form på mønter fra Danelagen. Hvad der taler stærkt for denne forklaring, er de billeder, blandt hvilke triquetraen her fremtræder; midt imellem nordboens ejendommelige sværd med den trekantede sværdknap, mellem hans bue og pil, hans øxe og hammer, mellem hans frynsede fane og Odins ravn som fanemærket, er man vel berettiget til også at vente en afbildning af hans skjold. Derimod er det rimeligt nok, at man snart har glemt, hvad denne sammensatte figur oprindelig betegnede, og at den er blevet et blot ornament; de punkter langs skjoldranden, der findes på de northumbriske mønter, findes ikke på de senere danske mønter, medens figuren her til gengæld bliver prydet med tre punkter på hver spids.

Hovedsagen er dog, at det står fast, at vi i denne figur have et særlig nordisk mærke, der knytter sig til den yngre jernalder, til vikingetidens ejendommelig udviklede kultur. Når det samme billede derfor viser sig på en enestående tysk mønt, slået af kejser Otto den store i staden Huy²⁾, så er det sikkert nået hertil gennem den engelske påvirkning, hvorom både den samme mønt og flere samtidige bære tydelige vidnesbyrd. Senere optræde skjoldene atter

¹⁾ Cand. mag. Henry Petersen i *Illustr. Tid.* XIII, 297. *Snorres Edda* (Ed. Arna-Magn.), I, s. 274.

²⁾ Thomsens samling, no. 6462.

på en tysk mønt, hvis hjem dog endnu ikke er bestemt; et exemplar heraf fremkom ved Kjeldstrupfundet (nedlagt omtrent 1030) og to lignende fandtes allerede tidligere i vor kgl. møntsamling; men alle disse stykker ere så slidte, at det er umuligt at få noget ud af deres omskrifter.

Det nordiske skjoldeprægs fremkomst her i Danmark kunde nu forklares ved efterligning enten af hine nysomtalte tyske mønter eller af de northumbriske mønter, der vel ere betydelig ældre, men hvoraf dog enkelte vare nåede her til landet¹⁾. Sandsynligere end denne oprindelse er det imidlertid, at stempelskæreren her har hentet sit præg, ikke fra andre mønter, men fra landets særegne ornamentik, fra datidens smykker, på hvilke skjoldefiguren jo oftere findes. Samtidig nemlig med at dette nye præg fremtræder

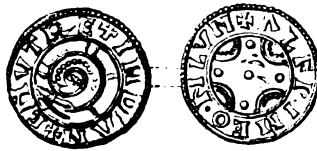


fig. 8.

i Sælland, optages der også et nyt præg i Skåne (fig. 8), og dette, som intet forbillede har på nogen mønt, svarer fuldstændig til vikingetidens prydelser, således som vi kende den fra oldsager og runestene. Især er det sammenrullede ormebillede højst ejendommeligt for hele overgangstiden mellem hedenskabet og kristendommen og af utvivlsom nordisk oprindelse. Med dette eksempel for øje bliver der ingen vanskelighed ved at antage, at også stempelskæreren på Sælland har taget motivet til sit præg fra de samtidige smykker.

Vor undersøgelse af hine mønters præg har altså vist, hvorledes den ene side af denne typ, den dobbelte gavl, er

¹⁾ Jynevadfundet (ovfr. s. 119 anm.) indeholdt en mønt fra kong Anlaf, som bærer de tre tværlagte skjolde.

af tysk, den anden side, de tre skjolde, derimod af nordisk oprindelse, og vi have tillige eftervist, hvorledes dette præg kan være kommet til Danmark. Dette resultat hjælper os til afgørelsen af et tvivlsmaal med hensyn til alle disse mønters hjem. At de virkelig tilhøre Danmark, har man vel sjældent tvivlet om her hjemme; men i udlandet har man som oftest henført disse mønter til et land, der i det hele gør os mange af vore ældre mønter stridig. Dette land er Irland, og ophavsmanden til hin henførelse er Lindsay, den sidste bearbejder af de irske mønter¹⁾. Denne numismatiker havde den ide, at selv de mest forvirrede og vilde indskrifter, hvoraf der findes så mange så vel på engelske og irske som på nordiske mønter, indeholde en vis mening. Den har Lindsay nu søgt at udfinde; men hans fremgangs-måde herved er rigtignok så vilkårlig, at man må undre sig over, at hans derpå støttede henførelser ofte have vundet tiltro. Samtidig søgte han at tilrive sit fædreland så mange mønter som mulig og læste derfor ud af indskrifternes ofte aldeles vilkårlig sammensatte bogstaver, snart ét, snart et andet gammelt irsk kongenavn fra det tiende eller ellefte århundrede. En mønt, der efter Lindsays eget sigende (p. 13) er af netop samme præg som flere mønter fra den danske konge Sven Æstridsen, har således på den ene side indskriften III← III← + EINE; dette, siger Lindsay, »seems intended for» OLAF OLAF CVNVNC, og denne udlægning anses som tilstrækkeligt bevis for, at mønten tilhører kong Anlaf VI af Dublin! På samme måde har Lindsay også optaget en mønt af skjoldepræget blandt sine irske mønter (pl. II, no. 36); dens forvirrede indskrift »synes at indeholde et navn som REIGVALD», og mønten henføres derfor til kong Regnald II af Waterford (s. 18). Andre grunde fremføres der ikke for denne henførelse, og den var vel næppe et modbevis værd, hvis den ikke fra Lindsay var gået over i

1) Wiew of the coinage of Ireland. Cork 1839.

mange fremmede møntkenderes værker¹). Selv bortset fra de enkelte læselige mønter af dette præg med deres danske kongenavn og danske bynavn, vil allerede præget i sig selv nedlægge et veto mod enhver henførelse til Irland. Vi så, at den dobbelte gavl på disse mønter var af sikker tysk oprindelse, og tyske mønter må altså have været kendte og gængse i det land, hvorfra hine mønter stamme, for at kunne være blevet genstand for efterlignelse. At dette har været tilfældet i Danmark, er eftervist i det foregående. I Irland derimod har der sikkert aldrig gået tyske mønter; dette land lå aldeles udenfor al forbindelse med Tyskland, og ydermere stadfæstes det af de fundbeskrivelser, som selve Lindsay giver på et andet sted i sit værk. Ja, end ikke den mønt af skjoldepræget, som skal være irsk, synes nogensinde at være fundet i sin formentlige hjemstavn; i alt fald er det stykke, som Lindsay afbilder og beskriver, ikke taget fra noget irsk møntfund, ikke engang fra nogen irsk møntsamling, men er hentet fra *the king of Denmark's plates*, d. e. den gamle beskrivelse over vor kgl. møntsamling fra 1791. Henførelsen af dette præg til Irland er derfor fuldstændig blottet for grund.

At mønterne af skjold- og gavl-præget høre hjemme i Danmark, er således sikkert nok; men hovedvanskeligheden ved undersøgelsen af disse mønter ligger i den nøjere bestemmelse af deres tid. At de ere fremkomne i det tidsrum af den danske møntheorie, der ligger mellem møntvæsenets indførelse under Knud den store og dets fuldstændige omskabelse under Harald Hejn, er let at se; men indenfor denne halvhundredårige periode har man henført dem til meget forskellige tidspunkter. Som før bemærket have nemlig de allerfleste mønter af dette præg uforståelige indskrif-

¹) Således i Friedländers beskrivelse af Farvefundet (sml. nedenfor) og i Holmboes indledning til Schive, Norges Mynter, s. XXIII.

ter, og her er altså ingen oplysning at finde om deres tid. En sådan forvirret mønt er allerede afbildet i den gamle «Beskrivelse over Mynter» (Uvisse, no. 293), og mange forskellige ere udgivne i den ny udgave af dette værk, der aldrig blev fuldendt; begge steder er denne møntslags henført til Sven Æstridsen og for så vidt med rette, som de da kendte fund syntes at tale herfor. Senere er der dog fremkommet andre fund, der tyde på en højere alder, og ligeledes kender man nu enkelte lignende mønter med læselige kongenavne, tre fra Hardeknud, én fra Magnus den gode, og i de fleste møntsamlinger ere derfor alle mønterne af dette præg henlagte under én af disse konger. Men en nøjere undersøgelse af hele denne møntart vil let vise, at heller ikke dette er rigtigt. Disse mønter tilhøre ikke en enkelt konge, thi det samme præg er brugt igennem et længere tidsrum under flere forskellige konger. Nøjere at bestemme de enkelte mønters tid, at gennemføre og begrunde en virkelig ordning af hele denne møntslags, er derfor den nærmeste opgave.

Men denne opgave er her yderst vanskelig; de få læselige mønter kunne kun yde en ringe hjælp overfor de mange ulæselige. I selve mønterne kunne vi ikke finde noget sikkert grundlag for en kritisk ordning; dette må søges udenfor dem, i de fund, hvorved de efterhånden ere komne for dagen. På hvad tid et møntfund er blevet bortgemt, vil nemlig kunne bestemmes temmelig nøje ved hjælp af den store mængde af mer eller mindre sikre mønter, som det altid indeholder¹⁾. Og derigennem ville også de forvirrede

¹⁾ Det bliver herved et vigtigt spørgsmål, hvor længe en mønt på hin tid kan antages at have været om at komme i almindeligt omløb. Dr. phil. P. Brock (Årbøger 1871, s. 380 ff.) har søgt at udfinde dette ved analogier hentede dels fra Pompeji, dels fra danske fund fra den nyere tid; men forholdene vare her så forskellige fra Danmarks stilling i det ellefte århundrede, at disse analogier blive temmelig unyttige; for-

mønter i fundet få en vis tidsbestemmelse; ikke alene vil deres ydergrænse ned imod vor tid være aldeles sikker, men også deres grænse op i tiden vil nogenlunde kunne bestemmes. Med større nøjagtighed vil dette sidste dog først nås ved en sammenligning mellem flere samtidige møntfund; thi når en mønt findes flere gange i en sådan fundgruppe, må det jo antages, at den på den tid, da hine fund bortgæmtes,

fatterens resultat er derfor også meget ubestemt. Spørgsmålet kan kun løses ved undersøgelser af samtidige fund, således som H. Hildebrand har gjort det for de arabiske mønters vedkommende (*Antiq. Tidskrift för Sverige*, III, 53 f.). De hidtil kendte fund ere endnu næppe tilstrækkelige til en fyldig besvarelse, men vise dog, at mønter bleve spredte vidt omkring i meget kort tid; tyske mønter nåede på højst et par år op til Norge, engelske mønter bleve udbredte her i landet næsten hurtigere end vore egne, og dog bleve mønter fra alle egne af Danmark blandede sammen i løbet af et år eller to. Jeg tror derfor, at man, uden at frygte for at fejle synderlig, kan bestemme fundene uden hensyn til denne meget ringe tid — Efter at dette var nedskrevet, er dr. Brock blevet imødegået af Joh. Steenstrup (*Studier over Kong Valdemars Jordebog*, I, s. 244¹), der især har hævdet, at den hyppige indkaldelse og fornyelse af mønterne, der er ejendommelig for middelalderen, har foralediget, at de nye penge meget hurtigt bragtes i alles hænder. At dette gælder for de fund fra d. 13de århundrede, som Brock også omhandler, er sikkert; men jeg tror ikke, at man tør overføre det samme forhold til det ellefte århundrede. Selvfølgelig synes at vise, at den hyppige og strængt overholdte fornyelse da endnu ikke var kommet i brug. Fundene fra d. 13de århundrede pleje at indeholde de nyeste mønter i meget stort tal, medens de blot lidt ældre mønter kun ere til stede som rene undtagelser, altså netop, hvad man kunde formode, at den stadige møntfornyelse måtte fremkalde. Men medens tidsforskellen mellem den ældste og yngste mønt i disse fund aldrig når op til én menneskealder, har allerede Thomsen bemærket, at fundene fra det ellefte århundrede pleje at omspænde et tidsrum af henved hundrede år, og de yngste mønter ere vel flest i tallet, men aldrig så overvejende som i fundene fra den senere middelalder. Dette henpeger til en forskel mellem disse to tidsrum i brugen af møntfornyelsen.

var almindelig gængse, altså nylig udpræget. Hvis man nu går tilbage til de fund, der stamme fra en noget ældre tid, og mønten ikke findes i noget af disse, da må man antage, at den er præget i den mellemliggende tid. Endnu spiller tilfældet dog heri en stor rolle; hvor let kan en mønt ikke mangle i den fundgruppe, hvori den i virkeligheden hører hjemme, og derimod have holdt sig i omløbet ind i et følgende tidsrum. Vi må derfor ud fra flertallet af en fundgruppes mønter søge visse fælles træk, det være sig i indskrifter, i vægt eller stil; disse må da opfattes som sikre kendemærker på tidsrummets mønter, og efter dem må vi bestemme de tvivlsomme stykker. — Det bliver derfor magtpåliggende nøje at bestemme de fund, hvori der har været Roskildemønter, og til den ende skal her gives en kort karakteristik af alle de pågældende fund. Af disse er den største del allerede för beskrevet i trykte skrifter; men de mere indgående oplysninger må dog i almindelighed hentes fra den protokol, der føres i den kgl. møntsamling over alle indkommende fund, og som det er én af Thomsens største fortjenester af den danske numismatik at have påbegyndt.

Det første fund, der her kommer i betragtning, er vel udenlandsk, men hører efter hele sin karakter med til de danske fund fra denne tid. Det er det store Egersundfund fra Norge, hvorover Holmboe har givet en udmærket beskrivelse. Hovedmassen af de engelske mønter i dette fund tilhørte Knud den store; da et par af hans yngste præg dog manglede i den store mængde, må fundet være nedlagt, för disse kom i omløb, altså endnu för kongens allerseneste år. Holmboe har derfor sat dette i Norge så enestående fund i forbindelse med de bestræbelser, som Knud den store i årene 1027—1028 gjorde for ved pengeuddelinger at skaffe sig tilhængere blandt de norske stormænd, og denne formodning er senere tiltrådt af P. A. Munch. Dette er virkelig ét af de få tilfælde, hvor man med den største sandsynlighed kan føre et møntfund tilbage til en

bestemt historisk anledning. — Meget nær fra samme tid ere to danske fund. Ennerfundet er tidligere omtalt og da henført til årene nærmest før 1030; en ganske lignende karakter har det fund, som i året 1859 blev gjort ved Kjeldstrup i Stillinge sogn, Antvorskov birk. — Alle tre fund ere altså nær beslægtede og sikkert nedlagte nogen tid før Knud den stores død i 1035¹⁾.

Ganske ene står derimod det følgende fund, Nylarskerfundet fra Bornholm, som Thomsen har beskrevet. Denne udmærkede kender har ment, at dette fund er nedgravet omtrent ved år 1040, siden det ikke indeholdt nogen mønt, præget for Hardeknud som konge i England. Hvad der dog især taler for dette tidspunkt, er de Lundske mønter; thi af disse var der ni stykker af det tidligere omtalte ormepræg, som brugtes i begyndelsen af Hardeknuds styrelse, men kun en eneste mønt af det yngre engelske præg, der dog ellers er langt almindeligere end hint; fundet må altså være nedlagt, før mønterne af dette præg endnu vare komne ret ud blandt folk²⁾. — Et par år yngre er det

¹⁾ Egersundfundet: Holmboe i *Urda*, I, 329; den angivne nedlæggelsestid er senere hævdet i Forhdlg. i Videnskabs-Selskabet i Christiania, Aar 1868, 212 f. (Brøholtfundet) og tiltrådt af Munch i *Norske Folks Hist.* I, 2. s. 741²⁾. — Ennerfundet, se ovenfor s. 129. — Kjeldstrupfundet indeholdt foruden nogle kufiske og byzantinske mønter: 5 danske mønter, alle af skjold- og gavlpræget, af engelske 167 stykker fra Æthelred og 570 fra Knud den store (næsten kun af præg E og G); desuden 4 irske penninge. og endelig omtrent 300 tyske mønter, hvoriblandt dog ingen med kejser Konrad Salicus' navn.

²⁾ Nylarskerfundet er beskrevet af Thomsen i *Berliner Blätter für Münzkunde*, II, s. 51 ff. under navnet: *Der Oster-Larskjer Fund*. — Et par forfattere have i den sidste tid søgt at finde de historiske begivenheder, der kunne antages at have forårsaget nedlæggelsen af forskellige møntfund, således A. D. Jørgensen i *Årbøger* 1871, s. 116 f., og P. Brock, *smstds.* s. 373 ff. Jeg tvivler imidlertid på, at man er berettiget til at vente en sådan for vore møntfund fra middel-

lille, ret mærkelige fund, som fremkom i året 1868 ved Strøby i Stevns. Af danske mønter var der kun fem stykker fra Hardeknud og én fra Magnus den gode, men af dennes ældre mønter (+ ASLAC ON: LVD med kongens brystbillede); desuden en uvis Roskildemønt. Magnus den godes penning blandt de danske og to stykker fra Edward Confessor blandt de fremmede mønter ere sikkert de yngste mønter i fundet og vise, at det er nedlagt efter 1042, da begge disse fyrster besteg tronen. Men på den anden side kan fundet ikke være nedlagt senere end få år efter denne tid, da man ellers her måtte have fundet Magnus den godes yngre mønter med byzantinsk præg, der ere ligeså hyppige som hans ældre mønter af engelsk præg ere sjældne¹⁾.

alderen: i hin urolige og retsløse tid havde en forsigtig mand altid anledning til at bortgemme sine penge på et sikkert sted. Selv i den nyere tid, hvor retstilstanden i Danmark var en ganske anden, viser det sig dog, at en stor del af møntfundene ikke synes at hidrøre fra de store krigsbegivenheder, der til forskellige tider have hærjet landet, og om endnu langt flere vil dette altså gælde i den ældre middelalder. Når man senere kunde lade sig nøje med at gemme sine penge »på kistebunden«, var for oldtiden og middelalderen jorden det eneste sikre gemmested og blev almindelig brugt som sådant. Vermund havde nedgravet sværdet Skrep »in profunda« og genfandt stedet efter sine visse kendemærker; da Erik den veltalendes fader vilde give sine sønner rejsepenge, førte han dem ud i skøven, hvor hans skatte lå nedgravede (Saxo, s. 172, 193) osv.; de islandske oldskrifter give mangfoldige eksempler. -- I alt fald er der ingen grund til at ændre den tid, som fundet selv henviser til, for at få dette til at stemme med en mulig historisk aulædning, og jeg kan derfor ikke følge dr. Brock, når han gör Nylarskerfundet noget yngre end ovenfor angivet, væsenlig for at få det bragt i forbindelse med forskellige historiske begivenheder i året 1043, der desuden kun stå i en yderst fjærn forbindelse med Bornholm. Små. ovenfor s. 142 anm. (og nu også Joh. Steenstrup på forhen anførte sted samt S. Bergsøe i Sallets Zeitschr. für Numismatik, II, 258).

1) Strøbyfundet indeholdt foruden de danske mønter 15 tyske og 22 engelske mønter; dertil et højst sjældent stykke fra Anund Jakob i Sverige (+ SEPINE ON SIHTVN).

De sidste fund, hvori Roskildemønterne forekomme, hidrøre fra Sven Æstridsens lange regeringstid; en nøjere tidsbestemmelse lader sig vanskelig opnå, men nogenlunde kan man dog rette sig efter de Kölnske bispemønter, der vare meget gængse her i landet. I Köln døde nemlig biskop Herman i året 1056 og efterfulgtes af Anno eller Hanno II; de fund, hvori den sidste biskops mønter findes, ere derfor bortgemte i den sidste halvdel af Svens regering, medens de fund, hvori de mangle, kunne antages at være nedlagte i den tidligere del af hans styrelsestid. Dette sidste er tilfældet med de sællandske fund fra Bonderup (ved Korsør) og Vallø, og ved det jyske fund fra Lyngby (1861) ved Ålborg. Til de senere fund høre derimod de store fund fra Törring i Jylland og Selsø på Sælland, om hvis indhold man uheldigvis kun har temmelig ubestemte angivelser¹⁾.

¹⁾ Selsøfundet: Ramus i Skandinav. Litteratur-Selskabs Skrifter, XX, 151 ff.; kortere meddelelser om dette såvelsom om flere af de omtalte fund i Hildebrand, Anglosachs. mynt, s. LXXVIII ff. De fleste af de ubestemte Roskildemønter, der ere afbildede i det ufuldendte møntværk, ere sikkert fremkomne ved fundene fra Selsø og Törring.

Roskildemønterne have fra Danmark også vundet udbredelse i udlandet og ere oftere fundne her; men de fremmede møntfund, hvori de danske mønter kun optæde som mere tilfældige indblandinger, have selvfølgelig ikke den værdi for mønternes kronologi som de danske fund. I udlandet ere Roskildemønterne forekomne i følgende fund: I Farvefundet fra Holsten, der er nedgravet c. 1040—1043, var én uvis Roskildemønt, som fundets beskriver (Friedländer, Silberfund von Farve i 15te Bericht der schleswig-holst.-laueb. Gesellschaft für vaterld. Alterthümer) imidlertid regner for irsk. — I et nys fremkommet fund fra Plönsk i Polen, der tilhører tiden 1060—1070, var der tre mønter af Roskildepræget. Dannenberg har beskrevet dette fund i Berliner Blätter für Münzkunde, Bd. VI (de danske s. 263) og har velvillig meddelt mig nøjere oplysninger om de nævnte danske mønter. — I fundet fra Brøholt i Norge, som er nedlagt henimod 1070, var én uvis Roskildemønt, se Holmboes beskrivelse i Forhdlg. i Videnskabs-Selskabet i Christiania 1868, s. 202, no. 43.

Det ses let, at de omtalte møntfund naturlig gruppere sig i tre hovedafdelinger. De tre første fund (Egersund, Enner og Kjeldstrup) stamme endnu fra Knud den stores tid og alle de danske mønter, der forekom i disse fund, må altså tilhøre denne konge. — Nylarskerfundet danner det næste holdepunkt og indeholder mønterne fra Hardeknuds tid; hertil slutter sig det lille fund fra Strøby. — Endelig komme de fem fund fra Sven Æstridsens tid, spredte i tiden 1050—1070; mønterne fra denne fundgruppe begynde strax efter Hardeknuds død, medens deres grænse ned i tiden foreløbig ikke kan bestemmes nøjere end til en gang under Sven Æstridsens styrelse.

Støttet på disse fund har jeg på modstående tavler opstillet Roskildemønterne i tre hovedafdelinger, svarende til de tre grupper af fund. I den første spalte er den indskrift angivet, som findes tværs over mønten mellem de to gavle. Det vil ses, at denne ofte er fælles for flere mønter, hvad der vistnok har sin grund i, at denne indskrift fremtræder tydeligere for øjet end de tilbageviggende omskrifter og derfor måtte blive nøjere efterlignet end de andre indskrifter; derved får tværindskriften megen betydning for mønternes klassifikation. I den næste rubrik ere de to omskrifter anførte, først den om gavlene, senere den om de tre skjolde; at disse to sider må betragtes som forside og bagside (advers og revers) i den angivne orden, fremgår af mønterne med kongenavn, thi dette er anbragt på gavlsiden. I den tredje og smalere rubrik følge de særlige mærker, som ofte ledsage de tværlagte skjolde, en ring, et lille kors eller lignende; også i gavlene findes sådanne hemmelige mærker, men disse ere her afsatte over og under tværindskriften (i første spalte) på deres naturlige pladser. Endelig kommer angivelse af mønternes vægt i franske grammer og tilsidst deres findested eller, for så vidt dette ikke kendes, hvor vedkommende stykke nu gemmes¹⁾. I anmærkninger an-

¹⁾ Alle mønterne fra danske fund findes i vor kgl. mønt-

KNUD DEN STORE o. 1026—1035.

<i>N</i>	Tværandskrift.	Omskrifter.	Ved skjoldene.	Vægt.	
1.	+ ROE + E	TL +A AE TF [+ ENVT REX ANL —		0,88	(Mk.)
2.	+ IEOHAIEN	EGIOVI OHCI THOV : EHO : [+ VOEHCI OVED EH + OVEHLOEICI		2½ 0,88	Enner.
3.	samme.	som foregående. [+ VOEHGIVORIVE + IEA - IR EGI :		0,84	Kjeldstrup.
4.	samme.	som foregående. [+ EVOEHGOCI + HCOIEICVOH		2½ 0,88	sme. fund.
5—7.	I <i>Egersundfundet</i> var 3 mønter med tværandskrift som no. 2, og med beslægtede omskrifter; ved skjoldene var på no. 5 intet (vejede 0,88 gram), på no. 6 — (0,88 gr.) og på no. 7 D (?) (0,88 gr.).				
8.	+ HCOIHE → : ⋮	EONI HOE · VEON VEOI [+ EVENI · CIEIOV : VIOENIO :		0,72	Plonsk.
9.	+ EHOI LIO + ⋮	EOEV : HENI HOVIHCOH [+ EVENI · CIEIOV · VEOENGO ·		0,86	(Thom- sen ¹).
10.	+ OEVIIE +	VEH OVI : EVO IEO : [+ OEVD HOEX VIOE VIII ·		0,80 0,79	Kjeldstrup. (Herbst).
11.	+ OEIVEOE	VIEH OVEI VØIE OEVE [+ IEOVID EOVHIE + COIVEIEOVCI :		?	Farve ²).

13 stykker veje 10,88 gr.; middelvægt = 0,887 gr.

¹) Ramus, pl. XII, LXII.

²) Friedländer, Silberfund von Farve, pl. II, 18.

føres de steder, hvor der findes afbildninger af Roskilde-mønter¹).

Den første plads på tavlen indtages af en enestående mønt, som bærer **Kund den stores** navn på den ene side, medens den anden sides indskrifter ere forvirrede; dog synes tværingdskriften at være en omsætning af **ROSE**, møntstadens navn. Kongen kaldes **REX ANG(lorum)**; men præget viser til fulde, at mønten ikke er præget i England; den engelske titel findes også på andre mønter, som sikkert ere prægede i Danmark, således på de ældste mønter fra Viborg. Denne mønt står ellers uden forbindelse med de følgende Roskildemønter; men kongens navn er afgørende for

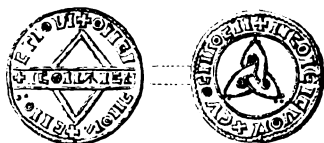


fig. 9.

samling; de tre mønter fra Egersundfundet tilhøre universitetets samling i Kristiania, hvis styrer, hr. prof. Holmboe, velvillig har givet mig nøjere oplysninger om disse stykker; de tre mønter fra Plonskfundet findes i Dannenberg's samling i Berlin; mønten fra Brøholtfundet er i Kristiania; hvor mønten fra Farvefundet nu findes, er mig ubekendt. — Af private samlinger har jeg haft adgang til følgende, hvis ejere jeg herved aflægger min tak: Justitsråd C. Bech, birkedommer i Antvorskov birk, urmager Christensen, justitsråd C. F. Herbst, kammerråd L. Læssøe og kammerråd O. Thomsen, alle i København.

¹) De fleste af disse findes i den af Ramus og Devegge påbegyndte ny udgave af den gamle »Beskrivelse«; dette værk blev ikke fuldendt og derfor aldrig udgivet, men flere eksemplarer ere dog komne ud i verden. Teksten er nu lidet tilfredsstillende, medens afbildningerne ere gode og give værket stor betydning for den danske mønthistorie; det citeres her som »Ramus«.

dens plads i møntrækkerne. — De følgende sex mønter (no. 2—7) ere nær beslægtede og stamme alle fra den fundgruppe, der tilhører Knuds senere år. Tværandskriften er på dem alle + IEOHAIEN med en ubetydelig variation; ligeledes have omskrifterne megen lighed indbyrdes. Tværandskriften minder om den samme indskrift på Lelewels mønt, + IEOHO +, og står jo også denne mønt nær i tid. — Hertil slutter sig to stykker (no. 8—9), hvoraf det ene er fremkommet ved fundet fra Plonsk (side 147 anm.), medens det andets findested ikke kendes. Den første mønt har lighed med den foregående række ved sin hele stil og især ved tværandskriften, der åbenbart er en ændring af + IEOHAIEN, og man kan derfor med temmelig sikkerhed henføre den til den angivne plads. Den anden slutter sig nøje til den foregående og bestemmes af hin; bagsidens indskrift er næsten aldeles ens, og de ejendommelige punkter i gavlene findes kun på disse to mønter. — En større afvigelse i indskrifter, men en ganske lignende størrelse og stil viser sig i no. 10; den stammer fra Kjeldstrupfundet og tilhører altså uomtvistelig denne tid. I umiskendelig forbindelse med denne står den følgende (no. 11); den fremkom ved Farvefundet, der vel et noget senere, men til gengæld udenlandsk; Roskildemønter hører derfor næppe til fundets alleryngste mønter. Vægten vides uheldigvis ikke; efter afbildningen at dømme har både stilen og størrelsen været den samme som ved alle de foregående mønter.

Under **Hardeknuds** navn findes hovedsagelig mønterne fra Nylarsker og endelig nogle læselige stykker. Denne afdeling er delt i flere mindre grupper efter mønternes vægt, størrelse og stil. — De to første mønter (no. 12—13) stamme fra Nylarskerfundet, og at de ikke ere senere end Hardeknud, er altså aldeles sikkert, og på den anden side afvige de i alle henseender så meget fra Knud den stores mønter, at de ikke kunne tilhøre denne konge. Vi have altså her sikre mønter fra Hardeknuds tid, og nærmere

HARDEKNUD (1035--1042).
A. Ældre mønter o. 1035--1039.

Nr	Tværlindskrift.	Omskrifter.	Ved skjoldene.	Vægt.	
12.	* EIOEIE *	EOIN HOE VEOH VEOI [+ VENOEOΓIHN̄RGEXV OŊΓIEI	☉	0,68 2a 0,72	Nylarsker. Törring? ¹⁾
13.	* EOILNED:	EIEIO EOEV + EHO IOEI: [+ INΓI~ IOEIH^ EOIHDI~		0,68	Nylarsker.
14.	samme.	som foregående. [+ EIEVE: + VEOΓI· IEOVLO		0,71	Falle.
15.	samme.	som foregående. [+ IEOVI: ~ VEOHI: EOVΓIEI:	☉	0,69	(Thom- sen).
16.	* OCHIEVN̄H	EONO EIOC + EVIO EΓIE [- I + HEIG: ... VIIE° ΠIXIRI°	✠	0,69	Nylarsker.
17.	* CONEVE *	NOVI VFN EVN: OINE [+ HOEVEI· FIN̄TIV: N· ΠOΓI·	✠	0,67	Nylarsker.

8 stykker veje 5,56 gr.; middelvægt = 0,695 gr.

Hertil slutter sig tre mønter med fire gavle på for-
siden i stedet for to, og altså ingen tværlindskrift.

Nr	Omskrifter.	Vægt.	
I.	EIEIO EOENI ENENO EIEDII. [+ EIEHDA~ + EIOEIH̄ VNEOΓH̄D ² .	0,64	(M.) ³⁾
II.	OEIH ENIE VEΓEI OENEL. [+ EIEOH A ERIOEA ΓOEHI~ ²⁾ .	0,65	(M.)
III.	DNEI EDHO EOHI: OENΓI [VENENΓO VEIDVEIG + HOEΓN̄P.	0,63	(M.) ⁴⁾

3 stykker veje 1,93 gr.; middelvægt = 0,64 gr.

¹⁾ Ramus, Tillæg pl. V, 98 b. ²⁾ Indskriften læses fra højre til venstre. ³⁾ Ramus, Tillæg pl. V, 92 a. ⁴⁾ Ramus, smstds. 92 b.

fra hans første år, hvad findestedet viser. At disse mønter dog holdt sig længe i omløbet ses af to eksemplarer af no. 12, der synes fremkomne ved Törringfundet fra Sven Æstridsens tid. Derfor er det heller ikke forunderligt, i Valløfundet at finde en mønt (no. 14), som i alle punkter viser sig meget nøje forbundet med de foregående; denne såvelsom en lignende mønt, hvis findested er ubekendt (no. 15), kunne derfor uden betænkning regnes med til Hardeknuds sikre mønter. — Afvigende i indskrifter ere derimod de to følgende mønter (no. 16—17); men de fremkom ved Ny-

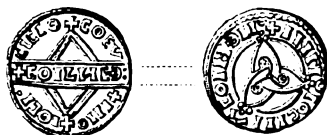


fig. 10.

larskerfundet og høre altså sikkert med hertil. Alle disse mønter fra Hardeknuds første tid vise den største overensstemmelse; et mindre omfang end det almindelige, en fin og pyntelig stil; endelig en ganske usædvanlig lav vægt ere de sikre kendemærker for hele denne gruppe.

Alle disse ejendommeligheder genfindes på tre mønter, hvis præg derimod er noget forskelligt. I stedet for forsidsens dobbelte gavle er her trådt en sammenstilling af fire

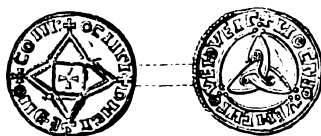


fig. 11.

gavle, der omslutte en lille firkant, hvori et kors. Tværskriften er altså forsvundet; men de forvirrede omskrifter stå i en sikker forbindelse med de tilsvarende på no. 12—15; dette i forening med deres hele udarbejdelse og vægt

viser, at vi her have samtidige Roskildemønter. En videre uddannelse af præget med fire gavle forekommer på en mønt fra Rutskerfundet, som er nedlagt omtrent 1045; dog er der her i stedet for de tre skjolde kommet det almindelige engelske dobbeltkors; mønten er i flere stykker, men synes af en lignende lav vægt som de foregående¹).

Den anden gruppe af Hardeknuds mønter sonder sig fra den foregående ved større vægt og omfang, samt ved en højst forskellig udarbejdelse med mere ophøjede og brede, men mindre regelmæssige linjer. Under denne gruppe er der

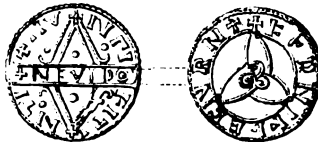


fig. 12.

atter et par underafdelinger, hvoraf den første har det særkende, at gavlenes sidestykker ere ombøjede. De to første mønter af denne slags (no. 18—19) stamme fra Nylarskerfundet, og at de tilhøre Hardeknud, er således sikkert; men at de ere noget senere end hele den foregående gruppe, viser deres nye stil og vægt, der knytter dem sammen med alle de senere mønter fra Hardeknud og hans efterfølgere. Til disse to slutter no. 20 sig nøje; også det mere afvigende stykke fra Plonskfundet (no. 21) må efter gavlenes form regnes hertil, skønt dets indskrifter ere temmelig forskellige. — Den anden underafdeling har atter gavle af den

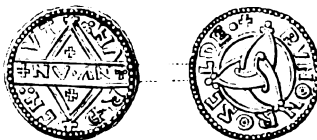


fig. 13.

¹) Afbildet i Antiq. Tidsskrift, 1846—1848, s. 52.

HARDEKNUD (fortsættelse).

B. Yngre mønter. a. Med ombøjede gavle. o. 1039—1040.

N ^o	Tværindskrift.	Omskrifter.	Ved skjoldene.	Vægt.	
18.	+ NEVIDO*	+ IIV NFI FIT NTI [+ E= RN I= I · EENRNT		0,91	Nylarsker.
19.	+ NI. FRA	som foregående. [IVIO ENF + EFI OF . .		0,99	Nylarsker.
20.	+ NFIIOI	PNQ IGI OPG PH [OEIONE · O·EEOHE · NOEI +.		1,04	(Læssøe.)
21.	⊙ LV-I·NOH(?) ⊙	⊖·EVI NFI IOI⊖ + ⊖·E [+ NGEFVEVTI →OIO NFI : I		1,18	Plonsk.

*) Ved hver gavt to punkter.

b. Med lige gavle. o. 1040—1042.

22.	+ NV·AN + +	∴ HAR ⁺ DEN : VT [+ BRVN ON ROSLDE.		1,00*)	(O. Thomsen.)
23.	+ HNVAN +	HAR DEL NVT REX ØDDE/NEAR . .) ROSELDE		1,07	Türring?
24.	+ NVONAI	+ HARD ·· EENV + VFLISL ON ROSELD:		1,02*)	(O. Thomsen.)
25.	+ V·M·N·I + +	·N·O· AL·N·V·TA· + BRV·N·MO·N·RO		0,91	(Mk.)
26.	samme.	som foregående. + IOIII IOHOE IO : IEI	○	1,05 1,10	(Mk.) Strøby.

*) Denne vægtangivelse er mulig ikke ganske nøjagtig.

10 stykker veje 10,22 gr.; middelvægt = 1,022 gr.

1) Ramus. pl. XII, 95.

almindelige form, og da der ikke fandtes noget stykke af denne slags i Nylarskerfundet, kan man med rimelighed henføre denne række mønter til Hardeknuds sidste par år. Hertil høre først de læselige mønter med denne konges navn; af disse findes den ene (no. 23), præget af møntmesteren Othinkar, i den kgl. møntsamling og stammer muligvis fra Törringfundet, medens de to andre (no. 22 og 24), af møntmestrene Brun (?) og Uflisl, tilhøre en privatmand. Til disse sikre mønter slutter sig en mønt, der er præget af Brun, men hvis forside omskrift er forvirret (no. 25); at den alligevel tilhører Hardeknud, viser ikke alene dens møntmesternavn, der er det samme, som findes på den ene af de helt læselige mønter, men også hele dens stil. Dette bestyrkes yderligere ved, at en mønt, der ganske ligner Bruns på den ene side, men som på den anden side har fået en forvirret omskrift (no. 26), fandtes i Strøbyfundet; de fleste mønter i dette lidt senere fund tilhørte Hardeknuds tid, og om også muligvis efterligningen af Bruns mønt skulde være lidt senere, vil forbilledet, Bruns egen mønt, dog sikkert gå tilbage til Hardeknuds styrelsestid.

Til **Magnus den gode** kan man med sikkerhed kun henføre en eneste mønt, nemlig det stykke, der bærer denne konges navn anbragt mellem gavlene og er præget af me-

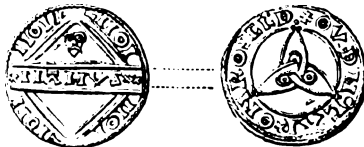


fig. 14.

steren Oupncar (no. 27); denne møntmester er sikkert den Othinkar, der allerede fandtes på én af Hardeknuds mønter fra Roskilde og genfindes på flere samtidige mønter fra Lund. Hans penning med Magnus' navn er af samme stør-

relse og vægt som Hardeknuds yngre mønter; men i udarbejdelsen er der et betydeligt fremskridt; linjerne ere stadig meget fremtrædende, men langt regelmæssigere og smukkere. Magnus den godes mønt danner derved overgangen til den sidste og største gruppe af Roskildemønter, hvoraf vistnok en stor del også er præget endnu under denne konge, om end de hidtil kendte fund ikke tillade nogen sondring mellem hans og hans efterfølgers mønter. Disse ere derfor opførte samlede under overskriften: **tidrummet 1042—o. 1060**. Her findes først en række af 12 mønter, no. 28—39, de hyppigst forekommende af Roskildes ældre mønter, som alle stå hinanden meget nær; deres indskrifter, især tværandskriften, kunne alle antages at være fremkomne ved indbyrdes efterligning; også vægten og stilen

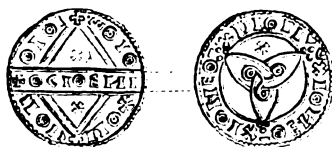


fig. 15.

knytter dem nøje sammen. — Hertil slutter sig et halvt læseligt stykke, på hvilket bagsidens omskrift så vel som tværandskriften indeholder møntmesteren Osgods navn. Denne Osgod er rimeligvis den samme, som nævnes på den ældste mønt fra Roskilde (ovfr. s. 130), og efter nogle andre mønter synes han i mellemtiden at have været ansat ved prægestedet i Lund. At mønten no. 40 dog ikke tilhører Knud den store, derom vidner både dens vægt og stil, som begge have den største lighed med mønterne fra den tredje fundgruppe og ere aldeles afvigende fra Knud den stores Roskildemønter af dette præg; også den forvirrede omskrift på forsiden er beslægtet med den tilsvarende på mønterne no. 28—39. — De to følgende mønter (no. 41—42) ere

MAGNUS DEN GODE 1042—1047.

N ^o	Tværindskrift.	Omskrifter.	Ved skjoldene.	Vægt.
27.	× MÅHVΣ × ×	ΠΟΗ-ΠΟΙ ΠΟΙ--ΠΟΗ + OVΔN: EAP ON ROS ELD.		1,04 (M. ¹)
1) Schive, Norges Mynter, pl. II, 12.				
TIDSRUMMET 1042—1060.				
28.	+ OCHĒANI	ΠΗΤΕ ΟΙΒΕ + ΙΟΙΕ· ΟΝΟΕ [ΙΟΝΟΙΕ -ΕΓΟΧΟΔ + ΕΙΘΙΕ +	+	2 à Bonderup. 1,03* (M. ¹)
29.	+ OCHĒANI	som foregående. [ΟΝΡΑΤΕ ΠΛΗΝΟ + ΕΟ ΤΙΕ		0,96 (M.)
30.	samme.	som foregående. [ΤΕΡΑΡ· ΟΕΡ·Ι + -ΕΙΘΙΕΙΟ		1,04 (Bech.)
31.	+ OCHĒVNI	ΠΟΝΟ ΕΙΟΕ + ΕΒΙΟ ΕΓΥΕ [+ ΙΡΝΓΓΕΔ ΓΙΟ ΤΑΙΝ		0,99 (M.)
32.	+ OCHĒVNĪ	ΕΟΝΟ ΕΙΟΕ + ΕΒΙΟ ΕΤΥΕ [× ΕΟΝΕΝ ΔΕΓΡ ΝΟΕ ΕΙΘΕΤΕ	+	1,04 Bonderup. 1,07 Plonsk.
33.	+ OCHĒVIH	som foregående. [× ΕΟΗΕΙΟΓΙΕ + ΕΟΙΕ ΠΕΓΙΔΓΙ		0,99 (M. ²)
34.	+ ΟCIEIOZI	ΟΕΟΙ .. + Ε × ΕΙΟΙ Ο + ΕΓ [× ΙΟΝΟ + ΗΕ + ΙΟΕ: ΙΟΝΙΟΙ		1,00 Valle.

*) Tre andre i private samlinger veje 1,00, 1,04 og 1,05 gr.

1) Beskriv. no. 293; Ramus, pl. XII, 94.

2) Devegges Myntsamling, I, no. 54.

TIDSRUMMET 1042—1060 (fortsættelse).

N ^o	Tværindskrift.	Omskrifter.	Ved skjoldene.	Vægt.	
35.	+ samme. +	som foregående. [VIONOI + OI EIOE ' EDMO : +]	∞ x	1,18	(MK)
36.	samme (uden kors).	OIOI E + E + EIOI O + EI' (+ DOID EIOHO + EIC'EIN	+	1,03	(Christensen.)
37.	+ OCIOE NI	OIOI ∞ OIO + OII < IOH [x IEIO : EIC : > : XIONEOL x IOZR:IOΔ	+	0,96	(MK.)
38.	x samme. x	som foregående.	+	2å1,03	(MK)
39.	x samme. x	som foregående. v + IONEO- + IONEO- + DIOEI v	+	1,05 1,10 1,00	(MK. ¹) (MK ²) (Christensen.)
40.	x XOSGODIN x	ONO ONO HOE : DSEI [+ OSBOD · ON ROS EELDEN ·	+	1,11	(MK)
41.	+ II + ONIO← +	← ← -DI III- .LX [→ IOI, I · IIIIO → · ' + INI	*)	1,05 1,15	(MK. ²) (MK)
42.	v + IONOIV Δ	IOH . . OIO OHO IOI · [IOIXO- - IOIOI + - IOEIOR	+	1,08	(MK)

*) Skjoldene ere dannede af perlelinjer.

24 stykker veje 24,96 gr.; middelvægt = 1,04 gr.

1) Ramus, pl. XII, 93.

2) Ramus, pl. XII, 96.

vistnok fremkomne ved Selsøfundet og have også mange lighedspunkter med hele den foregående møntrække.

Alle de hidtil omtalte mønter tror jeg allerede nu at kunne henvise til de bestemte tidsrum, som ovenfor ere angivne, men foruden disse findes der endnu enkelte mønter, som efter deres præg høre herhid, og dog i enkelthederne ere så indbyrdes forskellige og så ulige de foregående, at jeg har troet at burde holde dem for sig. Medens jeg altså hævder den størst mulige sandsynlighed for alle de foregående henførelser, samler jeg under overskriften: **Usikker tid** en del mønter, hvis nøjere tidsbestemmelse kun har nogen rimelighed for sig, men muligvis vil ændres af kommende oplysninger eller senere fund. — Blandt disse usikre mønter er no. 43 vistnok den ældste og tilhører Knud den stores tid, thi på en mønt¹⁾ fra Ennerfundet, nedlagt før 1030, findes der om tre tværlagte skjolde en indskrift, der åbenbart er nøje beslægtet med den, som findes om skjoldene på no. 43. Hvad denne omskrift betegner, er uvist; den synes at indeholde en møntmesters og en møntstads navn, forbundne ved *on* (i), men begge navne ere lige uforståelige. — De to følgende mønter (no. 44—45) ere rimeligvis samtidige med Hardeknuds senere mønter; de have lighed med disse så vel i vægt som i stil, og stå især nær ved mønterne med ombøjede gavle, skönt de ikke have denne særlighed i præget. Ud af tværindskriften på no. 44 kunde man være tilbøjelig til at læse møntstaden Lunds navn; men da præget viser bort fra denne by, er ligheden næppe andet end tilfældig. — De to sidste mønter (no. 46—47) tilhøre sandsynligvis Sven Æstridsen; de afvige vel i mange henseender fra de sikre mønter fra denne konges tid, men deres indskrifter ere så fordærvede, at de vistnok må være de sidste udløbere af udviklingen.

¹⁾ Fs. + B·REF. ON Vt-IT·O. De tre skjolde. Bs. + IR NEE-ΓNPNIOEIH. Lille kors. — Vejer 0,95 gr.

USIKKER TID.

N ^o	Tværindskrift.	Omskrifter.	Ved skjoldene.	Vægt.
43.	* VONVLI	EFIO IΛIG * IOH ΠITIO [* BREIΓNO.VT DN·EEV		0,84 (Thomsen. ¹⁾)
44.	* LVN·EH *	VN AIO LIF * A [* RV .. NEF O N·VLIN		1,03 (Thomsen. ²).
45.	* ΓNIOIF	← VI ΓEI EN NE [* NΓEHIETΓEN·EΓOI		0,98 (Bech.)
46.	IIIDOEI	EO← → * IIIII →III {OHIIID IIIEIII IIII * IE		0,82 (Thomsen. ³)
47.	IIIIIIINI	OH * ← II * ← II← ·III {← IVI← : ← N̄N̄· D← IJNI	*)	0,84 (MK.)
48.	N̄H →OHIOIH	IF O ·EE * III· OEIF [* IIIIOHI· IYIOI... IIIOI.		2à0,96 (Thomsen.)

*) Skjoldene dannede af perlelinjer.

¹⁾ Ramus, pl. XII, LXI.

²⁾ Smstds. LX.

³⁾ Smstds. LXIII.

En mærkelig stilling indtager mønten no. 48, hvoraf Thomsen har ejet flere eksemplarer; thi den adskiller sig ved sin stil bestemt fra alle de foregående, medens præget er det almindelige. De danske mønter fra denne tid bevare stødse den engelske udarbejdelse med skarpe og ophøjede linjer, men i modsætning hertil have disse Thomsons mønter et fladt og bredt præg og få derved den største lighed med de samtidige nedertyske mønter. Den formodning ligger meget nær, at disse penninge ere udenlandske efterligninger af de danske mønter, slæede et eller andet sted i vore sydlige nabolande, hvor efterprægningen af yndede fremmede mønter den gang dreves meget stærkt. At skjoldepræget har været kendt i Tyskland, kan ses af den bekendte penning med Hiadmerus, der forekommer i fundene fra midten af det ellefte århundrede, men som endnu ikke er bleven bestemt nøjere; dog er det utvivlsomt, at den hører hjemme et steds i Nedersaxen¹). Thi på denne mønt findes de tre skjolde, og det netop i den udformning, som kun genfindes på danske mønter; ejendommeligt for disse er nemlig, at de til den simple figur, som kendes fra olddanske smykker, føje tre ringe, én på midten af hvert skjold. Dette træk findes også på Hiadmerus' mønt og viser ligesom flere fund (ovf. s. 147 anm.), at man i udlandet kendte og brugte de danske skjoldemønter; i mønten no. 48 at se en ligefrem efterligning, er derfor ikke urimeligt; men da denne mønts findested ikke kendes, kan man ikke komme videre end til en løselig formodning.

För vi forlade de enkelte mønter af Roskildes særlige præg, må vi endnu omtale et mærkværdigt stykke af samme typ, som fremkom ved Selsøfundet²) og efter dette så vel som efter sin hele stil tilhører tidsrummet 1042—1060. Fra denne periodes almindelige Roskildemønter sondrer den sig

¹) Friedländer, Silberfund von Farve, pl. I, 10; Thomsen, no. 12048 ff.

²) Ramus i Skand. Litt. S. Skrifter. XX, 201 f.

kun i ét, om end meget væsenligt punkt; dens bagside har nemlig omskriften ALFNOD ON LV(N)D og efter dette skulde mønten altså, til trods for præget, ikke være slået i Roskilde, men i Lund i Skåne. Møntmesteren Alfnoth kendes fra mange andre mønter; allerede under Knud den store var han i Lund, og dér forblev han under hans to efterfølgere; for Sven Æstridsen har han derimod præget mønt i Odense.

Hvor vidt nu den ovennævnte mønt af det præg, som ellers er ejendommeligt for Roskilde, virkelig er slået i Lund, er dog noget tvivlsomt. Man har nemlig flere eksempler på, at en møntmester har skrevet sig som værende i én by, medens han i virkeligheden var forflyttet til en anden. Især ere forskellige mønter af mesteren Lefwine oplysende i denne henseende: under Hardeknud har han slået mønt i Lund af denne bys sædvanlige præg; fra Magnus den gode har man derimod en mønt af ham, der efter indskriften skal være præget »i Lincoln«, skønt Magnus aldrig kan have ladet slå mønt i denne by. I begyndelsen af Sven Æstridsens styrelse har han atter slået regelmæssige mønter i Lund, men rimeligvis den samme mester kalder sig på en samtidig mønt af skånsk præg: Leofwine on Dof 3: Dover, skønt heller ikke Sven Æstridsen har havt noget herredømme i England. Denne møntmester har også været virksom i det vestlige Danmark og da med en lignende unøjagtighed; her viser allerede mønternes lave vægt den jyske oprindelse, og deres præg henvise dem til Viborg og Ålborg, men i indskrifterne finder man derimod Lincoln, en enkelt gang også Lund, angivet som møntsted for disse så utvivlsomt jyske mønter¹⁾. Efter denne analogi ligger det nær

¹⁾ Lefwines mønter: fra Østdanmark: fra Hardeknud i Lund, i d. kgl. møntsamling; fra Magnus med »on Linco«, Antiq. Tidsskr. 1846—48, s. 51; fra Sven Æstridsen »i Lu« eller »Lui«, i møntsamlingen; »Leofwine on Dof«, Devegge I, no. 97; — fra Vestdanmark: (om den lavere vægt her, se i det følgende) af det Viborgske håndpræg (sml. s. 168¹⁾); men

at forklare Alfnøths mønt af Roskildepræget på den måde, at Alfnøth er forflyttet fra Lund til Roskilde og dør af uagtsomhed har bibeholdt sin tilvante betegnelse for møntstedet. Da imidlertid vægten den gang var ens i Roskilde og Lund, kan denne her ikke, som hist ved Lefwines mønter, hjælpe os til afgørende sikkerhed, og hvor Alfnøths mønt hører hjemme, må derfor stå hen; men i alt fald tør man ikke bygge noget på dens Lundske oprindelse, og dens præg må endnu stå som ejendommeligt for Roskilde, uden at denne tvivlsomme undtagelse kan indvirke noget på hin bestemmelse.

Vi have nu skridt for skridt gennemgået den lange række af mønter, hvis præg er den dobbelte gavl og den ejendommelige skjoldefigur; men denne vidtløftige undersøgelse har også båret frugt. De mønter, som udenlandske møntgranskere have villet tilegne et fremmed land, have vi ved en nøjere betragtning af deres prægs oprindelse hævdet for Danmark. Disse mønter, som af danske møntkendere have været henførte så til én, så til en anden konge, have vi set som tilhørende ikke én, men flere på hinanden følgende regenter. Endelig er her for første gang undersøgt en sluttet række af de så udbredte mønter med uforståelige indskrifter, og der er påvist muligheden af en virkelig ordening også ved denne slags mønter. I den ordening, som jeg i det foregående så udførlig har begrundet, er vel noget usikkert: de bestemte år, som jeg har angivet ved de enkelte afdelinger, ere således ikke at opfatte som aldeles fastslåede, og også om den plads, som enkelte af mønterne have fået, kan der endnu være tvivl, som først senere mønt-

med »on Lncol«, vejer 0,94 gram, Antiq. Tidsskr. anf. sted, s. 52—53; fra det uforklarede »Orbec« (ved Viborg), dels med »on Linco« (Hildebrand, Anglosachs. mynt, p. 251), dels med »o Luneco«, vejer 0.80 gram, i møntsamlingen; fra Ålborg, men med »on Linc«, vejer 0,66 gram, i møntsamlingen.

fund fuldt kunne hæve. Men i hovedsagen må jeg hævde, at den angivne rækkefølge er utvivlsom, så mange faste holdepunkter give de nu kendte møntfund og så indbyrdes lige ere de fleste af mønterne i de opstillede grupper. Her er altså opnået grundlaget for mønthistorien, mønternes indordning i en sikker tidsfølge.

At mønterne af det her omhandlede præg tilhøre Danmark, kan der ikke mere være tvivl om; men ligeså sikkert er det, at de indenfor Danmarks grænser høre hjemme i byen Roskilde, alene med den nylig omtalte tvivlsomme undtagelse. Alle disse mønter ere så nær beslægtede, forbundne ikke alene ved fælles præg, men også ved lighed i indskrifter og udarbejdelse, at de enkelte, som bære et tydeligt bynavn, derved bestemme alle de øvrige, og på de få læselige mønter af dette præg fremtræder bynavnet med al ønskelig tydelighed. Formen ROSCELDEN (på no. 40) og de tilsvarende, kun forkortede former på Hardeknuds og Magnus den godes mønter tillade ingen tvivl om, at vi her have den sællandske by Roskilde. Hvis dette trængte til stadfæstelse, kunde vi påvise en sådan i disse mønters findesteder; ligefra Kjeldstrupfundet, hvor mønterne af dette præg vare de eneste danske i hele fundet, indtil det store Selsefund, der først ret gjorde denne møntart bekendt, fremtræde de altid stadig og rigelig i alle møntfund fra Sælland, hvis midtpunkt og hovedmønt netop var Roskilde.

Det er således mønten i Roskilde, som gennem en hel menneskealder har holdt fast ved gavlpræget som sine mønters særlige kendemærke, og denne fastholden ved et enkelt præg er værd at lægge mærke til; her fremtræder noget, som er ejendommeligt for det danske møntvæsen, her er et punkt, hvori dette afviger fra sit engelske forbillede. I England afløste under kongens styrelsestid stadig det ene præg det andet, men hvilket præg der end brugtes, så gjaldt det for alle møntstæder over hele landet; prægene ere her altså regeringens, ikke møntstædernes, rigspræg,

ikke bypræg. Således var forholdet også i Danmark i Knud den stores første år; der brugtes engelske præg over hele riget, og Lunds og Viborgs, Roskildes og Odenses mønter have intet særligt i deres præg, kunne kun skelnes gennem påskrifterne. Men i Knuds senere år sker der en stor ændring i denne henseende. Roskilde antager hint ejendommelige præg, som nu så længe har sysselsat os, og holder fast ved dette endnu under flere følgende konger som udelukkende særmærke for sine bymønter. I Lund fremtræder det mærkelige ormepræg, som før er omtalt, og aldeles samtidig ser man i Viborg, hvor møntmesteren Svartcol tidligere havde præget store penninge af engelsk præg, en ny typ opkomme, som på den ene side har en oprakt hånd, på den anden et kors. Og den samme bevægelse forplanter sig til de nye møntstæder, der fremstå under Hardeknuds styrelse: Ålborg og Århus så vel som det uforklarede »Orbæk« (ved Viborg) få hver sit særlige præg, og vistnok samtidig antager Hedeby en typ, der viser påvirkning af jævndrende nederlandske mønter¹⁾. Overalt afløser nu byernes særlige præg de fra regeringen udgåede og for alle fælles typer; for fremtiden er det byerne, der give mønterne deres ejendommelige karakter, medens

¹⁾ Byprægene: fra Knud den stores tid, se i det følgende; fra Hardeknud, se Thomsens møntsamling, Ålborg, no. 9874 ff., »Orbeca«, no. 9891 ff., Århus, no. 9896; på alle disse præge ere brystbillederne engelske, men råt udførte; bagsidens præge er i Ålborg og Orbæk af dansk, i Århus af byzantinsk oprindelse. — Hedeby's præge findes på en læselig mønt fra Magnus den gode (af møntmesteren Jule: Schive, Norges Mynter, s. 21), men forekom allerede i Klemenskerfundet, der er nedlagt før 1042, og er altså opkommet under Hardeknud; jfr. Thomsen, no. 9981 ff. Forsidens trærbælte er måske påvirket af mønter fra Frisland (Thomsen, II, s. 334), men står også i forbindelse med Roskildemønternes gavlpræg; indskriften IEOIACII (ovf. s. 151) går igen på Hedebymønter. Bagsidens præge er dansk, beslægtet med det, der findes på ormeprægets bagside.

rigsstyrelsen, statsenheden træder tilbage. Det er vort møntvæsens første større afvigelse fra det engelske; den ordning af møntforholdene, der overførtes fra et fremmed land uden nogen ændring, viser her en begyndende omdannelse, som svarer til de nye betingelser, hvorunder den skal arbejde, til forholdene i Danmark, hvor kongemagten og statsenheden endnu ikke således havde gennemtrængt alt som i England.

Denne overgang fra rigspræg til bypræg i slutningen af Knud den stores regering står i sammenhæng med adskillige andre forandringer i de danske møntforhold, og hele denne bevægelse er så mærkelig, så epokegørende i landets mønthistorie, og tillige så fuldstændig upåagtet hidtil, at den vel fortjener at belyses fra alle sider. Det er ikke alene i prægenes udbredelse, at der da viser sig en bortfjærnelse fra England; men den samme retning kommer



fig. 16.
Ormepræget.



fig. 17.
Håndpræget



til syne i de billeder, som de nye præg frembyde. At Roskildes præg ikke er engelsk, have vi allerede set; det viste sig, at gavlpræget var af tysk, skjoldefiguren af ejendommelig dansk oprindelse. Ormepræget i Lund er aldeles nyt på mønter; ormen er vikingetidens mest karakteristiske ornament, og bagsidens fire sammenstillede buer genfindes ofte på datidens smykker. Håndpræget i Viborg er vel hentet fra mønter, men forbillederne ere ikke mere engelske; den oprakte hånd og endnu mere bagsidens enkelte kors, omgivet af fire liggende småkors, er åbenbart en efterligning af kejser Henrik II's vidt udbredte mønter fra Deventer.

Gennemgående er det altså, at man ophører med den udelukkende efterligning af engelske præg; også her er der en bevægelse bort fra England¹).

Mest udpræget træder denne retning dog frem ved vægten, og den forandring, der indføres her, har sine eftervirkninger langt ned i tiden, så langt i det hele, som Danmark holdt fast ved sin ejendommelige pengeregning efter mark, øre og penning. Sålænge denne står, viser der sig nemlig en betydelig forskel mellem møntfoden i de forskellige egne af Danmark, og skarpest fremtræder forskellen mellem en mere vægtig mark i Skåne og en lettere mark i Jylland. Dette kan let påvises for middelalderens senere tid ud af landskabslove og oldbreve, men Schive har vist, hvorledes en lignende forskel fremtræder meget tidlig i selve mønterne. Han påviser, hvorledes de jydskt mønter fra Hardeknuds tid af ere af en betydelig lavere vægt end de skånske og sællandske; forholdet er således, at de østdanske

¹) Ligesom Roskildes nye præg første gang dukker op i de jævndrengene fund fra Enner og Egersund, er det også disse fund, der give os de ældste eksempler på orme- og håndpræget. At ormepræget hører hjemme i Lund, viser den afbildede mønt (Thomsen, no. 9837), som er læselig og angiver denne bys navn; de stykker, der fremkom ved hine fund, havde derimod rent forvirrede indskrifter ligesom de samtidige mønter fra Roskilde og Viborg. Ormens forekomst på smykker er højst almindelig, og også bagsidens buer ses ofte på sådanne; et smukt eksempel fra Sverige findes afbildet i *Antiq. Tidskrift för Sverige*, III, s. 162; en overgangsform til den figur, der findes på ormeprægets bagside, findes på en mønt fra Ennerfundet (*Numism. Chronicle*, XVIII, p. 134, no. 14). — Af mønterne med håndpræget findes der i den kgl. møntsamling syv stykker fra Enner- og Egersundfundene, med en gennemsnitsvægt af 0,81 gram. At de tilhøre Viborg, vise to mønter af dette præg, som have indskriften BORN ON FIBRNE (sml. *Numism. Chron.* XVIII, p. 133, no. 9); på en af Svartcols mønter kaldes byen FIBR (Thomsens samling, no. 9832). De tilsvarende mønter fra Deventer, se Cappe, *Deutschlands Kaisermünzen*, I, pl. IV, 54 og VI, 93.

penninge stedse veje lidt over én gram, medens de jyske næppe nå op til $\frac{3}{4}$ gram. Enheden har i Skåne åbenbart været den ny engelske mark, der indførtes af Knud den store (se ovf. s. 124); enheden i Jylland, mener Schive, var den særlige danske mark, som den fremtræder hos de danske i England i det niende og tiende århundrede. Det sidste er vel usikkert, men selve forskellen mellem en østdansk og en vestdansk møntfod er sikker nok¹⁾. Oprindelsen til denne forskel må imidlertid føres længere tilbage end til Hardeknuds tid; den er fremkommet netop samtidig med hin fjærnelse fra det engelske møntvæsen, som viser sig i Knud den stores senere år. Endnu fremtræder vel ikke den lave vægt, som senere brugtes over hele Jylland, men man ser en tydelig overgang dertil. Således veje de viborgske mønter af håndpræget, der stamme fra Knud den stores tid, i gennemsnit 0,81 gram, og først ved den samme slags mønter fra Hardeknuds tid finde vi den lavere vægt af omtrent 0,75 gram, som senere holder sig. Ganske lignende er forholdet i Roskilde, der åbenbart en tid lang har forladt den engelske mark og fulgt bevægelsen i det vestlige Danmark. Også her har vi ved Knud den stores mønter en overgangsvægt (0,88 gram) og først under Hardeknud den regelmæssige vægt af 0,70 gram. I Lund derimod indtræder der, mærkelig nok, ikke nogen forandring i vægten. Kun prægene vise her afvigelser fra det engelske forbillede, medens man ved møntningen holdt fast ved den engelske vægt, der således blev oprindelsen til den skånske mark. Fra nu af have vi altså Danmark delt i to store møntkresse, med den lettere vestdanske mark herskende i Jylland og til dels

¹⁾ Schives før anførte vægtundersøgelser i Forhdlg. i Videnskabs-Selskabet i Christiania 1867. De senere vægtforhold i Danmark, som især må oplyses af skrevne kilder, ere kun lidt bearbejdede; på det store kgl. bibliothek findes i manuskript Velschows prisskrift om den danske mønts ydre historie (Ny kgl. sml. 4to. 805 d).

på øerne, og den tungere østdanske (eller egenlig engelske) mark i Skåne¹).

Der er altså et øjeblik i Knud den stores regering, da der foregår den mest gennemgribende ændring i alle møntforholdene, en ændring af vægten som af prægene, af prægenes udbredelse som af deres indhold. Tiden for denne bevægelse kunne vi bestemme temmelig nøje ud fra mønterne selv. Grænsen ned i tiden er givet ved de tre fund, hvori alle hine ejendommelige mønter optræde for første gang; af disse kan Egersundfundet næsten utvivlsomt antages nedlagt i årene 1027—1028, og de andre fund ere aldeles jævaldrende. Grænsen op i tiden kan ikke angives med så stor sikkerhed; men da Knud den store vistnok først begyndte at slå mønt i Danmark efter sin lettere møntfod henimod midten af tyverne (se ovf. s. 127), og da denne engelske udmøntning går forud for alle hine mønter, kunne disse sikkert først være prægede noget efter 1025. Hele den store bevægelse i det danske møntvæsen er således foregået i de få år, der ligge mellem 1025 og 1027. Til denne korte tid ere vi altså henviste, når vi i historien ville søge årsagen til hin omvæltning i møntforholdene, og til at søge en sådan, ere vi fuldt berettigede. En brydning, der således omformer alle de mest fremtrædende træk i møntvæsenet, en forandring, der viser sig samtidig i alle rigets møntstæder, en bevægelse, der udtrykker sig på en så forskelligartet måde og dog aldrig mister sin hoved-

¹) Kort før den gammel-danske pengeregning helt fortrængtes af den lybske, have vi historisk underretning om tilværelsen af en særlig sællandsk mark, Roskildemarken; om denne findes der flere opgivelser i den pavelige nuntius' regnskab for 1330—1334 (P. A. Munch, *Pavelige Nuntiers Regnskabs- og Dagbøger*. Christiania 1864.). Men i det ellefte århundrede vise mønterne ingen sådan særlig sællandsk vægt; de sællandske møntstæder følge først en kort tid den vestdanske møntfod, senere derimod bruges her den samme vægt som i Skåne (se i det følgende).

karakter: bortfjernelsen på alle punkter fra det hidtil så nøje efterlignede engelske møntvæsen, en sådan tilsyneladelse kan ikke være rent tilfældig, men må sikkert have en dybere årsag, en baggrund i større historiske forhold, hvoraf den kun er en afspejling. Og denne baggrund vil historien også kunne vise os.

Knud den store var kommet til England som en udenlandsk erobrere; men et forlig havde givet ham lovligt herredømme over det halve rige, og efter Edmund Jærnsides død bøjede hele landet sig frivillig for ham. Få år efter var den fremmede vikingefyrste blevet Englands fredelige folkekonge. Den danske hær sendtes hjem, og de danske stormænd måtte snart efter forlade deres høje stillinger i England; Knud omgav sig alle vegne med indfødte og sluttede sig i sin lovgivning til én af sine mest yndede forgængere. Men i det England således stilledes lige med Danmark, måtte det sidste land i virkeligheden blive det underordnede; det lille og fjærne Danmark måtte træde i skygge for Knuds nye rige med dets store hjælpeklender og uddannede civilisation. Knud opholdt sig undertiden i Danmark, undertiden i Norge, men mest i England, siger Adam af Bremen, og årbøgerne stadfæste dette udsagn. Hermed kunde de danske kun være lidet tilfredse. Landet styredes af jarler, snarere som en provins af England end som et hovedland, og medens de danske ikke mere fandt plads i England, oversvømmedes Danmark af engelske gejstlige og engelske håndværkere. Folket kunde vel glæde sig ved den fredelige tilstand; handelen blomstrede og fra England udbredte en ukendt kultur sig over landet. Men for høvdingerne stillede sagen sig anderledes. De så Danmark tilsidesættes for det land, som de havde bekæmpet og besejret. I stedet for vikingekongen, som havde ladet sig nøje med sit eget lille land og kun betragtet det som udgangspunktet for hærtog mod øst og vest, så de en fredsæl konge, som forbød vikingetog og beskyttede handelen. England, som de

för havde plyndret og nu vilde beherske, gled dem ud af hænderne, og når den danske konge en sjælden gang besøgte Danmark, så de i ham repræsentanten for en kraftig kongemagt, som nu også skulde overføres til Danmark, støttet ved et stort magtounråde og båret af en mægtig personlighed. Derfor følte høvdingerne en begyndende misfornøjelse med Knuds styrelse og hele den engelske indflydelse. De utilfredse fandt en naturlig leder i Ulf Jarl, svoger til kongen og af ham indsat til jarl over Danmark, men selv storættet og nøje forbundet med den svenske kongefamilie. Deres plan var at gøre Knuds unge søn, senere kendt som Hardeknud, til særkonge i Danmark, hvor han den gang blev opfostret. Ydre forhold fremskyndede afgørelsen; den svenske og den norske konge, der begge følte sig lige truede af Knud den stores magtfulde, sluttede sig nøje sammen og vilde komme ham i forkøbet ved et angreb på hans fædrene rige. Knud var den gang ikke i Danmark, end ikke i England, men fjærnt fra sine lande på en årlang pilgrimsrejse til Rom. Under disse forhold var det, at Ulf jarl skal have sammenkaldt en folkeforsamling, som Islænderne efter deres vane henlægge til Viborg. Her fremstillede han Hardeknud for folket; høvdingerne vare let overtalte, og de tvivlrådige blandt folket bevægedes, synes det, ved et falsk brev med Knuds segl og underskrift. Hardeknud vælges til konge, og den danske reaktion har foreløbig sejret. Hvorledes Ulf jarls forhold var under det nu påfølgende angreb af de skandinaviske konger, er ikke klart, men udfaldet er bekendt. Knud kommer tilbage med en engelsk flåde, og det danske folk samler sig hurtigt om ham; i Helgeå besejres de fremmede fjender; Hardeknud får sin faders tilgivelse; Ulf jarl må underkaste sig for kort tid efter at blive dræbt i Roskilde¹).

¹) Kilderne ere bekendte. Af nyere bearbejdere ere P. A. Munch og Worsåe de vigtigste; om Knuds engelske politik,

Disse begivenheder foregaa netop i de år, hvori den store ændring i møntvæsenet er indtruffet; Hardeknuds valg og dermed det særdanske partis sejr skete i året 1026, Knuds tilbagekomst i det følgende år. Og i hint oprør af de danske stormænd have vi en begivenhed, der netop viser de samme grundtræk som forandringerne i møntforholdene. Hvor lidt vi end kende til tidens historie, ligger dog bevægelsens karakter klart for dagen; det er en dansk reaktion mod den engelske indflydelse, og det er denne, som vi uden tvivl finde afspejlet i den mærkelige brydning, der viser sig i mønthistorien. I begge begivenheder er hovedkarakteren en bortfjærnelse fra England, og deres fuldstændige samtidighed tillade ingen tvivl om, at de virkelig høre sammen. Her have vi altså den historiske baggrund for den store bevægelse i møntvæsenet, og når dette slås fast, kunne mønterne give den historiske brydning en klar anskuelighed og karakteristiske træk i enkelthederne. De vise ikke alene, hvor dybt denne bortvenden fra England er trængt ned, siden den endog har formået at omdanne disse underordnede forhold; men vise også, på hvilke afvigende måder bevægelsen optræder i de forskellige dele af landet. I Skåne, hvor den engelske indflydelse altid var stærkest, ere forandringerne mindre gennemgribende end i det øvrige Danmark; vel ændres prægene, men vægten vedbliver at være den engelske. Tillige viser Skåne sig som det mest ejendommelige og originale; man går i prægene ikke fra det ene fremmede forbillede til det andet, men fra det fremmede til det hjemlige; i landets egen ornamentik søger stempelskæreren motiver til sine præg. I Jylland forlader man samtidig England så vel i præg som i vægt, og medens vægten er ejendommelig, søger man for prægene atter fremmede forbilleder, nu kun mod syd i stedet for mod vest, i

se Freeman, The history of the Norman conquest of England, I, chap. VI, § 1.

de tyske mønter, som den gang gik i landet. Roskilde endelig viser i sine mønter overgangsformer, som svare til byens geografiske beliggenhed midt imellem begge landets yderpunkter; her er den ene sides præg særligt for Danmark, den anden sides rent tysk. Således fremtræder allerede nu de enkelte landsdele med den selvstændige karakter, som senere ofte skulde sætte mærker, i historien som i mønterne. Skåne, befrugtet fra England, men ejendommelig og nordisk, Jylland, mindre selvstændig, stærkt påvirket af naboerne mod syd, Sælland, mæglende mellem begge og optagende begges yderligheder i sig; — mønterne give her som in nuce det følgende hundredårs historie.

Denne bevægelse, der således har sin årsag i de historiske begivenheder i året 1026, gör epoke i den danske mønthistorie. Når det danske møntvæsen kan siges at være grundlagt i Knud den stores første år, så var det, der den gang foregik, kun en uforandret, man kunde sige mekanisk overførelse af et fremmed lands møntvæsen, et engelsk møntvæsen i Danmark. Men først fra 1026 af kan man tale om et virkeligt dansk møntvæsen med bestemte ejendommeligheder, der ikke genfindes noget andet sted, med en udpræget dansk karakter, som kan træde tilbage, men aldrig mere helt forsvinder. Det er disse ejendommeligheder, som give det følgende tidsrum dets karakter, og det er dem, som mønthistorien nu stedse må have for øje.

Blandt disse danske ejendommeligheder fremtræder først vægten med forskellen mellem den østdanske og den vestdanske møntfod. Efterat den regelmæssige vægt af 0,70 gram har afløst overgangsvægten, holder den samme forskel sig nu lang tid efter uden forandring. Hvad der derimod ændres, det er grænsen for de to pengemarkers område, og det er også her Roskilde, som viser en overgangsform. Medens denne by nemlig i begyndelsen af Hardeknuds styrelse havde slået små mønter til 0,70 gram, stiger vægten pludselig til over én gram. Denne stigen på en tid, hvor

mønterne ellers stedse sank i vægt, vilde være ubegribelig, hvis den ikke forklaredes ved en meget naturlig overgang til den større, engelske mark, som havde holdt sig i Skåne. Hin overgang, som efter fundene foregår omtrent 1039, hænger sandsynligvis sammen med den da indtrufne genforening med England, som også i Lund og måske i Viborg forårsager en tilbagevenden til engelske former.

En anden særlighed, som nu fremtræder i fuld blomstring, er mønternes forvirrede og uforståelige indskrifter (sml. ovf. s. 126). På alle de sammenhørende mønter, der betegne brydningen i året 1026, er der endnu ikke fundet en eneste læselig påskrift, og de usædvanlige og urolige forhold, hvorunder disse mønter fremkom, give også en tilstrækkelig forklaring heraf. Fra nu af komme de forvirrede indskrifter stadig igen, men der viser sig dog her en bestemt forskel mellem Skåne og det øvrige Danmark. I Skåne, som også i dette punkt viser sig stærkest påvirket af England, holde de forvirrede indskrifter sig endnu en tid lang indenfor snævre grænser; de ere her undtagelserne, de læselige mønter reglen. Anderledes på øerne og i Jylland; her er forholdet ganske omvendt, som også fortegnelsen over Roskildemønterne har vist. Kun yderst sjældent opdukker en læselig indskrift, medens mønterne med uforståelige omskrifter forekomme i stort tal. Dette står i samklang med især de jyske mønters slettere udarbejdelse, og giver, jævnført med den lavere vægt, et temmelig mørkt billede af møntforholdene her i sammenligning med de skånske, hvor det regelmæssige engelske møntvæsen havde slået dybest rod.

Endelig fremtræder den danske ejendommelighed i prægenes indhold, i de nordiske og tyske typer, og i deres område, som bypræg i stedet for rigspræg. Om et fællespræg for hele riget er der nu ikke tale i flere århundreder; møntstederne vise en rig afveksling af præg, og det er især i disses forandringer, at mønthistorien må følge den

fremadskridende udvikling. — På de mønter, som synes prægede af Knud den store efter hans tilbagekomst i 1027, ser man en vaklen, der er let forklarlig efter den foregående stærke brydningstid. På disse mønter finder man rent nordiske præg som selve ormepræget, men også næsten fuldstændig engelske præg, således som Knud brugte dem i England i sine sidste år; enkelte mønter vise blandede former¹⁾. — Under Hardeknud er der i de første år en let forståelig tilbagevenden til særdanske former, og i denne tid slår han i Lund mange mønter af ormepræget; samtidig findes der adskillige andre præg af meget forskellig oprindelse, men intet af dem bliver almindelig antaget. De fleste mønter af det Viborgske håndpræg tilhøre vistnok også disse år. I hans sidste år nærmer han sig atter til England; i Lund og Viborg antages nye engelske præg; selv de nyoprettede møntstæder i Jylland påvirkes fra England. Den samme engelske indflydelse hævder sig, især i Lund, i Magnus den godes første år²⁾. — Men nu fremtræder en ganske ny stilart på mønterne. Det er på denne

¹⁾ Ormepræget på en mønt af Alfwine, afbildet ovfr. s. 139; engelsk præg (jfr. Hildebrand, typ H) på en mønt af Alfnoth med † ENVT REX NRIC og af Othincar med REX † ENVT NAR (i justitsråd Bechs samling i Slagelse); engelsk brystbillede på forsiden, men en nordisk figur af fire buer på bagsiden, på en mønt af Alfnoth fra Ennerfundet (ovfr. s. 129). — I Odense har den samme Alfnoth slået mønt, hvis forside er af typ H, med ENVT N REX. Denne titel, der således stadig kommer igen, må vist nok tydes som »Norges konge«, hvilket jo også passer godt til den sidste del af Knuds regering. — Lignende præg af Brihric i Slagelse.

²⁾ Hardeknuds mønter fra Lund: af ormepræget, Thomsens møntsamling, no. 9845 ff., af forskellige samtidige præg, i den kgl. møntsamling, af de senere engelske præg, Thomsen, no. 9848 ff.; — fra Viborg af engelsk præg, Thomsen, no. 9878 ff. Om de andre jyske mønter, ovfr. s. 168 anm. — Magnus den godes ældre mønter af engelsk præg, Thomsen no. 9897 ff.

tid, at den byzantinske kunst begynder at påvirke det nordlige Evropa. Den østlige og vestlige kirke var endnu ikke helt adskilte, og der kan endog mod nord i Evropa påvises enkelte tendenser til at hælde mod øst. Den byzantinske stil dukker frem rundt om i Tyskland så vel i kunsten som på enkelte mønter; intet steds fik den dog en sådan betydning som i Danmark, hvis forbindelse med »Miklagård» var gammel og levende. Enkelte træk af byzantisk indflydelse kunne måske allerede spores på mønter fra Ennerfundet, et par ligefremme efterligninger findes fra Hardeknuds Tid. Til fuldstændigt herredømme nåede den byzantinske stil først i Magnus den godes sidste år, da Harald Hårdråde kom hjem, medførende store skatte i byzantinske guldmønter og græske smykker. Dem måtte han dele med Magnus og denne atter med sine mænd; derfor påfulgte nu en ivrig udmøntning; som har skænket os en af de smukkeste møntrækker fra vor middelalder, præget i Lund af over tredive møntmestre. Kongens simple profilbillede i krigersk udrustning er her afløst af den siddende Kristus med sin strålekrans og evangeliebog; det engelske kors med sine rolige og strænge linjer må vige for et udpydet og yppigt kors i gennembrudt arbejde. Også til Vestdanmark strakte den byzantinske stil sin påvirkning; i Hedeby og Odense slås mønter med modvendte brystbilleder i den græske kejserdragt, med kunstige kors og prydelige firkanter¹).

Dette er grundtrækkene i den udvikling, som det øvrige

¹) Mønter fra Ennerfundet i møntsamlingen; fra Hardeknud findes mønter med kongens navn skrevet i fire linjer ligesom på byzantinske sølv mønter (Reichels Münzsammlung, Band IV på titelbladet); en lignende mønt har på den anden side et rent byzantinsk brystbillede (i møntsaml. i Gotha). Byzantinske mønter fra Magnus den gode: fra Lund, Thomsens samling, no. 9907-68, fra Hedeby, no. 9980, og fra Odense, no. 9985.

Danmark gennemgår efter møntvæsenets omformning i 1026, men for Roskildes vedkommende synes hele denne bevægelse at være gået hen uden spor. Her vedblev man både under Hardeknud og Magnus den gode at slå mønter af præget fra 1026; vægten forandres og også udarbejdelsen er meget forskellig, men det egentlige præg bibeholdes uforandret. Kun i Hardeknuds første år søger man, ved at give mønterne fire gavle i stedet for to, at frembringe et nyt præg; det går imidlertid med dette som med adskillige samtidige prøvepræg i Lund; det forsvinder hurtig uden at blive almindeligt. Den byzantinske indflydelse har heller ikke formået at omdanne Roskildepræget. Kun ét lille spor af den byzantinske stil, som ellers beherskede hele Danmark, kan man påvise i Roskilde; det er det lille modvendte hoved, der er anbragt i én af gavlene på Magnus den godes mønt (ovfr. s. 156). Hvor ubetydeligt dette billede end er, viser dog især mundskægget vist nok en afgjort byzantinsk oprindelse.

Hvor længe man nu i Roskilde vedblev at slå mønter af gavlpræget, er vanskeligt at sige. At de gå ind under Sven Æstridsens styrelse, er sikkert; men på den anden side er det ikke sandsynligt, at dette præg har holdt sig gennem hele denne konges lange regeringstid. De findes vel endnu i de fund, der skrives sig fra hans senere år; dog ere de mønter, der vise sig her, ikke nye, men dels aldeles de samme, dels nærbeslægtede med dem, som allerede forekomme i fund fra hans tidligere tid. Derfor er det rimeligt, at hine ældre fund give os ydergrænsen for brugen af dette præg, at man har ophørt med hint præg noget inde i Sven Æstridsens tid. Et bestemt år kan her ikke opgives; at nogen af disse mønter skulde være præget efter o. 1060, er dog lidet rimeligt.

Spørgsmålet er nu, hvilket præg der da i Roskilde har afløst gavltypen og kan udfylde den sidste halvdel af Sven Æstridsens regering. Thi at Roskilde stadig er vedblevet

at slå mønt, kan man formode allerede deraf, at vi se denne møntstad i fuld virksomhed lige efter Sven Æstridsens død, under Harald Hejn og Knud den hellige. Men at finde dette Roskildes senere præg er vanskeligt, thi Sven Æstridsens mønthistorie er yderst indviklet. Vi have under ham en mangfoldighed af præg, hvor engelske, byzantinske og danske motiver sammensættes på de mest vexlende måder. Samtidig forsvinde de læselige indskrifter mere og mere, og de forvirrede vinde overhånd, ikke alene som tidligere i Vestdanmark, men endog i Skåne. Dette gælder især om Svens senere tid, og for her at udfinde en mønts hjem, kan man derfor kun bruge dens præg, ved at se dettes forbindelse med de ældre og senere bypræg. Men Roskildes tidligere præg kan kun til dels hjælpe os. Den dobbelte gavlf genfindes ikke oftere på danske mønter, og de tre skjolde ere ikke så særegne for Roskildes mønter som gavlene, men ere også blevne brugte i Slagelse. Her optræde de dog kun få gange og i en temmelig tidlig tid, på mønter fra Knud den store og Hardeknud; medens de senere afløses af et andet præg, der så holder sig her til langt hen under Sven Æstridsen¹). Når vi derfor på mønter fra denne

¹) Rimeligvis den ældste mønt fra Slagelse er en penning i Stockholmersamlingen (aftryk i vor kgl. samling); den har på bagsiden de tre skjolde. Indskrifterne skulle læses i sammenhæng: IN PRINCIPIO ERAÐ FARBVM (∴: verbum) på den ene, ED FARBVM ERAÐ APVD DM (dominum) på den anden side; det er Johannesevangeliets begyndelsesord, der her ere anførte: I begyndelsen var ordet, og ordet var hos gud. Netop samme bagside har en anden mønt, men forsides indskrift er her ændret til: *In nomine dei patri*, hvorved bagsidens bliver meningsløs. (Et exemplar i Ennefundet; Köhne, Abendlând, Münzen, s. 211; et andet exemplar fra et russisk fund er afbildet smstds. pl. VIII, 10, jfr. Numism. Chronicle, t. XVIII, p. 136, no. 26.) Endelig er der en tredje mønt, der har samme forside som den sidst nævnte, men på bagsiden bærer indskriften: † BRIHRIE ON SLAHL; denne bestemmer også de foregående mønter som hjemmehørende i Sla-

konges tid finde de tre skjolde, er der overvejende sandsynlighed for, at sådanne mønter høre hjemme i Roskilde.

Der findes virkelig fra denne tid en lille række mønter, som man af mange grunde må henhøre til Roskilde. En enkelt af dem fandtes i Bonderupfundet, en mængde fremkom ved Selsøfundet¹⁾, og disse høre således til Sven Æstridsens senere mønter. Allerede de sællandske findesteder tale for Roskilde som dens hjemstavn, da det andet

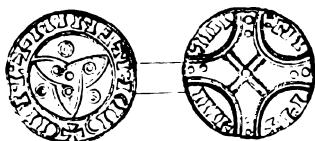


fig. 18

sællandske møntsted den gang, som anført, brugte et ganske forskelligt præg. Ikke alene de tre skjolde vise forbindelsen med Roskilde; men selv deres altid uforståelige omskrifter synes ofte nøje beslægtede med dem, der findes på de ældre Roskildemønter. Her have vi da uden tvivl det præg, som i Roskilde afløste gavlpræget og udfylder byens mønthistorie i den sidste halvdel af Sven Æstridsens styrelsestid.

Disse mønter bære på den ene side skjoldefiguren, der her altid er omgivet af tre ringe; en enkelt ring fandtes allerede ofte på de ældre Roskildemønter. På nogle af

gelse (Köhne, anf. sted, s. 211). Medens alle disse mønter tilhøre Knud den stores senere tid, findes der i Stockholmersamlingen en noget yngre mønt fra Slagelse med tre skjolde; forsidenes brystbillede henviser den til Hardeknuds tid; på bagsiden læses VLF MOINV (o: monetarius) i SLA. Den samme møntmøster genfindes på flere andre mønter fra Slagelse, men de tre skjolde genfindes ikke oftere på denne bys mønter. — Om Slagelsemøntens senere bypræg, der udgår fra en mønt af den nysnærnte Ulf, se Thomsens møntsamling, no. 9871 og 10224 fl.

¹⁾ Ramus i Skandin. Litter. Selsk. Skrifter, XX, 199 ff.

disse mønter ere skjoldenes ender prydede med tre punkter, der gå så langt ud, at de overskære omskriften. På en enkelt ere disse punkter anbragte længere inde; udenfor i omskriften findes så tre kors, der nu afdele omskriften. På flere endelig ere punkterne bortfaldne, men korsene findes endnu. — Den anden sides præg er derimod meget ejendommeligt. På midten er et lille dobbelt kors; ved enden af hver korsarm er anbragt en stor bue, der går helt ud til randen; mellem hver to og to af disse buer findes to punkter (:) som bindeled. Dette præg hænger sammen med det danske ornament, der allerede findes på ormepræget fra Knud den stores tid (ovfr. s. 167); her ses endnu kun 4 sammenstillede buer med en perlekres indenfor hver; buerne ere små og slutte indenfor omskriften. Men på en senere mønt, hvis præg og vægt knytte den til Viborg¹⁾, ere buerne store; de gå helt ud til møntens rand og dele omskriften. Herfra til Roskildemønternes præg er kun et lidet spring; buerne bibeholdes, og midt iblandt dem indsættes et lille kors. Således er nu i Roskilde begge siders præg blevet rent danske, og i denne henseende står byen i sammenhæng med hele den samtidige udvikling, hvor netop Sven Æstridsens sidste tid udmærker sig ved ejendommelige præg af en særlig dansk karakter²⁾.

For resten frembyde disse Roskildes yngre mønter kun en ringe interesse. De have den almindelige østdanske vægt, og deres hele stil er også den samme, der på den tid findes i Skåne. Deres indskrifter ere aldeles forvirrede, tillige så nøje beslægtede, at alle disse mønter sikkert ere udprægede i et temmelig kort tidsrum³⁾.

¹⁾ Thomsens samling, no. 10249.

²⁾ Til trods herfor vilde Lindsay også tilegne sit fædreland én af disse senere Roskildemønter, og en sådan er derfor afbildet i hans *Coinage of Ireland*, pl. I, 19.

³⁾ Mønterne af dette præg ere temmelig fuldstændig udgivne i Ramus ufuldendte møntværk, og jeg har derfor anset det for

Disse mønter føre lige ned til Sven Æstridsens død og med dem afsluttes det første afsnit af Roskildes mønt-historie. Lige fra det øjeblik, da byen første gang antager et særligt bypræg, synes der her ikke at være præget mønter af andre præg end hine to. Men medens man tidligere kun henførte de læselige mønter med Roskildes navn til denne by og ikke søgte hjemstedet for de mange forvirrede mønter af Roskildeprægene, henførte man enkelte andre mønter til dette møntsted, vist nok uden føje. Man har således ment, at en enkelt mønt med byzantinske figurer skulde høre hjemme her på grund af dens indskrift: *Sven on Ri*. Men allerede navneformen passer bedre til Ribe i Jylland, og udarbejdelsen, fremfor alt dog den lave vægt, der henviser mønten til den jyske marks område, vise, at denne henførelse er den ene rigtige¹⁾.

Langt vanskeligere at udrede er forholdet med nogle andre mønter, som man har villet henføre til Roskilde, nemlig et par runemønter fra Sven Æstridsens tid. Allerede i Magnus den godes senere år havde man begyndt at bruge runeskriften på mønter, som alle utvivlsomt ere prægede i Lund i Skåne²⁾. Under Sven Æstridsen optræde runerne atter på mønter og da med mere indviklede forhold. På et af hans skånske præg, en underlig sammensætning af engelske og nordiske bestanddele, afløses de latinske bogstaver på én gang af runeindskrifter. Nogle bære kun kongens navn, andre kun møntmesterens og møntstadens navn. Blandt de angivne prægesteder finde vi kun ét aldeles sikkert, nemlig *Lund*, og et nogenlunde sikkert, nemlig *Thumai*, der sandsynlig nok er den fordums købstad

unødvendigt her at give nogen detaljeret fortegnelse over dem. Sml. Thomsens møntsamling, no. 10219—23.

1) Devegges Myntsamling, I, s. 209, no. 153 (pl. III), sml. Danske Samlinger, II Række, III, s. 126.

2) Thomsens møntsamling, no. 9969—74, hvor også en meget tvivlsom undtagelse er omhandlet.

Thumathorp i Skåne. Det er allerede mærkeligt nok, at det samme præg således synes brugt i to forskellige byer, om end indenfor samme landsdel, at bypræget altså er gået over til at blive landskabspræg; men i denne henseende danne disse mønter dog kun overgangen til den ordning, der viser sig under Harald Hejn. — Men foruden disse to bynavne finde vi på disse runemønter en hel række andre navneformer, der ere højst forunderlige, og man har tidligere tydet disse ved forskellige byer, spredte over hele Danmark. Her findes således en by *Atenso*, som man har villet gøre til Odense, *Ath* og *Eth*, som skal betegne Hedeby, *Me* og *Mi*, som skal være Middelfart, og endelig nogle navne, der antages at gælde Roskilde eller Randers. Man ser let, at alle disse udtydninger ere overordenlig tvivlsomme: *Atenso* er det eneste længere navn og skulde altså være det sikreste; men det afviger aldeles fra Odenses navn, der på datidens mønter altid har den regelmæssige form *Othnvic*. *Ath* og *Eth* kunde til nød passe til Hedeby, der på mønter kaldes *Eithebi*, på runestene *Haithabu*; men formerne ere altfor forkortede til at give noget sikkert udslag. *Me* eller *Mi* svarer slet ikke til Middelfarts gamle navn (i Jordebogen: *Mæthælfar*), og et prægested i denne ubetydelige by har al sandsynlighed imod sig. — Medens de positive grunde for disse henførelser af runemønterne således ere meget svage, ligger der derimod i hele den mønthistoriske udvikling højst betydningsfulde indvendinger mod at søge disse mønters hjem udenfor Skåne. Hvis det virkelig var rigtigt, at man således under Sven Æstridsen havde slået ensartede runemønter over hele landet, i Skåne og i Sælland så vel som i Fyn og i Jylland, måtte der under denne konge været foregået en fuldstændig revolution i hele vort møntvæsen, en revolution, der var ligeså gennemtrængende som kortvarig. Karakteristisk for dette tidsrum er jo netop, at det samme prægs område aldrig strækker sig ud over en enkelt by, i det højeste over et enkelt landskab. Her skulde

vi derimod have det samme præg anvendt uden den mindste forskel over alle rigets møntstæder, i landets mest fraliggende egne. Endvidere er det ellers gennemgående, at de østdanske mønter have én vægt, de vestdanske en anden og meget lavere. Her skulde derimod jyske og fynske byer for en kort tid have slået mønter af aldeles den samme vægt, som ellers altid, før som efter denne tid, kun brugtes i Sælland og Skåne. — Man vil indrømme, at hine så usikre tydninger af runemønternes bynavne ikke kunne berettigede til at antage en sådan omvæltning i møntvæsenet, i strid med hele den almindelige udviklingsgang. Men det skal på den anden side villig indrømmes, at man nu ikke kan påvise byer øst for Øresund, hvor hine mønter kunne antages slæde, og en fuldstændig løsning af gåden kan derfor ikke gives. Hvad særlig Roskilde angår, så ere ganske vist de navneformer, som man har villet henføre til denne by, så lidet passende, at der i alt fald for dette møntsteds vedkommende ikke er nogen rimelig grund til at tro, at her nogen sinde er slået runemønter. På disse findes formerne $R\ddot{a}t\ddot{a}$ (*Rnes* eller måske *Raes*) og $R\ddot{a}t\ddot{a}$ (*Rati*); men at dette skulde være Roskilde, har slet intet for sig, og selv formen $R\ddot{a}t\ddot{a}$ (*Roini*) på en enkelt mønt har kun meget ringe lighed med Roskildes navn, som forekommer så klart på mønter med latinske indskrifter. Heller ikke i dette tilfælde har altså den tidligere henførelse til Roskilde vist sig berettiget¹⁾,

Runemønternes vidnesbyrd synes altså ikke at kunne ændre den opfattelse af møntens tilstand i Sven Æstridsens senere tid, som alle andre og langt sikrere data henvise til, at denne periode var en forvirringens tid, hvor udmøntningen var gået fra staten over til de enkelte byer og hvor man-

¹⁾ Runemønterne fra Sven Æstridsens tid ere fuldstændigt udgivne i Ramus' oftnævnte møntværk, og her vil man også finde alle de tidligere henførelser til forskellige byer.

gelen på tilsyn med møntmestrene viser sig i de næsten altid forvirrede indskrifter. Enkelte ting antyde endog, at man i Svends sidste år rent har ophørt med al udmøntning. En lignende standsning, kun i større stil, viser sig engang senere i Danmarks mønthistorie. Da de indbyrdes brydninger mellem de forskellige magter i staten i forening med ydre fjender havde opløst Danmark, var også mønten efterhånden bleven så slet, at der ikke længer var nogen fordel ved udmøntningen. Denne ophørte derfor rent i lang tid, i Vestdanmark endog gennem et par menneskealdre. Men under dronning Margrethe rejste møntvæsenet sig da i en ny skikkelse, grundforbedret og helt forskellig fra den tidligere.

Ved en lignende men kortere standsning i udmøntningen forstås også bedst, hvorledes det danske møntvæsen under Harald Hejn på én gang optræder forynget og forbedret. Den reformatoriske virksomhed, som historien synes at ville nægte Harald Hejn på andre områder, viser sig i alt fald klart i møntvæsenet. Som ved et trylleslag ere alle forvirrede indskrifter forsvundne, og mønterne ere så klare og forståelige som i det engelske møntvæsens bedste tid, med kongens navn på den ene, møntmesterens og prægestedets på den anden side. Samtidig indtræder der en fuldstændig ændring i mønternes udseende. Gennem hele det foregående tidsrum havde man stedse uden væsenlige afvigelser holdt fast ved den størrelse, som de engelske mønter oprindelig havde; nu gøres de på en gang meget mindre, samtidig dog tykkere, så at vægten forbliver den samme. Allerede den forandrede størrelse medfører ændringer i mønternes præg, men også en dyberegående forandring viser sig nu. Hidtil havde man vel søgt forbilleder for prægene på meget forskellige steder, men man havde endnu ikke forsøgt en egenlig sammenarbejden af disse forskellige præg. De byzantinske figurer oversattes vel så at sige i den engelske stil, det vil sige, de billeder, som på de byzantinske

forbilleder vare udførte i relief, dannedes nu kun af streger; men de smalle helgenfigurer i byzantinsk dragt ændre ikke de kraftige brystbilleder fra de engelske mønter, lige så lidt som det simple engelske dobbeltkors ved berøringen ændrede det kunstig sammensatte græske. Først under Harald Hejn og hans efterfølgere forsøger man på, ud af de forskellige forbilleder at danne en ny, særlig dansk stil. Karakteristisk i denne henseende er især kongens billede, der nu ikke er en blot buste, men ses i halv figur, holdende et sværd foran sig; thi her viser sig netop i kongens legeme en påvirkning af de magre byzantinske helgenbilleder. Ejendommeligt for dette nye afsnit i den danske mønthistorie er endelig, at man forlader bypræget og i stedet sætter landskabspræg, således at møntstederne i Skåne følger ét præg, de tre sællandske møntstæder et andet; indenfor landsdelen er der så ingen forskel i præget. Udmøntningen i Jylland hører næsten helt op, og Lund træder noget i skygge for de sællandske møntsteder. Det er de for landet naturlige forhold, der her bryde sig vej; at byerne under bevægelsen i året 1026 vare blevne bestemmende for mønternes præg, kunde kun være forbigående; men de vige for landsdelene, ikke for riget. Også det, at Jylland træder tilbage, og at Sælland stedse hæver sig mere frem, er kun en afspejling af den almindelige historiske udvikling.

Vi have fulgt Roskildes mønthistorie fra den tid, da der her først grundedes en mønt, dannet efter engelsk mønster, med engelske møntmestere og engelsk præg og vægt. Vi have set, hvorledes den store ændring, der i Knud den stores senere tid foregår i det danske møntvæsen, også har indvirket på Roskilde og her frembragt et præg, som gennem en menneskealder blev ejendommeligt for denne bys mønter. Dette præg, som endnu viser blandingen af udenlandsk og hjemlig, måtte senere vige for et andet, rent dansk, der førte os ned til Sven Æstridsens sidste tid. Under Harald Hejn går Roskildes mønthistorie, for en

tid i alt fald, op i Sællands, og ved dette tidspunkt standser derfor vor betragtning af Roskildes ældste mønter.

Medens foranstående afhandling var under trykning, er der udkommet andet hæfte af A. D. Jørgensens værk: *Den nordiske Kirkes Grundlæggelse*. Sidst i dette findes der en note, hvori forfatteren kritisk prøver den tidligere fremstilling af de begivenheder i Knud den stores senere år, som jeg ovenfor har benyttet til at forklare en ændring i de danske møntforhold, Ulf Jarls oprør og slaget ved Helgeå. Den skarpsindige kritiker synes at ville kaste et nyt lys over adskillige punkter i hine begivenheder, men da den omtalte note endnu er ufuldendt og ikke berørt i teksten, ser jeg mig ikke i stand til nu at bedømme, hvor meget den almindelige opfattelse vil blive ændret og hvilken indflydelse denne ændring vil have på forholdet til den foran påviste overgang i møntvæsenet. Jeg ønsker derfor her kun at gøre opmærksom på, at hvad der i min undersøgelse er hentet fra mønterne alene, naturligvis ikke kan ændres af en ny opfattelse af datidens historiske hændelser. Ad udelukkende numismatisk vej har jeg påvist en gennemgribende ændring i alle Danmarks møntforhold og vist, at denne bevægelse over alt frembyder en fjærnelse fra England; ligeledes ved hjælp af mønterne alene har jeg bestemt tiden for denne bevægelse til det femår af Knuds styrelse, der ligger mellem 1025 og 1030. Først efter at være kommet så vidt, har jeg i historien søgt årsagen til denne bevægelse og fundet den i hine begivenheder, opfattede som man hidtil har gjort det. Hvis denne opfattelse er fejl, hvis særlig en dansk reaktion mod den engelske indflydelse ikke har nogen historisk grund, må naturligvis den af mig opstillede forbindelse mellem mønthistorien og den almindelige historie falde bort, medens den påviste bevægelse i møntvæsenet dog stadig står fast.

Spørgsmålet bliver da, om man er berettiget til af den bortfjærnelse fra alt engelsk, der viser sig i mønterne, at slutte til en lignende tendens i hele folket. Naturligvis må man i almindelighed være meget forsigtig med at søge almenhistoriske årsager for noget så særligt som møntvæsenet. Imidlertid er i dette tilfælde den fremhævede ændring af møntforholdene så indgribende, at den vel vanskelig kan tænkes frembragt af rene tilfældigheder, og andet steds har jeg antydnet, hvorledes for ex. krigsperioden og fredstiden i Valdemar Sejrs regering også udtrykke sig skarpt i mønterne¹⁾. På samme måde vilde det vel næppe være for dristigt i mønterne at finde en stærk støtte for, at der i Danmark i hine år har været en stærk bevægelse, rettet mod den engelske indflydelse. Dette henstiller jeg til senere granskere som et moment til at opklare disse indviklede forhold.

¹⁾ Histor. Tidsskr. 17 R., 17, s. 415; sml. kataloget over Thomsens samling, III, s. 412 ff.