

AARBØGER

FOR

NORDISK OLDKYNDIGHED OG HISTORIE.

UDGIVNE AF

DET KONGELIGE

NORDISKE OLDSKRIFT-SELSKAB.

1891.

II. RÆKKE.

6. BIND.

KJØBENHAVN.

I COMMISSION I DEN GYLDENDALSKE BOGHANDEL.

THIELES BOGTRYKKERI.

GULLANDS MYNTVÆSEN.

AF

P. HAUBERG.

Gulland eller Gotland, som Navnet skrives paa Svensk, har meget tidlig, saalangt Øens Historie kan følges tilbage, nærmest været knyttet til Sverig. Selv om Øen ikke var nogen svensk Provinds, stod den dog i et vist Afhængighedsforhold til Hovedlandet, idet Befolkningen betalte en aarlig Afgift af 60 Mark Sølv til den svenske Konge¹⁾ og senere desuden maatte forpligte sig til at yde ham Krigshjælp med syv Skibe eller udrede endnu en Afgift af 40 Mark Penninge for hvert Skib.²⁾ At Gulland dog tildels formaaede at bevare sin Uafhængighed, skyldtes den selvstændige Stilling, Staden Visby tidlig indtog som Hovedpunkt for Østersøhandelen og senere som Hansestad, hvis delvis tyske Befolkning var benaadét med særlige Privilegier af de tyske Keisere. Den svenske Krone søgte imidlertid stedse at bevare Overherredømmet over Øen, og da de mellem Kong Magnus Ladelaas (1278—90) og Gullænderne i den Anledning opstaaede Stridigheder vare faldne uheldig ud for de sidste, maatte disse omsider finde sig i at anerkjende den svenske Konges Overmagt.

1) Gotlands-Lagen ved C. J. Schlyter. Pag. 97.

2) Sammesteds, Pag. 102..

Den 27de Juli 1361 indtog Kong Valdemar Atterdag Visby, og Gulland var derefter, paa enkelte korte Perioder nær, knyttet til Danmark i henved 300 Aar. I Aaret 1394 indtoges Visby af Fetaliebødrene, der under Paaskud af at ville støtte den svenske Konge Albrecht, som holdtes i Fangenskab af Dronning Margrethe, hærgede de omliggende Kyster og opbragte Kjøbmandsskibene. I Visby havde Fetaliebødrene et sikkert Tilflugtsted og et Udgangspunkt for deres Røvertog indtil Aar 1398, da den preussiske Høimester Konrad von Jungingen tog Staden i Besiddelse. I Aaret 1404 søgte Dronning Margrethe forgjæves at indtage den; først Aar 1408 overlod Høimesteren Ulrich von Jungingen den til Erik af Pommern, efterat Kong Albrecht nogle Aar iforveien mod en Pengesum havde frafaldet enhver Ret til den.

Da Erik af Pommern Aar 1439 havde forladt Danmark, seilede han til Gulland og opholdt sig derefter i 10 Aar paa det ved Visby opførte Visborg Slot, hvorfra han med sine Skibe drog ud paa Søerøvertog og forulempede Handelen i høi Grad. Dette Uvæsen standsedes først, da den svenske Konge Karl Knudsen i Sommeren 1448 lod Øen belægge med sine Tropper og indesluttede Kong Erik paa Visborg Slot, hvorfra der nu førtes langvarige Forhandlinger med de Svenske om Overgivelsen. Imidlertid samlede Kong Christian I. sin Krigsstyrke for at bemægtige sig Øen, og til ham overlod Kong Erik Slottet i Foraaret 1449. Visby indtoges snart efter, og Gulland kom da atter i den danske Krones Besiddelse.

Øen spiller derpaa ikke nogen fremtrædende Rolle i Historien førend efter Christian II.'s Fordrivelse, da Søren Norby trofast og tappert søgte at bevare den for sin fordrevne Herre fra Aar 1523, indtil han 1525 maatte overgive den til Kong Frederik I. Ifølge Overenskomst med Lybæk skulde denne Stad som Kong Frederiks Allierede have Indkomsterne i fire Aar af Gulland; men denne Be-

stemmelse forandrede senere saaledes, at Lybæk fik Bornholm overladt paa 50 Aar. Gulland var nu i den danske Krones nomtvistede Besiddelse indtil Freden i Brömsebro d. 13de August 1645, da Danmark mistede denne Provinds, der havde været knyttet til det gennem tre Aarhundreder, og som i Tidens Løb var blevet et fuldstændig dansk Land. Endnu engang var Gulland en kort Periode i Danmarks Besiddelse, da Niels Juel holdt Øen besat i Aarene 1676—1679.

Efter denne korte Oversigt over Øens Historie ville vi nu vende os til dens Mynthistorie, der er knyttet saa nøie til det Tidsrum, i hvilket den var dansk, at de kjendte gullandske Mynter saagodtsom alle ere at betragte som danske.

Der findes Intet optegnet om, paa hvilket Tidspunkt man først er begyndt at slaa Mynt paa Gulland, ligesaa lidt som noget af de Privilegier, der tidlig blev givne Gullænderne af de tyske Keisere, taler om nogen Myntret. I det Brev, hvorved Valdemar Atterdag Aar 1361 giver Visby sine Rettigheder tilbage, tillades det Staden at slaa Mynt som forhen; men der omtales ikke nogen Bekræftelse af et særligt Myntprivilegium, og noget saadant har derfor neppe været givet Staden. Den tidligste Omtale af gullandsk Mynt findes i den rigaiske Biskop Albrechts Paa-bud Aar 1211 om, at Rigas Mynt skulde gjøres af samme Værdi som den gullandske. Der har saaledes allerede i Begyndelsen af det 13de Aarhundrede været slaaet Mynt paa Gulland. Oprettelsen af et Myntsted paa Øen skyldes sikkert Visbys driftige, tildels tyske Kjøbmandsstand, der har vidst at vurdere de Fordele, som derved vilde tilflyde Staden, hvor der gjordes saa betydelige Omsætninger i Penge.

Ifølge Traditionen skal der i Middelalderen have været et Myntsted ved Duss i Bro Sogn.¹⁾ Her fandtes endnu omtrent Aar 1850 en gammel Gaardport af Sten og et stort

¹⁾ C. J. Bergman. De nummis Gothlandicis. Pag. 4.

Stenhus, med tykke Mure og tidligere forsynet med smaa Glugger, hvilket kaldtes »gambla myntet«. Der skal forud den mægtige Folkehøvding Lars Qvie have boet, som i Aaret 1315 overvandt Kong Birger i Koparfve Eng i Rute. Denne Lars Qvie havde Rettighed til at mynte baade Guld- og Sølvpenge.¹⁾ Den hele Beretning har dog ingensomhelst Sandsynlighed for sig. Man tør høist antage, at Kronens Skatter i Penge have været indbetalt her, og at her da tillige har været et Pengebytningssted; men noget Myntsted kan her neppe nogensinde have været. Iøvrigt ligger det nævnte Aar længe forud for Udmyntningen af Guld i Norden. Gullands Myntsted har utvivlsomt altid været knyttet til Visby. Der kan ingen Grund tænkes til, at det skulde have ligget noget andet Sted end i den blomstrende Stad med al dens Liv og Handel. Aar 1361 tillod Kong Valdemar, at den maatte have sin egen Mynt som »fra gammel Tid.«²⁾

Stadens Myntsted var i et firkantet Taarn, kaldet »Sølvhætten«, beliggende i det nordvestlige Hjørne af Stadsmuren ud mod Søen. Under sit Ophold paa Gulland lod Erik af Pommern indrette et andet Myntsted i et firkantet Ydertaarn i Visborg Slots sydøstlige Hjørne³⁾, og sandsynligvis ere Udmyntningerne senere skete paa Slottet.

Om Myntmestrene i Visby haves kun nogle enkelte spredte Oplysninger. I Strelows gullandske Krønike meddeles, at »Aar 1427 gaff Gesicke Myntmesters, Thierre

1) Stiernstedt. Myntsorter, myntmästare och myntordningar. I. Pag. 15, hvor der henvises til: P. A. Säve. Gotländska Samlingar I. Pag. 481. 482. (Mscr.)

2) — »ok ghunne wy en erer munthe also se van oldes hebben ghehat.« Rigsarkivet. Gulland. Vidisse fra 1424. — Suhm. Danm. Hist. XIII. Pag. 839.

3) I Resens Atlas Danicus VII findes Grundtegninger saavel af Staden som af Visborg Slot, med Angivelse af de to Mynttaarnes Beliggenhed. — C. G. Brunius. Gotlands Konsthistoria. I. Pag. 303.

Ageren og Bettingen til Vor Frue Kirckis Orgel, der aff skal i Kircken skee Messe for hende, hendis Hoszbondis, Børns og Forældris Siele.«¹⁾ Samme Forfatter beretter endvidere, at »Aar 1482 gaff Giseltrud S. Matthias Myntmesters vandages Borgemester i Viszby efterlefuerske med begge hendis Sønner, som vare Herr Gert Mynter vandages, Kirckeherre til S. Oluff, oc Herr Mickel Mynter²⁾, Borgemester i Viszbye, bevilgede oc samtyckede de Brødre i S. Cathrin Closter, oc den gandske Convent, en Ager uden Østerport, hos Nunne Ageren, kaldis Mynter Ageren, oc to stycker Enge i Ferdingboe, oc it Rum liggendis inde Syndre Porten ved Reeberbanen, kaldis Mynters Rum, at for Mariæ Magdalenæ Altere, Norden hos en Pillere, hos S. Birgittæ Altere, som hand sielff hafner ladit bygge, skal skee fire Messer om Vgen, for hindis og hindis S. Hoszbondis oc sellige Børns Siele.«³⁾

I Aaret 1535 omtales Myntmesteren Jacob, som paa Visby Slot af Stadens Borgermestre Jørgen Jude og Hans Snijdher samt Raadmand Anders Rempe modtog paa Hr. Henrik Rosenkrantz's Vegne 51 Lødemark og 9 Lod Sølv af Kirkesølv, som de selv nogen Tid tilforn havde indsat i en Kiste med to Laase og forseglet for.⁴⁾

Endelig er den bekjendte Myntmester Poul Fechtels Navn ogsaa knyttet til den gullandske Mynthistorie, idet han i Aaret 1554 forestod Udmyntningen af den gullandske

1) H. N. Strelow. Cronica Guthilandorum. Pag. 205.

2) Af Navnet Münter kan endvidere anføres Herman Münter, Borgermester i Visby. død 21 December 1375. Han skjænkede Gaver til Minoriternes Kloster i Staden, blandt andet til Sacristiet et Par Gyldenstykkets Klæder, og paa sit Yderste gav han en anselig Gave til Choret's Bygning. Script. R. D. VI. Pag. 566. — Under gullandske Aktstykker i Rigsarkivet fra 1424 og 1425 forekommer »Herman Munter up der vorborgh to Wisborgh«; hans Segl i Vox findes vedhængt.

3) Strelow. Chron. Gut. Pag. 226.

4) Rigsarkivet. Gulland.

Mynt, der i dette Aar prægedes i Kjøbenhavn og ikke i Visby. Af hans Regnskab for Aarene 1546—1556, kvitteret Kjøbenhavn den 7de Marts 1557, ses det, at der i Aaret 1554 udmyntedes 11,585 $\frac{1}{2}$ Mark 6 Skilling gullandsk Mynt.¹⁾

Myntinddelingen i Norden var i Middelalderen ikke overalt den samme. I alle tre Riger var Marken delt i 8 Øre, hver paa 3 Ørtuger; men medens man i Danmark og Norge delte Ørtugen i 10 Penninge og altsaa Marken i 240 Penninge, regnede man i Sverigs nordligere Provindser, Svealandene, 8 Penninge paa 1 Ørtug, altsaa 192 Penninge paa Marken, og i de mellemsvenske, Götlandene, 16 Penninge paa Ørtugen og 384 Penninge paa Marken.²⁾ De götlandske Penninge have altsaa svaret til halve Penninge, og de have kun været af ringe Lødighed, da de omtales som Kobberpenninge.³⁾ Inddelingen af Ørtugen i 16 Penninge har ligeledes været brugt paa Øland⁴⁾ og har muligvis ogsaa oprindelig været anvendt paa Gulland, hvorom der imidlertid savnes Oplysninger. At man paa Gulland har brugt Markens Inddeling i Øre, ses af Biskop Albrechts Bestemmelse af Aar 1211 om Rigas Mynt, der skulde gjøres

¹⁾ Danske Magazin. I. Pag. 165. Poul Fechtels Fødselsaar og Dødsaar ere ubekjendte. 1536 boede han i Helsingør, senere i Kjøbenhavn efterat han var blevet kgl. Myntmester Aar 1541. Han levede endnu 1590 og siges at være blevet 100 Aar gammel.

²⁾ Vestgötlands-Loven sætter en Bøde af »fira pæninga suenska«, som andetsteds angives med »attæ penningæ.« II. Kirk. B. XLIII. og III. 1. — I Vestgötlands-Loven II. Dr. B. VII. ansættes en Række af Bøder i synkende Skala: 3 Mark, 12 Øre, 6 Øre, 3 Øre, 4 $\frac{1}{2}$ Ørtuger og 2 Ørtuger 4 Penninge. — En svensk Penning gjaldt lig med »twæggia sma penninga«. Østgötlands-Loven. Kr. B. XI. Not. 84.

³⁾ »fæm penningæ bla« af hver Bonde, fordi »at tha gek erpæningær i alt götlandti«. Vestgötl.-L. IV. 16.11.

⁴⁾ 1281. Brev om Ølændingernes Skat: »Computatis in qvolibit solido sedecim denariis. Liliegren. Dipl. svec. Nr. 736.

ligesaa god som den gullandske, saaledes at der paa 1 Mark Sølv gik $4\frac{1}{2}$ Mark Penninge, af hvilke Myntmesteren skulde have 2 Øre.¹⁾ Hvormange Penninge der regnedes paa Ørtugen, fremgaar derimod ikke heraf; men det ligger dog nær at antage, at man i en tidlig Periode har regnet med 16 ligesom i Götlandene og paa Øland og senere er gaaet over til den mere almindelige Inddeling med 8 Penninge paa Ørtugen.

Af Aktstykkerne fremgaar det, at man ved Betaling, ikke i Mark Penninge, men i Mark Sølv efter Vægt, hvorved benyttedes al Slags forarbejdet eller sammensmeltet Sølv af tilstrækkelig god Lødighed, har regnet i gullandske Mark, der udveiedes efter den gullandske²⁾ eller visbyske³⁾ Vægt. Ser man hen til Forholdene i Danmark, benyttede man her den roskildske eller lundensiske Vægt; i Sverig brugtes Stockholms eller Upsalas Vægt i Svealandene⁴⁾ og Skaras Vægt i Götlandene. I Danmark svarede de to Vægte til den kølnske, saaledes at det kun var lokale Benævnelser for samme Vægt, og det samme har været Til-

1) »In moneta quatuor marcæ et dimidia denariorum marcham argenti ponderabunt Guthensem. Denarii albi erunt et dativi, ex illis monetarius duas oras habebit. Ejusdem valoris erunt Rigenses denarii, cujus et Guthenses, licet alterius formæ.« Handlingar rörande Skandinaviens historia. XXIX. Pag. 2. — Bunge: Liv-, Est- u. Curl. Urk. I. Nr. XX.

2) 1211. »Quatuor marcæ et dimidia denariorum marcham argenti ponderabunt Guthensem. Biskop Albrechts fornævnte Brev. — 1288. Visbys Borgeres Bøde til Kong Magnus Ladelas: Duo millia marcarum puri et examinati argenti gotensis ponderis cum quingentis marcis argenti usualis monete«. Liliégren. Dipl. svec. Nr. 970. — 1312. Gjældsbevis for »CCCL marcæ argenti ponderis Gotlandie«. Liliégren. Dipl. svec. Nr. 1834. — 1324. »VI marcæ gotenses sweue monete«. Samme steds Nr. 2459.

3) 1305—7. »ij marcæ puri argenti in pondere wisbycensi.« Lübeckisches Urkundenbuch. II. Nr. MXCIII.

4) 1327. »Ad pondus de Stocolmis seu ad pondus Upsalense, quod pondus est idem«. Munch. Regnskabsbøger over pavelige Tiender i Norden. Pag. 30.

fældet i Sverig, hvor Vægten ogsaa var indrettet efter den kølnske. Saaledes angives 1 Mark Sølv saavel efter Stockholms som efter Skaras Vægt at have været lig med 5 Mark svenske Penge,¹⁾ og samtidig at 1 Mark Sølv efter kølnsk Vægt har været lig med 5 Mark svenske Penge.²⁾ Med Hensyn til den gullandske Mark Sølv er der ingen Tvivl om, at den har havt samme Vægt og ligeledes har svaret til den kølnske, saaledes at Betegnelsen ogsaa for den kun maa betragtes som lokal.

Oplysningerne om Gullands ældste Myntforhold ere yderst sparsomme. Det fremgaar dog klart, at der har været en væsentlig Forskjel paa svensk og gullandsk Mynt. Dette lader sig allerede formode af et Kjøbebrev fra Tiden 1258—1282³⁾ og af Regnskaberne over de i Aaret 1333⁴⁾ indkomne pavelige Tiender, hvor der udtrykkelig skjelnes imellem dem. Værdiforskjellen angives endelig bestemt i et Aktstykke fra Aar 1312, i hvilket 1 Mark Sølv regnes lig med 5 Mark svenske Penninge eller med 7 Mark gullandske.⁵⁾ Den her angivne Forskjel mellem de to Myntværdier har dog neppe altid været den samme. Tvertimod har den sikkert i Tidens Løb varieret endel.

1) 1328. «Computata quelibet marca argenti (ad pondus de Stocolmis) pro V marcis parue pecunie Swecie.» Munch. Rgb. Pag. 30. 31. — 1328. Computata marca argenti (ad pondus de Scharis) pro V marchis dicte parue monete (swecie). Sammest. Pag. 37. — 1333. Computata qualibet marca argenti pro V marchis denariorum Sueuorum. Sammest. Pag. 86.

2) 1332. Kjøb af en rustet Hest »in LXXX marcis puri coloniensis ponderis aut in CD marcis monete nunc currentis.« Liliégren. Dipl. svec. Nr. 2937.

3) »XX marcæ argenti in denariis tam in swenicis quam in gutensibus et VIII marcæ argenti in sterlingis. Sammest. Nr. 854.

4) Munch. Regnskabsbøger over pavel. Tiender. Pag. 92.

5) 1312. »Quinque marchis nostris (sveweis) pro marcha argenti, septem vero marchis Gutensis monete et numeri computatis.« Liliégren. Dipl. svec. Nr. 1857.

Vore ældste nordiske Mynter prægedes af rent Sølv, saaledes at 1 Mark Penninge havde samme Værdi som 1 Mark Sølv. Snart begyndte man imidlertid at skaffe sig Fordel ved at blande Sølvet med Kobber, og da man i Tidens Løb vedblev dermed i stigende Grad, sank efterhaanden Myntens Værdi betydelig i Forhold til Sølvets. Af Biskop Albrechts omtalte Forordning angaaende Rigas Mynt fremgaar det, at $4\frac{1}{2}$ Mark gullandske Penninge i Aaret 1211 svarede til 1 Mark Sølv. Dette viser, at den gullandske Mynt paa dette Tidspunkt kun har været af ringe Værdi og langt fra saa god som Mynten i Danmark, hvor i Aaret 1231¹⁾ $2\frac{1}{2}$ Mark Penninge havde en Værdi af 1 Mark Sølv. Ifølge den nævnte Optegnelse fra 1312 regnedes dengang 7 Mark gullandske Penninge paa 1 Mark Sølv. Den gullandske Mynt var saaledes i Løbet af det mellemliggende Aarhundrede yderligere sunket saa stærkt, at den ikke var stort bedre end de samtidige slette Penge, de saakaldte »Borgerkrigsmynter«, i Danmark, hvor Pengevæsenet paa den Tid gik sin Opløsning imøde. I Sverig var Mynten i denne Periode heller ikke god, men dog langt bedre end den gullandske, og man finder derfor ogsaa, at den er blevet benyttet fremfor denne paa selve Gulland, hvor der i Aaret 1324 træffes Bestemmelse om en Sum af 6 gullandske Mark Sølv i svenske Penge.²⁾

Under disse Forhold ser det besynderligt ud, at Rigas Myntvæsen i Aaret 1211 indrettes efter det gullandske, og at de derom trufne Bestemmelser gjentagne Gange fornyes. I Aarene 1225, 1305 og 1343 forordnes saaledes, at Rigas Mynt skal holdes efter den gullandske Mynts Vægt og Værdi.³⁾

1) 100 Mk. P. = 40 Mark Sølv. O. Nielsen. Valdemars Jordebog. Pag. 99.

2) 1324. VI marcæ gotenses sweue monete. Lilliegren. Dipl. svec. Nr. 2459.

3) 1225. »Monetam autem in civitate fieri cujuscumque formæ, sit in potestate Domini Episcopi, dum tamen ejusdem boni-

Grunden hertil maa søges i den nære Forbindelse mellem de to Stæder, idet Riga var at betragte som en Handelskoloni af Visby, og i Handelslivet, som vedblivende knyttede dem sammen. Gullands Mynt kom ellers aldrig til at spille nogen saadan Rolle, at den skulde tjene til Efterligning. Den holdt sig stedse indenfor meget snævre Grændser og fandt ingen videre Udbredelse udenfor selve Øen. Fundene godtgjøre dette, idet gullandske Mynter kun yderst sjelden findes andre Steder end paa selve Gulland og i de nærmest liggende svenske Provindser.

Henimod Midten af det 14de Aarh. foregik der imidlertid med Hensyn til Visbys Mynt en væsentlig Forandring, der var en Følge af den Udvikling, som var sket med Nordtydsklands Myntvæsen i denne Periode. Nogle af de vigtigste Hansestæder, deriblandt Hamborg, havde nemlig omtrent Aar 1334 paabegyndt Prægning af Mynter til 4 og 2 Pennings Værdi, de saakaldte Wittenpfennige og Blafferte.¹⁾ Senere blev der jævnlig mellem Hansestæderne truffet Overenskomster om Fællesskab med Hensyn til Myntvæsenet, ikke blot i Henseende til Mynternes Værdi, men ogsaa til Præget. Den derved opstaaede Fasthed i Nordtydsklands Myntvæsen gjorde snart sin Indflydelse gjældende i Naborigerne. I Sverig indførte Kong Albrecht af Meklenborg Udmyntningen af Ørtuger eller Otte-Penninge, hvorefter der altsaa gik 24 Stykker paa 1 Mark Penninge. I Slesvig udmyntedes henimod Slutningen af det 14de Aarhundrede saavel 4-Penninge, som 3- og 2-Penninge, svarende i Værdi og Præg til de tyske Wittenpfennige, Dreilinge og Blafferte, og i Begyndelsen af det 15de Aarh. indførtes der i det øvrige

tatis sit et ponderis cujus sit moneta Gutorum seu Gutlandie.
 — 1305 og 1343 gjentages Bestemmelsen næsten ordret. Handlingar rörande Skandinaviens historie. XXIX. Pag. 4. 13.
 — Bunge. Liv.-, Est.- u. Kurl. Urk. I. Nr. LXXV. — Suhm. Danm. Hist. XIII. Pag. 95.

¹⁾ O. C. Gaedchens. Hamburgische Münzen und Medaillen. II. Pag. 167.

Danmark et helt nyt Myntsystem, ganske stemmende med Hansestædernes. Paa Visbys Myntvæsen gjorde den tyske Indflydelse sig tidlig gjældende, og allerede før Midten af det 14de Aarhundrede synes man at have forladt det ældre Myntsystem med Mark og Øre og optaget et nyt i Lighed med det tyske. Marken vedblev som tidligere at være delt i 192 Penninge, men istedetfor Inddelingen i 8 Øre (24 Ørtuger) deltes den nu i 16 Skilling, hver paa 12 Penninge ligesom i Tydskland. Stadens Stilling som Hansestad gjorde en saadan Tilslutning til det tyske Myntvæsen ganske naturlig, navnlig paa det daværende Tidspunkt, da Visbys Glandsperiode var stærkt i Nedgang, og Staden for at gjen-erhverve sin gamle Betydning maatte søge at følge med Tidsudviklingen. I Sverig beholdtes derimod den tidligere Myntregning, hvorved et af Forbindelsespunkterne mellem dette Land og Gulland bortfaldt, medens den fælles Myntregning bidrog til at knytte Øen nærmere til Danmark efter dens Erobring af Valdemar Atterdag Aar 1361.

Der findes Intet optegnet om, paa hvilket Tidspunkt det nye Myntsystem er indført paa Øen, og Udmyntningen af Visbys Mynter med Lilien og Lammet er paabegyndt. Myntforandringen i Tydskland, Fundene og selve Mynterne tale for, at det, som anført, maa være sket før Midten af det 14de Aarhundrede, og den Omstændighed, at Bestemmelsen om Rigas Myntordning efter Gullands Mynt blev fornyet Aar 1343¹⁾, gjør det sandsynligt, at Forandringen er indført ved dette Tidspunkt.

Medens Myntregningen paa Gulland saaledes bragtes i Overensstemmelse med den tyske, var dette dog ikke Tilfældet med Værdien af den nye Visby-Mynt, der sattes til sex Penninges eller en halv Skillings Værdi, medens de nærmest tilsvarende tyske Mynter kun vare 4-Penninge. De skriftlige Oplysninger herom fremkomme først sent, lang

¹⁾ Suhm. Danm. Hist. XIII. Pag. 95.

Tid efter at Udmyntningen var sat i Gang. Fra Aar 1405¹⁾ haves den tidligste Optegnelse, hvori omtales »swænſka pæninga for atta pæninga ok gutniſcan pæning for siex pæninga«, ſaaledes at de ſvenske Penge, Ørtuger, herefter indeholdt 8 Penninge, de gullandske derimod 6, ligesom de kort før dette Aar paabegyndte Udmyntninger af tydske Halvskillinger. I Overensstemmelse hermed er en anden lidt ældre Optegnelse, fra Aar 1402,²⁾ hvori nævnes »vif marc ſuluers göthensch als men tellet cwey vnde dertich ore gottensch vor de marc ſuluers.« Udtrykket »ore« betegner her kun det enkelte Pengestykke, ligesom det tidligere »pæning«, og her ſiges altsaa, at 1 gullandsk Mark Sølv eller 192 Penninge er lig med 32 gullandske Penge, ſom ſaaledes hver indeholdt 6 Penninge. 1411 omtales 4 »gotniſke« for 1 Øre (24 Penninge)³⁾; her gjælder altsaa ligeledes 1 gullandsk Mynt 6 Penninge. Samme Værdiansættelse træffes i Wexiö Stadslov fra Aar 1414.⁴⁾

Den gullandske 6-Penning, ſom ſtedſe havde været ſat for høit i Værdi i Forhold til de tydske Wittenpfennige, var imidlertid i Tidens Løb betydelig forringet, og omsider indtraadte da den Forandring, at man ſtandsede Udmyntningen heraf og gik over til at mynte 3-Penninge, ſvarende nærmest til de tydske Dreilinge og til de danſke i Næſtved og Lund udmyntede Sterlinge, der dog vare af betydelig bedre Lødighed. Myntforandringen maa være ſket før 1424, i hvilket Aar Danmarks Dronning Phillippa indgik en Forening med Hamborg, Lybæk, Lyneborg og Wismar, hvorved der blev truffet Beſtemmelse om en ny Mynt i Danmark og om dennes Forhold til de daværende gangbare Penge.⁵⁾

¹⁾ Svenskt Dipl. Nr. 576.

²⁾ Sammeſt. Nr. 195.

³⁾ Silfverſtolpe. Svenskt Dipl. II. Pag. 434.

⁴⁾ J. J. Nordſtrøm. Bidrag til penningevæſendets historia i Sverige. Pag. 309. (Witterh. Hist. och Ant. Akad. Handl. XIX.)

⁵⁾ Aktstykket findes i Universitetsbibliotheket. Arna Magn. Sml. Dipl. Dan. Fasc. II Nr. 17. Trykt i Kjøbenhavnſ Vidensk. Selsk. Skr. IX. Pag. 703.

Medens man lod de fire Stæders Mynt gjælde for fuld Værdi i Danmark, søgte man at bringe de svenske og ældre danske ud af Kurs ved at nedsætte deres Værdi til det halve. De danske Penninge og de åboske Penge (Halvørtuger fra Åbo) skulde hver gjælde for 2 nye Penninge, ligesom 2 af de gamle danske hule Penninge med Krone nedsattes til 1 ny Pennings Værdi. Med Hensyn til den gullandske Mynt skulde denne regnes til 3 hule Penninge med Krone, altsaa $1\frac{1}{2}$ af de nye Penninge; »Item de Gotenschen also, de me nocht to der tiid sleit, vnde se nv gaen, de scholen gelden ghelik, dren holen penning, dar de Krone vppe steit.«¹⁾ Man var her nødsaget til at sætte Værdien i Forhold til den gamle Penning, da den ved at regnes i Forhold til den nye skulde sættes til $1\frac{1}{2}$ ny Penning, og halve Penninge udmyntedes ikke i Danmark. Af Aktstykket fremgaar det saaledes, at den gullandske Mynt er blevet behandlet som dansk, og at den paa dette Tidspunkt har havt en Værdi af 3 Penninge, nærmest svarende til den danske Sterling og den tyske Dreiling. Den indtraadte Forskjel i Værdien fra 6- til 3-Penninge viser sig tydelig i selve Mynterne, skjøndt disse have beholdt det samme Præg som tidligere. 3-Penningene ere ikke blot mindre, men ogsaa af slettere Metal end de ældre 6-Penninge. Naar der i et Aktstykke fra 1434 atter omtales »Fire Guter for Øren«,²⁾ da menes utvivlsomt hermed den ældre gullandske Mynt af 6-Penningses Værdi, som vedblivende har holdt sig i Omløb, længe efter at Udmyntningen af disse »svarta Gutar« var standset.

I Aaret 1453 udgav Kong Karl Knudsen sin Forordning om Mynt i Sverig.³⁾ Aktstykket nævner som Begrundelse

1) Kjøbenhavns Vidensk. Selsk. Skr. IX. Pag. 704.

2) 1434. »562 Mark i swarta Guta, fyra Guta for Øren, som gevæ och genga æra her i Østra Götland. Sammest. Pag. 628.

3) E. Brenner. Thesaurus nummorum Sueo-Gothicorum. Pag. 32.

for sin Fremkomst, at denne sker, »fordi vor egen Mynt ikke er i Brug over hele Riget, og fordi gullandsk og anden Mynt, hvormed vore Varer betales, daglig forfalskes og indføres i Riget, medens det lidet af Rigets gode Mynt, som slaæes i Stockholm, udføres og smeltes. Derfor have vi med vort Raad bestemt, at al Mynt skal gjælde her i Riget efter følgende Værdi, idet Marken og Øren skal regnes efter Stockholms Mynt.» Derefter følger en Værdibestemmelse af de mest gangbare fremmede Penge: Octo nummulos Gothlandicos, tam veteres quam recentes unam valere Ortugam s. Denarium Svecicum, quatuor grossos itidem unam Ortugam, Skillungum sive solidum Danicum decem penningos seu nummulos, Solidum Civitatum nummulos undecim, Album Danicum tres nummulos, novum Danicum Anglicum duos Nummulos, vetustum Anglicum nummulos tres, Civitatum Nummulos octo unam Ortugam, similiter octo Lebardos Lubecenses unam Ortugam & denique sedecim Danicos Lubecenses unam Ortugam.»

Med Hensyn til de angivne Mynters nøiagtige Værdi har Aktstykket mindre Betydning, da det kun er den reducerede og ikke den virkelige Værdi, der anføres. Imidlertid findes her forskellige Mynter af samme Værdiansættelse, og af den ene er det da muligt at slutte sig til den andens omtrentlige Værdi. De angivne Myntværdier viser Følgende:

8 gamle eller nye gullandske Smaapenge (Penninge)	}	= 1 Ørtug (8Penninge)
4 (gullandske) Grosser (3 Penninge)		
8 (Hanse-) Stædernes Smaapenge (Pfennige)		
8 lybske Lebarder (Pfennige med Lebard)		
16 danske lybske (Penninge med Lebard)		
1 (Hanse-) Stædernes Skillung (12 Pfennige)	= 11 Smaapenge (Penninge)	
1 dansk Skillung (12 Penninge)	= 10	—
1 dansk Hvid (4 Penninge)	= 3	—
1 gammel Engelsk (engelsk Sterling)	= 3	—
1 ny dansk Engelsk (3 Penninge)	= 2	—

Udtrykket »nummulus« betegner en hul Penning (Brakteat) til en Pennings Værdi. 1 dansk Skilling sættes nemlig til »decem penningos seu nummulos«. Ifølge Karl Knudsens ældre Myntforordning af 1449 skulde der i Sverig udmyntes dels Ørtuger, dels »små hola penningar«.

Som det vil ses, gjælder Nedsættelsen af de fremmede Penges Værdi kun den større Mynt og ikke Smaamynten, undtagen den danske, nemlig Erik af Pommerns endnu cirkulerende hule Penninge med Lebarden. For at undgaa Feiltagelse med Hensyn til de sidste, nævnes de lybske med en Lebard særlig ved Siden af de andre Hansestæders hule Penninge. Naar den danske Penning kun sættes til halv Værdi, maa Grunden formentlig søges deri, at Lødigheden har været forskjellig. De nævnte gullandske Smaapenge maa nærmest antages at have været Brakteaterne med W, der just tilhøre denne Periode. Deres Lødighed er imidlertid ogsaa meget forskjellig, ofte kun meget ringe, saaledes at det vanskelig lader sig forklare, hvorfor de sættes til fuld Værdi.

Umiddelbart efter at »octo nummuli Gothlandici« angives at skulle regnes for »unam ortugam seu denarium svevicum« nævnes »quatuor grossos itidem ortugam«. Her findes ingen nærmere Angivelse af disse Grossers Hjemsted; men hele Forbindelsen viser, at hermed ogsaa menes gullandsk Mynt. Da 4 Grosser sættes til 1 Ørtug eller 8 Penninge, bliver altsaa 1 Gros regnet for 2 Penninge ligesom 1 dansk Sterling, og dens virkelige Værdi har da utvivlsomt ligesom dennes været 3 Penninge, svarende til den tyske Dreiling.

Faa Aar efter Karl Knudsens Forordning af 1453 sker der, saavidt det fremgaar af en Undersøgelse af Mynternes Lødighedsforhold, atter Forandring med den gullandske Mynt, idet 3-Penningene nu afløses af 4-Penninge. Aktstykkerne indeholde ingen Oplysninger herom og yde saaledes ikke Undersøgelsen nogen Støtte; men Mynternes Lødighed viser

en saa nøie Overensstemmelse med de samtidige danske Hvide, at Udmyntningen af gullandske Hvide utvivlsomt maa være paabegyndt ved dette Tidspunkt.

Visbys Myntvæsen har saaledes ligesom Danmarks været bragt i Overensstemmelse med det tyske, og det er da kun en ligefrem Følge heraf, at der senere foruden Hvide ogsaa udmyntes Skillinger og Halvskillinger paa Øen.

Vende vi os nu til Myntfundene for derigjennem at komme til Klarhed over de ældste gullandske Myntforhold, da maa selvfølgelig Opmærksomheden særlig være henvendt paa Fundene fra selve Øen, denne udtømmelige Kilde af Skatte fra Fortiden, hvis rige Myntfund yde et saa vigtigt Materiale til Oplysning ikke blot om Skandinaviens, men ogsaa om Udlandets ældre Myntforhold.

Efter den Periode, hvori de mange Fund hovedsaglig af angelsachsiske, tyske, nederlandske og arabiske Mynter ere blevne nedlagte, og som afsluttes i den sidste Halvdel af det 11te Aarhundrede, indtræder der paa Gulland, som overhovedet i de nordiske Lande, en paa Myntfund saare fattig Tid. De tidligere anselige, af godt Sølv udmyntede Penge, hvoraf de skandinaviske kun udgjøre en mindre Part, afløses nu i de gullandske Fund af smaa, slet prægede Mynter med en Fremstilling af en Bygning med to Taarne, almindelig betegnet som en Kirkegavl, paa den ene Side og med en stjerne- eller hjulformet Figur paa den anden. Mynterne optræde stundom sammen med svenske hule Penninge af forskjellig Slags, og deres Lidenhed og daarlige Præg ere et talende Bevis for en stærk Tilbagegang i de økonomiske Forhold i det 12te Aarhundrede. Paa Gulland efterfølges disse Mynter henimod Midten af det 14de Aarhundrede af de bekendte Visby-Mynter med Lilien og Lammet.

Der kjendes ialt 17 Fund, hvori de nævnte smaa Mynter med Stjerne og Bygning forekomme, og da disse Mynter utvivlsomt have været knyttede til Gulland, ville vi give en kort Oversigt over denne Klasse af Fund. De anførte

Inv.-Nr. betegne Fundets Nummer i det kongelige svenske Myntkabinetens Inventarium, hvortil der velvilligst har været givet Adgang under de foretagne Undersøgelser i Stockholm.

I. Ljunga, Björkekind's H., Östergötland. 1828.

Stjerne-Bygning 1, Bredt Kors 422 (R Kors, med B i hver Vinkel 104, med R i hver Vinkel 32, med A-B-R-O i Vinklerne 56; R P i en Triangel 40, R Hjul eller Rose 120, R Stjerne 30). Brakteater: Krone, forneden lige 116, Flyvende Fugl 25, Borgport 6, Sværd mellem e og R 6. (Inv. 500).

II. Gerums Kirkegaard, Vartofta H., Västergötland. 1840.

Stjerne-Bygning 10, Brakteat med Løve 7. Samme Typer 7. (Inv. 908).

III. Smedby Kirke, Öland. 1852.

Stjerne-Bygning 76, Brakteat med Løve 6. (Inv. 1859).

IV. Nr. 8 Dödevi, Högby S., Öland 1854.

Stjerne-Bygning 178, Brakteat med Løve 5. (Inv. 2044).

V. Tingby, Norra Möre H., Kalmar L. 1872.

Stjerne-Bygning, Brakteater med Løve o. Fl. Ialt 3,882 Smykker. (Inv. 4858).

VI. Norrväje, Gröttingbo S., Gulland. 1837.

Stjerne-Bygning, 50 hele og overbrudte. (Inv. 778).

VII. Stora Källstäde, Lärbro S., Gulland. 1840.

Stjerne-Bygning 300. (Inv. 886).

VIII. Södvik, Persnäs S., Öland. 1840.

Stjerne-Bygning 364. Smykker. (Inv. 900).

IX. Alfvidsjö, Högby S., Öland. 1844.

Stjerne-Bygning 940 (2 wets+). Smykker. (Inv. 1132).

X. Gothems S., Gulland. 1863.

Stjerne-Bygning 342. (Inv. 3172).

XI. Nr. 4 Gräsgärde, S. Möre H., Kalmar Lehn. 1866.

Stjerne-Bygning c. 100. Smykker. (Inv. 3596).

XII. Visby, Gulland. 1876.

Stjerne-Bygning c. 2440. (Inv. 5716).

XIII. Folke, Näs S., Gulland. 1881.

Stjerne-Bygning 3608 hele og 79 overbrudte. (Inv. 6822).

XIV. Botarfve, Vamlingbo S., Gulland. 1884.

Stjerne-Bygning, mange. Vægt 279,15 Gram. (Inv. 7558).

XV. Lundby Kirkegaard, Vestergötland. 1886.

Stjerne-Bygning 91. (Inv. 7954).

XVI. Dælie, Næs S., Hedemarken, Norge. 1840.

Stjerne-Bygning, en stor Mængde. Norge c. 4000 (Sverre (1177—1202) 40, Resten Brakteater med kronet Hoved, Bogstaver, Kors m. m.). Danmark 4 (Svend og Knud 1147—57, Valdemar 1147—82). Sverig 81 (Brakteater: KANVTVS REX s kronet Hoved med Sværd 30, LæDV og LæODV kronet Hoved 36, kronet Hoved uden Omskrift 4, KANVTVS større, kronet Brystbillede 1, kronet Brystbillede, raat udført 7, forskellige 7). England 9 (Stephan 1135—1154, Henrik II. 1154—1189). Skotland, Vilhelm I (1165—1213) 1. Flandern, Balduin VIII eller IX (1191—94—1206) 5. Tydskland 364 (Keisere, Sachsen, Brandenburg, Bremen, Köln, Magdeburg, Paderborn o. Fl.). Nedlagt henimod Aar 1200.

XVII. Bünstorf Kirkegaard, Hüttener Amt, Holsten.

1827.

Stjerne-Bygning 5 (1 med +C+) ¹⁾. Danmark 5 (Perioden 1147—1157: Brakteater med SVENO, SVNO og Kors). Sverig 15 (Brakteater med ERICVS REX — kronet Hoved, med E-R, A-R-O-S, Sværd, Løve o. Fl.). England: Sterlinge fra Henrik III (1216—72). Nederlandene: Grev Theodorich af Holland (1190—1203). Utrecht: Biskop Theodorich (1196—1212), Otto I—II (1212—27). Tydskland: Keiser Frederik (1212—50), Brandenburg, köln-

¹⁾ Sallet. Zeitschrift f. Numismatik VII, Pag. 419 angiver Mynten som: Brenner. Thesaurus nummorum Sueo-Goth. Tab. I. 7 istedetfor Tab. I. 10. Mynten findes i den kgl. Mynt- og Medaillesamling med Oplysning om Fundet.

ske Ærkebiskopper (Bruno II. 1131—1137 — Engelbert I. 1216—1225), Mynster. En stor Mængde tyske Brakteater: Keiserlige, Sachsen, Lyneborg, Mecklenborg, Brandenburg, Hannover, Brunsvig, Bremen, Helmstedt, Hildesheim, Qvedlinborg, Magdeborg og Goslar. Ialt c. 150 Mynter og 4—5000 Brakteater, hvoraf 78 Mynter og 551 hele og 69 halve Brakteater udtoges. Nedlagt c. 1230.

Der kan ikke være nogen Tvivl om, at denne Myntklasse, der viser sig saa afgjort at have været i Omløb paa Gulland og i de nærmest liggende svenske Provindser, maa være udgaaet fra et Myntsted i disse Landsdele¹⁾. Saavidt man kjender til de daværende Myntforhold, maa dette Myntsted have været enten i Visby eller i Kalmar; men da det sidste kun synes at have spillet en forholdsvis ringe Rolle og først langt senere omtales, er det ikke sandsynligt, at en saa betydelig Udmyntning som denne, der har været fortsat gjennem en længere Periode, kan have været knyttet hertil.

Sverigs Rigsantikvar H. Hildebrand har allerede tidligere havt Opmærksomheden henvendt paa disse Mynter og ikke blot udtalt, at de maatte antages at være udmyntede i det sydøstlige Sverig²⁾, men tillige fremhævet Sandsynligheden af deres gullandske Oprindelse. «Så många och rika äro de gotländska fynden af denne grupp, att man icke kan utan vidare afvisa spörsmålet, om de icke torda vara präglade på Gotland. — Jag vill emellertid icke nu försöka utröna, hvar dessa mynt äro präglade. Deras gotländska ursprung synes mig icke alls orimligt»³⁾.

Den Hyppighed, hvormed Fund af disse Mynter optræde i de nævnte Landsdele, og det betydelige Antal,

1) Mynterne have tidligere paa Grund af den Mængde, hvori de forekomme i Dælie Fundet, været henførte til Norge; men denne Antagelse savner enhver Begrundelse.

2) Månadsbladet. 1875. Pag. 36.

3) Sammesteds 1880. Pag. 174.

hvori Mynterne forekomme just paa Gulland, gjør det utvivlsomt, at det Rette er truffet her, og at disse Fund indeholde tidlige gullandske Mynter. Hidtil har man kun vidst, at saadanne sandsynligvis maatte skjule sig i en eller anden allerede kjendt eller endnu ikke fremdraget Myntgruppe. Mynternes Alder lader sig vanskelig sikkert bestemme. H. Hildebrand sætter den til Slutningen af det 12te Aarhundrede¹⁾. Søger man Oplysning fra beslægtede fremmede Mynter, hvorfra en Paavirkning nærmest kan antages at være sket, da vil man finde, at en i den nederlandske Stad Vilvorden præget Mynt, der har stor Lighed med de her omhandlede Smaamynter, tilhører



Mynt fra Staden Vilvorden.

Tiden Aar 1150—1180. Hildebrands Antagelse passer altsaa godt hermed. De bestemmelige af de nævnte Fund, hvori disse Mynter forekomme, tilhøre en Periode, der neppe tør føres længer tilbage end til 1200—1230.

Det lader sig ikke oplyse, hvorvidt der har været slaaet Mynt paa Gulland, forinden denne Udmyntning skete, ikke heller hvorvidt Biskop Albrecht skulde have taget denne ringe Mynt til Rettesnor for det rigaiske Myntvæsen. Da der ikke kjendes Mynter af saa høi Alder fra Riga, har man ikke ad denne Vei noget Spor at følge; først gjennem senere Myntfund vil der muligvis kunne bringes Klarhed over Spørgsmaalet.

I samtlige Fund og som oftest sammen med de formentlig gullandske Smaamynter forekomme Brakteater af

¹⁾ Månadsbladet 1880. Pag. 173.

de ældre Typer med Krone, kronet Hoved, Fugl, Port, Sværd mellem ϵ og R og med Løve. Navnlig den sidste optræder forholdsvis hyppig, idet den forekommer i fire af de sex blandede Fund i den foranstaaende Række. Løvebrakteaten vides imidlertid ikke at være fundet paa Gulland, men derimod paa Øland, i Kalmar Lehn og i Vester-götland, hvorfor Forbindelsen mellem den og Smaamynterne kun kan antages at være begrundet i Samtidighed og ikke at være af nogen stedlig Natur. Løvebrakteatens Typ synes ligeledes at være hentet fra nederlandske Mynter, nemlig fra Staden Löwen. Den findes iøvrigt benyttet paa en Mængde forskellige Mynter.

Mynterne med Stjerne og Bygning have en Vægt af $0,18-0,22$ Gram, og ved en foretagen Prøve viste Lødigheden sig at være 14 Lod 10 Green¹⁾. Værdien har ligesom Brakteaternes med Løve og Fugl været en enkelt Pennings. Stundom have de Omskrift, men Betydningen af de Bogstaver, der findes, lader sig ikke forklare. Der kjendes en Mængde Variationer af disse Smaamynter. Stjernen paa Adversen har i Midten en Ring, hvorfra udgaa otte Straaler (Myntække Nr. 1) eller fire med Punkter imellem (2—3). De otte Straaler ende skiftevis med et og tre Punkter. Stundom naa de helt ud til Ringen, og der fremkommer da en hjulformet Figur (7). Bygningen paa Reversen er af meget forskjellig Form. Den har altid et Taarn paa hver Side og foroven en spidsgavlet Overbygning. Denne kan have to rundbuede Vinduer (2) eller et (3) eller være uden noget (6. 7). Vinduerne kunne ogsaa være firkantede (4. 5). Stundom ses forneden paa Byg-

¹⁾ Hr. Stads- og Myntguardein S. Groth har velvilligst anstillet en Række Prøver med de ældre gullandske Mynters Lødighedsforhold. Resultaterne, som findes anførte ved de forskjellige Myntklasser, have paa flere Punkter været af væsentlig Betydning for Undersøgelsen.

ningen en Døraabning (2). Bygningen er prydet med et mere eller mindre fint Net af Streger, i hvis smaa Firkanter der stundom findes Punkter (1. 7). Ikke sjelden træffes Afslag kun af det ene Stempel; dog kunne de derved fremkomne Brakteater ikke antages at være udmyntede forsætlig saaledes, men synes at skyldes Upaa-passelighed ved Udmyntningen.

Det vil være Fremtiden forbeholdt at faa opklaret, hvilke Udmyntninger der ere foretagne paa Gulland i det Tidsrum af henved hundrede Aar, som ligger imellem disse formentlig gullandske Mynter og de senere med Lilien og Lammet. Af de høist sparsomme Oplysninger fra samtidige Aktstykker fremgaar det sikkert, at der i denne Periode har været slaaget Mynt paa Gulland¹⁾; men der findes ingen Oplysning om Beskaffenheden af denne. Kun en enkelt, sildig Angivelse af Værdien i Aaret 1312 viser, at denne har været ringe paa dette Tidspunkt²⁾. De gullandske Udmyntninger fra den sidste Halvdel af det 13de og Begyndelsen af det 14de Aarhundrede have sikkert ikke været af stort Omfang og sandsynligvis tilmed kun periodiske, idet svensk og udenlandsk Mynt hovedsaglig har været i Brug paa Øen i dette Tidsrum. Derfor taler ikke blot, at der ikke kjendes gullandske Mynter fra denne Periode, men ogsaa skriftlige Vidnesbyrd tyde herpaa. Da saaledes Visbys Borgere uden Tilladelse af Kongen havde omgivet Staden med en Mur, maatte de Aar 1288 betale en Bøde til den svenske Konge Magnus Ladelaas paa To Tusind

1) 1258—1282. xx marcæ argenti in denariis tam in swenicis quam in gutensibus. Liliégren. Dipl. svec. Nr. 854.
1290. c marchæ argenti Gotensis monete. Sammest. Nr. 1023.
1316. vi denarii gothici. Sammest. Nr. 2053.
1333. »ix marcæ monete Guttensis«. Munch. Rgb. over pavelige Tiender. Pag. 92.

2) 1312. »Pro marcha argenti septem marchis Gutensis monete et numeri computatis«. Liliégren. Dipl. svec. Nr. 1857.

Mark rent og prøvet Sølv efter gullandsk Vægt og Fem Hundrede Mark Sølv i »gangbar« Mynt¹⁾. Herved kan ikke forstaas gullandsk Mynt, da denne sikkert her vilde være blevet nævnet som saadan ved Betegnelsen af Beløbet.

Navnlig i Perioden, umiddelbart før Typen med Lilien og Lammet begynder at udmyntes, have de gullandske Penge kun spillet en ringe Rolle. Dette fremgaar tydelig af Regnskaberne over de i Aarene 1327—1333 i Sverig indsamlede Pavetiender. Betydelige Summer findes her opførte, ikke blot i svensk Mynt, men ogsaa i udenlandske: florentinske Guldgylden, franske Gros-Tournois, engelske Sterlinge og andre. Men kun et eneste ringe Beløb findes opført i gullandsk Mynt, nemlig i Linköping Stift, hvor der indkommer 9 Mark Sølv i gullandsk Mynt, som byttes for 29 Skilling Gros-Tournois²⁾. Og ser man hen til Forholdet paa selve Gulland, da bestaa de der i Aarene 1333 og 1339 indsamlede Beløb af Guldgylden, Gros-Tournois og Sterlinge³⁾.

Med Hensyn til Beskaffenheden af den daværende gullandske Mynt ligger det nærmest at se hen til Forholdene i Sverig, hvor der i den sidste Halvdel af det 13de Aarhundrede udmyntedes Brakteater, som i Begyndelsen af det 14de Aarhundrede afløses af tosidig Mynt⁴⁾. Man er her efter nærmest henvist til at antage, at der har været udmyntet Brakteater ogsaa paa Gulland, men nogen gullandsk

1) »Duo millia marcarum puri et examinati argenti gotensis ponderis cum quingentis marcis argenti usualis monete.« Liliégren. Dipl. svec. Nr. 970.

2) 1333. »Item IX (?) marcas monete Guttensis ad idem pondus (Scarense) ponderatas que vendite fuerunt pro XXIX solidis grossorum Turonensium.« Munch, Rgb. over pavelige Tiender, Pag. 92. — Det angivne Antal Mark i gullandsk Mynt synes at være urigtigt. Opsummeringen i Regnskabet viser, at Angivelsen 29 Skilling Gr. T. er rigtigt.

3) Sammest. Pag. 91. 95.

4) Månadsbladet. 1887. Pag. 32.

Brakteat, som kan henføres til denne Periode, kjendes ikke. I private Samlinger er stundom fundet henlagt under Gulland en Brakteat med Lammet, der bærer Seiersfanen. Her



Brakteat fra St. Gallen.

har imidlertid foreligget en urigtig Henførelse af en Brakteat, som tilhører Staden St. Gallen i Schweitz¹⁾.

Fra Undersøgelsen af Gullands ældste og kun lidet opklarede Myntforhold føres vi nu hen til den Klasse af Mynter, der have Fremstillingen af en Lilie paa Adversen, af Lammet paa Reversen og med Omskrift, der angiver Visby som Myntstedet. Den paa Adversen benyttede Fremstilling, en blomstrende Lilie, findes jevnlig anvendt i Middelalderens dekorative Kunst. I nærværende Tilfælde er den et symbolsk Mærke for Visbys blomstrende Handelsliv og findes i Stadens Segl, længe forinden den anbragtes paa Mynterne. I Visbys to ældste Segl for den daværende tyske Kjøbmandsstand ses saaledes Lilien, paa det ene af en mere simpel Form og med Omskrift: + SIGILL' THEUTHONICOR GUTLADIA. FREQUENTARTIUM²⁾ og paa det andet, hvor Lilien har ganske den samme Form som paa Mynten, med Om-

¹⁾ Cfr. Modeer. Svenske mynt och skådepenningar. Pag. 230. Nr. 5. Her bemærkes udtrykkelig, at St. Gallens Brakteater have et lignende Præg som de gullandske Mynter.

²⁾ J. Wallin. Gothländska Samlingar I. Pag. 125. Afb. Tab. III. Nr. 4. — Findes under et Aktstykke fra 1280. Sartorius. Geschichte der deutschen Hanse. II. Pag. 117. — Lübeckisches Urkundenbuch. I. Pag. 371.

skrift: + SIGILLUM THEVTONICOR' IN GOTLANDIA MANERICIVOR¹⁾. Den paa Visby-Mynterne benyttede Fremstilling af Lilien er saaledes den tyske Kjøbmandsstands og Menigheds Mærke.

Fremstillingen af Guds Lam findes i Nordeuropa benyttet paa angelsaksiske Mynter fra Kong Ethelred II og paa danske fra Hardeknud, Svend Estridsen og senere fra Valdemar den Store. Fra en sildigere Tid forekommer Lammet paa franske Guldmynter, og, hvad der i nærværende Tilfælde har særlig Interesse, paa Mynter fra Nederlandene, saaledes at den, om end kun ydre, Paa-virkning fra disse Landes Myntvæsen, som formentlig har gjort sig gjældende paa de ældre Smaamynter med Stjerne og Bygning, fremdeles synes at have været tilstede.

Ved at gennemse de ofte nævnte Regnskaber over Pavetienden i Sverig finder man, at de opførte Beløb af Sølvmynt, foruden i svensk Mynt, hovedsaglig ere afgivne i engelske, franske og bøhmiske Penge, hvorimod saavel nederlandsk som tysk Mynt savnes. Dette Forhold kan dog ikke være noget rigtigt Udtryk for de i Riget dengang gjængse Pengesorter, idet de ikke stemme overens med Myntfundene. Forat undgaa Tab ved senere Pengebytning har det sikkert været paalagt Indsamlerne at modtage Beløbene i bestemt opgivne Landes Mynt. Ved at sammenligne de fremmede Mynter, som forekomme i svenske Fund fra det 13de og 14de Aarhundrede, finder man følgende Forhold: Engelsk Mynt forekommer i 14 Fund, nederlandsk i 13, tysk i 6 og fransk i 5; bøhmisk savnes helt. Det fremgaar tydelig nok heraf, hvor langt større Sverigs Forbindelse har været med Nederlandene end med Frankrig.

¹⁾ Under et Aktstykke fra 1287. Sartorius. Gesch. II. Pag. 152. Begge Seglene findes afbildede; det første er ufuldstændigt.

Lammet med Fanen forekommer paa en lille flandersk Sølvmynt fra Staden Thienen eller Tirlmont, præget omtrent Aar 1200. Det fremstilles fra høire Side med en trefliget Fane, i hvis Dug findes fem Kugler; Fanestangen



Mynt fra Tirlmont.



Mynt fra Grev Henrik af Namur.

ender med fire Kugler. Lammets Stilling med tilbagevendt Hoved er den samme som paa Visby-Mynterne. Det findes endvidere paa en Sølvmynt fra Grev Henrik den Blinde af Namur (1139—1190), men set fra venstre Side. Fanen er ligeledes her trefliget, og Stangen ender med et Kors. Den direkte Paavirkning maa dog sikkert udledes fra den Mynttyp, som anvendtes paa de smukke Guldudmyntninger i Frankrig og Nederlandene, den saakaldte «agnel d'or» eller «mouton d'or». I Frankrig begyndte Udmyntningen heraf under Ludvig IX (1226—1270) og fortsattes indtil Carl VII (1422—1461). Typen forandredes noget under Johan II den Gode (1350—1364), idet der anbragtes en Række Buer indenfor Perleringen omkring Lammet. Denne senere Typ findes ligeledes paa Guldmynter fra Aqvitanien, Réthel og Ligny. Desuden anvendtes den i Holland af Greverne Floris V (1266—1296) og Vilhelm V (1346—1359), i Flanderen af Grev Ludvig II af Male (1346—1384), i Hennegau af Greverne Ludvig af Baiern (1345—1347) og Vilhelm III (1356—1389), samt i Brabant under Hertug Johan III (1312—1355) og senere under Wenceslaus og Johanna (1355—1383). Paa samtlige disse Guldmynter er Lammet fremstillet fra venstre Side med en af Punkter eller to Linier dannet Glorie om det tilbagevendte Hoved, med det ene Forben løftet og bærende Fanen, hvis Stang ender med et prydeligt Kors, og hvis trefligede Dug paa

sætning til dem med Lilien, der benyttedes af Stadens tyske Indvaanere.

I Fortalen til Visbys Stadslov omtales et Segl fra en noget sildigere Tid. Her meddeles, at «køning magnus van sueden van norweghene vnde van scone»¹⁾ befalede, at Stadens Lov skulde skrives i to Bøger, en paa gullandsk og en paa tydsk, «vnde gaf vns dat we hebben scolden en inghesegel van beyden tunghen»²⁾, altsaa at Staden skulde have et Segl, der gjaldt saavel dens gullandske som dens tyske Befolkning. Medens tidligere de to Menigheder havde havt hver sit Segl, skulde disse saaledes herefter sammenfattes i eet, til Brug for begge Menigheder i Fællesskab. Og just til denne Periode høre forskellige Segl, paa hvilke det gullandske og det tyske Mærke ere forenede i eet Præg. Paa det afbildede mindre og muligvis ældste ses Lammet med Glorie om Hovedet, med Fane og uden Kirkekalk. Fra Fanestangens Fod slynge to korslagte Lilliegrene sig op omkring Lammet. I Omskriften læses: +SIGNVO WISBYGENSE³⁾. Noget yngre synes det smukke store Segl at være, hvor Lammet fremstilles som en Buk, staaende foran en blomstrende Lilie, fra hvis Hovedstengel Fanedugen vaier, og paa hvis Bladstengler tre Fugle sidde. Foran Lammets Bryst er nu anbragt en Kirkekalk. Det hele Midtparti omgives af en Krands af Buer, en Ornamentering, der øiensynlig er hentet fra de nederlandske eller franske Guldmynter af den yngre Typ. Omskriften er: +SIGILLVM CIVITATIS WISBYGENSIS⁴⁾. Paa et mindre Segl er Lammet med Kalken, Lilien uden Fanedug og to Fugle indfattede i et fornedet tilspidset Skjold, ovenpaa hvilket den tredie Fugl sidder. Den samme Orna-

¹⁾ Magnus Smek (1319—1365).

²⁾ Visby Stadslag. Udg. af C. J. Schlyter. Pag. 22.

³⁾ J. Wallin. Gothländske Samlingar. I. Pag. 113. Afb. T. II. 2; Ovenstaaende Afbildning er gjengivet herefter.

⁴⁾ Sammet. I. Pag. 108 o. F. Afb. Tab. II. 1.

mentering med Buer som paa det store Segl ses ogsaa her. Omskriften er *SECRETVM CIVITATIS VISBYGENSIS*¹⁾.

Paa disse tre Segl ere saaledes det gullandske og det tyske Mærke samlede i een Fremstilling. Der fremkommer derved en vis Beslægtethed og Overensstemmelse mellem dem og Visby-Mynterne, paa hvilke ligeledes saavel det gullandske Lam som den tyske Lilie ere fremstillede; og Sandsynligheden for en Forbindelse mellem dem faar en forøget Vægt derved, at den af Kong Magnus Smek trufne Bestemmelse om Stadens Segl just falder i den Periode, da Udmyntningen af disse Mynter begynder.



Brakteat (falsk).

Muligvis henhører til denne Periode en Brakteat med Lammet staaende foran Lilien, en lignende Fremstilling som paa Stadens Segl og bestemt hentydende til Gulland²⁾. Denne Brakteat kjendes, saavidt vides, kun af Efterligninger, som dog kan antages at være udførte efter en virkelig Mynt.

Det bestemte Tidspunkt, paa hvilket Visby-Mynterne med Lammet og Lilien først udmyntedes, lader sig ikke paa vise; men forskjellige Forhold pege hen paa, at det maa være sket omtrent Aar 1340. I Aaret 1343 fornyedes Bestemmelsen om, at Rigas Mynt skulde holdes i Overensstemmelse med Visbys, og det ligger nær at antage, at dette kan have staaet i Forbindelse med en Forandring i

¹⁾ Afbildet hos Wallin. Tab. II. 3.

²⁾ P. Aurelius. De numis Gothlandicis. Disp. 1810. Pag. 10. Nr. 4 omtales: *Bracteatus tenuis insigniis Gothlandicis innocens.*

Gullands Myntvæsen paa dette Tidspunkt. Endvidere har den nye Visby-Mynts Indførelse været en Følge af den Forbedring, som henimod Midten af det 14de Aarhundrede fandt Sted med Nordtysklands Myntvæsen, da nye og bedre Udmyntninger af tosidige Mynter paabegyndtes i flere af de vigtigste Hansestæder, omtrent i Aaret 1334 ¹⁾. De Fund, hvori de ældste Mynter med Lilien og Lammet forekomme, falde noget efter Midten af det 14de Aarhundrede, saaledes at Udmyntningen af dem maa antages at være paabegyndt ikke ret længe efter Forandringen med den tyske Mynt.

Udmyntningerne have været meget betydelige og fortsattes i henved hundrede Aar. De have efterladt følgende kjendte Fund, der slutte sig som en Fortsættelse til den tidligere Række.

XVIII. Hundelund, Vester-Heide S., Gulland. 1870.
Visby 9. g mellem tre Kroner — Løve 1. (Inv. 4339).

XIX. Löfves, Heide S., Gulland. 1871.
Visby (slidte) 122, Sverig: Tre Kroner — Løve (mange).
Brakteater med h, o og t mellem to Kroner 9, med Krone 7, med e, l og s 6, med Menneskehoved 1. Sterlinge fra Edvard III af England (1327—1377) 4. Gualcher af Porcien (1303—1329) 1. Johan af Brabant (1312—1355) 1. Corvey (c. 1359) 1. Kasimir d. Store af Polen (1333—1370) 1. Preussisk Høimester Winrich von Kniprode (1351—1382) 1. Nedlagt kort efter Aar 1360²⁾. (Inv. 4540).

XX. Röstäde, Ekeby S., Gulland. 1841.
Visby (af de ældste) 2. (Inv. 954).

XXI. Attanäs, Østra H., Bleking. 1846.
Visby 12, Stralsund 119, Lybæk 79, Rostock 70, Wismar 26, Hamborg (efter 1379) 16, Lyneborg 1. Nedlagt omtrent Aar 1380. (Inv. 1326).

¹⁾ Gaedeckens. Hamburgische Münzen u. Med. II. Pag. 167.

²⁾ Månadsbladet. 1876. Pag. 248.

XXII. Kyrkeby, Hangvar S., Gulland. 1879.

Visby 417, Flensborg (efter 1388) 1, Guldgylden fra Vilhelm V af Holland (1356—1389) 1. Utrecht (?) 1. Wittenpfennige (Stralsund, Lybæk, Lyneborg, Rostock, Wismar, Güstrow og Hamborg) 51 (Inv. 6461).

XXIII. Gotska Sandöen. 1852.

Visby 30, Brakteat med kronet modvendt Hoved 1, Lybæk (?) 4, Stralsund (?) 1. (Inv. 1809).

XXIV. Øfvedkloster, Färs H., Skaane. 1853.

Visby 1, Flensborg (efter 1388) 1, Edvard af Aquitanien (1355—1375) 1, Mühlheim (Vilhelm af Berg, Greve, 1360—1380) 1, Wittenpfennige (Lybæk, Hamborg, Lyneborg, Stralsund, Rostock, Wismar og Parchim) 56. (Inv. 2006).

XXV. Wammarsmåla, Hammarkinds H., Østergötland. 1829.

Visby 157, Sverig: Brakteater med kronet Hoved 106, α , h , o og s med Krone over 125, Albrechts Ørtuger 9. Wittenpfennige (Lybæk, Hamborg, Stralsund, Greifswalde, Rostock, Wismar og Güstrow) 28. (Inv. 537).

XXVI. Stora Löfvik, Hammarkinds H., Østergötland. 1849.

Visby 23, Sverig: Brakteater (kronet, modvendt Hoved, m , o og s med Krone over) med glat Rand 89, Albrecht 8. Wittenpfennige (Lybæk (c. 1400), Wismar og Lyneborg) 4. Nedlagt i Begyndelsen af det 15de Aarhundrede. (Inv. 1545).

XXVII. Petersberg, Skeninge Stad. Østergötland. 1877.

Visby 102, Sverig: Brakteater (kronet Hoved, α , E , o , s med Krone over, E , h uden Krone m. fl.) 3,873. Albrecht 12. Wittenpfennige (Stralsund (44), Anclam, Greifswalde, Rostock, Wismar, Güstrow, Parchim, Lybæk, Hamborg og Lyneborg) 80. Johannes af Dorpat (1357—77) 1, Reval 1. Ialt 4,069. (Inv. 6062).

XXVIII. Berga, Drothems S., Østergötland. 1877.

Visby 46, Albrecht af Sverig 4. Wittenpfennige (Kiel, Lybæk, Hamborg, Lyneborg, Stralsund, Rostock, Wismar, Güstrow, Anclam og Malchin; de yngste c. 1400) 65. (Inv. 6063 og 6112).

XXIX. Hveen. 1880.

Visby 1, Flensborg 2, Wittenpfennige fra Lybæk (c. 1400) 12, Hamborg 22, Lyneborg 13, Stralsund 168, Rostock 46, Wismar 44, Anclam 51, Greifswalde, Güstrow, Parchim, Malchin 13. Preussisk Heimester Winrich von Kniprode (1351—1382) 1. (Inv. 6550).

XXX. Kalby, Hammer H., Sjælland. 1858.

Visby (N. T. XLI. xxviii) 3, Ribe 2, Flensborg 4. Wittenpfennige og Dreilinge: Oldeslohe 4, Lybæk (c. 1400) 458, Hamborg 104, Lyneborg (c. 1400) 25, Stralsund 960, Rostok 397, Greifswalde 18, Wismar 386, Güstrow 28, Anclam 50, Malchin 3, Parchim 20. Reval 60, Dorpat 26; de yngste fra Biskop Diderich II (1378—1400). Forskjellige tyske 8. Nordtyske Brakteater 1214. Edward III af England (1327—1377) 2. Holland 1. Ialt 3773 Stk. F. Pr. Nr. 178.

XXXI. Viborg. Jylland. 1847.

Visby (N. T. XLI. xxviii) 1, Flensborg 8, Oldeslohe 1, Wittenpfennige og Dreilinge (yngste fra c. 1400) fra Lybæk, Hamborg, Lyneborg, Stralsund (47), Rostock, Stettin, Greifswalde, Wismar, Güstrow, Anclam og Parchim, ialt 131. Dorpat (yngste fra Biskop Diderich II 1378—1400) 6. Reval 3. F. P. Nr. 63.

XXXII. Skeninge Stad, Østergötland. 1832.

Visby 2, Krone paa Adv., utydelig Rev. (Erik af Pommerns Sterlinge?) 2. Brakteat med Krone 1. (Inv. 594).

XXXIII. Skrodarfve, Väte S., Gulland. 1858.

Visby, lille og af usædvanlig fint Sølv 1. (Inv. 2500).

XXXIV. Ansarfve, Stenkumla S., Gulland. 1861.

Visby, halve Ørtuger (3-Penninge) 129, Brakteater med w 150, w̄ 55 og w 6 (alle Perlerand). Erik af Pommern,

Sterling fra Næstved 1, Preussisk Høimester Michael von Sternberg (1414—1422) 4. Wittenpfennige (Hamburg, Stralsund, Rostock, Stettin, Greifswalde, Anclam, Gnoien) 9. Reval 4. Nedlagt c. 1430. (Inv. 2910).

XXXV. Nors, Lärbro S., Gulland. 1868.

Visby, smaa, af ret godt Sølv 30. I en lille Gryde under en Sten. (Inv. 4022).

XXXVI. Sproge Kirke, Gulland. 1840.

Visby, fra forskjellig Tid c. 90. (Inv. 911a).

XXXVII. Sproge Kirke, Gulland. 1840.

Brakteater med w 304, med g 2. (Inv. 911. B. Ikke sammen med det foregaaende Fund).

XXXVIII. Lye Kirke, Gulland. 1840.

Brakteater med w 95. (Inv. 912).

XXXIX. Sanda Kirke, Gulland. 1871.

Brakteater med w 28, smaa tynde Sølvmynter (?) 3. (Inv. 4568).

XL. Mossåkra, Rumskulla S., Kalmar L. 1828.

Visby (4-lødige) 2300, Albrecht 1, Erik af Pommern (Gurre 21, Lund 12, Stockholm 150, Åbo 9, Vesterås 3) 195, Christopher af Baiern, Stockholm 21, Karl Knudsen (Stockholm 28, Åbo 19, Ukjendt 1) 48, Christian I, Malmø (3-lødige) 2316, Stockholm 9. Svenske Brakteater (Kronet Hoved 131, Krone 1, π med Krone 10, σ med Krone 25) 167. Mecklenborgske Brakteater 22. Ukjendte Brakteater 5. (Inv. 487).

XLI. Gummetorp, Østkinds H., Østergötland. 1833.

Visby, smaa 15, Erik af Pommern (Lund 3, Stockholm 22) 25, Christopher af Baiern, Stockholm 3, Karl Knudsen (Stockholm 3, Åbo 3) 6, Christian I (Malmø 1, Stockholm 2) 3, Brakteat med π 1. (Inv. 629).

XLII. Maltorp, Norra Møre H., Kalmar Lehn. 1873.

Visbyske, danske, svenske og norske Sølvmynter fra 15de Aarhundrede. Ialt. c. 1700. (Ikke nærmere beskrevne). (Inv. 5090 og 5108).

XLIII. Odden Kirkegaard, Holbæk A. Sjælland. 1886.

Visby, 3-Penning 1. Skilling fra Interregnet (1448) 3, Christiern I. 5. Hajo Harles af Jever (1433—1442) 1. Mecklenborgske Brakteater 34.

XLIV. Lilla Bjers, Stenkyrka S., Gulland. 1847. Visby, gamle, kobberholdige 7410 (8 Pund). I en stor, rund Kobberøse med Laag, under en flad Sten. (Inv. 1336).

XLV. Klinte By, Gulland. 1847. Visby, smaa kobberholdige 56. I en Stenrøse paa Marken. (Inv. 1360).

XLVI. Norra Hanhals, Fjäre H., Halland. 1865. Visby, forskjellige 4, Erik af Pommern (Sterlinge fra Næstved) 2, Hans (Hvide fra Norge) 11, norsk Brakteat med Øxe 1, Brakteat med kronet Hoved 1. Rostok 2. Uvisse 2. (Inv. 3441).

XLVII. Gloser, Gammalgarn S., Gulland. 1872. Visby, fra Middelalderen 8. (Inv. 4699).

Af de her i en saavidt muligt kronologisk ordnet Rækkefølge anførte 30 Fund tilhøre saaledes 15 selve Gulland, 8 de Øen nærmest liggende Landsdele, 4 de tidligere danske Provindser og 3 Danmark. Derimod vides disse Mynter ikke, i Modsætning til den ældre Klasse med Stjerne og Bygning, at være fundne paa Øland. Kun yderst sjelden forekomme de i Fund udenfor Sverig og i de nævnte danske Fund kun i ganske faa Exemplarer. Paa Bornholm ere de stundom fundne, men altid enkeltvis. I tyske Fund kan en enkelt træffes. Det fremgaar tydelig heraf, at Visbys Mynt ikke har faaet nogen stor Udbredelse, og om den end er blevet udmyntet i betydelige Beløb, hvilket mange af Fundenes Størrelse godtgjør, har den dog stedse været holdt indenfor visse Grændser og ikke nydt synderlig god Modtagelse i Udlandet. Grunden hertil kan

kun søges i den Omstændighed, at 6-Penningen, som tidligere omtalt, var sat til en for høj Værdi i Forhold til Hansestædernes 4-Penninge (Wittenpfennige), og selv om Visby kunde fremtvinge Benyttelsen af sin Mynt indenfor sit eget Omraade, formaaede Staden dog ikke at bringe den synderlig videre frem.

Ved at gennemgaa Rækken af Fundene vil det ses, at Beskrivelsen af dem destoværre ikke altid yder det forønskede Bidrag til Undersøgelsen af de gullandske Mynter, idet der ofte ikke gives tilstrækkelige Oplysninger om de tilsyneladende ubetydelige Enkeltheder i deres Præg, om deres Størrelse, Vægt og Lødighed, saaledes at det ikke lader sig afgjøre, hvilken Tids Mynter af denne Typ Fundene have indeholdt.

Men om end det foreliggende Materiale saaledes kunde have givet et rigere Udbytte, indeholder det dog flere Vink, der bringer Fasthed i den Følgeorden, der kan opstilles ved Betragtning af selve Mynterne, saa at det bliver muligt med de historiske Oplysninger for Øie at komme til en Slutning om det omtrentlige Tidspunkt for Hovedgruppernes Fremkomst. Det vil saaledes bemærkes, at de i Fundet Nr. XIX fra Löfves, nedlagt omtrent 1360, indeholdte Visby-Mynter angives som slidte, hvorefter ses, at de have været i Omløb i længere Tid. Angaaende Visby-Mynterne i de nærmest følgende Fund, med Undtagelse af de danske, findes kun sjelden nogen Bemærkning. I Fundet Nr. XX nævnes de at være af de ældste, og i Nr. XXXIII er Mynten lille og af fint Sølv. De tidligere Fund indtil Nr. XXXII tør antages at have indeholdt de almindelige ældre og større Typer. Af de følgende Fund have Mynterne i Nr. XXXIV fra Ansarfe, hvor de anføres som halve Ørtuger, været af de mindre, der af Dronning Philippas Myntoverenskomst med Hansestæderne Aar 1424 ses at have haft en Værdi af 3 Penninge og altsaa have svaret til tyske Dreilinge. Fundet maa an-

tages at være nedlagt nogle Aar senere, da der i Overenskomsten ikke omtales gullandske 1-Penninge, de i dette og de nærmest følgende Fund indeholdte Brakteater med w. I Fundene Nr. XXXV fra Nors og Nr. XLI fra Gummetorp fremkom Visby-Mynter, der omtales som smaa; i det første vare de af ret godt Sølv. Mynterne i Nr. XL fra Mossåkra vare 4-lødige. Nr. XLIV fra Lilla Bjers indeholdt gamle »kobberholdige» Visbymynter, og Nr. XLV fra Klinte By »smaa kobberholdige» Visbymynter. Nr. XXXIV—XLV af denne Gruppe Fund have saaledes indeholdt Visby-Mynter af 3-Penninges Værdi. Hvor Fundenes Alder ikke oplyses gennem andre Mynter, bringes de ved disse korte Notitser paa den omtrentlige Plads i Rækken.

Udmyntningen af denne Typ med de samme Omskrifter fortsattes gennem et langt Tidsrum, mindst i et Aarhundrede, fra omtrent Aar 1340; den standsedes sandsynligvis under Erik af Pommern. I dette lange Tidsrum forandre Mynternes hele Karakter, Prægets Udførelse og Stilens Enkeltheder sig selvfølgelig meget. Ligeledes viser Tidsforskjellen sig klart af Vægten og Lødigheden, der skarpt adskiller 6-Penningen fra 3-Penningen. Disse to Hovedgrupper falde dog hver i mindre Afdelinger, som atter forbindes ved Overgangsformer.

Den ældre Klasse af 6-Penningen eller Halvskillingen bærer Omskriften **+MORETA CIVITATS** (sjældnere **CIVITATIS**) — **+WISBYGÆNIS** med flere Forskjelligheder i Bogstavernes Form **λ, Λ, λ** og **я; N, n** og **n; v, y** og **▼; T** og **τ**. Som oftest skrives **CIS**, sjældnere **SIS** i Stadens Navn. Præget er fint udarbejdet, navnlig ere Lilieblomsterne af den smukke, ældre Form. Midtstengelen ender altid foroven med en Lilieblomst. Lilien er stundom prydet med smaa Kors (Nr. 11. 15. 19. 25. 28. 32) eller med Punkter (8. 9. 23. 27. 29). Lammet fremstilles som oftest set fra venstre, sjelden fra høire Side (17). Fanen, som det bærer, ender foroven med et Kors, stundom med en Lilie (20. 28); den kan

ogsaa være kort afskaaret (11. 12. 29). Fanedugen har næsten altid tre Flige, sjelden fire (20. 25. 26). Den er som oftest lige, men kan ogsaa være bøiet, saaledes at Fligene hænge nedad (13. 14. 23. 24. 29. 31. 32). Paa de ældste Udmyntninger er Fanedugen prydet med et fint Net af Streger, ligesom paa Øens ældste Segl og paa de franske og nederlandske Guldmynter (8—14). Paa de noget sildigere findes et Punkt (15—17) eller et Kors (18—25) i Fanedugen, som dog ogsaa kan være helt blank. Stundom er Hovedet paa Lammet omgivet af en Glorie, dannet af Punkter (20. 28. 29) eller af en fin Linie (21). Omskrifterne begynde altid med et Kors, men ende af og til med en Lilie (20. 29), Roser (10. 30) eller en Bladstengel (25). Muligvis kunne disse smaa Forskjelligheder i Præget have tjent som Myntmærker; de vise ialfald, at der har været foretaget en Række Udmyntninger, der have strakt sig gennem en længere Periode, omtrent til Aarhundredets Udgang. Vægten er 1,20—1,27 Gram, svarende til Erik af Pommerns 6-Penning, den saakaldte »Dronning Philippas Mynt«. Den anstillede Prøve viste en Lødighed af 8 Lod $8\frac{3}{8}$ Green.

Det ligger nær her at opkaste det Spørgsmaal, som har sin særlige Interesse, hvorvidt man ved at sætte Korset i Fanedugen har tilstræbt at fremstille Danebrog paa Mynterne. Ser man hen til Udlandets samtidige Mynter, vil man forgjæves søge noget Kors i den Fane, Lammet holder. Fanedugen har næsten altid det fintternede Net i sin Bund, men aldrig Korset. Fremstillingen af Lammet med Korsfanen, anvendt paa Mynter, synes saaledes at være benyttet selvstændig paa Visby-Mynterne. Betragter man Øens forskjellige Segl vil man ogsaa her finde, at den tidligere ternede Tegning i Fanedugen afløses af et Kors. Just det Tidspunkt, da denne Forandring, ialfald for Mynternes Vedkommende, sker, falder saa mærkelig sammen med Valdemar Atterdags Erobring af Øen Aar 1361, at

den Antagelse synes at maatte ligge nær, at man ved Korset har villet fremstille det danske Mærke paa Øens Mynt, hvad enten dette skyldtes Kongens Forlangende eller Stadens Ønske om at vise sig hensynsfuld overfor den mægtige nye Landsherre.

Paa Gulland selv synes ogsaa Korset paa Lammets Fane at have været betragtet som det danske Mærke. En Forfatter, som særlig har syslet med Emner vedrørende Øens Fortid, den gullandske Superintendent Jørgen Wallin, skriver saaledes Aar 1747 i sin Omtale af de gamle Segl: »Her ser man Fanan, icke en Dansk, tweklufwen, spitzig, korszteknad och släpande Danabroka» — »Merk Fanan, om hon är korszad, klufwen och spitzig. Nej, ännu wiste icke Gothland af Danabrokan» — »Vndre icke heller på, om samme Fana kommit in i Gothlands Wapnet, sedan Landet kom vnder Danska Kronan. — sedan Gothland aftredde til Swerige igen — borde fergen ombytas med ägaren, och en Blå Fana med Gult Korsz komme i stället, som ock lär wara skedt.¹⁾ Havde Forfatteren kunnet bestride, at Korsbanneret skulde betegne Danebrog, da havde han utvivlsomt gjort det. Ikke blot paa Øens sildigere Segl, men ogsaa paa den af Christian V., til Minde om Gullands Erobring 1676, slagne Medaille, ses Lammet bærende det danske Splitflag af samme Form som Nutidens Danebrog. Allerede i denne ældre Afdeling vil man træffe flere Mynter, hvor Korset ses tydelig og klart, saaledes Nr. 18—25; blandt de senere vil det ligeledes findes paa mange, saaledes paa Nr. 33. 52. 53. 89. 90. 92—96 og endelig paa Christian III.'s Udmyntning fra 1554, Nr. 146—152. Blandt de ældre er navnlig Nr. 52 af Interesse paa Grund af Fanedugens hele Form, der saa ganske ligner vort nuværende Splitflag.

¹⁾ Jöran Wallin: Gothländska Samlingar. I. Pag. 100, 104 og 87.

Korset paa Mynterne er fremstillet paa forskjellig Maade, større og mindre; stundom er det ikke staaende, men liggende (19). Undertiden er det ligesom indslaaet i Fanedugen (20. 23). Endelsen SIS istedetfor GIS i Stadens Navn forekommer især paa Mynterne med Korsfanen og med blank Fanedug, hvilket tyder hen paa, at disse Grupper ligge den følgende Afdeling nærmest i Tiden.

Den yngre Afdeling af Visbys 6-Penninge er dels lidt ringere i Vægt end den ældre, 1,10—0,95 Gram, dels af ikke fuldt saa godt Metal, kun 8 Green lødigt. Præget er ikke længer saa smukt udført og Lilieblomsternes Form mindre fin og zirlig, idet de kun bestaa af et Midtblad med krummede, ned- og udadbøiede Sideblade. Samme Form har den Blomst, hvormed Midtstengelen ender. Paa de yngste Mynter nærmer Blomsternes Form sig stærkt til et Kløverblads, ligesom paa de senere 3-Penninge. Kun sjelden findes der anbragt Kors ved Lilien (43. 44). Lammet er altid set fra venstre Side og fremstilles ikke med Glorie om Hovedet. De ældre Mynter have en Fanedug med Kors og tre Flige (33). Senere dannes Fanen af tre Flige, som naa helt ind til Stangen og overskjæres af en Tverlinie, hvorved et Kors fremkommer (34—41). Paa de yngste Mynter antager Fanen Form af en trefliget Fløi eller Vimpel, forbunden med Stangen ved et Baand (42—46). Fanestangen ender som oftest med et Kors, men dette kan ogsaa mangle (35. 41). Ligesom paa den første Afdeling begynder Omskriften med et Kors, undtagelsesvis med to smaa Kors (34); den ender stundom paa Adversen med to Kors (36. 37. 45) og paa Reversen med større og mindre Kors (42—46). Disse Tegn have muligvis tjent som Myntmærker. Med Hensyn til Omskrifterne har Adversen altid CIVITATIS og ikke som tidligere CIVITATS, og endvidere er den sidste Stavelse paa Reversen nu ligesaa hyppig SIS som GIS. Adversens første Bogstav er snart M, snart N eller Æ; det ældre C, E og O afløses af C, E og O;

т og n findes hyppigere end я og N; paa en enkelt Variation ses ■ istedetfor т (41).

6-Penningene vare allerede fra Begyndelsen satte til en Værdi, som var for høi i Forhold til den virkelige, der nærmest kun svarede til Hansestædernes 4-Penninge. I Tidens Løb skete der tilmed en gradvis Nedgang i Myntens Godhed, indtil der indtraadte et uholdbart Punkt, saaledes at man blev nødsaget til enten at forbedre Mynten eller nedsætte dens Værdi, hvilket sidste man da foretrak.

En bestemt Tidsangivelse for Overgangen i Udmyntningen fra 6- til 3-Penninge lader sig ikke paaavise. At den først er sket, flere Aar efter at Udmyntningen af de tyske 3-Pfennige omtrent Aar 1400 og af de danske 3-Penninge (Sterlinge) Aar 1405 ¹⁾ var begyndt, fremgaar deraf, som tidligere anført, at de gullandske 6-Penninge endnu omtales i Aarene 1402, 1405, 1411 og 1415, medens 3-Penningene først nævnes 1424. Mellem de to sidste Aar er altsaa Forandringen indtraadt, omtrent Aar 1420. At der har været en Standsning i denne Periode i Visbys Udmyntninger, eller at disse kun have været af ringe Betydning, synes at fremgaa af den i Aaret 1412 truffne Bestemmelse om Gullands aarlige Ydelser til Kong Erik ²⁾, blandt hvilke findes 9000 Mark svenske. Kong Eriks svenske Mynt har sandsynligvis dengang været gangbar paa Øen.

3-Penningen er gjennemgaaende tarveligere i Stil og af ringere Arbeide end de tidligere Udmyntninger. Lilien har ikke mere de zirlige Slyngninger som forhen, og dens Blomster have nu antaget en simpel Bladform; kun en svag Krumning af Yderbladene minder stundom endnu om den oprindelige Form. Fanens Dug er ligeledes mere simpel. Paa de ældste Mynter ses undertiden tre Flige; men

¹⁾ Aarbøger for nordisk Oldkyndighed og Historie. 1886. Pag. 168.

²⁾ Rigsarkivet. Gulland.

senere har den kun to Flige, og tilsidst faar den Form som en kort, spidst udløbende Vimpel (75—79). Stundom er Korset bevaret (52. 53). Fanestangen er, paa et Par enkelte Undtagelser nær (71—73), altid afstumpet foroven. I Omskriften finder man paa de yngre, ringere Udmyntninger *SIVITATIS* for *CIVITATIS* (75—79) og *WISBICÆNCIS* for *WISBYGÆNCIS*. Som oftest er Reversens sidste Stavelse *GIS*, sjældnere *SIS* eller *SCIS* (69. 71. 75—79). Med Hensyn til Bogstavernes Form træffes mindre hyppig *m*, men som oftest *n*, *ŋ*, *l* og *ll*. Man finder næsten altid *a*, *e* og *o*. *n*, *ŋ* og *ŋ* ere anvendte iflæng. Stundom træffes *z* og *s* istedetfor *s*. Omskrifterne begynde i Almindelighed med et Kors; dette er dog stundom udeladt (59. 69); de ende paa enkelte Variationer med to eller fire Punkter (60. 61. 62. 66). Med Hensyn til Vægt og Lødighed holder 3-Penningen sig mindre ensartet end 6-Penningen. Vægten er 0,80—0,80 Gram og Lødigheden 4 Lod $12\frac{3}{8}$ Green, men som oftest betydelig ringere, lige ned til 1 L. 11 Gr.

I Fund, som ere nedlagte under Erik af Pommern, forekomme de foran omtalte Brakteater af en Pennings Værdi med Bogstavet *W* som Betegnelse for Stadens Navn. Af disse Brakteater ere de fleste udmyntede i meget slet Metal, næsten rent Kobber; enkelte findes dog af noget bedre Gehalt. Hvorvidt de have været udmyntede i Sølv, vides ikke. Af *W*-Brakteaterne kjendes nogle mindre Variationer, saaledes med en Streg over eller et Punkt under Bogstavet, hvilke utvivlsomt ere Mærker for de forskjellige Udmyntninger (82. 83). Man har tidligere henført denne Mynt til Valdemar Atterdag og ment, at Bogstavet var en Betegnelse for hans Navn. Den er imidlertid langt yngre og først udmyntet omtrent 60 Aar efter hans Død. Tidspunktet for Udmyntningen ligger efter Aar 1424, da Dronning Philippas Myntoverenskomst i dette Aar ikke omtaler gullandske Penninge, men kun 3-Penninge. Fundene oplyse kun lidet med Hensyn til denne Brakteats Aldersbestem-

melse. Af de fire Fund, hvori den forekommer, findes den vel i de tre sammen med anden Mynt; men af disse har kun det ene, Nr. XXXIV fra Ansarfve, nogen væsentlig Betydning. I et andet Fund, Nr. XXXVII, fra Sproge Kirke træffes w-Brakteaten kun sammen med to Exemplarer af Erik af Pommerns svenske Brakteat med g. Saavel de enkelte Variationer som Forskjellen i Værdien viser, at der er foretaget flere Udmyntninger af denne Brakteat, og dette stemmer med Karl Knudsens Myntforordning af Aar 1453, der omtaler, at otte gullandske Smaapenge, gamle eller ny, skulde have en svensk Ørtugs Værdi. Med disse Smaapenge kan kun menes Penninge, og da Brakteaten med w er den eneste gullandske Penning, der kjendes fra denne Periode, ligger det nærmest at antage, at den er den omtalte gullandske Smaamynt. De hidtil kjendte W-Brakteaters ringe Værdi stiller ganske vist Vanskeligheder for denne Antagelse; men formentlig har der været foretaget Udmyntninger af bedre Gehalt. W-Brakteaten er ialfald sikkert gullandsk og tilhører denne Periode. Den har formentlig været udmyntet i længere Tid, fra henimod Aar 1430 og gennem Christopher af Baierns Regjering. Den veier 0,12—0,17 Gram.

I en ældre Beskrivelse findes omtalt en Mynt med w i Midten og med Omskrift *MONETA CIVITATIS WISBVENSIS*¹⁾. Her foreligger dog sikkert en Feiltagelse, da en saadan Mynt er ganske ukjendt. Dens Tilværelse har allerede tidligere været draget i Tvivl²⁾.

Medens Erik af Pommern opholdt sig paa Gulland i Aarene 1439—1449, og Omraadet for hans kongelige Magt var indskrænket til denne sidste Besiddelse, lod han slaa

¹⁾ Schoumacher. *Dissertatio de Gothlandia*. 1716. Pag. 38. — P. Aurelius. *De numis gothlandicis*. Pag. 13. Nr. 5.

²⁾ C. J. Bergman. *De nummis gothlandicis*. Pag. 8. Nr. 6. Ann.

Mynt paa det af ham ved Visby opførte Visborg Slot. Denne Mynt (84), som kun kjendes i et eneste Exemplar, der findes i den kgl. Myntsamling i Stockholm, er af den sædvanlige Typ med Lilien og Lammet og med Omskrift, der paa Adversen anfører Kongens Navn og Titel af Gullændernes Konge¹⁾ og paa Reversen angiver Visby som Myntstedet. Ifølge en af Rigsantikvar Hildebrand meddelt Oplysning fremgaar det, at Bogstaverne i Omskriften + REX + ERIC' GOTOR' — + NONETA + WISBIEN' ere af en Form, der slutter sig til de sædvanlige 3-Penningses.

Med Hensyn til den nærmere Tidsbestemmelse af denne under Erik af Pommern foretagne Udmyntning findes muligvis et Vink i Lybæks Klage Aar 1447, over at Visby, der var i Trang for Sølv til sin Mynt, havde paalagt de Kjøbmænd, som kom til Visby, at indbetale paa Mynthuset for hver fire Mark, deres Varer vare værd, en halv Mark Sølv i Bytte mod 4 Mark Visby-Mynt²⁾. Mynten sloges i denne Periode, og sandsynligvis ogsaa senere, i Mynttaarnet paa Visborg Slot.

Under Christian I. indtraadte der atter Forandring med den gullandske Mynt, idet man istedetfor 3-Penninge herefter myntede 4-Penninge, svarende til de danske, saakaldte Korshvide af fire Penningses Værdi. Af Kong Karl Knudsens Myntforordning af Aar 1453 ses det, at Forandringen først er sket efter dette Aar. Man forlod nu ikke blot den tidligere Myntværdi, men ogsaa den gamle Mynttyp. Disse Forandringer vise sig imidlertid at være ikke ganske samtidige, idet de ældste Mynter af den nye Typ ere af saa langt ringere Værdi end de senere, at man utvivlsomt først en Tid har udmyntet 3-Penninge med det nye Præg (85—87) og derpaa forbedret Mynten til 4-Penningses Værdi.

¹⁾ A. W. Stiernstedt. Om myntorter, myntmästare och myntordningar. I. Pag. 15.

²⁾ C. G. Styffe. Bidrag till Skandinaviens historia. II. Pag. CXXV og 315.

Lilien, der gjennem saa lang Tid havde været Visby-Myntens Mærke og mindet om Stadens Blomstringstid, afløstes nu af et Vaabenskjold, der er lige afskaaret foroven, og som oftest tilspidset forneden eller stundom med en afrundet Krumning. Paa 3-Penningene er Skjoldet altid tilspidset forneden. Midt i Skjoldet ses en Tverbjælke, et almindeligt Vaabenmærke, hvis Tilstedeværelse paa Mynten hidtil har faaet en forskjellig Forklaring, men ikke nogen sikker Løsning. Mærket tilhører Familien Krabbes Vaaben; men Ingen af denne Familie vides i dette Tidsrum at have været knyttet til Øen, saaledes at der ikke er nogen tænkelig Grund til, at dens Vaaben skulde kunne sættes paa Stadens Mynt¹⁾. Det kan overhovedet ikke antages at være noget privat Vaabenmærke, da det gjenfindes paa de senere Udmyntninger gjennem et helt Aarhundrede.

En anden Forklaring kunde have større Sandsynlighed for sig, nemlig at dette Mærke var optaget efter nederlandske Mynter, der, som foran omtalt, have øvet en ikke ringe Indflydelse paa den gullandske Mynt. Paa Mynter fra Staden Groeningen træffer man just fra omtrent Aar 1300 og senere et Vaaben, der er ganske af samme Form som Visby-Mynternes.

Imod Antagelsen af en Forbindelse mellem Groeningens Vaaben og Mærket paa de gullandske Mynter kan dog anføres det sildige Tidspunkt, paa hvilket det optages paa disse, og dernæst navnlig den Omstændighed, at Mærket for Visbys Vedkommende kun findes anvendt paa Stadens Mynter. Hvis det havde været et, særlig for Visby antaget Stadmærke, vilde det sikkert ogsaa have været optaget og

¹⁾ Danske Mynter og Medailler. Chr. III. Nr. 75. Anm. Her fremføres, at Vaabenmærket muligvis kunde være Tyge Krabbes, Lehnsmænd paa Helsingborg, hvis Svoger Henrik Rosenkrantz var Lehnsmænd paa Gulland under Christian III.

benyttet udenfor Myntomraadet, saaledes i Stadens Segl; men her findes det ikke.

Den Løsning, som har størst Sandsynlighed for sig, er, at Vaabenet fra først af er en skjødesløs og ufuldstændig Fremstilling af det oldenborgske Vaaben¹⁾, idet Stempel-skjæreren af Ligegyldighed eller Uvidenhed har sat een istedetfor to Tverbjælker i Skjoldet. Hvad der navnlig taler herfor, er Tidspunktet, paa hvilket den nye Typ fremtræder, nogle Aar efterat den oldenborgske Slægt har besteget Danmarks Trone. De første oldenborgske Konger anbragte med særlig Forkjærlighed deres Slægtsmærke i det danske Vaaben. En saadan Uregelmæssighed som at fremstille Vaabenmærket ukorrekt kan vel tænkes mulig paa Mynter, der udgik fra et mere underordnet Myntsted som Visby og navnlig i en Periode, da Udmyntningen i det hele blev saa slet og skjødesløst behandlet som under Christian I. Naar dette Vaabenmærke senere stadig sættes paa de gullandske Mynter, maa Grunden søges deri, at Vaabenet med den ene Tverbjælke paa disse Mynter efterhaanden kan have vundet Hævd og være blevet et almindelig kjendt Mærke for dem. Noget for Visby særlig gjældende Bymærke har det, som alt berørt, ikke været, da det i saa Fald maatte antages at have været benyttet ogsaa paa anden Maade. Tilsyneladende kunde den fremførte Forklaring af Vaabenmærket som oldenborgsk vinde i Styrke derved, at der paa en Variation af Frederik I.'s gullandske Hvid (129 a) synes at være to Bjælker. Ved en nærmere Undersøgelse viser det sig imidlertid, at dette kun beroer paa en Stempelfeil, idet der findes andre Mynter, prægede med samme Stempel, men kun med den ene, sædvanlige Bjælke. Den tilsyneladende Antydning af den anden Bjælke

¹⁾ Cfr. C. J. Bergman. De nummis gothlandicis. Pag. 13, 14.
— Danske Mynter og Medailler. Chr. II. Nr. 64, 65, 66.

skyldes aabenbart kun en tilfældig Overlast, Stemplets senere har lidt.

Paa den nye Mynttyp beholdtes fremdeles det gullandske Lam, paa 3-Penningen altid fremstillet fra venstre Side. Den første Udmyntning slutter sig ganske nær i Tiden til de foregaaende 3-Penninge, saaledes at man endog finder disses Reversstempel benyttet; kun Adversens Fremstilling er forandret, medens dog den tidligere Omskrift +MONEY + SIVITATIS er beholdt. Saavel i Henseende til Vægten, 0,55—0,65 Gram, som til den ringe Lødighed viser der sig en Overensstemmelse mellem 3-Penningen af den ældre og den nye Typ.

Paa Udmyntningen til 4-Penningses Værdi fremstilles Lammet snart som tidligere fra venstre Side, snart fra høire. Flagdugen er ofte her af en anden Form, idet den er uden Flige og lige eller skraat afskaaret; der ses et Kors (89—96), eller kun et Punkt (88. 99. 101) i den. Stangen er afskaaret foroven, kun paa en enkelt Variation ender den med et Kors (89). Udførelsen er tarvelig og Bogstaveringen i Omskriften yderst skjødesløst behandlet. Med Hensyn til Bogstavernes Form finder man M, N og II, a og s, hyppigere n end N og næsten altid π og o. Omskrifterne begynde i Reglen med et Kors, sjældnere med en Stjerne (93. 94. 95. 97) eller en Ring (89. 99. 101); de afbrydes stundom vilkaarlig af lignende Tegn (89. 90. 91. 96. 99. 101). Undersøgelsen af Lødighedsforholdet godtgjør, at disse Mynter have været udmyntede til 4-Penninge. De have en Vægt af 0,75—0,87 Gram, og Prøven viste en Lødighed af 4 Lod $3\frac{3}{4}$ Green. De have saaledes været betydelig bedre end de yngste Udmyntninger af 3-Penningen og svare omtrent i Værdi til Christian I.'s Korshvide fra Malmø¹⁾.

Gullands Mynt omtales kun meget sjelden i Aktstykker fra denne Periode. Aar 1465 kvitterer Herman de

¹⁾ Aarbøger for nordisk Oldkyndighed og Historie 1886. Pag. 185.

Keller, Borgermester i Visby for 2400 Mark Sølv og 12 Mark gullandsk Mynt, som han for Varer til Visborg Slot har modtaget af Hovedsmanden, Hr. Oluf Axelsøns Enke, Fru Anna¹).

Under Kong Hans udmyntedes gullandske 4-Penninge efter Korshvidens almindelige Typ, der paa den Tid var kjendt overalt i Norden fra de danske og norske Mynter. Det har dog kun været ringe Beløb, der ere udgaaede af denne gullandske Hvid, da den hidtil kun vides at være forekommet i et enkelt Fund, Nr. LII fra Voldtofte paa Fyen, hvor den tilmed kun fandtes i et eneste Exemplar. Paa Myntens (102) Advers findes Kongens Navn og Titel af Danmarks Konge omkring et kronet \mathfrak{h} ; forneden deles Omskriften af det gullandske Lam med Fanen. Foran det ses en Kalk, hvori Blodet flyder fra dets Hals. Paa Reversen findes Visbys Navn som Myntsted omkring et forneden afrundet Skjold, der er lagt over et stort Kors, som deler Omskriften, ganske ligesom paa de andre Korshvide. Prægets Udførelse og Myntens hele Karakter viser en stor Lighed med de samtidige Hvide fra Malmø og gjør det sandsynligt, at Stemplerne ere udførte i denne Stad, selv om Udmyntningen er sket i Visby. En lignende Fremgangsmaade har vistnok fundet Sted med Stadens Udmyntninger fra 1535—37, om hvilke det vides, at de ere foretagne der i Staden, medens Stemplerne synes at have været for godt gjorte til at kunne være forarbejdede der paa Stedet. Visby-Mynterne fra 1554 udmyntedes derimod i Kjøbenhavn. Den gullandske Korshvid er omtrent af samme Værdi som de samtidige danske Hvide, der ere af 4 Lod 4 Green lodigt Sølv. Dens Vægt er 0,80 Gram og svarer ligeledes heri til disse.

Formentlig i Begyndelsen af det 16de Aarhundrede, under Kong Hans, gjenoptoges atter den gamle Typ med

¹) Rigsarkivet. Gulland.

Lilien og Lammet, dog med lidt Forskjel i Reversens Fremstilling, idet der paa disse Hvide ligesom paa den foregaaende Korshvid findes anbragt en Kalk foran Lammet, hvori Blodet fra dets Hals flyder ned. Lammet ses vistnok altid fra venstre Side. I Fanedugen findes en eller to Længdelinier, og den ender ligesom tidligere med to Flige. Paa de sildigere Udmyntninger er stundom Jordbunden, hvorpaa Lammet staar, angivet ved Punkter (105—108), hvilket viser Forbindelsen med de følgende Typer. Den væsentligste Forandring fra de tidligere Udmyntninger ligger i Reversens Omskrift, idet Visbys Navn som Myntsted afløses af den for de senere gullandske Mynter almindelige Sætning: **ÆNE DEI MISERERE MEI** (Guds Lam forbarm Dig over mig). Præget og Mynternes Udførelse er af høist forskjellig Beskaffenhed. Nogle Hvide ere omhyggelig udarbejdede og godt prægede, og Stemplerne til disse ere muligvis gjorte i Malmø, medens andre ere simpelt og skjødesløst udførte. Disse have den punkterede Jordbund under Lammet og ere af de sildigere Udmyntninger, hvortil utvivlsomt Stemplerne ere udarbejdede i Visby. Med Hensyn til Bogstavernes Form findes **h** istedetfor **m**, altid **n** og **π**; i Almindelighed har Omskriften **SIVITATIS**. Vægten er 0,65—0,80 Gram, og Prøven viste, at en sildig udmyntet Hvid kun havde en Lødighed af 2 Lod 10 Green. Disse Hvide ere altsaa af ringere Værdi end Kong Hans's Hvide fra Malmø, og den sædvanlige Nedgang har saaledes ogsaa her fundet Sted.

Under Christian II. forlades helt Typen med Liliebusken, og man gjenoptager paa den følgende Hvid Vaabenskjoldet med Tverbjælken, men med Omskriften **MONETA WISBÆNCIS** (109—113). Den foregaaende Reverstyp er derimod beholdt med **ÆNE DEI** o. s. v. og med sine Enkeltheder: Kalken, hvori Blodet strømmer og den punkterede Jordbund ligesom paa den tidligere Udmyntning. Denne Hvid er i det hele godt præget. En enkelt Variation

har zirlige Lilier mellem Ordene og en Omskrift, der er forskjellig fra den sædvanlige og mere nærmer sig den tidligere (113). Stilen og den hele Udførelse viser, at disse Hvide tilhøre Tiden før og ikke efter Søren Norbys Udmyntninger. De have en Vægt af 0,75—0,80 Gram og en Lødighed af 2 Lod 8 Green og svare saaledes til de yngre af de foregaaende Hvide.

Den 28de April 1517 forlehnedes Søren Norby med Gulland¹⁾, og efterat Christian II. i Januar 1523 havde maattet forlade Riget, forsvarede den trofaste Befalingsmand dette sit Lehn mod Kong Christians Fjender indtil Sommeren 1525, da han var nødsaget til at overgive Øen til Kong Frederik I. Søren Norby maatte under de truende Forhold stedse have en Troppstyrke samlet og skulde derfor stadig skaffe Penge til Soldaternes Sold. Han slog da selv Mynt og har herigjennem sat sig et synligt Minde om sit langvarige Forsvar af Gulland. Han lod præge dels Skillinger (12 Penninge) dels Hvide (4 Penninge), hvilke Udmyntninger falde i to Hovedgrupper. Den første har intet Aarstal, men er utvivlsomt præget Aar 1523²⁾. Paa Adversen bærer den Norbys Navn i Omskriften omkring hans Vaaben, og paa Reversen ses Lammet med den tidligere Omskrift *ÆGNE DEL* o. s. v. Af denne Typ prægedes saavel Skillinger (114—118), der have været udmyntede i stor Mængde og forekomme almindelig, som Hvide (119—124), der ere sjældnere, men hvoraf der dog forekommer flere Forskjelligheder, navnlig af Reversen, hvis

¹⁾ Suhm. Nye Samlinger. III. Pag. 56.

²⁾ I sit Brev af 14. Septbr. 1523 til Kong Christian II. skriver Søren Norby, at han har maattet skaffe Soldaterne Sold af sin egen Pung og mangler Sølv til at mynte Penge af, hvorfor han beder Kongen sende saameget Sølv, som det er ham muligt. Ekdahl. Christiern II.'s Arkiv. II. Pag. 458. — I Stockholms Register fra 1523 omtales 172¹/₂ Mark af »Söuerins mynt» Sammesteds IV. Pag. 1421.

Omskrift, begynder, snart med en og snart med to Halvmaaner, stundom med to Punkter eller en Ring. Hviden slutter sig ved Arbeidet og Reversfremstillingens Enkelt-heder nær til den foregaaende Hvid, hvorfor det mellem de to Udmyntninger liggende Tidsrum ikke kan antages at have været stort.

Af den anden Gruppe af Norbys Mynter (125—128) udmyntedes kun Skillinger. Adversen har den samme Omskrift og Norbys Vaaben ligesom paa den tidligere, hvorimod Reverserne ere forskellige. Det gullandske Lam, som stedse gennem omtrent 200 Aar havde været fremstillet paa Øens mange Udmyntninger, afløses nu af det kronede, danske Vaaben, hvilende paa et Kors. Omskriften fører Byens Navn og Aarstallet for Udmyntningerne, 1524 og 1525. Begge disse Aars Mynter fra Gulland ere sjeldne, om end ikke saa sjeldne som den Skilling, Søren Norby lod udmynte i Landskrona under Stadens Beleiring i Sommeren 1525. Skillingerne uden Aarstal veie 2,30—2,67 Gram og de med Aarstal 3,95—4,35 Gram¹⁾; de ere gennemgaaende af meget ringe Metal, navnlig de sidste. Ofte bære de Spor af oprindeligt at have været forsølvede. Hviden veier 0,70—0,75 Gram.

Under Frederik I. udmyntedes gullandske Hvide og Penninge, begge af Typen med Vaabenskjoldet og Lammet. Det fremgaar af Ducker Fund paa Gulland, Nr. LIII, i hvilket der fandtes et betydeligt Antal af disse Hvide, at de ere prægede i de første Aar af Kongens Regjering. Hviden (129—130) har Omskriften *MORETA WISBWE — ÆNE DEL MI MÆI*. I det ligsidede, fornedede afrundede Skjold findes den sædvanlige Tverbjælke. Stundom træffes en tilsyneladende Variation (129 a) med to Tverbjælker, hvilket dog,

¹⁾ I den kgl. Mynt- og Medaillesamling findes to tykke Prøve-mynter af Skillingerne Nr. 126 og 128. De veie 19,30 og 16,30 Gram. Den fra 1525 er forgyldt.

som tidligere omtalt, kun beroer paa en Stempelfeil og ikke hidrører fra noget Forsøg paa at fremstille det oldenborgske Vaaben mere nøiagtigt. Lammet er fremdeles fremstillet fra venstre Side. Fanestangen er lige afskaaret foroven, og Fanedugen, der gennem hele sin Længde har et paa Midten gennemskaaret Baand, ender her i en nedadbøiet Spids. Jordbunden findes ikke antydet her; kun et svagt Spor er endnu tilbage i en snart opadvendt, snart nedadvendt lille Halvmaane under Lammet. Hvidens Vægt er 0,75—0,80 Gram.

Penningen (131) er en lille, fint udarbejdet Mynt uden Omskrift, men ellers af lignende Præg som Hviden, med nedadbøiet Spids paa Fanedugen og med den lille Halvmaane under Lammet. Den er meget sjelden, veier 0,16 Gram og er kun af ringe Lødighed.

Ordningen af Mynternes Rækkefølge i Perioden efter 4-Penningens Indførelse og indtil Frederik I.'s Udmyntninger finder kun en ringe Støtte i de Oplysninger, Myntfundene give. Disse ere meget faa i Antal, og kun et enkelt giver et virkeligt Udbytte, som det vil ses af følgende Fortsættelse af den tidligere Række af Fund.

XLVIII. Tuna, Väte S., Gulland. 1847.

Visby, med Skjold og Lam 1. (Inv. 1400).

XLIX. Klinta, Smedby S., Øland. 1859.

Visby, Norbys Skilling 1, Gullandsk Mynt med Skjold og Lam (Typ som Nr. 109?) 1. (Inv. 2583).

L. Enges, Barlingbo S., Gulland. 1863.

Visby, Norbys Skillinger 3. (Inv. 3068).

LI. Kanngs, Dalhem S., Gulland. 1876.

Visby, Norbys Skilling 1, lille gullandsk Mynt 1 (Inv. 5809).

LII. Voldtofte, Flemløse S., Fyen. 1843.

Visby, Korshvid fra Hans 1. Danmark og Norge: Christopher af Baiern (Korshvide) 9; Interregnum (Korshvide) 86; Christian I (Korshvide) 497; Hans (Skilling fra Malmø

1512 1, do. u. A. 4, do. fra Kjøbenhavn u. A. 4, Kors-
hvide fra Aalborg 151, fra Kjøbenhavn 15, fra Malmø 738,
fra Norge 17) 930; Christian II (Skillinger fra Malmø 1515
2, do. u. A. 4, Korshvide 1513 5, Erik Walkendorfs Kors-
hvid 1) 12; Frederik I (Firehvid fra Kjøbenhavn 1525 1,
Korshvid fra Aalborg 1, fra Bergen 1) 3. Ialt 1531.
Tydskland (Guldgylden fra Schwabach 1, Thalere 2, Hvide
5) 8. Samlede Antal 1546. Nedlagt i en Tinkande omtrent
Aar 1527.

LIII. Ducker, Bunge S., Gulland. 1879.

Visby, gamle med Skjold og Lam 121 (Typ. Nr. 85—101),
med HONETA WISBENCIS — ÆGNE DEI HISERERE HEI 5 (Typ.
109—113), med Lilie og Lam (formentlig Typ. 103—108)
74, Severin Norby smaa (Hvide) 4, med MONETA WISBWE —
ÆGNE DEI MI HEI 295 (Typ. 129—130). Ialt 499. Dan-
mark og Norge: Christopher af Baiern (Korshvide) 2;
Interregnum (Korshvide) 16; Christian I (Korshvide) 99;
Hans (Korshvide fra Malmø 88, fra Aalborg 20, fra Kjø-
benhavn 1; Skillinger fra Kjøbenhavn 14, fra Malmø 4;
Korshvide fra Trondhjem 16, fra Bergen 1, fra Oslo med
kronet n og den norske Løve 2, utydelig 1) 147. Ialt 264.
Sverig: Brakteater (kronet x 2, kronet Hoved 1) 3; Chri-
stopher, Ørtug fra Stockholm 1; Sten Sture d. Ældre —
Gustav I, Halvørtuger fra Stockholm og Vesterås 43. Ialt
47. Tydskland (5 Guldgylden fra Bremen, Kølne og Schwa-
bach, Sølvmynt fra Wismar 1, Mecklenborg 2, Ukjendte 5)
13. Guldgylden fra Utrecht 2, fra Lüttich 1. Desuden
et stort Antal Sølvmynter. Fundet indeholdt ialt 828
Mynter, forskjellige Perler, Smykker, Ringe, Naale m. m.,
nedlagte i en glaseret Lergryde. (Inv. 6347).

I Begyndelsen af sin Regjering, i Aarene 1535—37,
lod Christian III. udmynte gullandske Skillinger (132—145),
med den samme Omskrift som tidligere: MONETA WISBENSIS

og AGDE Del o. s. v. De have det sædvanlige Vaabenskjold med Tverbjælken paa Adversen og Lammet paa Reversen; men Tverbjælken er lidt forskjellig fra de tidligere, idet den har tykke Linier og ofte et Punkt i Midten. Skjoldet har lige eller svagt indbuede Sider og er anbragt mellem Aars-tallets to sidste Tal. Lammet fremstilles fra venstre Side og uden Antydning af Jordbunden. Fanedugen er noget forskjellig fra den tidligere, idet den løber ud i en enkelt, opadbøiet Spids, men har ligeledes gennem hele sin Længde et paa Midten overskaaret Baand. Skillingen veier 1,30 - 1,37 Gram. Præget er i Reglen godt udført; dog træffes enkelte Stempelfeil, navnlig i Udmyntningen fra 1535, hvor de to Tal ved Skjoldet stundom ere stillede bagvendt, saaledes at der tilsyneladende staar 37 (139. 140). Paa Skillinger fra 1537 kan der findes Feil i Vaabenskjoldet. Myntmesteren i Visby, Mester Jacob, omtales i et Aktstykke fra Aar 1535¹⁾.

Af de tre Aars Udmyntninger af Skillingen har den første fra 1535 været meget betydelig, og Mynterne fra dette Aar ere derfor almindelige. Fra 1536 forekomme de derimod ikke saa ofte, og fra 1537 ere de temmelig sjeldne. De udmyntede Beløb ere saaledes sikkert efterhaanden blevne mindre, og Grunden hertil maa søges i den Modstand, de mødte hos Øens Befolkning, der ikke har været tilfreds med Udmyntningernes stærkt aftagende Værdi. At der har været Uvillie tilstede imod disse Penge, ses af Christian III.'s Reces af Aar 1537 vedrørende Gulland, i hvilken § 7²⁾ handler »Om myntt»: Wij haffuer for merckit och spurt att wor myntt som wij haffuer ladit mynte Paa wor land godtlandt med wor mandatz breffue, der om vdgiffruit Storligenn foractet er, thi wille wij allworligenn, at same lantz mynte som der Paa landit slagit och myntet ere, lidell eller

¹⁾ Se Pag. 5.

²⁾ C. J. Schlyter. Gothlands-Lagen. Pag. 230.

stor, skall were och bliffue gangbarne och giellendis huos alle, for Sadane werdt som hun myntet er, findes och nogen effter denne Dag, borger eller bunde Eddell eller veddell, Indlendske eller vdlenske, ingen vndertagenn Som samme Lanttz mynnt icke will anname, och for følyste op at bere, effter som den myndt er, och satt fore, daa skall den der For haffue forbrødt huis gotz som hand haffuer med at fare, halffdiellenn till oss och Anden halffdiellen, thill den hannd kiøber med, och der vdoffuer strafis som den der wor breffue och bud icke holde will,

Wdi lige maade, och saa med den som nogen wor eller Lantzens mynt smelter eller smelter lader, skall strafis som for Skreffuidt stander.*

Det fremgaar af dette Aktstykke, at disse Aars Udmyntninger ere foretagne i Visby og ikke som den følgende udenfor Gulland.

Det kongelige Brev fik imidlertid ikke nogen synlig Følge; thi endnu samme Aar, 1537, standsedes Udmyntningen af disse sletlødige Penge, og snart efter nedsattes de gullandske Skillingen til halv Værdi og bragtes i Aaret 1541 helt ud af Kurs¹⁾.

Efterat Forholdene omsider havde medført, at der paa Gulland var blevet en følelig Mangel paa Mynt, fremsendte i Aaret 1553 Borgemestre og Raad i Visby følgende underdanige Begjæring til Kongen om at afhjælpe dette Savn:²⁾

Wor wnderdanige willige oc plictiige tro thienniste mett all hørsomhedtt etthers naades Ko. Matt: Høgmectiighedtt alle tiid mett gud Høgborne Første Aller kieriste naadiige Herre, giffue Wij ethers Ko. Matt. wnderdaniigen tilkiende Att her vtti edhers naades stadtt oc landtt, er

¹⁾ 1541 ere de gamle Sølvinger affset, de kostede 1 Skilling tilforne. Strelow. Cronica Guthilandorum. Pag. 265.

²⁾ Original paa Papir i Rigsarkivet blandt: Indkomne Breve til danske Cancelli 1551—56.

stor brøst for smaa penndinge Saa att edhers naades fat-
 tiige wndersatthe kandtt icke well then ene rrede sig fra
 thennd anden, forthij att kiøbmenndtt forfører myntthenn aff
 landett. Thi att sex mrk er bedre endtt en Daller som
 wij aff edhers naades kiere Herre Fader Salliige Koning
 Frederiicks Breff forfarett haffue, Att sex Mark Huidder
 holler iij¹⁾ lodtt fintt szølf Therfor er alles wor ydtmygeliige
 bøn till etthers Ko. Matt: att etthers naade for gudtz schyll
 ville werdis till att naadeliig indttszee vtthi thenne wor
 brøst att etthers naade wille ladhe omsetthe thenne myntt
 szom her nu er ij landett fem Mark paa enn Daller, om
 etthers naade Ko. Matt: thett saa tæcker gott werre, Oc
 etthers naade Ko. Matt. wille werdis att finde enn goedtt
 middell, Oc wij etthers fattiige wnderszaater kunde faa thij
 eller tolf thuszinde mark wtthi Siislinge, Huidder oc gun-
 disker nye myntt; Wij wille thett alle mett etthers naade
 Ko. Matt. mett all troschaff, liiff oc goedtz aff all wor
 yderste formue, szom fattiige tro wnderdane bør att forschylle
 vtjt alle maade, Her mett etthers naades Liff oc Siell till
 ett langdt løcksalliigt Regimentte thend hellig Trefolldiig-
 hedtt befallindes Schreffuit ij Wissby then 25 Dag aprilis
 anno dni 1553.

Etthers Naades tro wndersaatte

Borgemester oc Raad, Landtzdomer oc m(enige)
 indttbyggere paa (etthers) naades Land.

Udvendig findes paatrykt Visbys Stadsegl og Gullands Segl.

Aaret efter denne Henvendelse til Kongen blev der
 udmyntet en Række smukke og velprægede gullandske Myn-
 ter: Skillinger, Halvskillinger og Hvide (146—152). Typen
 er den samme paa alle tre Myntstørrelser. Paa Adversen
 ses det kronede, danske Vaaben i et paa Siderne indknebet,
 forneden afrundet Skjold, og i Omskriften Kongens Navn og

1) $2\frac{1}{3}$.

Titel. Reversen har det gullandske Lam og Omskrift, der angiver, at det er Øen Gotlands nye Mynt. Paa Skillingen og Halvskillingen fører Kongen Titel af Danmarks og Norges Konge, og ved Siderne af Vaabenskjoldet staar Aarets to sidste Tal 5—4. Paa Hviden kaldes Kongen kun Danmarks Konge, og Aarstallet mangler her. Lammet findes paa alle tre Myntstørrelser fremstillet fra venstre Side. Fanestangen ender med et Kors, og i Fanedugen, der ligesom tidligere løber ud i en opadboiet Spids, ses Korset. Den nyere Tids Indflydelse viser sig tydelig i Mynternes hele Præg og navnlig i Bogstavernes Form. Den middelalderlige Skrift med α , σ , ϵ , ϕ , μ og ν er her vejet for A, C, E, G, M og N. Skillingen veier 1,25—1,85 Gr., Halvskillingen 0,95 Gr. og Hviden 0,60—0,65 Gr.

Den gullandske Udmyntning for Aar 1554 blev udført i Kjøbenhavn af Myntmesteren Poul Fechtel, ifølge hvis Regnskab der i dette Aar udmyntedes 11,585 $\frac{1}{2}$ Mark 6 Skilling gullandsk Mynt¹). Det var saaledes et betydeligt Beløb, der blev sat i Omløb, og Gullands Mynter fra dette Aar ere derfor endnu almindelige. Af hver af de forskjellige Myntstørrelser findes der et Par Variationer.

Hermed afsluttedes Rækken af de større gullandske Udmyntninger. Der hengik nu over 20 Aar, inden der igjen sloges Mynt paa Øen, og det blev da den sidste. Jens Bille, som var Lehnsmand paa Gulland i Aarene 1560—1571, lod i Aaret 1565 præge en Mynt af 8 Skillings Værdi (153). Paa Adversen ses et kronet F, som deler Aarstallet, og derunder Lehnsmandens Vaabenskjold. I Omskriften læses Kongens Navn og hans Titel som Danmarks og Norges Konge. Paa Reversen fremstilles Lammet, og i Omskriften angives ligesom paa de foregaaende Mynter, at det er Gotlands nye Mynt. Den har en Vægt af 5,70 Gr. Det har kun været et ringe Beløb, der blev udmyntet af

¹) Danske Magazin. I. Pag. 164.

Jens Billes Mynt, som hører til de store Sjeldenheder. Saavidt vides, kjendes der kun to Exemplarer, det ene i den kgl. Mynt- og Medaillesamling, det andet i den Bille-Brahe-Selby'ske Samling. Paa begge er der indslaaet et B; paa den kgl. Samlings Exemplar findes det paa Reversen, paa det andet derimod i Vaabenskjoldet paa Adversen.

Gullands Mynthistorie standser her. Det var ikke længer noget lønnende Foretagende at præge særlig Mynt for Øen, og skjøndt der i Christian IV.'s mangeaarige Regjeringstid foretoges meget betydelige Udmyntninger i Rigets forskjellige Dele, selv i det fjerne Ostindien, gjenoptoges dog ikke Udmyntningen i Visby.

Ved Freden i Brömsebro 1645 tabtes Gulland for Danmark. Blandt de mange Fortidsminder, hvorpaa Øen er saa rig, danner dens eiendommelige Myntække et interessant Led, der fortæller om den engang saa blomstrende Stad Visbys Storhed og Forfald, og dens Mynter, som viser Korsbanneret vaiende over det gullandske Lam, ville altid være synlige Minder om vort Fødelands stolte Fortid.

Gullands Myntvæsen har tidligere været behandlet i følgende Skrifter:

Johannes Schoumacher: Dissertatio de Gothlandia. Upsala 1716.

(*A. Modeer*) Inledning til närmare kunskap om svenske mynt och skådepenningar. Pag. 266 o. F. Lund 1796.

Peter Aurelius: Dissertatio historica de numis Gothlandicis. Lund 1810.

Carl Joh. Bergman: De nummis Gothlandicis dissertatio. Upsala 1837.

Aug. Wilh. Stiernstedt: Om myntorter, myntmästare och myntordningar. I. 1874. Pag. 14 o. F.

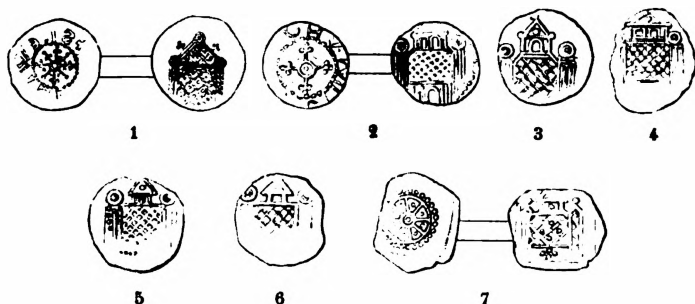
Gullands Mynter.

c. 1180—1200.

Penning.

V. 0,18—0,22 Gr.

Adv. Stjerne eller Hjul. Rev. Bygning med et Taarn ved hver Side og som oftest med en Overbygning, der bærer et spidst Tag.



- | | | | |
|------------------------------------|-------|--|--|
| 1) + SIEW (retr:) Stjerne. | — | R: Med spids Gavl. | |
| 2) OHV~IIIV | — | R: Med Overbygning; to rundbuede Vinduer og Dør. | |
| 3) + · 0 · † · | — | R: — et rundbuet Vindue. | |
| 4) Uden Omskrift | — | R: — to firkantede Vinduer. | |
| 5) Uden Omskrift | — | R: — et firkantet Vindue. | |
| 6) Uden Omskrift | — | R: — uden Vindue. | |
| 7) Udep Omskrift. | Hjul. | R: — uden Vindue. | |

6-Penning eller Halvskilling.

Adv. Lilliebusk. Rev. Lammet med Fane, set fra venstre Side.

Ældre Afdeling. c. 1340—1400.

V. 1,20—1,37 Gr.

- | | | | |
|--|------------------|-------------|---|
| 8) + MONETA CIVITATS To Punkter over Lillen. | R: + WISBYGENGIS | Ternet Fane | |
| 9) + MORETA CIVITATS Sex Punkter under Lillen. | R: + WISBYGENGIS | — | — |
| 10) + MONETA CIVITATS | R: + WISBYGENGIS | — | — |

- | | | | | | | |
|---------------------------|------------------|---|-------------------|---------------------------------|---|---|
| 11) + MONETA CIVITATS | Kors ved Lillen. | R | + WISBYGE | Ternet Fane. Stangen uden Kors. | | |
| 12) · MONETA CIVI | | R | + WISBYGGENSIS · | Stangen uden Kors. | — | — |
| 13) + MONETA CIVITATS | | R | + WISBYGGENSIS | bølet. | — | — |



8



13

- | | | | | | | |
|---------------------------|------------------|---|---------------------|-----------------------|---|---|
| 14) + MONETA CIVITATS | | R | + WISBYGGENSIS | bølet. | — | — |
| 15) + MONETA CIVITATS | Kors ved Lillen. | R | + WISBYGGENSIS | Punkt i Fanen | | |
| 16) + M IVITATS | | R | + WIS SIS | | — | — |
| 17) + MO ATS | | R | + WISBYG | Lammet fra høre Side. | — | — |



15



17



18

- | | | | | | | |
|---------------------------|------------------|---|----------------|--|---|---|
| 18) + MONETA CIVITATS | | R | + WISBYGGENSIS | Kors i Fanen | | |
| 19) + MO VITATS | Kors ved Lillen. | R | + WISBYGGENSIS | | — | — |
| 20) + MONETA CIVITATS | | R | + WISBYGGENSIS | Punkteret Glorie. Lille paa Stangen. Fire Flige. | — | — |



19



20



21

- | | | | | | | |
|-----------------------|--|---|----------------|----------------------------|--|--|
| 21) + MONETA CIVITATS | | R | + WISBYGGENSIS | Kors i Fanen. Lin. Glorie. | | |
|-----------------------|--|---|----------------|----------------------------|--|--|

22) + MONETA CIVITATIS	R	+ WISBYGÆNSIS	Kors i Fanen
23) + MONETA CIVITATIS To Punkter over Lillen.	R	+ WISBYGÆNSIS	— - —
24) + MONETA CIVITATIS	R	+ WISBYGÆNSIS	— - —
25) + MONETA CIVITATIS	R	+ WISBYGÆNSIS	— - —
26) + MONETA CIVITATIS	R	+ WISBYGÆNSIS	Blank Fane.
27) + MONETA CIVITATIS Sex Punkter over Lillen.	R	+ WISBYGÆNSIS	Blank Fane.
28) + MONETA × CIVITATIS ved Lillen.	Kors R	+ WISBYGÆNSIS	— —
			Punkt: Glorie. Lille paa Stangen.



23



25



29

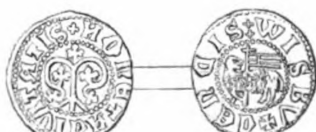
29) + MO · ETA CIVITATIS * Punkter over Lillen.	Sex R	+ WISBYGÆNSIS · *	Blank Fane, bøllet. Punkt: Glorie. Stang uden Kors.
30) + MONETA CIVITATIS **	R	+ WISBYGÆNSIS	Blank Fane
31) + MONETA CIVITATIS	R	+ WISBYGÆNSIS	— —
32) + MO · · · · · TRIS ved Lillen.	Kors R	+ WISBY · · · · ·	— — (?)

Yngre Afdeling. o. 1400—1420.

V. 0,98—1,10 Gr.



33



34

33) + MONETA × CIVITATIS	R	+ WISBYGÆNSIS	Kors i Fanen
34) + MONETA CIVITATIS	R	+ WISBYGÆNSIS	Tre Flige med Tverlinie.

35) + NORETA CIVITATIS	R	+ WISBVGDENSIS	Tre Flige med Tverlinie.
36) + NORETA CIVITATIS x	R	+ x WISBV + GDENSIS	—
37) + NORETA CIVITATIS †	R	x WISBVGDENSIS	—
38) + NORETA CIVITATIS	R	+ WISBV x GDENSIS	—
39) + NORETA CIVITATIS	R	+ WISBV + GDENSIS	—
40) + x NORETA CIVITATIS	R	+ WISBV + GDENSIS	—
41) + NORETA · CIVITATIS	R	+ WISBVGDENSIS.	Tre Flige med Tverlinie. Stang uden Kors
42) + NORETA · CIVITATIS	R	+ WISBVGDENSIS + † †	Vimpel
43) + NORETA CIVITATIS Kors ved Lillen.	R	+ WISBVGDENSIS +	bølet.



42



43



44



45

44) + NORETA CIVITATIS Kors ved Lillen.	R	+ WISBVGDENSIS · + ·	Vimpel
45) + NORETA CIVITATIS x	R	+ WISBVGDENSIS x †	—
46) + NORETA : CIVITATIS	R	+ WISBVGDENSIS x †	—

c. 1420—1440.

3-Penning.

V. 0,60—0,80 Gr.

Adv. Lillebusk. Rev. Lammet med Fane, set fra venstre Side.



47



48



47) + NORETA : CIVITATIS Stenglen uden Blomst.	R	+ WISBVGDENSIS	Blank Fane med tre Flige.
48) + NORETA : CIVITATIS	R	+ WISBVGDENSIS	Tre Flige med Tverlinie.

49) + NOBETA : CIVITATIS len uden Blomst.	Steng-	R	+ WISBVCENCIS	Tre Flige med Tverlinie.
50) + MORETA CIVITATIS		R	+ WISBVCENCIS	Vimpel med tre Flige.
51) + NOBETA : CIVITATIS len uden Blomst.	Steng-	R	+ WISBVCENCIS	— —
52) + MORETA CIVITATIS		R	+ WISBVCENCIS	Kors i Fanen; to Flige.
53) + NOBETA CIVITATIS		R	+ WISBVCENCIS	— —
54) + NOBETA · CIVITATIS		R	+ WISBVCENCIS:	Blank Fane; to Flige.



50



52



54



66

55) + NOBETA CIVITATIS		R	+ WISBVCENCIS	Blank Fane, to Flige.
56) + MORETA CIVITATIS		R	+ WISBVCENCIS	— —
57) + NOBETA : CIVITATIS		R	+ WISBVCENCIS	— —
58) + NOBETA : CIVITATIS len uden Blomst.	Steng-	R	+ WISBVCENCIS	— —
59) MORETA CIVITATIS		R	+ WISBVCENCIS	— —
60) + MORETA CIVITATIS		R	+ WISBVCENCIS :	— —
61) + MORETA CIVITATIS		R	+ WISBVCENCIS :	— —
62) + MORETA CIVITATIS :		R	+ WISBVCENCIS :	— —
63) + MORETA CIVITATIS		R	+ WISBVCENCIS	— —
64) + NOBETA CIVITATIS		R	+ WISBVCENCIS	— —
65) + MORETA CIVITATIS		R	+ WISBVCENCIS	— —
66) + MORETA CIVITATIS		R	+ WISBVCENCIS	∴ To Flige
67) + MORETA CIVITATIS		R	+ WISBVCENCIS	— —
68) + MORETA CIVITATIS		R	+ WISBVCENCIS	— —
69) MORETA & CIVITATIS		R	+ WISBVCENCIS	— —
70) + NOBETA · CIVITATIS len uden Blomst.	Steng-	R	+ WISBVCENCIS	— —
71) + NOBETA : CIVITATIS		R	: WISBVCENCIS	— — Kors paa Stangen.
72) ∴ NOBETA · CIVITATIS		R	∴ WISBVCENCIS	— — Kors paa Stangen.

73) + NORETA CIUITATIS Steng- R̄ WISBVGDENGIS To Flige. Lillie
len uden Blomst. paa Stangen.



73



74



75

74) + NORETA CIUITATI +

R̄ + WISBVGDENGI + Blank Fane.
Øverste Flig bøiet nedad.

75) + NORETA * SIVITATIS

R̄ + WISBI * GERSGIS Spids Vimpel

76) + NORETA * SIVITATIS

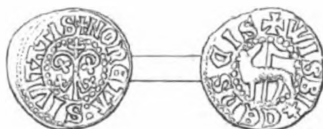
R̄ + WISBI * GERSGIS — —

77) + NORETA * SIVITATI

R̄ + WISBI * GERSGIS — —

78) + NORETA * SIVITATI

R̄ + WISBI * GERSGI — —



79

79) + NORETA : SIVITATIS

R̄ + WISBI * GERSGIS Spids Vimpel

80) NOTGNGGTCGII2

R̄ + WISBVGDENGIS Uden Fane

c. 1430.

Penning (Brakteat).

V. 0,12—0,17 Gr.



82

81) W

82) W̄

83) W

c. 1448.

3-Penning.

V. ?

Adv. Lillebusk. Rev. Lammet med Fane.

84) + REX * ERIC' GOTOR'

R̄ + NORETA * WISBIEN'

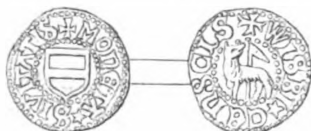
c. 1450.

3-Penning.

V. 0,35 – 0,45 Gr.

Adv. Vaabenskjold med en Tverbjælke. Rev. Lammets med Fane, set fra venstre Side.

85) † MORETA * SIVITATIS R† WISBI * GENSIS Spids Vimpel



85

86) † MORETA * SIVITATI R† WISBI * GENSIS Spids Vimpel

87) † MORETA * SIVITAT R† WISBI * GENSIS — —

c. 1455—1480.

4-Penning. Hvid.

V. 0,75 – 0,87 Gr.

Adv. Vaabenskjold med en Tverbjælke. Rev. Lammets med Fane.

Lammets set fra venstre Side.

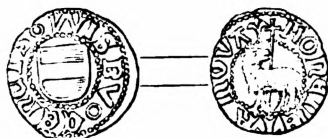
88) † MORETA ROTIS Spidst Skjold R† WISBVGENSIS Punkt i Fanen

89) † WISBVGENSIS — — R† MORETA · ROVA · WIS Kors i Fanen og paa Stangen.



88

89



91

90) · WISBV · GENSIS Afrundet Skjold. R† WISBICENSIS Kors i Fanen

91) † WISBV · GEN · CIS — — R† MORETA ROVA * Uden Fane

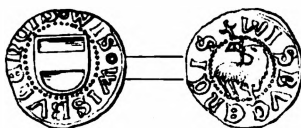
Lammet set fra høire Side.

92) † ΜΟΡΕΤΑ ΝΟΛΒΙΣΒΙ	Spidst Skj.	℞ † WISBVÆRDIS	Kors i Fanen
93) † ΜΟΡΕΤΑ ΝΟΛ	— —	℞ * WISBVÆRDIS	— - —
93a) * ΜΟΡΕΤΑ ΝΟΛΙΣ	— —	℞ † WISBVÆRDIS	— - —
94) * ΜΟΡΕΤΑ ΝΟΛΙΣ	-- --	℞ * WISBVÆRDIS	— - —



95

95) * ΜΟΡΕΤΑ ΝΟΛΙΣ	Spidst Skj.	℞ † ΜΟΡΕΤΑ ΝΟΛΒΙΣ	Kors i Fanen
96) † WΙ · ΒV · RÆRDIS	— —	℞ † ΜΟΡΕΤΑ ΝΟΛΒΙΣ	— - —
97) * Ι·ΜΟΡΕΤΑ ΝΟΛΙΣ	— —	℞ † WISBÆRDIS	Tverdelt Fane
98) † ΜΟΡΕΤΑ ΝΟΛΒΙΣΒΙ	— —	℞ † WISBV · RÆRDIS	— —



101

99) · WISBV · RÆRDIS	Spidst Skj.	℞ † WISBVÆRDIS	Punkt i Fanen
99a) · WISBV · RÆRDIS	— —	℞ · ΜΟΡΕΤΑ ΝΟΛΒΙΣ	— — (?)
100) † WISBVÆRDIS	— —	℞ † ΜΟΡΕΤΑ ΝΟΛΒΙΣ	— — (?)
101) · WIS · WISBVÆRDIS	Afrun-	℞ † WISBVÆRDIS	— —

det Skjold

c. 1490.

4-Penning. Korshvid.

V. 0,80 Gr.

Adv. Kronet h; forneden Lammet. Rev. Vaabenskjold, hvorover er lagt et stort Kors, som deler Omskriften.



102

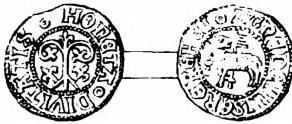
102) : ΙΟΗΣ' D' € — R · ΔΥΩ	℞ (HON) €ΤΑ WIS BVÆ
-----------------------------	---------------------------

c. 1510.

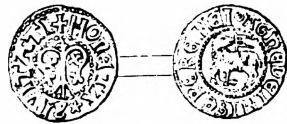
4-Penning. Hvid.

V. 0,65—0,80 Gr.

Adv. Lillebusk. Rev. Lammet med Fane og Kalk.



104



106

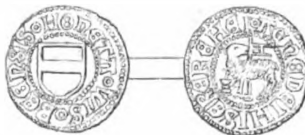
- | | |
|---------------------------|---|
| 103) · HORETA SIVITATIS | ⊕ · ΛΓΕΝΕ ΔΕΙ ΗΙΣΕΡΕΡΕ ΗΕΙ Uden Jordbund. Firefliget Fane |
| 104) · HORETA · DIVITATIS | ⊕ · ΛΓΕΝΕ ΔΕΙ ΗΙΣΕΡΕΡΕ ΗΕΙ Uden Jordbund. Firefliget Fane |
| 105) ⊕ HORETA ⊕ SIVITATI | ⊕ · ΛΓΕΝΕ ΔΕΙ ΗΙΣΕΡΕΡΕ ΗΕΙ Med Jordbund. Firefliget Fane |
| 106) ⊕ HORETA ⊕ SIVITATI | ⊕ · ΛΓΕΝΕ ΔΕΙ ΗΙΣΕΡΕΡΕ ΗΕΙ Med Jordbund. Toflignet Fane |
| 107) HORETA × SIVITATIS | ⊕ ΛΓΕΝΕ ΔΕΙ ΗΙΣΕΡΕΡΕ ΗΕΙ Med Jordbund. Toflignet Fane |
| 108) ⊕ HORETA ⊕ SIVITATIS | ⊕ ΛΓΕΝΕ ΔΕΙ ΗΙΣΕΡΕΡΕ ΗΕΙ Med Jordbund. Toflignet Fane |

c. 1520.

4-Penning. Hvid.

V. 0,75—0,80 Gr.

Adv. Vaabenskjold med en Tverbjælke. Rev. Lammet med Fane og Kalk.



109

- | | |
|-------------------------------|---|
| 109) · HORETA · WIS · BEANCIS | ⊕ · ΛΓΕΝΕ ΔΕΙ ΗΙΣΕΡΕΡΕ ΗΕΙ Toflignet Fane |
| 110) · · · · · WISBEANCIS | ⊕ · ΛΓΕΝΕ ΔΕΙ ΗΙΣΕΡΕΡΕ ΗΕΙ Toflignet Fane |

111) · HORETA · WIS · BEENCIS

R · AGNE DEI HISERERE HEL Tre-
niget Fane



111



113

112) · HOR · · · · WISBVENCIS

R · · · · · DEI HISERERE HEL Tre-
niget Fane

113) · * · WISBVE * · ENCIS

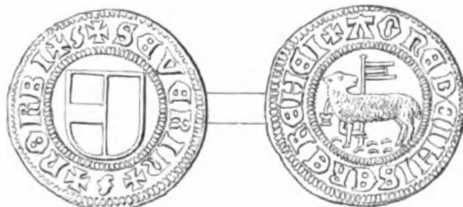
R · MORETA · * · NOVA · * · Fire-
niget Fane deler Omskriften

(1523).

12-Penning. Skilling.

V. 2,20—2,47 Gr.

Adv. Søren Norbys Vaaben. Rev. Lammet med Fane og Kalk.



114

114) + SEVERIN + S + NORBI + S

R + AGNE DEI HISERERE HEL

115) + SEVERIN +)(+ NORBI + S

R + AGNE DEI HISERERE HEL

116) + SEVERIN +)(+ NORBI + S

R + · AGNE · DEI · MISERERE · MEI

117) + : SEVERIN : + L + :

R + AGNE : DEI : MISERERE : MEI

NORBI : + §

118) + : SEVERIN : + L + :

R + AGNE § DEI § MISERERE § MEI ·

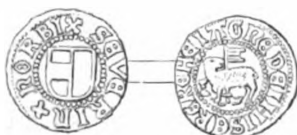
NORBI : + §

(1523).

4-Penning. Hvid.

V. 0,70—0,75 Gr.

Adv. Søren Norbys Vaaben. Rev. Lammet med Fane og Kalk.



119.

119) × SeVERIN × NORBI

R: LÆNE DEL HISERERE HEL

120) × SeVERIN × NORBI

R:)(LÆNE DEL HISERERE HEL

121) × SeVERIN × NORBI

R: R · LÆNE DEL HISERERE MEL

122) × SeVERIN · NORBI

R: R ∩ LÆNE DEL MISERERE HEL

123) × SeVERIN · NORBI

R: R < LÆNE DEL HISERERE HEL

124) · SeVERIN × NORBI

R: LÆNE DEL HISERERE HEL

1524—1525.

12-Penning. Skilling.

V. 3,95—4,35 Gr.

Adv. Søren Norbys Vaaben. Rev. Det kronede, danske Vaaben, lagt over et stort Kors, som deler Omskriften.



125

128

125) + SeVERIN +)(+ NORBI +

R: MONO | WISB | IGEN | 1524

126) + SeVERIN +)(+ NORBI + S

R: MONO | WISB | IGEN | 1524

127) + SeVERIN +)(+ NORBI + S

R: (MO)NO | (V)WI | SBIG | 1524

128) + SeVERIN +)(+ NORBI + S

R: MONO | WISB | IGEN | 1525

c. 1530.

4-Penning. Hvid.

V. 0,75—0,80 Gr.

Adv. Vaabenskjold med en Tverbjælke. Rev. Lammet med Fane og Kalk.



129



129 a



130

129) : MORETA : WISBWE

R) (AENE : DEI : MI : MEL ∪ under Lammet

129 a) Samme Mynt med Feil i Vaabenskjoldet.

130) : MORETA : WISBWE

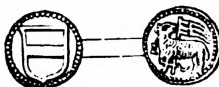
R) (AENE : DEI : MI : MEL ∪ under Lammet

c. 1530.

Penning.

V. 0,16 Gr.

131) Unden Omskrift. Adv. Vaabenskjold med en Tverbjælke. Rev. Lammet med Fane og Kalk; ∪ under Lammet.



131

1535—1537.

12-Penning. Skilling.

V. 1,20—1,27 Gr.

Adv. Vaabenskjold med en Tverbjælke. Rev. Lammet med Fane og Kalk.

1535.

132) * MORETA : WISBEENSIS : R * AENE : DEI : MISERERE : MEL
3—5133) * : MORETA : WISBEENSIS : R * AENE : DEI : MISERERE : ME
3—5

- 134) * : MONETA : WISBEENSIS : R : ΛΓΘΝΕ : ΔΕΙ : ΜΙΣΕΡΕΡΕ : ΜΕ
3—5
- 135) : MONETA : WISBEENSIS R : ΛΓΘΝΕ : ΔΕΙ : ΜΙΣΕΡΕΡΕ : ΜΕ
3—5
- 136) : MONETA : WISBEENSIS R : ΛΓΘΝΕ : ΔΕΙ : ΜΙΣΕΡΕΡΕ : ΜΕ
3—5
- 137) * : MONETA : WISBEENSIS : R * ΛΓΘΝΕ : ΔΕΙ : ΜΙΣΕΡΕΡΕ : Μ'
3—5



133



139

- 138) * : MONETA : WISBEENSIS : R * ΛΓΘΝΕ : ΔΕΙ : ΜΙΣΕΡΕΡΕ : Μ
3—5
- 139) : MONETA : WISBEENSIS R : ΛΓΘΝΕ : ΔΕΙ : ΜΙΣΕΡΕΡΕ : ΜΕ
3—5 (Feilpræg)
- 140) : MONETA : WISBEENSIS R : ΛΓΘΝΕ : ΔΕΙ : ΜΙΣΕΡΕΡΕ : Μ'
3—5 (Feilpræg)



142



145

1536.

- 141) * MONETA : WISBEENSIS : R * ΛΓΘΝΕ : ΔΕΙ : ΜΙΣΕΡΕΡΕ : ΜΕΙ
3—6
- 142) * : MONETA : WISBEENSIS : R * ΛΓΘΝΕ : ΔΕΙ : ΜΙΣΕΡΕΡΕ : Μ'
3—6
- 143) * MONETA : WISBEENSIS : R * ΛΓΘΝΕ : ΔΕΙ : ΜΙΣΕΡΕΡΕ : Μ'
3—6
- 144) * MONETA : WISBEENSIS : R * ΛΓΘΝΕ : ΔΕΙ : ΜΙΣΕΡΕΡΕ : Μ
3—6

1537.

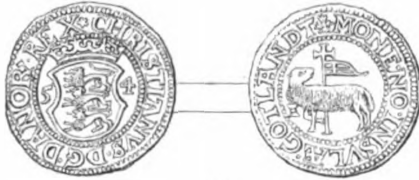
- 145) * MONETA : WISBEENSIS : — R * ΛΓΘΝΕ : ΔΕΙ : ΜΙΣΕΡΕΡΕ : Μ'
37

1554.

12-Penning. Skilling.

V. 1,25—1,35 Gr.

Adv. Det danske Vaaben i et kronet, paa Siderne indbuuet Skjold.
Rev. Lammets med Fane og Kalk.



146

- 146) * CHRISTIANVS · D · G · DANOR · R · MONE · NO · INSVLÆ · GOT-
REX 5—4 LANDT
- 147) · CHRISTIANVS · D · G · DANOR · R · MONE · NO · INSVLÆ · GOT-
REX 5—4 LANDT
- 148) · CHRISTIANVS · D · G · DANOR · R · MONE · NO · INSVLÆ · GOT-
GO REX 5—4 LANDT

1554.

6-Penning. Halvskilling.

V. 0,95 Gr.

Adv. Det danske Vaaben i et kronet, paa Siderne indbuuet Skjold.
Rev. Lammets med Fane og Kalk.



149

- 149) * CHRISTIA · D · G · DANOR · R · MONE · NO · INSVLÆ · GOT-
REX 5—4 LAN
- 150) * CHRISTIA · D · G · DANOR · R · MONE · NO · INSVLÆ · GOT-
REX 5—4 LA

(1554).

4-Penning. Hvid.

V. 0,80—0,65 Gr.

Adv. Det danske Vaaben i et kronet, paa Siderne indbuuet Skjold.
Rev. Lammet med Fane og Kalk.



151

151) · CHRISTIA · D · G · DAN · REX R ♣ MONE · INSVLÆ · GOTLA

152) · CHRISTIA · D · G · DAN · REX R ♣ MONE · INSVLÆ · GOTL

1565.

8-Skilling.

V. 5,70 Gr.

Adv. Kronet F, som deler Aarstallet; derunder Lehnsmænd Jens
Billes Vaaben. Rev. Lammet med Fane og Kalk.



153

153) · FREDERICVS ♣ D : G : DAN ♣ R ♣ MON · NOVA ♣ INSVLÆ ♣ GOT-
ET ♣ NO ♣ REX 15—65 LANT