

NORDISK  
NUMISMATISK ÅRSSKRIFT  
1949



NORDISK NUMISMATISK UNION



## MØNTFUNDET FRA VEJSTRUP

AF FRITZE LINDAHL

Da gartnerne Helge Hansen, Vejstrup, og Hans Rasmussen, Oure pr. Vejstrup, den 15. december 1948 plantede solbærbuske på en mark<sup>1</sup> tilhørende sognefoged Johannes Nielsen, Lindegård, Vejstrup, afdækkede de en større møntskat. Museumsinspektør Ove Marcussen, Svendborg, tog samme dag ud til findestedet og bjergede mønterne samt en del potteskår. Efter en gravning i sommeren 1949 ved stud. mag. Aage Andersen må fundet formodes at være fremkommet i sin helhed. Det tæller 15964 exemplarer, samt 11 brudstykker og vejer i rensset stand 16,594 kg. Skårene er sammensat til en ca. 25 cm bred og 23 cm høj potte, som mønterne har været gemt hen i. Hele mundingskraven og det meste af den rillede halsindsnævring mangler; sandsynligvis er lerkarret gået itu enten på grund af jordpresset eller ved pløining, og skårene fra overdelen samt eventuelt mønter er i tidens løb ført bort. Karrets bund har stået i en dybde af ca. 40 cm i sort muldjord umiddelbart ovenpå det røde ler. Tæt ved findestedet har tidligere ligget en gård, der muligvis – således som det ofte har været tilfældet i vore gamle landsbyer – kan have haft forgængere på samme sted helt tilbage til middelalderen; det er derfor tænkeligt, at skatten har været gravet ned på toften til denne gård.

I den følgende oversigt er mønterne opregnet efter det Haubergske system<sup>2</sup>:

<sup>1</sup> Matrikelnummer 6r Vejstrup by og sogn, Gudme herred, Svendborg amt.

<sup>2</sup> P. Hauberg: Danmarks Myntvæsen og Mynter i Tidsrummet 1241–1377. Aarbøger for nordisk Oldkyndighed og Historie, 1884, s. 217–374, i det følgende citeret Hbg.

Konge	Møntsted	Hau- berg	Mansfeld- Büllner <sup>3</sup>	Antal	Relativ del af fundet ‰	Vægt i gram	Gnm. snitsv. i gram	Finhed ‰ <sup>4</sup>
1. Erik Kl.	Slesvig	6	257	1		1,56		
2. -	-	13	267	2		1,63	0,81	74
3. Erik M.	Lund	23/24	320/321	1		1,04		
4. -	-	24	321	1		1,28		
5. -	Roskilde	2	331	17	1	18,70	1,10	82
6. -	-	3	333, 336, 340	6		6,80	1,13	94
7. -	-	4	342, 345, 348	1228	77	1278,00	1,04	73 *
8. -	-	5	349, 350	131	8	139,70	1,07	94
9. -	-	6	352-355	472	30	485,50	1,04	76
10. -	-	7	356	2		2,40	1,20	99
11. -	-	8	357, 358, 359	13	1	14,50	1,12	78
12. -	-	9	361, 362	9		9,70	1,08	72
13. -	-	10	363	4		4,20	1,05	74
14. -	-	13	367-370	546	34	572,83	1,05	42 *
15. -	-	14	371, 372	244	15	258,50	1,06	45
16. -	-	15	374, 376	5		4,70	0,94	84
17. -	-	16	377, 378	733	46	775,00	1,06	52 *
18. -	-	17	380-386	300	19	317,20	1,06	73 *
19. -	-	18	389, 391-393	758	47	800,00	1,06	62 *
20. -	-	19	395, 396, 398	12		13,50	1,12	97
21. -	-	20	400, 401, 402	26	2	26,80	1,04	98
22. -	-	21	404	366	23	390,00	1,07	45
23. -	-	22	405, 406	694	43	726,64	1,05	48 *
24. -	-	23	407, 408, 410	926 <sup>1</sup> / <sub>2</sub>	58	974,00	1,05	51 *
25. -	-	25	(414)	4		4,50	1,13	78
26. -	-	26	415, 416, 418	1807 <sup>1</sup> / <sub>2</sub>	113	1888,20	1,04	47 *
27. -	-	27	420	7		7,80	1,11	78
28. -	-	28	421	2		1,90	0,95	103
29. -	-	29	422	549	34	578,00	1,05	48
30. -	Nørrejyll.	4	429	4		3,76	0,94	54
31. -	-	8	434	1		1,07		
32. -	-	17	444	1		1,01		
33. -	-	23	451	1		1,19		89

<sup>3</sup> H. V. Mansfeld-Büllner: Afbildninger af samtlige hidtil kendte danske Mønter fra Tidsrummet 1241-1377 (Kbh. 1887), i det følgende citeret MB.

<sup>4</sup> De med \* mærkede finhedsangivelser i ovenstående liste er gennemsnitberegninger for de grupper, hvis størrelse berettiger til at anse dem for gyldige repræsentanter for de forskellige Hauberg-typer. Her gengives de enkelte finhedsprøver velvilligt foretaget af statsguardein Johs. Siggaard og overkontrollør Oluf Larsen. - MB 345: 71-75/1000, MB 367: 44-49/1000, MB 368: 44-45/1000, MB 369: 45-50/1000, MB 370: 22-38/1000, MB 377: 51-53/1000, MB 381: 66/1000, MB 386: 80/1000, MB 389: 48-75/1000, MB 406: 45-51, MB 408: 41-60/1000, MB 415: 48/1000, MB 416: 43/1000, MB 418: 48/1000, MB 418 var.: 47/1000, MB 541-545: 0-46-54/1000, MB 546: 9-16/1000, MB 587: 43-49/1000.

Konge	Møntsted	Hau- berg	Mansfeld- Büllner	Antal	Relativ del af fundet ‰/100	Vægt i gram	Gnm. snitsv. i gram	Finhed ‰/100
34. Erik M.	Nørrejyll.	27	455, 457, 458	19	1	20,90	1,10	78
35. -	Ribe	7	(467)	2		1,94	0,97	70
36. -	-	21	(482)	1		0,93		
37. -	-	23	484	1		1,19		95
38. -	-	25	486	2		1,68	0,84	72
39. -	Slesvig	14	506	1		0,92		
40. -	-	21	515	2		1,62	0,81	77
41. -	-	27	522	1		0,96		
42. Chr. II	Roskilde	1	541, 543-545	4985	312	5156,00	1,03	33 *
43. -	-	1	546	1081	68	1110,00	1,03	13 *
44. -	-	4?	556?	1		1,00		
45. -	Nørrejyll.	1	587	947	59	974,00	1,03	46 *
46. -	Ribe	1	607	1		0,90		
47. -	-	3	609	3		2,90	0,97	
48. -	-	4	610	1		1,04		
49. -	-	9	618	1		0,59		
50. -	Slesvig	5/6	627/628	1		1,17		
51. -	-	7	630	1		1,05		
52. -	-	10	633	2		1,44	0,72	
53. -	-	13	636	1		0,77		
54. Valdemar III og grev Gert?				1		1,08		
Blanketter og ubestemmelige Brudstykker				36 9	3	40,97		
Ialt .....				15964		16593,79		

Dette er næstefter Systofte-fundet det største fund af borgerkrigsmønter<sup>5</sup>. På grund af dets omfang er det ikke talt op efter varianterne indenfor de enkelte

<sup>5</sup> Betegnelsen »borgerkrigsmønter«, eller rettere mønter fra »borgerkrigenes periode«, er opstået i forrige århundrede og anvendes af numismatikkerne som betegnelse for de mønter fra det 13. og 14. århundrede, som man ikke kunne tillægge bestemte konger og bisper, men måtte skyde ud i en særlig gruppe. Opfindelsen af selve navnet skyldes antagelig Christian Jürgensen Thomsen. I artiklen »Om de danske Biskoppers Mynter«, skrevet før 1830, men først udgivet af Georg Galster i N.N.U. Mbl. 1944, s. 119 ff. regner Thomsen borgerkrigenes tid fra slutningen af Erik Klippings regering til 1340. Men det er ikke altid dette tidsrum, betegnelsen dækker. I den af Thomsen udarbejdede »Fortegnelse over G. Fr. Timms Mynt- og Medaillesamling«, 1 Deel, 1831, regnes perioden fra 1249 til 1340. - C. F. Herbst omtaler i Antiquarisk Tidsskrift 1843, s. 40 og s. 162, sammesteds 1846, s. 56 borgerkrigenes periode som varende fra 1249 til 1340 eller 1350. - Ludvig Læssøe i manuskript i Den kgl. Mønt- og Medaillesamling regner tiden fra 1320 til 1340. - Kr. Erslev skriver i »Monnaies de la guerre civile« i »Description des monnaies du moyen-âge de Christian Jürgensen Thomsen«, Tome III, 1876, at man tidligere mente, de såkaldte borgerkrigsmønter var slået i stridsperioden 1332-40; han selv regner tiden fra 1286 til 1340. - P. Hauberg forlod den hidtidige sondring mellem mønter tillagt konger og bisper og de ubestemte »borgerkrigsmønter«, idet han søger at tids- og stedsfæste hver enkelt mønt og regner perioden fra 1241 til udmøntningernes fuldstændige ophør 1377 under eet. Navnet »borgerkrigsmønt« har dog i den grad vundet hævd, at det stadig anvendes og nu dækker hele den af Hauberg omhandlede tid.



I



2



3



4



5



6



7



8



9



10



11



12

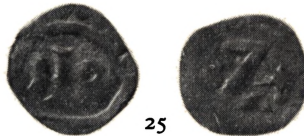
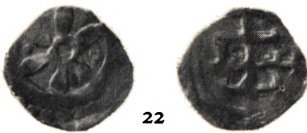
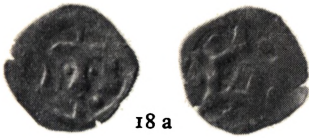
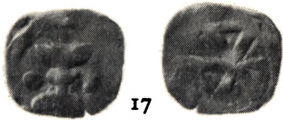


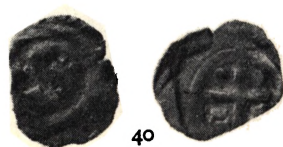
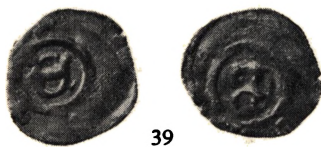
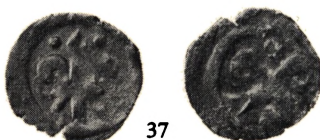
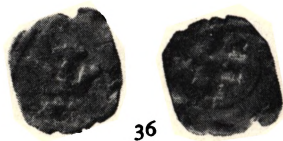
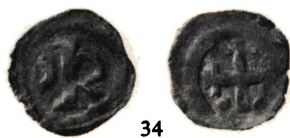
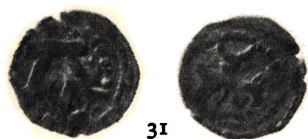
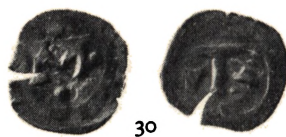
13

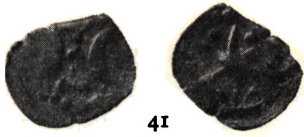


14





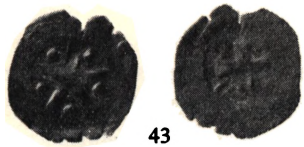




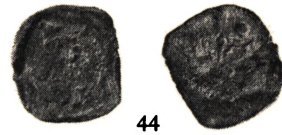
41



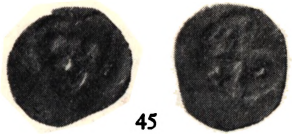
42



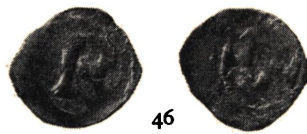
43



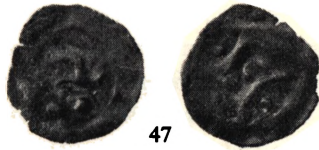
44



45



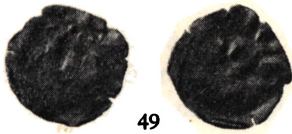
46



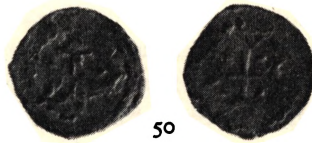
47



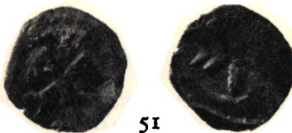
48



49



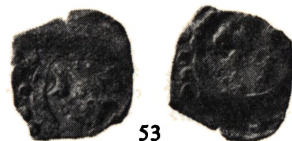
50



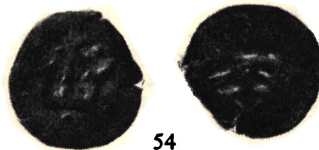
51



52



53



54

typer. Kun ved Christoffer II, Roskilde, Hbg. 1 er der skelnet mellem to varianter, de seks- og de femoddede stjerner, svarende til MB 541-545 og MB 546, da de to grupper muligvis dækker over forskellige emissioner, således som undersøgelsen af lødigheden synes at antyde. De i 4. række opgivne MB-numre henviser til varianter, som med sikkerhed er repræsenteret. Herudover er der fundet enkelte andre varianter i typerne Erik Menved, Roskilde, Hbg. 13 (fig. 14), 17 (fig. 18 a), 18 (fig. 19) og 26 (fig. 26 a). Et par af de såkaldte tvepræg er Erik Menved, Lund, Hbg. 23/24 sammensat af bagsiderne fra MB 320/321 (fig. 3), samt Christoffer II, Slesvig, Hbg. 5/6 sammensat af bagsiderne fra MB 627/628 (fig. 50).

Fundets eneste ny type har en krone, foroven og fornedet et punkt)(et nældeblad (fig. 54). Det er vanskeligt at anbringe denne indenfor Haubergs system; fristende er det på grundlag af sammenstillingen nældebladet (de holstenske grevers skjoldmærke) og kronen at sætte den i forbindelse med grev Gert og den unge hertug Valdemar Eriksen af Slesvig, der i 1326, da han blev konge af Danmark, måtte forlene sin holstenske morbroder med hertugdømmet og samtidig med møntretten<sup>6</sup>. Mønten kan således tænkes slået i Slesvig. Men det er naturligvis en farlig ting at prøve at bestemme tidens mønter efter heraldiske mærker, da disse kan være tilfældigt anvendt af møntmestrene, der hvert år skulle finde på nye møntbilleder. Ovenstående betragtning er derfor kun fremsat som en hypotese. Der er ingen sandsynlighed for, at mønten er et tvepræg, idet billederne på begge sider ikke er kendt i de foreliggende udformninger. Nældebladet ligner MB 276<sup>7</sup>, men adskiller sig fra dette tretakkede ved kun at have to takker på hver side. Blandt det store antal kroner, der kendes fra denne tids mønter, findes ingen, der er fuldstændig lig denne.

Gruppen Erik Menved, Roskilde, Hbg. 4 MB 342-348 er bemærkelsesværdig stor i betragtning af dens alder på nedlægnings tidspunktet. Dette fund kan tyde i retning af, at Hauberg har givet den en for tidlig datering, og at den snarere bør henføres til et af Erik Menveds sidste end til et af hans første regeringsår<sup>8</sup>. Man kan også tænke sig muligheden af, at Odense og ikke Roskilde er møntens hjem-

<sup>6</sup> Angående bortforleningerne se Axel Ernst: Bidrag til Ribe Mønts Historie, N.N.Å. 1948, s. 9, note 38.

<sup>7</sup> Chr. J. Thomsen har i sin artikel om Adelby-fundet i Neunter Bericht der Königl. Schleswig-Holstein-Lauenburgischen Gesellschaft für vaterländischer Alterthümer, 1844, s. 26 f. under omtale af denne mønt sammenholdt den med Christoffer II, Roskilde, MB 569 og henført dem begge til de holstenske grever.

<sup>8</sup> Af fundoplysningerne til Erik Menved, Roskilde 4, Haubergs anførte værk, fremgår det, at der ifølge 15 af de her opgivne fund ikke er noget i vejen for at give typen en senere datering, medens to, Roskilde-fundet med 1 exemplar og Adelby-fundet med 23 går imod en sådan. I 3 af 4 hos Hbg., s. 270-271 nævnte fynske fund, nedlagte i tiden 1325-1334 er typen forholdsmæssig talrigt repræsenteret; det samme er den i et fund fra Langesø, Odense amt (1907) nedlagt i dette tidsrum. Fundet fra Nykøbing, Odsherred (nedlagt ca. 1290) har 137 eksemplarer, fra Vorre (1290erne) 2, hvilket stemmer imod senere datering.

sted; grundlaget for dette forslag er, at liljen af flere forskere er fremhævet som Odenses symbol<sup>9</sup>.

Når hver gruppes andel i det samlede fund sammenholdes med gennemsnitsvægtene, konstateres, at gennemsnitsvægten for typer med en andel på over 10/1000 varierer mellem 1,03 g og 1,06 g og således ligger ret fast, selv om man fra de enkelte grupper kan tage mønter med meget forskellig vægt. Af ensartetheden i gennemsnitsvægt i fundet, som det foreligger nu, tør man dog ikke slutte noget afgørende om gennemsnitsvægtene på udmøntningstidspunktet.

Finhedsprøver er foretaget med 58 mønter. Dette er kun et ringe antal i forhold til hele fundet, og man skal være varsom med statistisk at lægge for stor vægt på disse, tilfældigt udtagne mønter. To forhold kan dog udlæses af finhedsprøverne:

Indenfor dette fund aftager mønternes lødighed i det store og hele fremefter i tiden, hvilket jo også er i overensstemmelse med det historiske faktum, at mønten forringes<sup>10</sup>. Sammenholdes hermed finhedsprøverne fra fundene ved Trustrupgaard, Nykøbing Odsherred og Vorre<sup>11</sup> vil man finde bevis for en stadig forringelse af mønten fra Erik Klippings tid ned til Christoffer II's.

Dernæst skal det fremhæves, at typer, der i fundet er repræsenteret af et stort antal mønter har en relativ lav lødighedsgrad i sammenligning med de nærmest foregående og efterfølgende årgange (f.eks. Erik Menved, Roskilde, Hbg. 13). Ser man på de andre fund, viser det sig også her, at der er flest mønter fra de dårlige årgange. Dette kan skyldes Greshams lov, hvorefter den dårlige mønt fortrænger den gode, eller krigene, der i visse år har bevirket større udmøntninger.

Skatten må antagelig være nedlagt i 1320erne. Mærkværdigt er det, at en type som Christoffer II, Roskilde, Hbg. 2, der ellers er så talrig i mange fund, især Valby, Systofte og Stubberup, ikke er med i dette, hvor typerne Christoffer II, Ribe, Hbg. 3, 4 og 9 samt Slesvig, Hbg. 5/6, 7, 10 og 13 tyder på en senere nedlægning end umiddelbart efter året 1320<sup>12</sup>. I juni 1326 belejredes et af Christoffer II's sidste støttepunkter, Nyborg slot af de holstenske grever og hertug Valdemar. I august samme år og februar 1327 holdt rigets nye hersker og stormændene Danehof i Nyborg. Den østlige del af Fyen har i disse år været inddraget i de centrale begivenheder, og tiden var rig på krigshandlinger, som kunne være årsag til skattenedlægningen.

<sup>9</sup> Mansfeld-Büllner anførte sted s. 5. – Georg Galster: Et Møntfund fra Odense, Aarboeg for historisk Samfund for Odense og Assens Amter, IX Aargang, 1921, 2. Bd., s. 660 f. – J. Wilcke: Borgerkrigsmønternes Ordning i »Daler, Mark og Kroner 1481–1914«, 1931, s. 188. Om Haubergs underkendelse af Odense som møntsted se Axel Ernst anførte sted s. 35 ff.

<sup>10</sup> Hauberg anførte sted s. 262.

<sup>11</sup> Alle nedlagt inden eller omkring år 1300; de prøvede mønter holder ca. 70–165/1000 fint sølv (undtagelser med 0/1000). Se N.F. Mbl. XII, s. 157 ff., s. 175 ff., sammesteds XIII, s. 33 ff.

<sup>12</sup> På en mark til Tidselholt hovedgård ved Vejstrup er i årene 1892–93 fundet 20 mønter, der fordeler sig således: Christoffer II, Roskilde, Hbg. 1, 3 eksemplarer; Roskilde, Hbg. 2, 6 eksemplarer; Saksøbing, Hbg. 2, 2 eksemplarer; Nørrejylland, Hbg. 3, 3 eksemplarer; Ribe, Hbg. 1, 1 eksemplar; 5 ubestemmelige.

## SUMMARY

Fritze Lindahl: The Find from Vejstrup.

On December the 15th 1948 a find of 15964 base Danish coins and some sherds was made in a field in Vejstrup on Funen. This is the second largest find of "civil-war coins" (from 1241-1377) and it has been arranged according to the Hauberg system, which is still considered the best hypothesis on the subject.

Erik Klipping	Slesvig	2 types	3 specimens	}	3
Erik Menved	Lund	2 -	2 -		
-	Roskilde	25 -	8861 -	}	8899
-	Nørrejylland	5 -	26 -		
-	Ribe	4 -	6 -		
-	Slesvig	3 -	4 -		
Christoffer II	Roskilde	2 -	6067 -		
-	Nørrejylland	1 -	947 -	}	7025
-	Ribe	4 -	6 -		
-	Slesvig	4 -	5 -		
New type		1 -	1 -		
Indeterminable			36 -		
		<hr/>			
		53 types	15964 specimens		

The only new type, represented by one coin, has a nettle-leaf on the adv., a crown with two points on the rev. As a nettle-leaf is the device on the shields of the Holstein counts, the coin may have been struck in 1326 by Count Gerhard of Holstein. The dates of the numerous groups from Christoffer II's first year and the few specimens from the following years indicate that the treasure was hidden between 1320 and 1332.